

# UIT DE STEIGERS

ADVIES OVER DOORONTWIKKELING VAN DE WMO-WERKPLAATSEN



REIN ZUNDERDORP, ANNA HERNGREEN EN PAULINE VAN VIEGEN  
ZUNDERDORP BELEIDSADVIES & MANAGEMENT  
IN OPDRACHT VAN HET MINISTERIE VAN VWS (BAS BIJL) EN DE VNG (BERT ROES)  
29 MEI 2015

## INHOUD

Inleiding	2
1. De Wmo-werkplaatsen	3
2. Overzicht van regionale kenniswerkplaatsen	5
2.1 De regionale kennisinfrastructuur in kaart gebracht	5
2.2 De regionale kennisinfrastructuur ontleed	7
3. Toekomstvisie regionale kennisinfrastructuur	9
3.1 De kracht van de Wmo-werkplaatsen	9
3.2 Doorontwikkeling	11
4. Aanbevelingen	14
4.1 Gezamenlijke meerjarige agendavorming	14
4.2 Commitment	14
4.3 Landelijk faciliteren van regionale doorontwikkeling	15
4.4 Toekomstige kennisinfrastructuur sociaal domein	15
4.5 Financiële zekerheid	16
Samenvatting	17
Geraadpleegde literatuur en bronnen	20
Bijlagen	22
Bijlage 1. Gesprekspartners	22
Bijlage 2. Overzicht Wmo-werkplaatsen en thematiek	24
Bijlage 3. Thematische samenwerking Wmo-werkplaatsen	25
Bijlage 4. Inventarisatie regionale kenniswerkplaatsen	26

## INLEIDING

De samenleving is in beweging. De decentralisaties in het sociaal domein veranderen de verhoudingen tussen burger, professional, decentrale en centrale overheid, zorg- en welzijnsinstelling en kennisinstituut. Deze veranderingen vragen om nieuwe kennis, maar ook om nieuwe manieren van kennis produceren, verspreiden en implementeren. Gemeenten, professionals en kennispartijen geven aan dat kennis meer vraaggestuurd, praktijkgericht en toepasbaar moet zijn en oriënteren zich gezamenlijk op de toekomst van de kennisinfrastructuur in het sociaal domein.

Een interessante werkvorm in dit kader is de Wmo-werkplaats. Wmo-werkplaatsen zijn regionale samenwerkingsverbanden waarin hogescholen (lectoraten), zorg- en welzijnsinstellingen en gemeenten samenwerken aan professionalisering van de beroepspraktijk in de zorg- en welzijnssector door onderzoek, ontwikkeling, onderwijs en ondersteuning ('de vier O's'). De partners in deze werkplaatsen ontwikkelen en implementeren kennis in co-creatie.

Nu partijen zich oriënteren op de toekomst van de kennisinfrastructuur in het sociaal domein en de subsidie van de Wmo-werkplaatsen per november 2015 afloopt is het zaak te verkennen wat de Wmo-werkplaatsen in die toekomstige kennisinfrastructuur kunnen betekenen. In opdracht van het ministerie van Volksgezondheid, Welzijn en Sport (VWS) en de Vereniging voor Nederlandse Gemeenten (VNG) wordt een antwoord geformuleerd op de volgende vraagstelling:

*Welke rol kunnen de Wmo-werkplaatsen in de voor de transformatie noodzakelijke kennisontwikkeling vanaf 2016 spelen en wat is daarvoor nodig? Waar zit het (regionale) potentieel en hoe kun je dat landelijk stimuleren?*

In het eerstvolgende hoofdstuk wordt dieper ingegaan op de Wmo-werkplaatsen: hoe ziet de huidige formule en praktijk eruit? Vervolgens wordt in hoofdstuk 2 de regionale kennisinfrastructuur in Nederland beschreven aan de hand van een inventarisatie van regionale kenniswerkplaatsen, waaronder de Wmo-werkplaatsen, maar ook Academische Werkplaatsen en gemeentelijke initiatieven. In hoofdstuk 3 wordt een toekomstvisie op de kennisinfrastructuur in het sociaal domein beschreven: wat is de kracht van de formule van de Wmo-werkplaatsen en waar is doorontwikkeling nodig? Dit leidt tot aanbevelingen in hoofdstuk 4.

## 1. DE WMO-WERKPLAATSEN

Alvorens uitspraken te doen over doorontwikkeling wordt in dit hoofdstuk beschreven hoe de huidige formule en praktijk van de Wmo-werkplaatsen eruit zien. Wmo-werkplaatsen zijn regionale samenwerkingsverbanden van hogescholen, zorg- en welzijnsinstellingen en gemeenten. Als kennisnetwerk werken de partners samen aan professionalisering van de beroepspraktijk in de zorg- en welzijnssector, voornamelijk in het kader van de gewenste veranderingen in het sociaal domein die met de Wmo-2007 en de Wmo-2015 formeel in gang zijn gezet. Zorg en ondersteuning moeten cliëntgericht zijn, integraal geboden worden en focussen op het versterken van zelfredzaamheid en het sociaal netwerk zodat mensen langer thuis kunnen blijven wonen en om met minder professionele hulp toe te kunnen. In veel gemeenten betekent dit dat gewerkt wordt in sociale teams, maar ook dat gekeken wordt naar (nieuwe) vormen van samenwerking met vrijwilligers en informele hulp of organisaties. De Wmo-werkplaatsen ondersteunen deze beweging door middel van praktijkgericht onderzoek, methodiekontwikkeling, onderwijsontwikkeling en regionale en landelijke kennisverspreiding. Door te opereren in de driehoek van onderzoek, onderwijs en praktijk willen de werkplaatsen het evidence- en practice-based werken in de sector zorg en welzijn bevorderen.

De Wmo-werkplaatsen worden geleid door lectoren. De (organisatorische) structuur van de werkplaatsen verschilt per regio, hoewel de meeste werkplaatsen een werkplaatsraad of stuurgroep hebben met vertegenwoordigers van betrokken gemeenten en zorg- en welzijnsinstellingen. De activiteiten, vaak binnen projecten, worden uitgevoerd door onderzoekers/docenten, beroepskrachten, studenten en vrijwilligers. Landelijk komen de lectoren bij elkaar in het werkplaatsoverleg, voorgezeten door een onafhankelijke voorzitter en ondersteund door Movisie.<sup>1</sup>

De Wmo-werkplaatsen ontvangen subsidie van het ministerie van VWS. De hogeschool is penvoerder. In principe sluiten de partners een bestuurlijke overeenkomst waarin afspraken gemaakt worden over wie wat investeert, in geld dan wel in manuren. In de praktijk gebeurt dit niet altijd op dezelfde manier. Sommige werkplaatsen maken een overkoepelend convenant, terwijl andere werkplaatsen meer op projectbasis afspraken maken. Ook investeren de partners in sommige regio's financieel en in andere regio's alleen in manuren.

In 2009 zijn de eerste zes Wmo-werkplaatsen gestart in Amsterdam, Noord-Brabant (Fontys), Groningen, Nijmegen, Twente en Utrecht. In 2012 is daar de Wmo-werkplaats Rotterdam bijgekomen. In 2013 volgden nog zeven werkplaatsen: Noord-Brabant (Avans), Leeuwarden, Noord-Holland, Leiden-Den Haag, Zuyd, Zwolle en Flevoland. Deze laatste werkplaatsen hebben een smallere opdracht dan de eerdere lichten; zij richten zich voornamelijk op implementatie van vernieuwingen en minder op ontwikkeling. In totaal zijn er dus veertien werkplaatsen (zie ook bijlage 2). Deze kennisnetwerken verbinden samen zo'n veertien hogescholen, 121 gemeenten (waarvan 25 van het G32-netwerk en alle G4 gemeenten), vijf stadsdelen, vier gemeentelijke diensten, negen regio's, drie provincies en 280 met naam genoemde uitvoeringsorganisaties en/of uitvoeringsverbanden.<sup>2</sup>

De Wmo-werkplaatsen hebben zich in hun looptijd voornamelijk gericht op thema's die te maken hebben met de transformatie in het sociaal domein als gevolg van bredere maatschappelijke en politieke veranderingen. De Wmo-2007 en nu ook de Wmo-2015 geven aanleiding tot een versneld veranderingsproces in de zorg- en

<sup>1</sup> Movisie ondersteunt het landelijk overleg van de Wmo-werkplaatsen zowel inhoudelijk als praktisch. In de loop der jaren is ook steeds vaker verbinding gelegd tussen Movisie-projecten en de activiteiten van de werkplaatsen. Hier zijn een aantal concrete samenwerkingstrajecten uit voortgekomen, zoals onderzoek naar sociale teams, het keukentafelgesprek, actieleren, maatschappelijke effecten in beeld brengen, sociale innovatie, etc. Daarnaast verzorgt Movisie de landelijke website met hierin onder andere de onderwijsmodules en verzorgt Movisie de productie van alle publicaties.

<sup>2</sup> 'Feiten en cijfers 2015' door team ondersteuning Wmo-werkplaatsen. Stand van zaken op 1 februari 2015.

welzijnssector. De Wmo-werkplaatsen richten hun inhoudelijke focus dan ook op deze paradigmawisseling: hoe zijn de doelen van deze wetten te vertalen naar de praktijk van professional, vrijwilliger en cliënt? De werkplaatsen behandelen hiertoe in 122 benoemde praktijken zo'n 134 onderwerpen. Movisie heeft deze onderwerpen gerangschikt onder 19 thema's:<sup>3</sup>

- 1 Actief Burgerschap
- 2 Armoede en participatie
- 3 Deskundigheidsbevordering (sociale) professionals / vrijwilligers / burgers
- 4 Doorbreek eenzaamheid en sociaal isolement
- 5 E-Health en E-Welzijn
- 6 Eigen kracht / Zelfregie / Versterken sociaal netwerk
- 7 Governance
- 8 Het (keukentafel) Gesprek (toegang tot voorzieningen)
- 9 Integrale sociale teams / Integraal werken
- 10 Interdisciplinair samenwerken
- 11 Jeugdzorg/Jeugdwijkteams
- 12 Kennis ontwikkelen, delen en verspreiden
- 13 Monitoring en evaluatie / Resultaatmeting / Maatschappelijk rendement
- 14 Rehabilitatie in de wijk
- 15 Samenspel formele en informele zorg
- 16 Samenwerken in de keten
- 17 Transitie; verschuiving van formele naar informele zorg/ondersteuning
- 18 Wmo loket nieuwe stijl
- 19 Zelfhulp ondersteund door ervaringsdeskundigen

Rond deze thema's ontplooiën de werkplaatsen activiteiten in het kader van 'de Vier O's': Onderzoek (praktijkgericht), Ontwikkeling (methodieken, interventies, handelingskennis), Onderwijs (initieel en bijscholing) en Ondersteuning (via advies, actieleren, verspreiding kennis via websites, publicaties, conferenties, etc.). Ze beslaan daarbij de gehele cyclus van vraagarticulatie, kennisontwikkeling en implementatie (in onderwijs en praktijk). Op enkele thema's werken verschillende Wmo-werkplaatsen samen aan het ontwikkelen, verspreiden en implementeren van kennis (zie ook bijlage 2). Voor alle producten van de Wmo-werkplaatsen geldt dat zij 'open access' zijn: niet commercieel en voor iedereen toegankelijk.

---

<sup>3</sup> 'Feiten en cijfers 2015' door team ondersteuning Wmo-werkplaatsen. Stand van zaken op 1 februari 2015.

## 2. OVERZICHT VAN REGIONALE KENNISWERKPLAATSEN

Om te adviseren over de rol van de Wmo-werkplaatsen in de regionale kennisinfrastructuur is eerst een goed beeld nodig van de huidige staat van die kennisinfrastructuur. Welke regionale kenniswerkplaatsen bestaan er naast de Wmo-werkplaatsen, waar richten zij zich op en hoe zijn ze geografisch gespreid? Op basis hiervan kan gekeken worden waar overlap zit, of zich blinde vlekken manifesteren en of samenwerking tussen werkplaatsen voor de hand ligt. Daartoe is een momentopname gemaakt van de in Nederland bestaande regionale kennisnetwerken. In dit hoofdstuk wordt het overzicht, visueel weergegeven op een landkaart, kort geïntroduceerd en ontleed.

### 2.1 DE REGIONALE KENNISINFRASTRUCTUUR IN KAART GEBRACHT

Naast de Wmo-werkplaatsen bestaat een grote diversiteit aan werkplaatsen in het sociaal domein. Gezamenlijk vormen die werkplaatsen de regionale kennisinfrastructuur in Nederland. Om die in beeld te brengen is voor dit advies de volgende definitie van werkplaats gehanteerd:

*Een netwerk/samenwerkingsverband met een regionale focus en verankering in praktijk, onderzoek en soms ook onderwijs en beleid dat zich bezighoudt met kennisontwikkeling, -verspreiding en –implementatie in het sociaal domein.*

Met deze definitie in de hand zijn via internet de bestaande regionale kenniswerkplaatsen verkend, de geïnterviewden bevestigd en zijn ZonMW en regieorgaan SIA betrokken. Zo is een uitgebreid overzicht ontstaan van het landschap van kenniswerkplaatsen in Nederland, dat bestaat uit Wmo-werkplaatsen, door gemeenten opgerichte kennisnetwerken, initiatieven vanuit instellingen en verschillende soorten Academische Werkplaatsen (zie voor de volledige lijst Bijlage 3). Qua werkwijze en doelstellingen zijn de Academische Werkplaatsen (rond de thema's Jeugd, Publieke Gezondheid, Autisme en Thuiszorg) het meest vergelijkbaar met de Wmo-werkplaatsen; het zijn co-creatieve samenwerkingsverbanden gericht op professionalisering, maar dan vanuit een universitaire invalshoek in plaats van een hogeschool

Ondanks de grote omvang zal het overzicht niet compleet zijn, omdat het onmogelijk is elke ontwikkeling in beeld te hebben en omdat er voortdurend nieuwe samenwerkingsverbanden ontstaan. Vanwege deze dynamiek en omdat het overzicht in een belangrijke behoefte voorziet van gemeenten is besloten er een dynamische landkaart van te maken met een vaste plek op de website van de VNG (zie in figuur 3 en 4 momentopnames van deze dynamische landkaart). Deze landkaart zal in de toekomst voortdurend aangevuld en aangepast worden. Ook ontbrekende informatie over de werkplaatsen die al wel in beeld is kan daardoor toegevoegd worden.

### Kennisnetwerken Sociaal Domein

Onderstaande landkaarten bieden een overzicht van de regionale kennisnetwerken binnen het sociaal domein. Dit overzicht wordt continu bijgehouden. Aanvullingen of wijzigingen kunnen worden doorgegeven via [praktijkvoorbeelden@vng.nl](mailto:praktijkvoorbeelden@vng.nl).



Figuur 2 Momentopname landkaart regionale kenniswerkplaatsen: Wmo-werkplaatsen, Academische Werkplaatsen Jeugd, Academische Werkplaatsen Publieke Gezondheid en gemeentelijke initiatieven.

- Wmo-werkplaatsen
- 📌 Academische werkplaatsen Jeugd
- Academische werkplaatsen Publieke gezondheid
- ◆ Gemeentelijke initiatieven

Figuur 1 Momentopname landkaart Wmo-werkplaatsen

## 2.2 DE REGIONALE KENNISINFRASTRUCTUUR ONTLEED

Ondanks dat het overzicht voortdurend bijgewerkt zal worden en dus niet (nooit) af is, zijn wel al enkele rode draden te herkennen. In deze paragraaf wordt een korte analyse gegeven van het huidige landschap van regionale kenniswerkplaatsen, om als uitgangspunt te kunnen dienen voor de toekomstvisie en de aanbevelingen in de volgende hoofdstukken.

### Geografische spreiding

Het springt in het oog dat de werkplaatsen zich clusteren rond bepaalde plaatsen. Dat is te verklaren door de spreiding van hogescholen en universiteiten. Vooral de geografische overlap tussen de Wmo-werkplaatsen en de Academische Werkplaatsen Jeugd is opvallend: op zeven locaties bevindt zich zowel een Wmo-werkplaats als een Academische Werkplaats Jeugd.

### Thematiek

Een blik op de doelen en thematische focus van de verschillende werkplaatsen die in beeld zijn gebracht toont dat thema's vaak overeen komen. Veel van de 18 thema's van de Wmo-werkplaatsen staan ook centraal, al dan niet onder andere noemers, bij de andere werkplaatsen. Dat is niet verwonderlijk; de gremia die hier in kaart zijn gebracht zijn, zijn allen gericht op het sociaal domein en allen vanuit hun werkplaatskarakter gericht op kennisdeling en praktijkgericht onderzoek.

De Wmo-werkplaatsen onderscheiden zich inhoudelijk doordat ze, werkend vanuit praktijkvragen, duidelijk gefocust op transitie- en transformatiethema's. Projecten rond 'de nieuwe professional' (Wmo-werkplaats Den Haag-Leiden) en 'nieuwe samenwerking met de civil society' (Wmo-werkplaats Noord-Holland) zijn hier voorbeelden van. De verschillende academische werkplaatsen zijn over het algemeen minder expliciet gericht op transitie en transformatie, hoewel zij op dit moment inhoudelijk verbreden. Zo worden onder meer Academische Werkplaatsen Transformatie Jeugd gestart.<sup>4</sup> Deze Academische Werkplaatsen Transformatie Jeugd ondersteunen de inhoudelijke doelen (transformatie) die met de stelselwijziging jeugd (transitie) beoogd worden, op basis van regionale vragen van gemeenten en praktijkorganisaties. Ook de Academische Werkplaatsen Publieke Gezondheid werken aan een kennisagenda sociaal domein, met verbinding met Wmo en jeugdhulp.

### Samenstelling samenwerkingsverband

Een ander aspect waarop de Wmo-werkplaatsen zich onderscheiden is de samenwerking in een driehoek van praktijk, onderzoek en onderwijs. Bij enkele Wmo-werkplaatsen is beleid daar als vierde hoek aan toegevoegd. De formule van de academische werkplaatsen heeft meestal een verwetenschappelijking van de praktijk en vermaatschappelijking van de universiteit tot doel en beperkt zich daarmee tot de hoeken praktijk en onderzoek. Daar moet bij opgemerkt worden dat in de praktijk veel Academische Werkplaatsen ook beleid en/of onderwijs hebben aangehaakt. Dit geldt vooral voor de Academische Werkplaatsen Jeugd en Diversiteit in het Jeugdbeleid: daar is het van meet af aan een opdracht geweest om via opleidingen toekomstig professionals te bereiken (via universiteiten en hogescholen). Ook de Academische Werkplaatsen Publieke Gezondheid zetten in op het integreren van inzichten in het universitair onderwijs. Een verschil tussen Wmo-werkplaatsen en de Academische Werkplaatsen van ZonMW daarbij is wel dat de Wmo-werkplaatsen getrokken worden door een lectoraat, terwijl de ZonMW-werkplaatsen getrokken worden door een universiteit. De werkplaatsen van het Nationaal Programma Ouderenzorg zijn gericht op de wisselwerking praktijkonderzoek. Initiatieven vanuit gemeenten richten zich meer op de wisselwerking tussen beleid en onderzoek. De Wmo-werkplaatsen onderscheiden zich dus doordat onderwijsontwikkeling aan de basis ligt van het *concept* Wmo-werkplaats.

<sup>4</sup> Medio juli 2015 wordt bekend welke voorstellen voor Academische Werkplaatsen Transformatie Jeugd worden gehonoreerd.



**Samenwerking tussen werkplaatsen**

Tussen de verschillende werkplaatsen wordt regelmatig samengewerkt, al dan niet in concrete projecten. Opvallend is dat die samenwerking meestal tussen werkplaatsen van hetzelfde type plaatsvindt. Zo werken vier Wmo-werkplaatsen samen rond het thema Eenzaamheid, hebben vijf Academische Werkplaatsen Publieke Gezondheid het Consortium Integrated Approach Overweight (CIAO) opgericht en stemmen de Academische Werkplaatsen Autisme samen hun programma's af. Samenwerking tussen werkplaatsen van verschillende typen is echter zeldzaam. Daarop zijn wel uitzonderingen. De Wmo-werkplaats Nijmegen werkt bijvoorbeeld samen met verschillende academische werkplaatsen (Autisme Reach-Aut, Jeugd Inside-Out, Leven met een verstandelijke beperking Tranzo). De Wmo-werkplaats Groningen werkt samen met de Academische Werkplaats Publieke Gezondheid Noord-Nederland. De Wmo-werkplaats Utrecht is mede-initiatiefnemer voor de Academische Werkplaats Transformatie Jeugd in oprichting.

### 3. TOEKOMSTVISIE REGIONALE KENNISINFRASTRUCTUUR

In het vorige hoofdstuk is beschreven hoe de huidige regionale kennisinfrastructuur eruit ziet en hoe de Wmo-werkplaatsen zich tot de andere typen werkplaatsen verhouden. Hoe zou deze kennisinfrastructuur er in de toekomst uit moeten zien om de transformatieopgave van het sociaal domein te ondersteunen en wat betekent dat voor de Wmo-werkplaatsen? Op basis van de verkenning van het huidige veld, gesprekken met lectoren en gemeenteambtenaren, bijeenkomsten en literatuur worden in dit hoofdstuk twee vragen beantwoord: Waar ligt (met betrekking tot de kennisbehoefte die voortkomt uit de verschuivingen in het sociaal domein) de kracht van de huidige Wmo-werkplaatsen? En op welke punten zouden de werkplaatsen zich moeten ontwikkelen om van meerwaarde te zijn in de gewenste toekomstige kennisinfrastructuur?

#### 3.1 DE KRACHT VAN DE WMO-WERKPLAATSEN

Uit de bij dit advies betrokken zelfevaluaties van de Wmo-werkplaatsen en de afgenomen telefonische interviews komen enkele punten naar voren waarin de kracht van de formule van de Wmo-werkplaatsen ligt. De werkplaatsen verschillen van elkaar in werkwijze en inhoudelijke focus. In de praktijk blijkt dan ook dat de verschillende aspecten die samen de kracht van de formule vormen, bij sommige werkplaatsen al volledig tot uiting komen en bij anderen nog doorontwikkeling behoeven. Deze paragraaf, waarin de kracht van de Wmo-werkplaatsen geschetst wordt, dient dan ook in die context gelezen worden.

##### **Praktijkrelevantie**

De Wmo-werkplaatsen hebben zich als samenwerkingsverbanden zeer dicht op de praktijk gepositioneerd. Zo werken onderzoekers/docenten op veel plaatsen nauw samen met de professionals in zorginstellingen of wijkteams. Binnen de Wmo-werkplaats Noord-Brabant gebeurt dat bijvoorbeeld door docent-onderzoekers een werkplek aan te bieden binnen de instelling waar zij onderzoek doen. De Wmo-werkplaats Twente stelt bij elk project twee projectleiders aan; één vanuit de onderwijsinstelling (Saxion) en één uit de praktijk. Hierdoor lukt het om binnen de samenwerking vragen uit de praktijk centraal te stellen. Dat maakt implementatie van bevindingen of ontwikkelde methodieken uit de werkplaats kansrijker.

##### *Praktijkrelevantie in Amsterdam*

In Amsterdam functioneren sinds 2011 buurtteams onder de noemer Samen DOEN. Het Samen DOEN team in Geuzenveld-Slotermeer koos daarbij voor een andere, meer outreachende werkwijze dan andere buurtteams. De Wmo-werkplaats Amsterdam onderzocht deze werkwijze, waardoor het buurtteam voorzien werd van een theoretisch kader en een methodiek om hun manier van werken in te plaatsen. Het hielp het team ook duidelijk te krijgen op welke punten nog verdere ontwikkeling wenselijk en mogelijk was: waarmee moeten we in de praktijk aan de slag? Het onderzoek van de Wmo-werkplaats was voor het Samen DOEN team dus direct van praktisch nut.

##### **De driehoek; wisselwerking tussen onderzoek, onderwijs en praktijk**

Het feit dat de kennis van de Wmo-werkplaatsen in samenwerking met de praktijk tot stand komt, maakt dat zij lokaal/regionaal direct toepasbaar is: er wordt zo in samenwerking met de praktijk ontwikkeld, dat de werkwijze niet per se direct al doorleefd is, maar dat wel direct met implementatie gestart kan worden. Op dat vlak hebben de werkplaatsen een voorsprong ten opzichte van veel (landelijke) kennisinstellingen. Behalve om het 'dicht op de praktijk zitten', gaat het dan om de wisselwerking tussen onderzoek, onderwijs en praktijk; de driehoek die aan de basis staat van de Wmo-werkplaatsen. Binnen deze samenwerking dragen alle drie de partijen bij aan het ontwikkelen van kennis, maar plukken zij er ook allen de vruchten van. De professionals zijn in de praktijk dankzij methodiekontwikkeling en implementatie in staat effectiever te handelen, onderzoekers worden voorzien van relevante praktijkkennis en studenten worden binnen het onderwijs opgeleid volgens de laatste inzichten en zijn daarmee als toekomstig professionals goed toegerust op de zich steeds ontwikkelende praktijk. De Gezondheidsraad bepleit in haar rapport 'Sociaal werk op solide basis' eveneens een belangrijke rol

voor onderzoekers én praktijkprofessionals in de opleiding van nieuwe beroepsbeoefenaren. Eén van de geïnterviewden vertelt over het enthousiasme dat de werkwijze opriep bij de betrokken instellingen: “het feit dat de hogeschool betrokken was motiveerde de instellingen zeer. Ze dragen op deze manier bij aan de ontwikkeling van toekomstige professionals”

Doordat de partijen een nauwe samenwerking hebben binnen de driehoek ontstaat een voortdurende wisselwerking waarbinnen vraagstukken aangescherpt worden, antwoorden gevonden worden, toetsing in de praktijk plaatsvindt en opnieuw vraagstukken boven komen. Dankzij deze wisselwerking, door de Raad voor Maatschappelijke Ontwikkeling in zijn advies ‘Leren innoveren in het sociaal domein’ *feedbackloops* genoemd, raken de nieuw opgedane inzichten verankerd in de organisaties of het samenwerkingsverband. Juist met die koppeling met het onderwijs, die zo uitdrukkelijk onderdeel is van de formule van de Wmo-werkplaatsen, onderscheiden de Wmo-werkplaatsen zich van veel andere werkplaatsen.

### **Regionaal maatwerk**

De kracht van de Wmo-werkplaatsen bestaat voor een deel ook uit het regionaal maatwerk dat zij bieden. Een van de betrokkenen vertelt: “De Wmo-werkplaats is in eerste instantie gericht op de regio en het ondersteunen van partners in de regio; het is een ‘voeten in de klei project’”. De Wmo-werkplaats heeft niet de opdracht te zoeken naar onderwerpen die voor alle Nederlandse gemeenten en zorg- en welzijnsinstellingen relevant zijn, maar sluit bij haar inhoudelijke positionering zonder al te veel compromissen juist aan bij de regionale/lokale praktijk. Dat betekent ook dat betrokken partijen samen een grote mate van vrijheid hebben bij het maken van afspraken over de inhoud en de werkwijze. De huidige lichte verantwoordingsstructuur sluit hier goed bij aan. Het is dan ook niet problematisch als diverse werkplaatsen zich met dezelfde thematiek bezighouden. Dankzij gerichte samenwerking met andere werkplaatsen of landelijke kennisinstellingen kan deze kennis de regio ontstijgen, samenkomen en kunnen anderen er hun voordeel mee doen.

### **Samenwerking**

Door het formele overleg van Wmo-werkplaatsen, het landelijk netwerk van lectoren (projectleiders van de werkplaatsen), zijn zij in staat gerichte samenwerking met elkaar op gang te brengen. Samenwerking ontstaat hier, net als binnen de werkplaatsen, voornamelijk organisch, vanuit de inhoud. Sommige vraagstukken lenen zich ervoor om in breder verband opgepakt te worden. Zo helpt bijvoorbeeld het samenbrengen van expertise bij het ontwikkelen van kennis. Dat kan aanleiding zijn om tot samenwerking met een andere werkplaats over te gaan. Maar samenwerking kan ook ontstaan met als doel methodieken die binnen een werkplaats ontwikkeld zijn in te zetten of te toetsen in een andere regio.

#### *Vanuit regionaal maatwerk landelijk samenwerken*

De verschillende Wmo-werkplaatsen kunnen elkaar inhoudelijk goed versterken. Door de Wmo-werkplaats Nijmegen is een methodiek voor actie-leren ontwikkeld. Toegepast in wijkteams bleek deze methodiek goed te werken. De Wmo-werkplaats Zwolle heeft deze methodiek vervolgens ingevoerd in de Zwolse sociale teams. De implementatie van de methodiek wordt door beide Wmo-werkplaatsen onderzocht, in beide regio’s op een andere manier vanwege andere regionale wensen, om zo de kennisbasis over actie-leren te verstevigen.

### **Vrije actor**

De vrije, onafhankelijke rol van de lectoren is eveneens kenmerkend voor het succes van de werkplaatsen. Zij hebben als onafhankelijke actor vaak een rijk netwerk binnen de regio. Daar komt bij dat zij in die regio geen instellings- of gemeentelijk belang vertegenwoordigen. De MOgroep benoemt in dit kader in de notitie ‘Investeer in kennis- en beroepsontwikkeling Sociaal Werk’ de objectiverende rol van een onafhankelijk kenniscentrum vanuit de hogeschool waar het gaat om de kwaliteit van dienstverlening en beroepskrachten. Die positie vormt een goed uitgangspunt om alle betrokken partijen (de driehoek praktijk-onderzoek-onderwijs) goed te bedienen. Zij kunnen inspireren, verbinden en als voortrekker functioneren. Veel samenwerking tussen de Wmo-werkplaatsen komt tot stand dankzij het al bestaande netwerk van de lectoren. De vrije onafhankelijke rol vormt tegelijkertijd een valkuil; om tot een goed functionerende werkplaats te

komen is naast een vrije, onafhankelijke actor immers ook een helder kader nodig waarbinnen deze actor kan opereren. Het één kan niet zonder het ander. Daar komt bij dat een werkplaats die al te zeer afhankelijk is van de inspanning, het initiatief en netwerk van één persoon, erg kwetsbaar is.

### 3.2 DOORONTWIKKELING

Bovenstaande kenmerken vormen de potentiële kracht van de Wmo-werkplaatsen. Op welke punten zouden de werkplaatsen zich moeten ontwikkelen om dat potentieel ook daadwerkelijk te realiseren en van meerwaarde te zijn? Deze doorontwikkeling moet dienend zijn aan de transformatieopgave waar het sociaal domein voor staat: zorg en ondersteuning effectiever, efficiënter, integraler en cliëntgericht organiseren. Hiertoe is het wenselijk dat regionaal sociaal domein-brede kennisnetwerken ontstaan, waarin organisatie- en sector-overstijgend gewerkt wordt aan kennis en professionalisering ten behoeve van de transformatie in het sociaal domein en waar de Wmo-werkplaatsen een bijdrage aan kunnen leveren. Eén van de lectoren geeft aan: “De werkplaatsen hoeven niet de hoofdfiguur te zijn in de transformatie (...), maar wel kunnen ze een belangrijke rol spelen. Dit geldt vooral voor het ontwikkelen van de nieuwe professional.” De toekomst van de Wmo-werkplaatsen moet dan ook in dat kader gezien worden: hoe moeten zij doorontwikkelen om als één van de belangrijk knooppunten een rol te spelen in deze regionale, bredere kennisnetwerken?

#### **Regionaal kennisnetwerk sociaal domein**

In dit advies is het begrip van regionale kennisnetwerken aangehouden zoals de Gezondheidsraad en de gezamenlijke Wmo-werkplaatsen dat gebruiken. Volgens de Gezondheidsraad moeten er een onderling verbonden regionaal en landelijk kennisnetwerk bestaan. Voor het regionale kennisnetwerk geldt dat impliciete kennis geëxpliciteerd wordt, elders verworven kennis gedeeld en toegepast wordt en nieuwe kennis wordt geproduceerd. De partners in dit regionale netwerk vervullen in onderling overleg de rol die bij hen past en formuleren gezamenlijk de regionale agenda voor kennisverzameling, -productie en -benutting. Samenwerkingsverbanden zoals de Wmo-werkplaatsen vervullen een belangrijke functie als één van de knooppunten in deze regionale kennisnetwerken. De regionale kennisnetwerken zijn dus te zien als een overkoepelende samenwerking tussen de verschillende kenniswerkplaatsen in een regio.

#### **Inhoudelijk verbreden**

In het naar gemeenten gedecentraliseerde stelsel zal de praktijk er, bijvoorbeeld in sociale teams, steeds meer integraal en interdisciplinair uitzien. De vraagstukken die uit die praktijk naar voren komen zullen dan ook niet netjes binnen de kaders van de Wmo of bijvoorbeeld de Jeugdwet passen, maar de wettelijke kaders overstijgen. Omdat de kracht van de Wmo-werkplaatsen grotendeels bestaat uit de aansluiting bij de praktijk, zal hun inhoudelijke focus noodgedwongen breder worden wanneer uit die praktijk sociaal domein-brede vraagstukken naar boven komen. Op die verbreding moeten de Wmo-werkplaatsen adequaat kunnen inspelen.

In de notitie ‘Regionale kennisnetwerken in het sociale domein: Kansen voor Wmo-werkplaatsen’ stellen de Wmo-werkplaatsen zelf dan ook dat “de huidige scope van de Wmo-werkplaatsen verbreed zou moeten worden van maatschappelijke ondersteuning naar het brede sociale domein met de zorg- en dienstverlening aan kinderen, jongeren en gezinnen, zowel op school als in de thuissituatie; werk en inkomen en langdurige zorg. Op veel hogescholen zijn experts (lectoren en anderen) beschikbaar om deze verbreding inhoud te geven. Dit vergt de inrichting van brede kenniscentra voor het sociale domein.” Nodig is dus een inhoudelijke verbreding naar jeugdhulp (Jeugdwet), werk en inkomen (Participatiewet) en passend onderwijs (Wet Passend Onderwijs). Dit hoeft niet te betekenen dat de Wmo-werkplaatsen alle expertise zelf in huis halen, maar wel dat zij een manier moeten vinden om – al dan niet in (wisselende) allianties met andere partijen – sociaal domein-brede vraagstukken op te pakken. Een van de gesprekspartners, afkomstig uit een gemeente, laat zich hier enthousiast over uit: “Eigenlijk wordt het nu pas echt interessant om kennis te delen. Nu de transitie hebben plaatsgevonden begint voorzichtig de neiging te ontstaan om breder [dan het ‘eigen’ domein red.] te

kijken”. Een andere geïnterviewde bevestigt dit beeld: “De afgelopen jaren was de fase van het bouwen, het echte werken aan de transformatie kan nu beginnen”.

### **Samenwerking met nieuwe partijen**

Met het geschetste toekomstbeeld van sociaal domein-brede regionale kennisnetwerken is dus niet gezegd dat de Wmo-werkplaatsen deze rol zelf moeten vervullen, maar wel dat de bestaande kennispartijen (regionaal) goed verknoopt moeten worden. Dit betekent dat de Wmo-werkplaatsen vanuit de inhoud samenwerking moeten aangaan met nieuwe partners om zo de inhoudelijke verbreding te realiseren.

Het gaat dan ten eerste om nieuwe partners binnen de context van de Wmo-werkplaats, om de positie van de werkplaatsen (in de regio) te versterken en het bereik te vergroten. Te denken valt daarbij aan het aantrekken van meer gemeenten en instellingen in het samenwerkingsverband. Ook kan gedacht worden aan het aantrekken van andersoortige partijen: de driedelige samenwerking van hogeschool, instellingen en gemeenten wordt dan bijvoorbeeld vier- of vijfledig. Mogelijke nieuwe partners zijn het MBO, de universiteiten en informele partijen (zoals bijvoorbeeld burgerorganisaties). Door het MBO te betrekken wordt ook de professionalisering van MBO-geschoolde professionals en de gewenste transformatie in hun werk beïnvloed. Universiteiten kunnen een rol vervullen in het wetenschappelijk standaardiseren en valideren van de praktijkkennis uit de Wmo-werkplaatsen, maar ook (net zoals MBO's) als opleidingsinstituut het bereik onder toekomstige professionals vergroten. Informele partijen/burgers zijn interessant vanuit het gedachtegoed van de transformatie in het sociaal domein, waarin een steeds grotere rol voor informele ondersteuning wordt nagestreefd. Naast deze drie partijen kan per regio gezocht worden naar wie de relevante partners zijn om de Wmo-werkplaats te versterken.

Om een betekenisvolle bijdrage te kunnen leveren aan de transformatieopgave moeten niet alleen nieuwe partners in de samenwerkingsverbanden opgenomen worden, maar moeten de Wmo-werkplaatsen ook met andere kennispartijen in de regio samenwerken. Dat de regionale spreiding van de verschillende soorten werkplaatsen dit mogelijk maakt is te zien in de dynamische landkaart (zie ook hoofdstuk 2). Wanneer de vraag inhoudelijk verbreedt zal deze interdisciplinaire samenwerking niet kunnen uitblijven; werkplaatsen met verschillende invalshoeken zullen elkaars expertise goed kunnen gebruiken. Samenwerking met andere typen werkplaatsen heeft ook als voordeel dat op die manier ook praktijkinstellingen en gemeenteambtenaren van andere terreinen uit het sociaal domein (jeugd, participatie, publieke gezondheid) bereikt worden. Een samenwerking die logisch lijkt vanuit inhoudelijke (transformatie-)overwegingen, en die gezien de 'regionale overlap' relatief eenvoudig tot stand te brengen is, is die met de Academische Werkplaatsen Jeugd. In de verkenning van het speelveld is duidelijk te zien dat zich in veel regio's in ieder geval zowel een Wmo-werkplaats als een Academische Werkplaats Jeugd bevindt. Het ligt voor de hand daartussen de krachten te bundelen. Deze nieuwe samenwerking zal de werkplaatsen in staat stellen gezamenlijk de gewenste inhoudelijke verbreding te realiseren.

### **Verbinding met landelijke kennisinfrastructuur**

De verbinding tussen regionale en landelijke kennisinfrastructuur is van belang; er is een goede kennistransfer nodig van het regionale naar het landelijke en andersom. Inhoudelijk bredere vraagstukken oppakken en op inhoud samenwerken met andere partijen en werkplaatsen zal de regionale kennisinfrastructuur versterken. De kracht van de Wmo-werkplaatsen zit zoals gezegd in potentie ook in hun regionale verankering in de praktijk. De kennis die wordt ontwikkeld hoeft dan ook niet altijd landelijke relevantie te hebben. Dit neemt niet weg dat het de resultaten van de werkplaatsen te kort zou doen als kennis de regio's niet ontstijgt en dat verbinding met de landelijke kennisinfrastructuur daarvoor noodzakelijk is. Zoals een gesprekspartner aangeeft: de regio van de werkplaats is te zien als het laboratorium; de kennis die daar geproduceerd wordt is niet alleen op locatie nuttig, maar moet landelijk verspreid worden.

Met andere woorden: waar van meerwaarde, dient de kennis uit de werkplaatsen uit de regio's opgewerkt te worden in de richting van (een) landelijk(e) kennisnetwerk(en). De Wmo-werkplaatsen hebben al initiatieven

genomen om regionale kennis te bundelen, bijvoorbeeld in landelijke publicaties, en om regionaal ontwikkelde kennis landelijk beschikbaar te stellen, via regionale en landelijke websites van de Wmo-werkplaatsen. Dit is echter niet sociaal domein-breed. Een gesprekspartner bepleitte in dit kader dat landelijk inzichtelijk gemaakt moet worden waar de kracht van elke regio ligt om vervolgens regionaal initiatief te organiseren. Het is daarbij de kunst om landelijk zichtbaar te maken wat er in die regio's ontstaat en kennis bij elkaar te brengen. Een andere gesprekspartner benadrukt dat veel kennis ontsloten wordt in het delen met andere Wmo-werkplaatsen en het werken aan gezamenlijke producten: "De waarde van dit landelijke samenwerkingsverband van Wmo-werkplaatsen is niet te onderschatten", zo stelt zij. Ook de Gezondheidsraad ziet hier ontwikkelpotentieel: kennisaccumulatie op landelijk niveau en verspreiding en toepassing van bewezen kennis zouden nog onvoldoende op gang zijn gekomen en samenhang en synergie zouden ontbreken. Dit pleit voor een landelijk kennisnetwerk, met vertegenwoordigers van de partners uit de regionale netwerken, dat voorziet in verzameling, verrijking en verspreiding van de beschikbare kennis en aansluitend bij de regionale agenda's een nationale kennisagenda opstelt.

Hierbij hoort ook een goede verbinding tussen individuele regionale kenniswerkplaatsen en landelijke kennisinstituten (zoals Movisie, NJI, Vilans en het Verwey-Jonker Instituut): door hun verschillende werkwijzen en focus kunnen regionale kenniswerkplaatsen en landelijke kennisinstituten elkaar aanvullen. Het is niet gemakkelijk landelijk ontwikkelde kennis toe te passen in de praktijk. Leer- en implementatievormen uit de Wmo-werkplaatsen blijken geschikt om een goede verbinding te maken tussen landelijk beschikbare kennis en de praktijk om zo de kans te vergroten dat deze kennis ook daadwerkelijk in de praktijk benut wordt. Andersom kan regionale kennis door landelijke kennisinstituten naar een hoger niveau getild worden. Een dergelijke samenwerking tussen regionale en landelijke projecten krijgt al steeds meer vorm tussen de Wmo-werkplaatsen en Movisie, maar zou ook met andere kennisinstituten opgebouwd moeten worden. Zoals ook de Gezondheidsraad aangeeft: landelijke en plaatselijke kennisinfrastructuur spelen beide een eigen rol die zij in nauwe interactie moeten vervullen.

### **Consolideren wat is opgebouwd**

Om de potentie van de Wmo-werkplaatsen zo veel mogelijk te realiseren is dus nog doorontwikkeling nodig op enkele gebieden. In veel regio's worden ook al stappen genomen in die richting. De Wmo-werkplaatsen hebben in relatief korte tijd regionaal veel ontwikkeld en opgebouwd. Partners geven aan dat de afgelopen jaren in het teken stonden van bouwen en het creëren van samenwerkingsrelaties. Dit heeft veel tijd gekost. Om een relevante rol te spelen in de regionale kennisnetwerken voor het sociaal domein is dus niet alleen verbreding, verdergaande samenwerking en verbinding met landelijke kennisinfrastructuur noodzakelijk, maar met nadruk ook het verstevigen van wat reeds is opgebouwd. Bij de huidige werkplaatsen betrokken gesprekspartners geven aan dat wat er aan infrastructuur en netwerken ontwikkeld is in het kader van de Wmo-werkplaatsen een goede basis biedt voor de gewenste stappen richting doorontwikkeling. Er is dus ruimte nodig om te consolideren: enerzijds behouden wat er is opgebouwd en anderzijds het potentieel verder realiseren zodat niet verloren gaat wat is opgebouwd en zodat verder gebouwd kan worden op wat al gecreëerd is zonder dat opnieuw begonnen hoeft te worden. Zoals één van de respondenten aangeeft: het is belangrijk dat de Wmo-werkplaats nu een gegeven wordt in de regio; meer dan één van de projecten van een lector. Dit betekent niet dat de werkplaats een vast instituut moet worden, maar wel dat het netwerk (flexibel in vorm en aanpak) moet blijven bestaan zolang het vraagstuk (de transformatie) ook bestaat.

## 4. AANBEVELINGEN

Om de eerder geschetste doorontwikkeling te realiseren, zonder te verliezen wat de voorgaande jaren is opgebouwd, dient aan een aantal voorwaarden voldaan te worden. Hieronder worden deze voorwaarden in beeld gebracht, gevolgd door de aanbevelingen die eruit voortvloeien.

### 4.1 GEZAMENLIJKE MEERJARIGE AGENDAVORMING

Aan de huidige werkplaatsen liggen tripartiete afspraken ten grondslag van hogeschool, praktijkinstellingen en gemeenten. De afspraken worden nu veelal echter vrij ad hoc gemaakt, met het risico dat geen richtinggevende inhoudelijke agenda ontstaat. Bovendien zijn ze beperkt tot Wmo-terrein en committeren enkel de partners binnen de Wmo-werkplaatsen zich eraan. Als de Wmo-werkplaatsen een substantiële rol willen spelen in de transformatie van het sociaal domein in de regio's zou regionaal aan een gezamenlijke meerjarige agenda gewerkt moeten worden, sociaal domein-breed en met nieuwe partners. Met die gezamenlijke meerjarige agenda wordt niet zozeer een statisch document bedoeld dat aan de voorkant bepaalt waar de komende jaren aan gewerkt wordt, maar een gezamenlijk proces van overleggen en afspraken maken over de inhoudelijke focus van de werkplaats, waarbij de transformatieopgave voorop staat. Zoals ook de MOgroep bepleit vergt doorontwikkeling een goed en effectief overleg tussen gemeenten, werkveld en beroepsonderwijs om de maatschappelijke vraag scherp te krijgen en vervolgens de bijbehorende behoefte aan kennis te benoemen. Binnen het kader van een dergelijk lange termijn proces moet vanzelfsprekend ook ruimte zijn voor de onmiddellijk toe te passen kennis en/of methodieken waar de praktijk en gemeenten op de korte termijn om vragen. Door deze gezamenlijke meerjarige agendavorming wordt ook geborgd dat de activiteiten van de werkplaatsen aansluiten bij de beleidsdoelen van gemeenten, een koppeling die nog sterker gemaakt zou mogen worden. De professionalisering van de praktijk moet immers aansluiten bij de beleidsdoelen van lokale en regionale overheden.

#### **Aanbevelingen:**

- De werkplaatsen maken geen in beton gegoten afspraken, maar creëren een dynamisch proces waarbinnen gezamenlijk kaders (een agenda) geformuleerd worden die focus geven aan de inzet van de werkplaats. Hierbij staan inhoudelijke verbreding en samenwerking met nieuwe partners (zie ook paragraaf 3.2) voorop.
- Het Rijk geeft ruimte aan hetgeen in de regio's ontstaat. De huidige lichte verantwoordingsstructuur, met daarbij de afspraak dat de betrokken partijen binnen de werkplaatsen een proces tot stand brengen waarbinnen gezamenlijk focus aangebracht wordt, past daarbij.

### 4.2 COMMITMENT

Om te realiseren dat dergelijke inhoudelijke afspraken ook uitwerking krijgen in activiteiten en doorwerking naar de praktijk is (bestuurlijk) commitment nodig aan dat proces. In dit advies wordt met 'commitment' een sterke betrokkenheid en toewijding bedoeld, niet alleen geuit in toezeggingen en het onderschrijven van de doelen (zoals in een intentieverklaring), maar vooral in daden, door blijvend actief mee te draaien en te investeren in de werkplaats (financieel maar ook in natura). Niet alleen moet met een gezamenlijke agenda draagvlak gecreëerd worden, ook is het nodig dat de partijen zowel investeren in, als de vruchten plukken van de samenwerking in de Wmo-werkplaats. Dat geldt voor de bestaande, maar zeker ook voor de nieuwe partners. De kracht van de werkplaats zit immers in de samenwerking tussen praktijk, onderwijs en onderzoek (zie ook paragraaf 3.1). Dit vraagt, naast continue aandacht voor een gezamenlijke agenda, om voldoende capaciteit vanuit alle partijen om ook daadwerkelijk manuren en/of financiën in te kunnen zetten.

**Aanbevelingen:**

- De samenwerkingspartners die zich verbinden aan de werkplaatsen maken voldoende capaciteit vrij om de huidige betrokkenheid te vertalen naar meerjarig commitment.
- Het Rijk (het ministerie van VWS) committeert zich vanuit hun systeemverantwoordelijkheid voor het functioneren van het wettelijk systeem van de Wmo aan de Wmo-werkplaatsen door zich als ambassadeur op te stellen; men onderstreept de meerwaarde van de werkplaatsen voor het sociaal domein en ondersteunt de werkplaatsen door zich er in naam aan te verbinden.

**4.3 LANDELIJK FACILITEREN VAN REGIONALE DOORONTWIKKELING**

Aansluitend bij de kracht van de werkplaatsen (lokaal/regionaal verankerd, dicht op de praktijk – zie ook paragraaf 3.1) moet ook de gewenste doorontwikkeling van onderop ontstaan. De werkplaatsen hebben hierbij geen behoefte aan een blauwdruk. Het stimuleren van doorontwikkeling is echter wel hard nodig. De landelijke urgentie die verbonden is aan de naam ‘Wmo-werkplaats’ wordt daarnaast als motiverend ervaren. De RMO geeft aan dat verandering organisatie vergt, maar dat daarbij geen sprake moet zijn van bovenaf opleggen, uitrollen en implementeren; partijen moeten op eigen wijze verandering doormaken. Het Rijk kan hieraan bijdragen door, in lijn met het advies ‘Naar een Lerende Economie’ van de Wetenschappelijke Raad voor het Regeringsbeleid (WRR), de sterkte van het innovatie-ecosysteem te vergroten: kennisontwikkeling en -circulatie stimuleren; verbindingen tussen actoren verbeteren; ondersteunen waar zinvol en uitdagen waar nodig. Voor de Wmo-werkplaatsen betekent dit dat het Rijk, in nauwe samenwerking met gemeenten, kan inspireren (door het uitlichten van leerzame voorbeelden), stimuleren (met ook een financiële component, zonder zware bureaucratische verantwoordingseseisen), ondersteunen (het organiseren van mogelijkheden tot uitwisseling, vergroten van de bekendheid van de werkplaatsen en andere kennisnetwerken etc.), landelijke urgentie mee kan geven en bredere verspreiding van kennis mogelijk kan maken door een landelijke kennisinfrastructuur te faciliteren die aansluit bij de regionale kennisinfrastructuur: zoals in paragraaf 3.2 beschreven is een goede verbinding van landelijke en regionale kennisinfrastructuur essentieel voor doorontwikkeling.

**Aanbevelingen:**

- Het Rijk stimuleert en faciliteert de Wmo-werkplaatsen – zowel financieel als inhoudelijk – bij de gewenste doorontwikkeling.
- Het Rijk coördineert en faciliteert het opwerken van regionaal ontwikkelde kennis tot landelijk te verspreiden inzichten (gezamenlijke publicaties/ uitwisseling lectoren), waarmee eveneens de bekendheid van de Wmo-werkplaatsen vergroot kan worden. Het Rijk betreft hier op inhoud de gemeenten bij.
- De Wmo-werkplaatsen gaan, zoals bepleit in paragraaf 3.2, samenwerking aan met nieuwe partijen en zetten zich in voor inhoudelijke verbreding.
- De Wmo-werkplaatsen investeren daarnaast ook in bovenregionale samenwerking zodat de ontwikkelde kennis de werkplaatsen kan overstijgen.

**4.4 TOEKOMSTIGE KENNISINFRASTRUCTUUR SOCIAAL DOMEIN**

In paragraaf 3.2 is al genoemd dat de toekomstvisie op de Wmo-werkplaatsen beschouwd moet worden als onderdeel van de ontwikkeling van de sociaal domein-brede regionale kennisnetwerken. Op de lange termijn is het daarom raadzaam om tot een advies over de toekomstige financiering van de Wmo-werkplaatsen te komen door de besluitvorming hierover mee te nemen in het visietraject rond de toekomstige inhoudelijke focus en governance van de kennisinfrastructuur binnen het sociaal domein (VNG, G4, G32). Binnen dit traject wordt eveneens verkend op welke wijze synergie gecreëerd kan worden tussen de diverse bestaande kennisnetwerken, zowel landelijk als regionaal. Door de toekomst van de Wmo-werkplaatsen binnen deze bredere verkenning te plaatsen kunnen zij ook daadwerkelijk bijdragen aan de behoefte aan brede regionale kennisnetwerken. Ook kan het ervoor zorgen dat de doorontwikkeling van de regionale werkplaatsen aansluit



bij de doorontwikkeling van de landelijke infrastructuur, zodat de beoogde verbinding tussen landelijk en regionaal ontstaat.

**Aanbevelingen:**

- Het Rijk en gemeenten verkennen de in de toekomst gewenste kennisinfrastructuur binnen het sociaal domein (in VNG-, G4- en G32-verband) en betrekken hierbij ook de vraag wat deze gewenste kennisinfrastructuur op termijn voor de samenwerking binnen de Wmo-werkplaatsen betekent.
- Rijk en gemeenten werken zowel in deze verkenning als in de samenwerking met de Wmo-werkplaatsen zelf ook zo integraal mogelijk.
- De Wmo-werkplaatsen gaan in gesprek met de bij deze verkenning betrokken partijen en sorteren de komende jaren voor op de gewenste doorontwikkeling.

**4.5 FINANCIËLE ZEKERHEID**

Er bestaat consensus over het uitgangspunt dat een kennisnetwerk als een Wmo-werkplaats van meerwaarde moet zijn voor de betrokken partijen en dat deze partijen er (op termijn) ook financieel aan zouden moeten bijdragen. In de overgangsfase naar een nieuwe kennisinfrastructuur in het sociaal domein (zie 4.4) is echter behoefte aan stabiliteit en de mogelijkheid om te bestendigen wat is opgebouwd; doorontwikkeling vergt immers consolidatie van wat is opgebouwd (zie 3.2). Wanneer betrokken partijen op dit moment financieel alleen aan de lat zouden staan, zou de gewenste verbreding niet van de grond komen en zou wat er nu staat vermoedelijk voor een groot deel verdwijnen. Bovendien geven de verschillende partijen aan dat er een financiële basis nodig is, naast de bijdragen van de afzonderlijke partners binnen projecten, die een (organisatorische) basisstructuur garandeert waaraan de projecten kunnen worden opgehangen, onafhankelijk van (commerciële) belangen van de samenwerkingspartners. Logisch lijkt het dan ook om vanaf 2016 te zorgen voor een tijdelijke (twee- of driejarige) continuering van de status quo, zodat partijen kunnen consolideren en verder kunnen uitbouwen wat is opgebouwd.

**Aanbevelingen:**

- Het Rijk handhaaft ook na de huidige subsidieperiode haar bijdrage aan de huidige Wmo-werkplaatsen met dien verstande dat het de Wmo-werkplaatsen in staat stelt de gewenste doorontwikkeling vorm te geven.
- De Wmo-werkplaatsen zorgen voor (financiële) versteviging en inhoudelijke verbreding van de werkplaatsen en zorgen daartoe dat zij een aanbod creëren dat betrokken partners uitnodigt om erin te investeren.

## SAMENVATTING

De samenleving is in beweging. De decentralisaties in het sociaal domein veranderen de verhoudingen tussen burger, professional, decentrale overheid, centrale overheid, zorg- en welzijnsinstelling en kennisinstituut. Meer dan voorheen wordt gekeken naar wat mensen (nog) zelf kunnen en welke rol hun sociale netwerk kan spelen. Van (toekomstig) professionals vraagt dit werken volgens nieuwe methodieken, zich opnieuw oriënteren op wat binnen deze huidige context werkt en wat niet werkt, maar het vraagt bovenal om een andere houding. Voor al die zaken is kennisontwikkeling, -verspreiding en -implementatie nodig, maar ook nieuwe manieren van kennis produceren, verspreiden en implementeren. Een in dit verband interessante werkwijze is in de afgelopen jaren toegepast in de Wmo-werkplaatsen. Wmo-werkplaatsen zijn regionale samenwerkingsverbanden van hogescholen (lectoraten), zorg- en welzijnsinstellingen en gemeenten. Als kennisnetwerk werken de partners samen aan professionalisering van de beroepspraktijk in de zorg- en welzijnssector, voornamelijk in het kader van de gewenste veranderingen in het sociaal domein die met de Wmo-2007 en de Wmo-2015 formeel in gang zijn gezet. Als partij die de Wmo-werkplaats initieert, faciliteert en van een bestuurlijk kader voorziet krijgt de hogeschool subsidie van het ministerie van VWS.

Centraal in deze verkenning staat de vraag: welke rol kunnen de Wmo-werkplaatsen spelen in de voor de transformatie van het sociaal domein noodzakelijke kennisontwikkeling vanaf 2016 en wat is daarvoor nodig? Aan de hand van interviews met betrokkenen en deskresearch zijn de mogelijkheden voor doorontwikkeling en de voorwaarden om e.e.a. succesvol vorm te geven in kaart gebracht.

De Wmo-werkplaatsen hebben een succesvolle formule gevonden om kennis te ontwikkelen, maar met name ook toe te passen en te implementeren. Zij hebben zich als samenwerkingsverbanden zeer dicht op de praktijk gepositioneerd. Op die manier lukt het om binnen de samenwerking vragen uit de praktijk centraal te stellen. Dat maakt implementatie van bevindingen of onderzoeksresultaten uit de werkplaats kansrijker. Krachtig is met name de wisselwerking tussen onderzoek, onderwijs en praktijk, de driehoek die aan de basis staat van de Wmo-werkplaatsen. Daarnaast is het regionaal maatwerk dat de Wmo-werkplaatsen bieden een kritische succesfactor. De Wmo-werkplaats heeft niet de opdracht te zoeken naar onderwerpen die voor alle Nederlandse gemeenten en zorg- en welzijnsinstellingen relevant zijn, maar sluit bij haar inhoudelijke positionering zonder al te veel compromissen juist aan bij de regionale/lokale praktijk. De Wmo-werkplaatsen zijn door het landelijke netwerk in staat gerichte samenwerking met elkaar op gang te brengen. Samenwerking ontstaat hier, net als binnen de werkplaatsen, voornamelijk organisch, vanuit de inhoud. De vrije, onafhankelijke rol van de lectoren is eveneens kenmerkend voor het succes van de werkplaatsen. Doordat zij vaak een rijk netwerk hebben binnen de regio en in die regio geen instellings- of gemeentelijk belang vertegenwoordigen kunnen zij inspireren, verbinden en als voortrekker functioneren. Veel samenwerking tussen de Wmo-werkplaatsen komt tot stand dankzij het al bestaande netwerk van de lectoren.

### **Kansen voor doorontwikkeling**

Bovenstaande kenmerken vormen de potentiële kracht van de Wmo-werkplaatsen. Om het potentieel ook daadwerkelijk te realiseren zou op onderdelen doorontwikkeling moeten plaatsvinden. Deze doorontwikkeling moet dienend zijn aan de transformatieopgave waar het sociaal domein voor staat. De Wmo-werkplaatsen zijn in dat kader een vehikel naast andere kennisnetwerken om in regionaal verband organisatie- en sectoroverstijgend te werken aan kennis en professionalisering.

#### *Inhoudelijk verbreden*

Gezien de veranderingen binnen het sociaal domein en de kracht van de werkplaatsen zou het een gemiste kans zijn wanneer de Wmo-werkplaatsen niet inhoudelijk zouden verbreden (een beweging die in beleid en praktijk immers heel nadrukkelijk gemaakt wordt).

#### *Samenwerking nieuwe partijen*

Die inhoudelijke verbreding vraagt in de praktijk vaak ook om samenwerking met nieuwe partijen: de Wmo-

werkplaatsen hoeven geen sociaal domein-brede expertise in huis te hebben, maar kunnen in samenwerking met andere partijen deze expertise wel bij elkaar brengen om inhoudelijk bredere vragen te beantwoorden.. Het gaat dan ten eerste om schaalvergroting, waarmee de positie van de werkplaatsen (in de regio) versterkt kan worden, om zo meer (gelegitimeerd) als regionale kennisinfrastructuur te functioneren. Te denken valt daarbij aan het aantrekken van meer gemeenten en instellingen in het samenwerkingsverband of aan hechtere samenwerking met andere Wmo-werkplaatsen. Ten tweede kan gedacht worden aan het aantrekken van andersoortige partijen: de driedelige samenwerking van hogeschool, instellingen en gemeenten wordt dan bijvoorbeeld vier- of vijfledig. Mogelijke nieuwe partners zouden kunnen zijn het MBO, de universiteiten, informele partijen (zoals bijvoorbeeld burgerorganisaties) en andere kenniswerkplaatsen. Binnen die laatste categorie zijn met name de Academische werkplaatsen Jeugd en Publieke Gezondheid interessant.

#### *Verbinding met landelijke kennisinfrastructuur*

De kracht van de Wmo-werkplaatsen zit in potentie in hun regionale/lokale verankering in de praktijk. Idealiter beïnvloeden praktijk, onderzoek en onderwijs elkaar voortdurend en ontstaat zo kennis die voor de diverse betrokken partijen relevant is. Daarmee voorziet de werkplaats in een behoefte in de regio. De kennis die wordt ontwikkeld hoeft dan ook niet altijd een landelijke vertaling te krijgen, maar waar van meerwaarde, dient de kennis uit de werkplaatsen zo veel mogelijk uit de regio's opgewerkt te worden in de richting van (een) landelijke kennisnetwerk(en). Deze kennis kan vervolgens verrijkt en breder verspreid worden.

#### *Consolideren wat is opgebouwd*

De Wmo-werkplaatsen hebben in relatief korte tijd veel ontwikkeld en opgebouwd in de regio's. Om tot relevante kennisnetwerken voor het gehele sociale domein uit te groeien, is niet alleen verbreding, verdergaande samenwerking met nieuwe partijen noodzakelijk, maar met nadruk ook het verstevigen van wat reeds is opgebouwd. Bij de huidige werkplaatsen betrokken gesprekspartners geven aan dat hetgeen in het kader van de Wmo-werkplaatsen ontwikkeld is een goede basis biedt voor doorontwikkeling naar een regionale kennisinfrastructuur, dan wel om te functioneren als één van de knooppunten in een dergelijke kennisinfrastructuur. Dit vergt behoud van wat is opgebouwd en de kans om nog onbenut potentieel te realiseren.

#### **Aanbevelingen**

Om de eerder geschetste doorontwikkeling te realiseren, zonder te verliezen wat is opgebouwd dient aan een aantal voorwaarden voldaan te worden.

#### *Gezamenlijke meerjarige agendavorming*

Aan de huidige werkplaatsen liggen tripartiete afspraken ten grondslag van hogeschool, praktijkinstellingen en gemeenten. De afspraken worden nu veelal echter vrij ad hoc gemaakt, met het risico dat geen richtinggevende inhoudelijke agenda ontstaat. Het is dan ook aan te bevelen dat de diverse betrokken partijen in een dynamisch proces vorm geven aan een gezamenlijke meerjarige agenda die richting geeft aan de activiteiten van de werkplaats. Hierbij staan inhoudelijke verbreding en samenwerking met nieuwe partners (zie ook 'Kansen voor doorontwikkeling') voorop. Vanuit het Rijk past hier een lichte verantwoordingsstructuur onder de voorwaarde dat participerende partijen onderling een dergelijk proces inrichten.

#### *Commitment*

Om te realiseren dat dergelijke inhoudelijke afspraken ook uitwerking in activiteiten en doorwerking naar de praktijk krijgen is meerjarig (bestuurlijk) commitment nodig aan dat proces. Dit vraagt, naast continue aandacht voor een gezamenlijke agenda, om voldoende capaciteit vanuit alle partijen om ook daadwerkelijk te kunnen investeren. De kracht van de Wmo-werkplaatsen zit immers in de driehoek van praktijk, onderzoek en onderwijs. Ook commitment vanuit het Rijk als systeemverantwoordelijke – door zich als ambassadeur van de Wmo-werkplaatsen op te stellen en daarmee het belang van de werkplaatsen voor het sociaal domein te onderstrepen – is van grote meerwaarde.

#### *Landelijk faciliteren van regionale doorontwikkeling*

Aansluitend bij de kracht van de werkplaatsen (lokaal/regionaal verankerd, dicht op de praktijk) moet ook de gewenste doorontwikkeling van onderop ontstaan. De werkplaatsen hebben hierbij geen behoefte aan een blauwdruk. Het stimuleren van doorontwikkeling is echter wel hard nodig en de landelijke urgentie die verbonden is aan de naam ‘Wmo-werkplaats’ wordt als motiverend ervaren. Het Rijk kan de werkplaatsen zowel inhoudelijk als financieel stimuleren, ondersteunen, landelijke urgentie meegeven en bredere verspreiding van kennis mogelijk maken door een landelijke kennisinfrastructuur te faciliteren die aansluit bij de regionale kennisinfrastructuur. Een goede verbinding van landelijke en regionale kennisinfrastructuur is immers een belangrijke kans voor doorontwikkeling.

#### *Toekomstige kennisinfrastructuur sociaal domein*

Onder ‘Kansen voor doorontwikkeling’ is al genoemd dat de toekomstvisie op de Wmo-werkplaatsen beschouwd moet worden als onderdeel van de ontwikkeling van de sociaal domein-brede regionale kennisnetwerken. Diverse partijen oriënteren zich op de toekomstige kennisinfrastructuur binnen het sociaal domein. De VNG, G4 en G32 zijn gezamenlijk een traject gestart waarin deze toekomst centraal staat. Binnen dit traject wordt eveneens verkend op welke wijze synergie gecreëerd kan worden tussen de diverse bestaande kennisnetwerken. Het is aan te bevelen een besluit over de toekomst van de Wmo-werkplaatsen en financiering ervan binnen deze bredere verkenning te plaatsen.

#### *Financiële zekerheid*

Er bestaat consensus over het uitgangspunt dat een kennisnetwerk als een Wmo-werkplaats van meerwaarde moet zijn voor de betrokken partijen en dat deze partijen er (op termijn) ook financieel aan zouden moeten bijdragen. De uitwerking hiervan kan een plek krijgen in het reeds genoemde traject rondom de kennisinfrastructuur in het sociaal domein. In de huidige fase is echter behoefte aan stabiliteit en de mogelijkheid om te consolideren wat is opgebouwd. Wanneer betrokken partijen op dit moment financieel alleen aan de lat zouden staan, zou de gewenste verbreding niet van de grond komen en zou wat er nu staat vermoedelijk voor een groot deel verdwijnen. Het is dan ook aan te bevelen de Rijksbijdrage na 2015 tijdelijk, maar meerjarig te continueren, zodat partijen kunnen consolideren wat is opgebouwd en vorm kunnen geven aan de gewenste doorontwikkeling.

## GERAADPLEEGDE LITERATUUR EN BRONNEN

- Biene, M. van (2015). *Zelfevaluatie Wmo-werkplaats Nijmegen 2009-2015*. Nijmegen: Hogeschool Arnhem Nijmegen.
- Braun, B.M., Németh, A.A., Helden, J. van der, Bratti-van der Werf, M., Jacobs-Ooink, M., Jaspers, R., & Haken, I. ten (2015). *Zelfevaluatie Wmo Werkplaats Twente*. Enschede: Saxion.
- G32, G4, Directeuren Sociale Pijler, VNG (2015). *Transformatie en innovatie organiseren. Notitie over kennisinfrastructuur in het sociaal domein*.
- Gezondheidsraad (2014). *Sociaal werk op solide basis*. Den Haag: Gezondheidsraad.
- Korevaar, L., & Wester, F. (2015). *Evaluatie Wmo-werkplaats Noord*. Groningen: Hanzehogeschool.
- Linders, L., & Stortelder, M. (2015). *Wmo-werkplaats Noord-Brabant 2009-2015. Proces- en productevaluatie Wmo-werkplaats Fontys Hogescholen*. Eindhoven: Fontys Hogeschool Sociale Studies.
- MOgroep (2015). *Investeer in kennis- en beroepsontwikkeling Sociaal Werk. Input en advies van MOgroep voor VNG*. Utrecht: MOgroep.
- Raad voor Maatschappelijke Ontwikkeling (RMO) (2015). *Leren innoveren in het sociaal domein*. Den Haag: Raad voor Maatschappelijke Ontwikkeling.
- Roes, T. (2013). Wmo-werkplaatsen, betekenis voor praktijk en onderwijs. *Journal of Social Intervention: Theory and Practice* (22), p. 128-131.
- Roes, T., & Wilken, J.P. (2014). *Regionale kennisnetwerken in het sociale domein. Kansen voor Wmo-werkplaatsen*. Geraadpleegd op 4 mei 2015, via <http://www.wmowerkplaatsen.nl/regionale-kennisnetwerken-het-sociale-domein>.
- Stam, M. (2015). *Wat in de knoop raakt schiet in de lengte tekort. Beschrijving van samenspel tussen formeel en informeel*. Amsterdam: Hogeschool van Amsterdam.
- Stam, M., Desain, L., & Veldboer, L. (2015). *Zelfevaluatie Wmo-werkplaats Amsterdam (tweede fase: 2012-2015)*. Amsterdam: Hogeschool van Amsterdam.
- Movisie (2015). *Infographics Wmo-werkplaatsen 2015*. Utrecht: Movisie.
- Movisie (2015). *Feiten en cijfers Wmo-werkplaatsen 2015*. Utrecht: Movisie.
- Wetenschappelijke Raad voor het Regeringsbeleid (WRR) (2013). *Naar een lerende economie. Investeren in het verdienvermogen van Nederland*. Amsterdam: Amsterdam University Press.
- Wilken, J.P., & Scheijmans, I. (2015). *Werken aan transformatie in het sociaal domein. Verantwoording en evaluatie Wmo-werkplaats Utrecht 2012-2015*. Utrecht: Kenniscentrum Sociale Innovatie, Hogeschool Utrecht.
- ZonMW (2014). *Inventarisatie opdrachtverlening kennisinstututen*. Den Haag: ZonMW.
- ZonMW (2014). *Kennisinfrastructuur in transitie. Bijdrage van kennis aan de decentralisaties. Discussienota voor bijeenkomst Kenniskamer 6 november 2014*. Den Haag: ZonMW.

ZonMW (2014). *Kennisinfrastructuur in transitie. Rapport reflectiebijeenkomst Zorg en Ondersteuning in de Buurt*. Den Haag: ZonMW.

**Websites:**

Academische Werkplaatsen Autisme: <http://www.zonmw.nl/nl/programmas/programma-detail/academische-werkplaatsen-autisme/algemeen/> (geraadpleegd op 4 mei 2015)

Academische Werkplaatsen Jeugd: <http://www.zonmw.nl/nl/programmas/programma-detail/academische-werkplaatsen-jeugd/academische-werkplaatsen/> (geraadpleegd op 4 mei 2015)

Academische Werkplaatsen Publieke Gezondheid: <http://www.zonmw.nl/nl/programmas/programma-detail/academische-werkplaatsen-publieke-gezondheid-vervolgprogramma/algemeen/> (geraadpleegd op 4 mei 2015)

Academische Werkplaatsen Thuiszorg: <http://www.zonmw.nl/nl/programmas/programma-detail/preventiekracht-dicht-bij-huis/academische-werkplaatsen-thuiszorg/> (geraadpleegd op 4 mei 2015)

Academische Werkplaatsen Tranzo: <https://www.tilburguniversity.edu/nl/onderzoek/instituten-en-researchgroepen/tranzo/academischewerkplaatsen/> (geraadpleegd op 4 mei 2015)

Consortia Onderzoek voor Mensen met een Verstandelijke Beperking: <http://www.zonmw.nl/nl/programmas/programma-detail/onderzoek-voor-mensen-met-een-verstandelijke-beperking/algemeen/> (geraadpleegd op 4 mei 2015)

Nationaal Programma Ouderenzorg: [www.nationaalprogrammaouderenzorg.nl](http://www.nationaalprogrammaouderenzorg.nl) (geraadpleegd op 4 mei 2015)

Regionale Consortia Zwangerschap en Geboorte: <http://www.zonmw.nl/nl/programmas/programma-detail/zwangerschap-en-geboorte/consortia/> (geraadpleegd op 4 mei 2015)

Wmo-werkplaatsen: <http://www.wmowerkplaatsen.nl/de-werkplaatsen> (geraadpleegd op 4 mei 2015)

## BIJLAGEN

### BIJLAGE 1. GESPREKSPARTNERS

#### *Interviews*

Martha van Biene	Hogeschool Arnhem Nijmegen
Alfons Boer	Gemeente Groningen
Margriet Braun	Fontys Hogescholen
Esmá Curuk	Gemeente Amsterdam
Astrid Donderwinkel	Gemeente Hengelo
Evelyn Finnema	NHL
Ron Genders	Gemeente Peel en Maas
Erna Hooghiemstra	Avans Hogeschool
Marja Jager-Vreugdenhil	Viaa Gereformeerde Hogeschool
Lies Korevaar	Hanzehogeschool Groningen
José Manshanden	Gemeente Utrecht
Monique Peltenburg	Gemeente Amersfoort
Martin Stam	Hogeschool van Amsterdam
Lineke Verkooijen	Windesheim Flevoland
Ferry Wester	Hanzehogeschool Groningen
Jean Pierre Wilken	Kenniscentrum Sociale Innovatie Hogeschool Utrecht
Toby Witte	Hogeschool Rotterdam

#### *Regiobijeenkomsten*

Sonja Appelman	Stichting Tussenvoorziening
Marlie Cerneus	GGD Twente
Astrid Donderwinkel	Gemeente Hengelo
Edgar Grijzen	Kwintes
Mohammed El Hamdaoui	Alifa

Anja Hofman	Gemeente Enschede
Mieke Hollander	ROC Midden Nederland
Ria Jaspers	Saxion
Nicole de Jonge	De Wilg
Gert Jongetjes	U-Centraal/Jes
Nicole Ketelaar	Saxion
Alfons Klarenbeek	Amerpoort/VGY
José Manshanden	Gemeente Utrecht
Attila Németh	Saxion
Mario Nossin	SMD
Els Overkamp	Kenniscentrum Sociale Innovatie Hogeschool Utrecht
Ebby Pelsma	ROC Midden Nederland
Inge Scheijmans	Kenniscentrum Sociale Innovatie Hogeschool Utrecht
Aagje aan de Stegge	Reinaerde/VGU
Janet van der Veen	Saxion
Ina Vogelzangs	Scala
Vincent de Waal	Kenniscentrum Sociale Innovatie Hogeschool Utrecht
Pascal van Wanrooy	Wijk&Co Utrecht
Jean Pierre Wilken	Kenniscentrum Sociale Innovatie Hogeschool Utrecht
Annette Zwiep	Gemeente Haaksbergen

*Bijgewoonde overleggen*

Bijeenkomst (in aanvraag zijnde) Academische Werkplaatsen Transformatie Jeugd en Gemeenten over Vernieuwingsagenda Rijk op 27 maart 2015.

Landelijk overleg Wmo-werkplaatsen op 16 april 2015, voorgezeten door onafhankelijk voorzitter Theo Roes.

Maandelijks overleg van het kernteam van het Netwerk Directeuren Sociaal Domein (NDSD) op 24 april 2015.

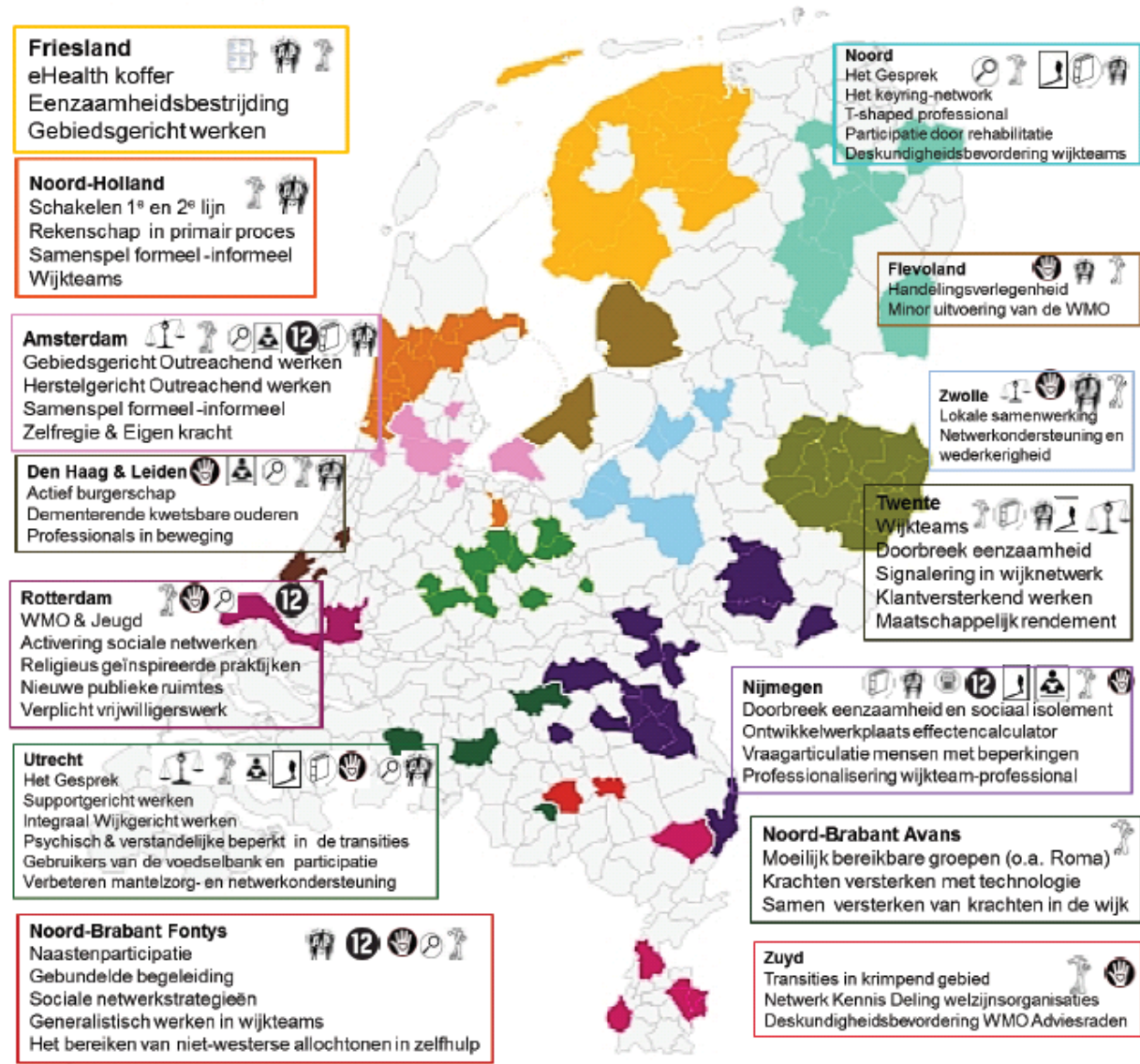


BIJLAGE 2. OVERZICHT WMO-WERKPLAATSEN EN THEMATIEK

W	M	O
werkplaatsen		

## Onderwerpen en Themasamenwerking

Klik op Wmo-werkplaats voor meer informatie



### Themasamenwerking Wmo werkplaatsen

- 

Sociaal Wijkteam
- 

Informele zorg & Versterken sociale netwerken
- 

Legitimiteit
- 

Maatschappelijk Rendement  
Effectencalculator
- 

Monitoring gevolgen transities
- 

12 Jongeren geconfronteerd met transities
- 

Eenzaamheid
- 

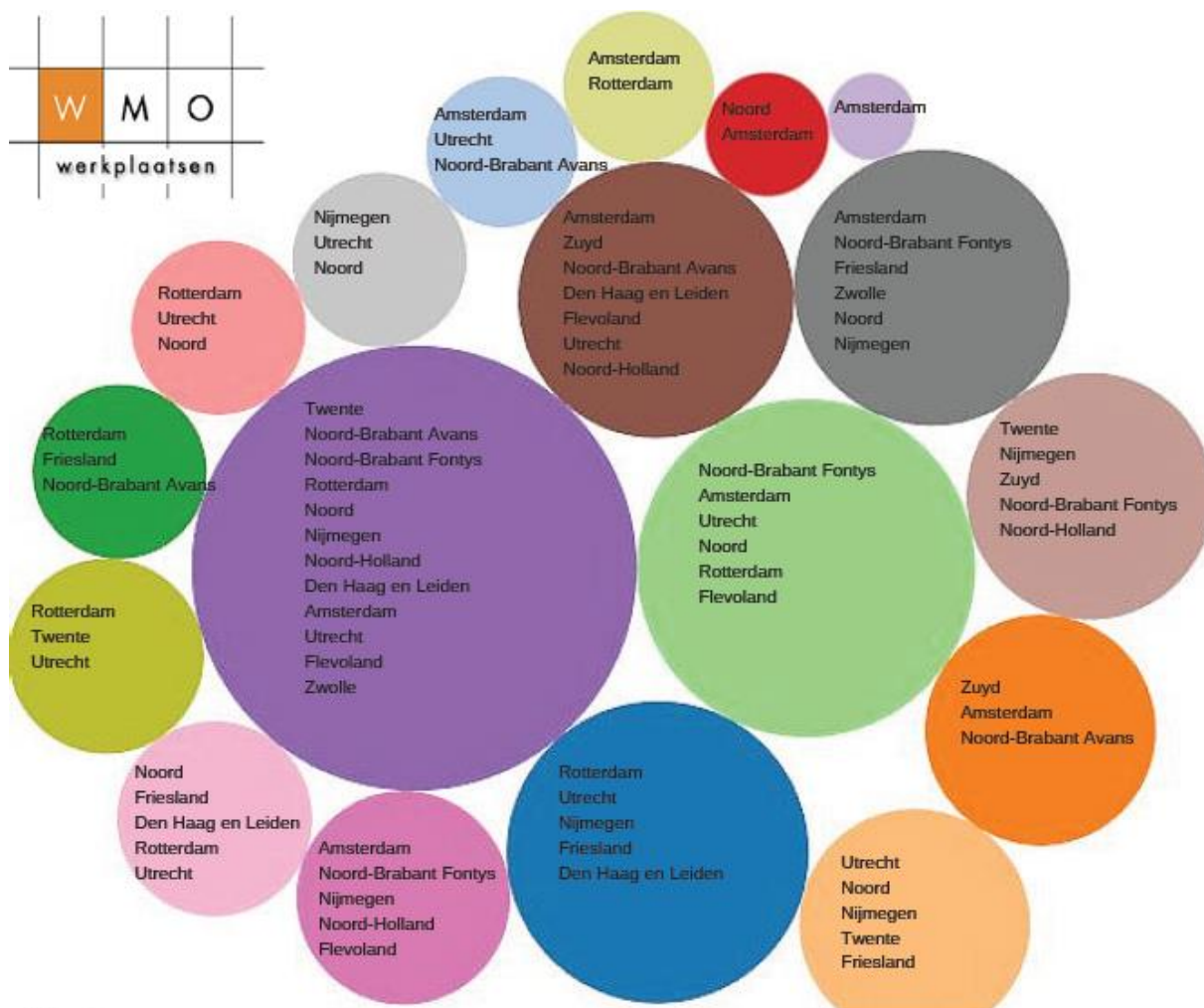
Lerend werken
- 

Implementatiestrategieën
- 

Technologische innovatie

Deze infographic is een beknopte weergave van 'feiten en cijfers'.  
Voor een complete weergave zie: [www.wmowerkplaatsen.nl](http://www.wmowerkplaatsen.nl)  
© Movisie 2016, Aukellien Scheffelaar & Brechtje Walburgh Schmidt

BIJLAGE 3. THEMATISCHE SAMENWERKING WMO-WERKPLAATSEN



**Thema**

- Integrale sociale teams / integraal werken / interdisciplinair samenwerken
- Eigen kracht, zelfregie en versterken sociaal netwerk
- Actief burgerschap
- Kennis ontwikkeling, deling en verspreiding
- Samenspel formele en informele zorg
- Monitoring en evaluatie / Resultaatmeting / Maatschappelijk rendement
- Deskundigheidsbevordering overheid / (sociale) professionals vrijwilligers / burgers
- Doorbreek Eenzaamheid en Sociaal isolement
- Onderwijs welzijn nieuwe stijl
- Rehabilitatie in de wijk
- Wmo loket nieuwe stijl
- E-Health en E-Welzijn
- Het (keukentafel) Gesprek
- Transitie en transformatie
- Armoede en participatie
- Zelfhulp (ondersteund door ervaringsdeskundigen)
- Governance
- Jeugdzorg

Meer informatie via [www.wmowerkplaatsen.nl](http://www.wmowerkplaatsen.nl)

© Movisie 2015, Aukelien Scheffelaar & Brechtje Walburgh Schmidt

## BIJLAGE 4. INVENTARISATIE REGIONALE KENNISWERKPLAATSEN

Versie 12 mei 2015. Opgesteld door Saskia Keuzenkamp (Movisie), aangevuld door Anna Herngreen (Zunderdorp B&M) t.b.v. landkaart Kennistraject G4, G32 en VNG/advies doorontwikkeling Wmo-werkplaatsen. Onderstaande lijst is de inhoudsopgave van een uitgebreider document dat ten grondslag ligt aan de online landkaart met regionale kenniswerkplaatsen, waarin van elke werkplaats doel, partners, looptijd, samenwerking met andere kennispartijen en contactgegevens beschreven zijn. Neem voor (een actuele versie van) dit volledige bestand contact op via praktijkvoorbeelden@vng.nl.

### **Academische werkplaatsen jeugd (jeugd algemeen en diversiteit jeugd)**

#### *Jeugd (algemeen)*

Academische Werkplaats Jeugd Forensische Zorg voor Jeugd (Flevoland/Noord-Holland)

Academische Werkplaats Jeugd C4 Youth (Groningen)

Academische Werkplaats Jeugd Versterking voor kwetsbare kinderen (Twente)

Academische Werkplaats Jeugd Inside Out (Nijmegen)

Academische Werkplaats Jeugd Samen voor de jeugd (Noordelijk Zuid-Holland)

Academische Werkplaats Jeugd Kindermishandeling (Haarlem)

#### *Focus op Diversiteit*

Academische Werkplaats Diversiteit in het Jeugdbeleid Tienplus (Amsterdam)

Academische Werkplaats Diversiteit in het Jeugdbeleid Dwars (Rotterdam)

Academische Werkplaats Diversiteit in het Jeugdbeleid Brabant (Tilburg)

### **Academische Werkplaatsen Publieke gezondheid**

Academische Werkplaats Publieke Gezondheid Noordelijk Zuid-Holland

Academische Werkplaats Publieke Gezondheid Brabant

Academische Werkplaats Publieke Gezondheid Centre for Effective Public Health (CEPHIR) (Rotterdam)

Academische Werkplaats Publieke Gezondheid Limburg/Kennisnetwerk Publieke Gezondheid Limburg (PGL)

Academische Werkplaats Publieke Gezondheid Jeugdgezondheidszorg Noord-Holland VUMC

Academische Werkplaats Publieke Gezondheid AGORA (Gelderland)

Academische Werkplaats Publieke Gezondheid AMPHI (Nijmegen)

Academische Werkplaats Publieke Gezondheid G4: Urban Social Exclusion Research (USER)

Academische Werkplaats Publieke Gezondheid Noord-Nederland

Academische Werkplaats Milieu en Gezondheid

Sarphati Initiatief: Academische Werkplaats Publieke Gezondheid regio Noord-Holland en Flevoland

Consortium Integrated Approach Overweight (CIAO-initiatief)

**Wmo-werkplaatsen**

Wmo-werkplaats Nijmegen

Wmo-werkplaats Amsterdam

Wmo-werkplaats Sociale Innovatie en Ondernemerschap (SIO) (Den Haag en Leiden)

Wmo-werkplaats Flevoland

Wmo-werkplaats Friesland

Wmo-werkplaats Noord

Wmo-werkplaats Samen de krachten versterken (Noord-Brabant Avans)

Wmo-werkplaats Noord-Brabant Fontys

Wmo-werkplaats Noord-Holland

Wmo-werkplaats Rotterdam

Wmo-werkplaats Twente

Wmo-werkplaats Utrecht

Wmo-werkplaats Zuyd

Wmo-werkplaats Zwolle

**Academische Werkplaatsen Autisme**

Academische Werkplaats Autisme Reach-Aut (Amsterdam)

Academische Werkplaats Autisme Samen Doen!

**Academische werkplaatsen Thuiszorg**

Academische Werkplaats Thuiszorg Oost-Groningen

Academische werkplaats Thuiszorg Gezondheid Dichtbij

Academische werkplaats Thuiszorg Dementie

**Tranzo Werkplaatsen**

Academische Werkplaats Tranzo Geestdrift

Academische Werkplaats Tranzo Verslaving

Academische Werkplaats Tranzo Leven met een Verstandelijke Beperking

Academische Werkplaats Tranzo kwaliteit van Huisarts- en Ziekenhuiszorg

Academische Werkplaats Tranzo Publieke Gezondheid Brabant

Academische Werkplaats Tranzo Preventie Verzekerd

Academische Werkplaats Tranzo Arbeid en Gezondheid

Academische Werkplaats Tranzo Sociaal Werk

Academische Werkplaats Tranzo Ouderen

Academische Werkplaats Tranzo Gezondheidseconomie

Academische Werkplaats Tranzo Innovatie en Technologie in de Zorg

**ZonMW Programma Zwangerschap en Geboorte**

Regionaal consortium Noord Nederland (ZeGNN)

Netwerk Geboortezorg Noordwest Nederland (regionale consortia VUmc en AMC)

Regionaal Consortium Overijssel

Regionaal consortium Utrecht (RCU)

Regionaal Consortium Noordelijk Zuid-Holland

Regionaal Consortium Zuidwest Nederland

Regionaal Consortium Oost Nederland Bevalt Goed

Regionaal Consortium Verloskunde Brabant

regionaal Consortium Limburg

**ZonMW Programma Onderzoek voor mensen met een verstandelijke beperking**

GOUD: Gezond Ouder in Rotterdam

Sterker op eigen benen in Nijmegen

Coping LVB in Utrecht

Kwaliteit van Leven in Maastricht

Wat werkt in Amsterdam

**Regionale netwerken onder het Nationaal Programma Ouderenzorg (NPO)**

Netwerk ouderenzorg Regio Noord

Netwerk Ouderennet VUmc en partners

Kring Ouderenzorg AMC en partners

Academische Werkplaats Ouderenzorg Noordelijk Zuid-Holland

Netwerk Utrecht Zorg voor Ouderen

GENERO Netwerk Ouderenzorg Zuidwest-Nederland

100 uw welzijns- en zorgnetwerk

Academisch Centrum Zorginnovatie Ouderen (ACZIO)

**Overige Netwerken**

*Gemeentelijk initiatief*

Transformatietafel Zorglandschap Achterhoek 2020

Kennisplatform Transitie Achterhoek

Consortium voor Wijkkennis (CvW) Nijmegen

Kennispunt Twente

Onderzoeksnetwerk Sociaal Domein Utrecht (Sociaal Lab Utrecht)

Stedelijk Samenwerkingsverband Maatschappelijke Ondersteuning en participatie Amersfoort (MOPA)

Limburg – Co-creatie en partnerschap

Kenniscentrum Wmo en Wonen Noord-Holland

Kenniskring Sociale Wijkteams Noord-Holland

*Instellingsinitiatief*

Expertisecentrum Jeugdzorg Twente Saxion