

Ketenanalyse 2.1

Informatievoorziening Sociaal Domein

Opgesteld door VNG/KING
Datum 8 mei 2015
Versie 2.1 Definitief
Auteurs Wijnand Heijnen, Arnoud Quanjer en Arjen Brien

ISD is een programma van de VNG dat wordt uitgevoerd in samenwerking met KING

Inhoudsopgave

1	VOORWOORD.....	3
2	INLEIDING.....	4
2.1	INLEIDING	4
2.2	DOELSTELLING	5
2.3	UITGANGSPUNTEN EN RANDVOORWAARDEN.....	5
2.4	RELATIES MET OVERIGE PROJECTEN.....	5
2.5	TOTSTANDKOMING	6
2.6	LEESWIJZER DEEL I KETENANALYSE.....	6
3	SITUATIESCHETS	7
3.1	INLEIDING	7
3.2	WIJZIGINGEN 2015	7
3.3	GEVOLGEN VOOR INFORMATIEVOORZIENING GEMEENTEN	8
4	KETENANALYSE.....	9
4.1	BUSINESS VIEW 2015	9
4.1.1.	<i>Inleiding</i>	<i>9</i>
4.1.2.	<i>Wmo</i>	<i>9</i>
4.1.3.	<i>Participatiewet</i>	<i>12</i>
4.1.4.	<i>Jeugd(gezondheids)zorg</i>	<i>13</i>
4.1.5.	<i>Samenvatting informatiestromen per taakveld</i>	<i>15</i>
4.2	APPLICATIE VIEW 2015	16
4.2.1.	<i>Inleiding</i>	<i>16</i>
4.2.2.	<i>Applicatieview per organisatie</i>	<i>16</i>
4.2.3.	<i>Gegevensknooppunten.....</i>	<i>17</i>
4.2.4.	<i>Monitoring gegevensknooppunten</i>	<i>18</i>
4.2.5.	<i>Inschatting beschikbaarheid korte en lange termijn informatiestromen.....</i>	<i>19</i>
4.2.6.	<i>Gemeentelijk gegevensknooppunt</i>	<i>21</i>
4.3	INFRASTRUCTUUR VIEW 2015	21
4.3.1.	<i>Inleiding</i>	<i>21</i>
4.3.2.	<i>Infrastructuur: netwerken, knooppunten en voorzieningen.....</i>	<i>22</i>
5	PRIVACY EN BEVEILIGING	24
5.1	TECHNISCHE EN ORGANISATORISCHE MAATREGELEN	24
5.2	OVEREENKOMSTEN.....	24
6	GEMEENTELIJK GEGEVENS Knooppunt.....	27
6.1	EISEN AAN EEN GEGEVENS Knooppunt	29
6.2	FOUTAFHANDELING	30

1 Voorwoord

Per 1-1-2015 is het programma ISD (Informatievoorziening Sociaal Domein) gestart als vervolgfase op het programma vISD. Binnen het programma vISD is een ketenanalyse opgesteld die nu voor een tweede keer is herijkt. Het doel van de eerste ketenanalyse was om de impact van de wijzigingen in wet- en regelgeving door de 3 decentralisaties in het sociale domein op de informatievoorziening te bepalen. Dit heeft geresulteerd in het opstellen van ketenkaarten per informatiestroom die op hun beurt de basis vormden voor de realisatie van het GGk (Gemeentelijk Gegevensknooppunt) door het IB (Stichting Inlichtingenbureau). Het GGk is per 1-1-2015 beschikbaar gekomen voor gemeenten en ondersteunt vanaf die datum gegevensuitwisseling tussen gemeenten en Wmo-aanbieders, Jeugdzorg. Ook is er vanaf die datum een dienst beschikbaar waarmee gemeenten kunnen opvragen of burgers een WLZ-indicatie hebben. Per 23 februari 2015 is vervolgens ook ondersteuning voor samenwerkingsverbanden, webservices via digikoppeling (applicatie-applicatie-koppeling) en het woonplaatsbeginsel beschikbaar gesteld.

Voor het programma ISD wordt de ketenanalyse nu herijkt in een versie 2.1. Doel van deze herijking is na te gaan voor welke informatiestromen nadere uitwerking nodig is op basis van de eerdere analyses. Deze herijkte versie dient als basis voor aanvullende opdrachten aan het IB om het GGk verder uit te breiden en er nieuwe gegevensstromen aan toe te voegen. In de loop van 2015 zullen meerdere herijkingen plaatsvinden die zullen resulteren in nieuwe realisatietrajecten.

In de ketenanalyse 2.1 wordt het sociale domein in beeld gebracht voor de 'business', informatiestromen, bestaande applicaties en netwerkvoorzieningen en (gegevens)knooppunten. Het gaat hier om de geldende wet- en regelgeving, procesinrichting en de ondersteuning door applicaties, samenwerking door gemeenten als ook privacy en beveiliging. De focus ligt hier op de ketens in het sociale domein. De analyse wordt uitgewerkt voor de huidige situatie en voor de middellange termijn.

Verder bevat de ketenanalyse een beschrijving van het gemeentelijk gegevensknooppunt. Hoe het werkt op hoofdlijnen en wat de relaties zijn met andere knooppunten en sectoren.

2 Inleiding

2.1 Inleiding

Gemeenten zijn na een intensieve start in 2015 nog volop bezig met de verdere inrichting van de nieuwe taken, voortvloeiend uit de 3 decentralisaties. Voor een goede basis wat betreft informatievoorziening in het sociaal domein is het van belang te werken op basis van overeengekomen standaarden tussen gemeenten en Rijk. Met het programma ISD bieden VNG/KING een gezamenlijke aanpak die nodig is om gegevensuitwisseling tussen gemeenten en keten- en netwerkpartners in het sociaal domein mogelijk te maken.

Het programma ISD kent meerdere projecten, waaronder het project Buitengemeentelijke informatievoorziening Sociaal Domein. Binnen dit project worden de standaarden die nodig zijn voor gegevensuitwisseling in het sociaal domein geïnventariseerd en richt men zich na de realisatie en implementatie, op doorontwikkeling van het gemeentelijk gegevensknooppunt voor alle gemeenten dat gegevens ontsluit uit diverse landelijke ketens en instellingen. Hierbij is het Inlichtingenbureau gepositioneerd als faciliterende organisatie voor dat knooppunt.

Met de ketenanalyse 2.1 en de daaruit volgende requirements voor het gemeentelijk gegevensknooppunt geeft de ketenanalyse richting aan de doorontwikkeling van de informatievoorziening in het sociaal domein.

2.2 Doelstelling

De doelstelling van de ketenanalyse is in het kader van de drie decentralisaties vanuit gemeentelijke perspectief:

1. Inzicht geven in relevante ketens en bijbehorende gegevensstromen.
2. Inzicht geven in relevante partijen, instellingen en bestaande gegevensknooppunten.
3. Inzicht geven in relevante standaarden voor gegevensuitwisseling.
4. Inzicht te geven in de positie het Gemeentelijk Gegevensknooppunt.
5. Inzicht geven in de infrastructuur behorend bij het Gemeentelijk Gegevensknooppunt.

De ketenanalyse dient als basis voor opdrachtverstrekking voor het Gemeentelijk Gegevensknooppunt en voor ontwikkeling van een lange termijn strategie voor wat betreft het gebruik van standaarden.

2.3 Uitgangspunten en randvoorwaarden

In het rapport worden de volgende uitgangspunten en randvoorwaarden gehanteerd:

- Er is uitgegaan van de wijzigingen in het sociaal domein per 1-1-2015.
- De ketenanalyse gaat in op de externe informatievoorziening voor gemeenten, oftewel de gegevensuitwisseling tussen gemeenten en keten- en netwerkpartners.
- De interne informatievoorziening van gemeenten blijft buiten beschouwing.
- Een gemeentelijk gegevensknooppunt is noodzakelijk om de gegevensstromen in het sociaal domein te faciliteren en te voorkomen dat gemeenten en ketenpartners te maken krijgen met (te) hoge administratieve lasten en risico's in de gegevensuitwisseling (kosten, kwaliteit, tijdigheid, beveiliging).
- Dit document geeft inzicht in de relevante ketens/gegevensstromen. Er wordt niet ingegaan op de realisatie en implementatie van deze ketens (of de haalbaarheid ervan).
- Het Gemeentelijk Gegevensknooppunt is ondergebracht bij het Inlichtingenbureau, vanwege de mogelijkheden voor hergebruik van bestaande infrastructuur, applicaties, organisatie en processen (voor zover in overeenstemming met requirements).
- De ketenanalyse en de bijgevoegde ketenkaarten bieden de basis om offerteverzoeken en realisatieopdrachten aan het IB te verstrekken.

2.4 Relaties met overige projecten

In het sociaal domein lopen en liepen in de ketens Jeugd, Wmo en Participatie diverse projecten en initiatieven voor de optimalisatie van de informatievoorziening:

1. iWmo, Ministerie van VWS, definitie van standaarden voor berichtuitwisseling op het gebied van de Wmo gebaseerd op de AZR-standaard en Vektis-declaratieberichten, WLZ-indicatie en VWS-beleidsinformatie;
2. Gustan, Ministerie van VWS, richt zich op de domeinoverstijgende (Wmo, AWBZ, Zvw) gegevensuitwisseling en de randvoorwaarden om deze uitwisseling mogelijk te maken, zoals standaarden en infrastructuur, maar ook besturing en beheer hiervan.

3. 'Onderzoek declaratiesystematiek jeugdhulp', VNG, richt zich op declaratiesystematiek voor de jeugd-GGZ en jeugd-AWBZ gebaseerd op Vektis-berichten.
4. CIZ: ontwikkelen indicatieregister Wet Langdurige Zorg
5. CORV: ontwikkelen knooppunt/routevoorziening voor berichtenverkeer in de justitiële jeugdketen.
6. SVB: ontwikkeling trekkingsrechten PGB.

2.5 Totstandkoming

De activiteiten voor de totstandkoming van deze rapportage waren:

- Documentanalyse
- Opstellen ketenkaarten
- Afstemming met leden programma ISD
- Afstemming met ketenpartners
- Afstemming met leveranciers en gemeenten

2.6 Leeswijzer deel I Ketenanalyse

In hoofdstuk 3 wordt de context geschetst van de wijzigingen in het sociaal domein. Vervolgens wordt in hoofdstuk 4 de nadere analyse weergegeven per deeldomein. Hier wordt in beeld gebracht

- Organisaties en processen
- Informatiestromen
- Applicaties en (netwerk)voorzieningen

In hoofdstuk 5 worden de privacy- en beveiligingsaspecten nader beschreven en in hoofdstuk 6 van dit rapport worden het gemeentelijk gegevensknooppunt en de daaraan te stellen eisen nader uitgewerkt. Dit hoofdstuk bevat tevens het ontwerp op hoofdlijnen voor het gemeentelijk gegevensknooppunt. Als laatste wordt per informatiestroom de voorgestelde inrichting beschreven.

3 Situatieschets

3.1 Inleiding

Per 1 januari 2015 zijn wetswijzigingen doorgevoerd op de terreinen Jeugd(zorg), zorg en maatschappelijke ondersteuning en werk & inkomen. Op hoofdlijnen betekende dit dat gemeenten verantwoordelijk zijn geworden voor de jeugd(gezondheids)zorg, een uitbreiding van de Wmo met een aantal taken die voorheen nog onder de AWBZ vielen en op het terrein van werk en inkomen om iedereen met arbeidsvermogen naar werk toe te leiden, bij voorkeur naar regulier werk.

Onderstaand wordt weergegeven hoe de situatie van Wmo, AWBZ, WSW, Wajong, WWB en Jeugd(gezondheids)zorg per 1 januari 2015 is gewijzigd en worden kort de gevolgen hiervan geschetst.

3.2 Wijzigingen 2015

Per 1-1-2015 is de Wmo verder uitgebreid vanuit de AWBZ. Het gaat daarbij om extramurale begeleiding, kortdurend verblijf en begeleid wonen. De inschatting is (Verkenning van de ICT gevolgen van de wmo 2015 voor gemeenten, King 2013) dat het effect hiervan op gemeenten groot is wat betreft aantallen (uitbreiding doelgroep) en omvang (extra producten/diensten). De processen zullen naar verwachting grotendeels gelijk blijven. Daarbij was de verwachting al wel dat de omvang van de gegevensuitwisseling toeneemt (meer samenwerkingspartners, meer gegevens, meer (verschillende) producten/diensten waarover gegevens worden uitgewisseld), waardoor de behoefte aan standaardisatie toeneemt.

De Participatiewet heeft een aantal wijzigingen met zich meegebracht voor de Wajong en WSW. Jongeren met een arbeidsbeperking, maar met arbeidsmogelijkheden, hebben geen recht meer op een Wajong-uitkering en behoren tot de doelgroep van de Participatiewet. Voor de WSW geldt dat er geen nieuwe instroom meer komt. De participatiewet biedt wel een voorziening voor beschermt werken voor mensen die (nog) niet in een reguliere baan kunnen werken.

Er is vanuit werkgevers een garantie voor 100.000 extra banen in de private sector en de zorg. De overheid biedt 25.000 extra banen voor mensen met een arbeidsbeperking. Voor deze baangarantie richt UWV een nieuwe registratie in. De gevolgen voor de processen lijken beperkt. De doelgroep van de Participatiewet is uitgebreid groter en de inhoud van de gegevensuitwisseling is gewijzigd. De gegevensuitwisseling verloopt via Suwinet.

Op 1 januari 2015 is de Jeugdwet in werking getreden. De jeugd(gezondheids)zorg wijzigt daarmee op een aantal onderdelen. Gemeenten zijn verantwoordelijk geworden voor alle vormen van jeugdhulp, waaronder de totale jeugd-GGZ. Tot 1 januari 2015 viel deze zorg onder de Algemene Wet Bijzondere Ziektekosten (AWBZ), de Zorgverzekeringswet (Zvw) en de Wet op de Jeugdzorg (Wjz). Dit heeft geleid tot een groot aantal wijzigingen in de processen tussen gemeenten, zorgaanbieders en de justitiële keten ten aanzien van het jeugddomein.

De uitvoering van de persoonsgebonden budgetten (PGB's) in het sociaal domein is ook veranderd. De Sociale Verzekeringsbank (SVB) neemt nu de uitvoering van alle PGB's voor

haar rekening en heeft hiervoor één uniform systeem van trekkingsrechten op de PGB's ingevoerd. Gemeenten geven PGB's door aan de SVB en de administratieve controle van o.a. contracten wordt uitgevoerd door de SVB. Ook het budgetbeheer voor de PGB's ligt nu bij de SVB.

3.3 Gevolgen voor informatievoorziening gemeenten

Voor gemeenten is door deze wijzigingen onder meer de informatiebehoefte sterk veranderd. Vanuit wijzigende en nieuwe verantwoordelijkheden ontstond de noodzaak aan te sluiten op nieuwe bronnen en meer gegevens uit te wisselen met meer keten- en netwerkpartners. Bovendien komt een aantal landelijke systemen/bronnen beschikbaar waar gemeenten verplicht mee moeten koppelen. Een voorbeeld hiervan is CORV.

Gemeenten sluiten door de uitbreiding van taken en verantwoordelijkheden contracten met nieuwe partijen af voor het leveren van dienstverlening aan burgers. Bovendien doen gemeenten dat naar eigen inzicht en op verschillende manieren. Regie op de verschillende aanbieders en bijbehorende contracten is noodzakelijk.

Individuele aansluitingen tussen afzonderlijke gemeenten en aanbieders in het kader van de nieuwe gegevensstromen, zouden leiden tot een 'woud' aan verbindingen met als consequenties hoge kosten voor inrichting en beheer. De hiervoor benodigde capaciteit en deskundigheid is op veel plaatsen slechts beperkt voorhanden voor zowel gemeenten als de aanbieders. In het kader van het programma ISD is invulling gegeven aan de bundeling van deze gegevensstromen via een Gemeentelijk Gegevensknooppunt. De doelstelling is om door standaardisatie en hergebruik van voorzieningen de kosten voor gemeenten zo laag mogelijk te houden en de effectiviteit en betrouwbaarheid van de gegevensuitwisseling te optimaliseren.

4 Ketenanalyse

De ketenanalyse is opgesteld aan de hand van 3 ‘manieren van kijken’, oftewel ‘views’. Deze views zijn:

- Business view: gekeken wordt naar organisaties, processen en informatiestromen
- Applicatie view: gekeken wordt naar de informatiestromen zoals hierboven, applicaties en (gegevens)knooppunten (N.B. alleen applicaties voor de externe informatievoorziening van organisaties worden in de analyse betrokken).
- Infrastructuur view: gekeken wordt naar netwerken (connectiviteit) in combinatie met (gegevens)knooppunten.

4.1 Business view 2015

4.1.1. Inleiding

In de business view wordt per taakveld (Wmo, Participatiewet en jeugd) nader ingegaan op de relevante actoren, de beoogde processen en de bijbehorende gegevensstromen. Daarnaast worden de relevante (berichten)standaarden en rijksbreed ontwikkelde voorzieningen toegelicht.

Op basis van deze inventarisatie worden in paragraaf 4.2 (Applicatie view 2015) de benodigde registers, knooppunten en gegevensstromen afgeleid.

4.1.2. Wmo

Actoren

De actoren die relevant zijn in het kader van de gegevensuitwisseling in de Wmo 2015 zijn:

- Gemeenten, verantwoordelijk voor de uitvoering Wmo (waaronder wijkteams).
- Onderzoeksbureaus (en aanbieders), voor het beoordelen/onderzoeken van de hulpvraag van burgers.
- Zorgaanbieders, die zorg, ondersteuning en hulpmiddelen leveren aan burgers.
- CIZ, als bronhouder van de WLZ-indicaties.
- CAK, voert de inning van de eigen bijdrage uit.
- SVB, geeft uitvoering aan het trekkingsrecht van de persoonsgebonden budgetten van burgers.

Proces

Wanneer een burger zich meldt bij de gemeente met een hulpvraag kan de gemeente door een onderzoeksbureau een onderzoek laten uitvoeren. De gemeente geeft vervolgens een opdracht aan een zorgaanbieder (of hulpmiddelenleverancier). Een zorgaanbieder geeft aan wanneer de zorg/ondersteuning start, wanneer deze wijzigt of wordt beëindigd en declareert de geleverde zorg/ondersteuning. Afhankelijk van het soort ondersteuning geven de gemeente of de zorgaanbieder aan het CAK de geleverde zorg/ondersteuning door voor de inning van de eigen bijdrage. Indien de gemeente een PGB afgeeft, voert de SVB het beheer daarvan uit.

Informatieketens

Indicatieadvies Wmo

Gemeenten kunnen gebruik maken van partijen die voor hen de indicatie stelt in het kader van de Wmo. Er ontstaat hiermee een gegevensstroom die het verzoek tot indicatie en het indicatieadvies faciliteert.

Het is niet bekend van welke partijen gemeenten gebruik maken evenals de vorm van informatie-uitwisseling die daarbij gekozen wordt. Dat zal lokaal bepaald worden.

Aanvragen voor een indicatieadvies naar private partijen kennen een aantal juridische restricties, bijvoorbeeld of het BSN gebruikt mag worden.

Gemeente - zorgaanbieder

Vanaf de introductie van de Wmo vond opdrachtverlening (toewijzing) en declaratie plaats op uiteenlopende wijze: via de post, fax, telefoon of email. Voor een structurele vorm van geautomatiseerde gegevensuitwisseling zijn in verband met het overgaan van taken van de AWBZ naar de Wmo gestandaardiseerde elektronische berichten Wmo ontwikkeld gebaseerd op de berichten in de AWBZ (AZR standaard). Dit heeft geresulteerd in de iWmo-standaard.

De gebruikte Wmo-berichten kennen grotendeels dezelfde structuur als de AZR-berichten waarvan ze zijn afgeleid. Er zijn afwijkingen voor o.a. veldnamen en bedrijfsregels. Het betreft de volgende berichten:

- Wmo-Toewijzing
- Wmo-Declaratie
- Wmo-AanvangOndersteuning
- Wmo-BeeindigingMutatieOndersteuning
- Wmo-Wachtlijst
- Wmo-Indicatie
- Wmo-AanvraagIndicatie
- Retourberichten voor alle bovengenoemde berichten.

Zorgaanbieders die vóór de transitie (overdracht AWBZ onderdelen naar Wmo) onderdeel uitmaakten van de AWBZ-keten, ondersteunen het AZR-berichtenverkeer.

Diverse leveranciers van gemeentelijke Wmo software ondersteunen deze berichten nu ook. Gemeenten die met deze pakketten werken, kunnen gebruik maken van de iWmo-berichten. Dit is een lokale keuze, gemeenten zijn niet verplicht hier gebruik van te maken.

Het toewijzingsbericht kan veel informatie bevatten waaronder ook medische gegevens, zoals ziektebeeld en stoornis, indicatie, prognose, functies, zorgzwaartepakket etc. Vanwege juridische en privacy vraagstukken zijn afspraken nodig tussen gemeente en zorgaanbieder over het gebruik van de berichten.

Indicatieregister Langdurige Zorg (CIZ)

Gemeenten hebben informatie nodig of de burger een indicatie langdurige zorg heeft (Wlz). Er is uitwisseling van gegevens nodig om te voorkomen dat een burger tegelijkertijd zorg/ondersteuning uit de Wlz en de Wmo ontvangt. Zodra een burger zorg op grond van de Wlz ontvangt, hoeft de gemeente namelijk geen aanvullende Wmo ondersteuning in de vorm van individuele maatwerkvoorzieningen te bieden.

CIZ beschikt over deze gegevens vanuit hun wettelijke taak in de nieuwe Wlz en kan de Wlz-indicatie leveren. Uitgangspunt bij de uitwisseling van de Wlz-indicatie is dat er alleen dat-gegevens verstrekt worden (er wordt alleen gemeld dat er een indicatie Wlz is, er wordt niet vermeld wat deze inhoudt).

Eigen Bijdrage Wmo (CAK)

Het CAK is verantwoordelijk voor het berekenen, vaststellen en innen van de eigen bijdrage voor de Wmo. Het CAK gebruikt voor de uitwisseling met de gemeenten de 'H&V-standaard' (Hulpmiddelen en Voorzieningen). Gemeenten zijn verantwoordelijk voor het doorgeven van de geleverde zorg en dat doen zij nu zelf door gebruik te maken van een webapplicatie van het CAK of door het aanleveren van bestanden. Daarnaast melden zij te leveren zorg waarover een eigen bijdrage moet worden berekend.

Zorgaanbieders leveren de gegevens aan over de geleverde zorg voor onder meer huishoudelijke hulp, begeleiding en persoonlijke verzorging. Hiervoor maken zij gebruik van de ZA-standaard.

Geautomatiseerde aanlevering van gemeenten en zorgaanbieders aan het CAK via een centraal punt dan wel het gebruik van gegevens uit de iWmo-berichten voor de eigen bijdrage draagt de mogelijkheid in zich de administratieve lasten voor gemeenten en zorgaanbieders te verlichten. Nader onderzoek hiervoor is nodig.

PGB-trekkingsrecht (SVB)

Binnen de Wmo kan gekozen worden voor zorg in natura (ZIN) of een persoonsgebonden budget (PGB). Vanuit het PGB kunnen burgers zelf contracten afsluiten met (zorg)leveranciers. In 2014 is de procedure voor het PGB aangepast en is men overgegaan naar het PGB trekkingsrecht. SVB voert nu het trekkingsrecht uit van de door de gemeente toegekende PGB's.

Gemeenten en SVB hebben in 2014 afspraken gemaakt over de uit te wisselen set gegevens en de wijze waarop de informatie uitgewisseld kan/moet worden en de te gebruiken standaard.

Beleidsinformatie (CBS)

De gemeentelijke monitor ondersteunt gemeenten bij hun horizontale informatievoorziening: informatie voor de gemeenteraad en de burgers. VNG en KING ontwikkelen de gemeentelijke monitor. Hiermee wordt horizontale beleids- en verantwoordingsinformatie voor en door gemeenten ontsloten. De monitor geeft inzicht in gebruik, early warning items, cliëntervaring en toegankelijkheid. Aan de hand van deze indicatoren worden maatschappelijke effecten onderzocht. De monitor biedt op termijn inzicht in de effecten van het beleid en in het antwoord op de vraag of de gestelde doelen zijn gehaald. Onderdeel van de gegevensset die door de gemeentelijke monitor worden gebruikt zijn gegevens over maatwerkarrangementen en hulpmiddelen die in het kader van de WMO 2015 zijn geleverd.

Er is geen wettelijke verplichting tot het aanleveren van gegevens voor de gemeentelijke monitor. Wel hebben gemeenten in de algemene ledenvergadering van de VNG d.d. 18 juni 2014 een resolutie aangenomen, waarin zij zich hebben gecommitteerd aan het aanleveren van de gegevens uit de basisset van de gemeentelijke monitor.

De gemeenten die deelnemen aan de gemeentelijke monitor zullen hiervoor vanaf juli 2015 ieder halfjaar input leveren via een uploadportal aan het Centraal Bureau voor Statistiek (CBS).

De gegevens die direct bij gemeenten ten aanzien van de Wmo worden uitgevraagd betreffen de volgende onderwerpen:

- Specialistische ondersteuning in het kader van de Wmo (op BSN-niveau).
- Sociale basisondersteuning (niet op BSN-niveau): informatie betreffende de kosten (op geaggregeerd niveau)

4.1.3. Participatiewet

Actoren

De belangrijkste actoren in het kader van de informatie-uitwisseling in de Participatiewet zijn de gemeenten, UWV en de SVB.

Proces

Een werkzoekende meldt zich bij UWV. Afhankelijk van de situatie van de werkzoekende kan deze doorgeleid worden naar de gemeente in het kader van de Participatiewet. De gemeente is verantwoordelijk voor de uitkeringsverstrekking en re-integratie/participatie van burgers. Daarbij maakt de gemeente gebruik van informatie uit vele bronnen via Suwinet. Met de komst van de Participatiewet wordt door UWV een aparte registratie opgezet in het kader van de baangaranties voor mensen met een arbeidsbeperking.

Informatieketens

Suwinet, Digitaal KlantDossier

Informatie uit meerdere bronnen die gemeenten nodig hebben op het gebied van Werk en Inkomen, is ontsloten via Suwinet, beheerd door het BKWI. De standaard die daarbij gebruikt wordt, is SuwiML. De bronnen waar gemeenten gebruik van kunnen maken zijn:

- GBA-V
- Gemeenten
- UWV
- SVB
- RDW
- Belastingdienst
- Kadaster
- DUO
- KvK

Bij de informatie-uitwisseling wordt gebruik gemaakt van een inkijkvoorziening en een inleesvoorziening. Voor gemeenten is per bron en wettelijke taak vastgesteld welke gegevens zij mogen inzien/gebruiken.

Het inlezen van elektronische berichten door gemeentelijke softwareapplicaties loopt via het Inlichtingenbureau (IB). Het IB beoordeelt de aanvragen van gemeenten voor inlezen van berichten voor wettelijk vastgestelde taken en verzorgt daarvoor de autorisatie. Inlezen is niet in alle software pakketten mogelijk en niet alle informatie is beschikbaar voor inlezen.

Momenteel is er grote aandacht voor de wijze waarop gemeenten zorgen voor de beveiliging van Suwinet en het omgaan met de gegevens die zij uit Suwinet halen. VNG heeft met het ministerie van SZW afgesproken om met ingang van 2014 samen met het BKWI een

verbetertraject uit te voeren. VNG heeft daartoe een stappenplan voor gemeenten gemaakt. Het doel daarvan was dat eind 2014 alle gemeenten aan de minimale normen voldoen.

In het stappenplan naar aanleiding van het Inspectie onderzoek wordt gemeld:

“Gemeenten krijgen nieuwe taken van het Rijk in het sociale domein. Daarvoor willen gemeenten meer gegevens van burgers kunnen raadplegen. Ook medische, die volgens de Wet Bescherming Persoonsgegevens onder de meest risicogevoelige categorie persoonsgegevens vallen. Op dit moment ontbreekt daarvoor de vertrouwensbasis. Dit zet een rem op de voortgang van de decentralisaties.”

Indicatie Arbeidsvermogen

Bij UWV zal een registratie opgezet worden van burgers die behoren tot de doelgroep voor de baangarantie uit het Sociaal Akkoord (in verband met de Quotumwet). Die registratie is ook voor gemeenten van belang om te kunnen bepalen of burgers behoren tot de doelgroep die is aangewezen op beschut werk of op loonkostensubsidie uit de Participatiewet.

Deze registratie is nog niet aanwezig en ook welke informatie deze gaat bevatten is nog niet bekend. Tussen bronhouder en afnemer moet nog afstemming plaatsvinden over wettelijke grondslag en doelbinding.

Ontsluiting naar gemeenten zal plaatsvinden via Suwinet met SuwiML en zal waarschijnlijk pas vanaf medio 2015 te realiseren zijn.

4.1.4. Jeugd(gezondheids)zorg

Actoren

De actoren voor de jeugd(gezondheids)zorg zijn: gemeenten, jeugdzorgaanbieders, onderzoeksbureaus voor indicatiestelling, het AMHK, gemandateerde instellingen, gecertificeerde instellingen, de raad voor de kinderscherming (RvK), justitiële instellingen en medische verwijzers (huisartsen, jeugdartsen en medisch specialisten).

Proces

Wanneer een burger zich meldt bij de gemeente met een hulpvraag betreffende jeugdzorg kan de gemeente een onderzoek laten uitvoeren. De gemeente geeft vervolgens een opdracht aan een zorgaanbieder (of hulpmiddelenleverancier). Een zorgaanbieder geeft aan wanneer de zorg start, wanneer deze wijzigt of wordt beëindigd en declareert de geleverde zorg.

Een gemeente, gecertificeerde instelling of AMHK kan een melding doen aan de RvdK. De RvdK onderzoekt de melding en brengt de zaak zo nodig voor de rechter. Een rechterlijke uitspraak kan ertoe leiden dat een gecertificeerde instelling de zorg op zich neemt.

Wanneer een jeugdige zich meldt bij een medische verwijzer met een hulpvraag, of een medische verwijzer zelf constateert dat de jeugdige hulp nodig heeft, kan deze medische verwijzer de jeugdige zonder tussenkomst van de gemeente doorverwijzen naar een jeugdhulpaanbieder. De jeugdhulpaanbieder beoordeelt na de verwijzing welke jeugdhulp precies nodig is voor de jeugdige. In overleg met de jeugdige of ouder wordt bepaald wat daadwerkelijk de concrete inhoud, vorm, omvang en duur van de benodigde jeugdhulp moet zijn. De jeugdhulpaanbieder stelt feitelijk vast wat naar zijn oordeel de inhoud van de benodigde voorziening dient te zijn en hij zal zijn oordeel mede baseren op de protocollen

en richtlijnen die voor een professional de basis van zijn handelen vormen. De jeugdhulpaanbieder zal vervolgens de ondersteuning aan de jeugdige bieden. De declaraties ten aanzien van de geleverde ondersteuning stuurt de jeugdhulpaanbieder naar de verantwoordelijke gemeente.

Informatieketens

Indicatiestelling jeugdzorg

Ook hier kunnen gemeenten, naast ClZ, gebruik maken van andere(mogelijk private) partijen die voor hen de indicatie stelt in het kader van de jeugdzorg. Daarbij spelen dezelfde zaken als bij de Wmo.

Gemeenten - Zorgaanbieders jeugdzorg

Jeugdzorg aanbieders in de AWBZ gebruiken bestaande gestandaardiseerde berichten op basis van de AZR standaard. Op basis van deze AZR standaard, zijn berichten ontwikkeld voor de Jeugdwet, de iJw-berichtenstandaard.

De bestaande berichten in de jeugdzorg bevatten een veelheid aan informatie waarvan een deel medische gegevens (over aandoeningen en zorgzwaartepakket) met een hoog risico. Er zullen tussen gemeente en zorgaanbieder afspraken gemaakt moeten worden.

Justitieketen via CORV

Gemeenten en andere partijen in de justitiële keten zijn vanaf 1 januari 2015 zijn aangesloten op de Collectieve Opdracht Routeer Voorziening (CORV). CORV wordt ingezet voor de berichtuitwisseling van de vastgestelde berichten ten behoeve van jeugdbescherming en jeugdreclassering tussen het justitiedomein en het gemeentelijk domein. Aansluiting op CORV is een wettelijke verplichting. Elke organisatie die aansluit, is zelf verantwoordelijk voor zijn eigen aansluiting en aanpassing van zijn processen en systemen.

CORV is een digitaal knooppunt dat zorgt voor de elektronische afhandeling van het formele berichtenverkeer tussen justitie partijen:

- raad voor de kindbescherming,
- politie,
- openbaar ministerie,
- rechtbanken

en het gemeentelijke domein:

- gemeenten zelf,
- AMHK (Advies- en meldpunt huiselijk geweld en kindermishandeling),
- gecertificeerde instellingen,
- gemandateerde instellingen.

Gemeenten dienen een keuze te maken welke activiteiten zij zelf uitvoeren omtrent de justitiële jeugdzorg, wat zij uitbesteden aan gecertificeerde en/of gemandateerde instelling(en) en hoe zij dit met informatiekundige oplossingen gaan inpassen. Er zijn diverse aansluitscenario's denkbaar. Aan ieder scenario liggen diverse beleidskeuzes, en vervolgens informatiekundige beslissingen, ten grondslag.

Gemeenten – Medische verwijzers

Ten aanzien van de uitwisseling tussen de medische verwijzers en gemeenten zijn er momenteel geen bestaande gestandaardiseerde berichten beschikbaar.

4.1.5. Samenvatting informatiestromen per taakveld

In onderstaande tabel is weergegeven welke organisaties per (deel)domein actief zijn en welke (deel)processen worden uitgevoerd. Ook staat aangegeven of er voor de gegevensuitwisseling bij deze partijen al een (berichten)standaard aanwezig is.

Domein	Organisatie	(Deel)Proces	Standaard
Wmo			
	Onderzoeksbureaus	Onderzoek/indicatie	onbekend
	Zorgaanbieders	<ul style="list-style-type: none"> • Zorgtoewijzing • Declaratie • Melding aanvang • Melding mutatie/ beëindiging • wachtlijst 	iWmo
	CIZ	Indicatie Wlz ja/ nee	vastgestelde berichten
	CAK	Inning eigen bijdrage	H&V standaard ZA standaard
	SVB	PGB trekkingsrecht	vastgestelde berichten SVB-gemeenten
	CBS	Aanlevering beleidsinformatie	Uploadportaal CBS
Participatiewet			
	Suwinet, Suwi-partijen en andere bronnen	Beoordelen uitkering Re-integratie en participatie	SuwiML
	UWV	Indicatie arbeidsvermogen	SuwiML
Jeugd			
	Onderzoeksbureaus	Onderzoek/indicatie	onbekend
	Zorgaanbieders	Zorgtoewijzing Declaratie Melding aanvang Melding mutatie/ beëindiging	ijw
	Justitieketen	Melding RvdK Jeugdbescherming Jeugdreclassering	StUF CORV
	Medische verwijzers	Zorgtoewijzing d.m.v. verwijzing naar jeugdhulp	Verwijsbrief
	CAK	Inning ouderbijdrage	H&V standaard ZA standaard
	CBS	Aanlevering beleidsinformatie	Uploadportaal CBS

4.2 Applicatie view 2015

4.2.1. Inleiding

In de voorgaande paragraaf zijn de processen en informatiestromen beschreven. In deze paragraaf gaan we nader in op de applicatiefuncties en gedeeltelijk de applicaties die in het sociaal domein worden gebruikt. De focus ligt daarbij op de gegevensuitwisseling tussen gemeenten en buitengemeentelijke partijen. Niet wordt ingegaan op het specifieke applicatielandschap per partij in het sociaal domein.

Onderstaand worden per organisatie de applicatiefuncties nader beschreven.

4.2.2. Applicatieview per organisatie

Gemeente

In het kader van het programma VISD is een architectuur voor gemeenten opgesteld, gebaseerd op GEMMA en met medeneming van de geïdentificeerde referentiecomponenten. De relevante referentiecomponenten in dit rapport zijn:

- Regiesysteem
- Specifieke ondersteuning Wmo, Werk & Inkomen en Jeugd
- Servicebus
- Gegevensdistributiesysteem
- Zaaksysteem

Uitgangspunt is dat de toegangspoort van gemeenten wordt ingericht met een (gemeentelijke) servicebus. Door het toepassen van de servicebus als ontkoppelpunt voor de informatiestromen is de rest van de keten niet afhankelijk van de inrichting van het gemeentelijke applicatielandschap.

CAK

CAK maakt voor de ondersteuning van de inning van de eigen bijdrage op basis van de H&V standaard gebruik van een portal en een voorziening voor bestandsuitwisseling. Deze voorzieningen worden door gemeenten al gebruikt in het kader van de Wmo. Daarnaast is er nog de *Eigen bijdrage parameters & uurtarieven webapplicatie* (EB-Par) waarmee gemeenten de beleidsregels en tarieven doorgeven aan het CAK.

SVB

Voor de afhandeling van de processen voor het PGB trekkingsrecht heeft de SVB een portal-applicatie ingericht. Er zijn berichten ontwikkeld om geautomatiseerde gegevensuitwisseling mogelijk te maken.

Zorgaanbieders Wmo en Jeugd

De zorgaanbieders Wmo en Jeugd hebben intern applicaties voor registratie en ondersteuning van de werkprocessen. In deze keten worden de iWmo en iJw berichten toegepast. Deze berichten worden gerouteerd door het gegevensknooppunt VECOZO.

UWV

UWV zal een registratie inrichten die nodig is voor ondersteuning van de participatiewet. Momenteel zijn nog geen nadere gegevens hierover voorhanden.

De informatie-uitwisseling tussen gemeenten en UWV verloopt via de gegevensknooppunten BKWI (Suwinet) en Inlichtingenbureau.

Medische verwijzers

De medische verwijzers gebruiken specialistische eigen applicaties ten aanzien van de registratie van hun werkzaamheden. Huisartsen gebruiken hiervoor een Huisarts Informatiesysteem (HIS) en medisch specialisten die verbonden zijn aan een ziekenhuis maken veelal gebruik van een Ziekenhuis Informatiesysteem (ZIS). Binnen de gezondheidszorg wordt als uitwisselstandaard veelal gebruik gemaakt van de internationale Health Level 7 (HL7) standaard voor het uitwisselen van patiëntgegevens. Naast deze standaard wordt ook gebruik gemaakt van de DICOM en EDIFACT-EDI standaard.

4.2.3. Gegevensknooppunten

VECOZO

VECOZO voorziet met het Gegevensknooppunt Zorg (GKZ) in een digitaal schakelpunt voor het iWmo- en iJw-berichtenverkeer tussen de gemeenten en de zorgaanbieders. Het gaat onder meer om berichten die beschreven zijn door Zorginstituut Nederland en Vektis. VECOZO is tevens knooppunt voor de berichtenuitwisseling tussen zorgkantoren en zorgaanbieders in het kader van de WLZ.

BKWI

BKWI biedt een voorziening voor gegevensuitwisseling in het Suwi-domein. Dit zijn het Digitaal KlantDossier Werk en Inkomen en Suwinet-Inkijk. BKWI biedt deze gegevens als inlees- en inkijkvoorziening. Gegevensuitwisseling in het Suwi-domein door BKWI naar en van gemeenten wordt gerouteerd via het Inlichtingenbureau.

Inlichtingenbureau (IB)

Inlichtingenbureau is een knooppunt voor gegevensuitwisseling en samenloopsignalering voor gemeenten en een aantal instellingen. Gegevensuitwisseling vindt plaats voor onder meer rechtmatigheidscontrole WWB, armoedebestrijding en kwijtschelding gemeentelijke en waterschapsbelasting. Het IB heeft het gemeentelijk gegevensknooppunt ontwikkeld, en is zorgt in opdracht van de VNG voor de doorontwikkeling en beheer van het GGK.

Collectieve Opdracht Routeer Voorziening (CORV)

De Collectieve Opdracht Routeer Voorziening (CORV) is een digitaal knooppunt dat zorgt voor de elektronische afhandeling van het formele berichtenverkeer tussen justitie partijen (de raad voor de kinderbescherming, de politie, het openbaar ministerie en de rechtbanken) en het gemeentelijke domein (de gemeenten zelf, het advies- en meldpunt huiselijk geweld en kindermishandeling, de gecertificeerde instellingen en de eventuele gemandateerden).

Centraal Bureau voor Statistiek (CBS).

Voor het aanleveren van de beleidsinformatie van gemeenten zal het CBS een uploadportaal beschikbaar stellen. De gemeenten die deelnemen aan de gemeentelijke monitor zullen hiervoor vanaf juli 2015 ieder halfjaar input leveren via dit uploadportaal.

Beveiligde Mail.

Via de voorziening voor beveiligde mail kunnen gebruikers van het GGk op een beveiligde manier ongestructureerde berichten uitwisselen. Dit kan met andere gebruikers van het GGk en ook met gebruikers van gekoppelde mailsystemen.

4.2.4. Monitoring gegevensknooppunten

Voor het verkrijgen van inzicht in het gebruik van de voorzieningen die door de knooppunten geboden worden is het van belang om de berichtstromen die over de verschillende knooppunten lopen te monitoren. Door dit inzicht kunnen eventuele problemen of knelpunten vroegtijdig gesignaleerd worden waardoor maatregelen genomen kunnen worden om deze problemen of knelpunten op te lossen.

Eén van de doelen van de monitoring van het gebruik van de diensten van de knooppunten is het 'in control' zijn ten aanzien van de berichtstromen die in het kader van de Wmo 2015 en de Jeugdwet tussen gemeenten en zorgaanbieders lopen. Om in control te zijn van deze berichtstromen is het van belang om van de voordeur van de zorgaanbieder tot de voordeur van de gemeente inzicht te hebben in welke berichten uitgewisseld worden, wat het volumes van de verschillende berichtstromen is en welke fouten of problemen er eventueel optreden bij de uitwisseling van de berichten. Het gaat hierbij dus om de metagegevens van de berichtstromen. De inhoud van de berichten is voor het in control zijn niet van belang.

Indien problemen of knelpunten worden geconstateerd dan kunnen onder andere de onderstaande maatregelen worden genomen om deze problemen of knelpunten op te lossen.

- Aanvullende uitleg geven aan gemeenten en leveranciers van gemeentelijke softwareleveranciers over het gebruik van de berichtstandaarden;
- Aanpassing van de berichtstandaarden of transactiestandaard;
- Aanpassen van de knooppuntdiensten.

De monitoring van de berichtstromen is voor alle ketenpartijen van belang. Doel van de monitoring is immers om de ketens die via de knooppunten lopen zo efficiënt mogelijk te laten verlopen. Hoe efficiënter de ketens verlopen hoe beter zowel burgers als zorgaanbieders ondersteund worden. Het is van belang dat alle ketenpartners bij de monitoring gebruik maken van dezelfde gegevens. Om deze reden is er voor gekozen om bij het Gemeentelijk Gegevensknooppunt (GGk) een voorziening te realiseren waarin de metagegevens over het berichtenverkeer bijgehouden wordt. De verschillende ketenpartners leveren elk een deel van deze gegevens aan. De gegevens van de verschillende ketenpartners worden door het GGk samengevoegd tot één set van metagegevens en opgeslagen in een gegevensmagazijn (datawarehouse). De gegevens uit het datawarehouse worden vanuit het GGk naar de verschillende ketenpartners ontsloten zodat zij daar hun analyses op kunnen uitvoeren. Tevens worden vanuit een gegevensanalyse tool standaard rapportages en dashboard geboden aan de ketenpartners die gebruikt kunnen worden om werking en gebruik van de verschillende ketens en ketendiensten mee te monitoren.

Naast de mogelijkheid om de metagegevens van het berichtenverkeer te monitoren wordt, uiteraard binnen de kaders van vigerende wet- en regelgeving en afspraken met ketenpartners, de mogelijk gecreëerd om de inhoud van de berichten te monitoren. Door het monitoren van de inhoud van berichten ontstaat de mogelijkheid om vanuit het GGk

diensten te bieden die anders door alle individuele gemeenten geboden zouden moeten worden. Denk hierbij aan de centrale afhandeling van de eigen bijdrage richting het CAK en de aanlevering van beleidsindicatoren richting het CBS.

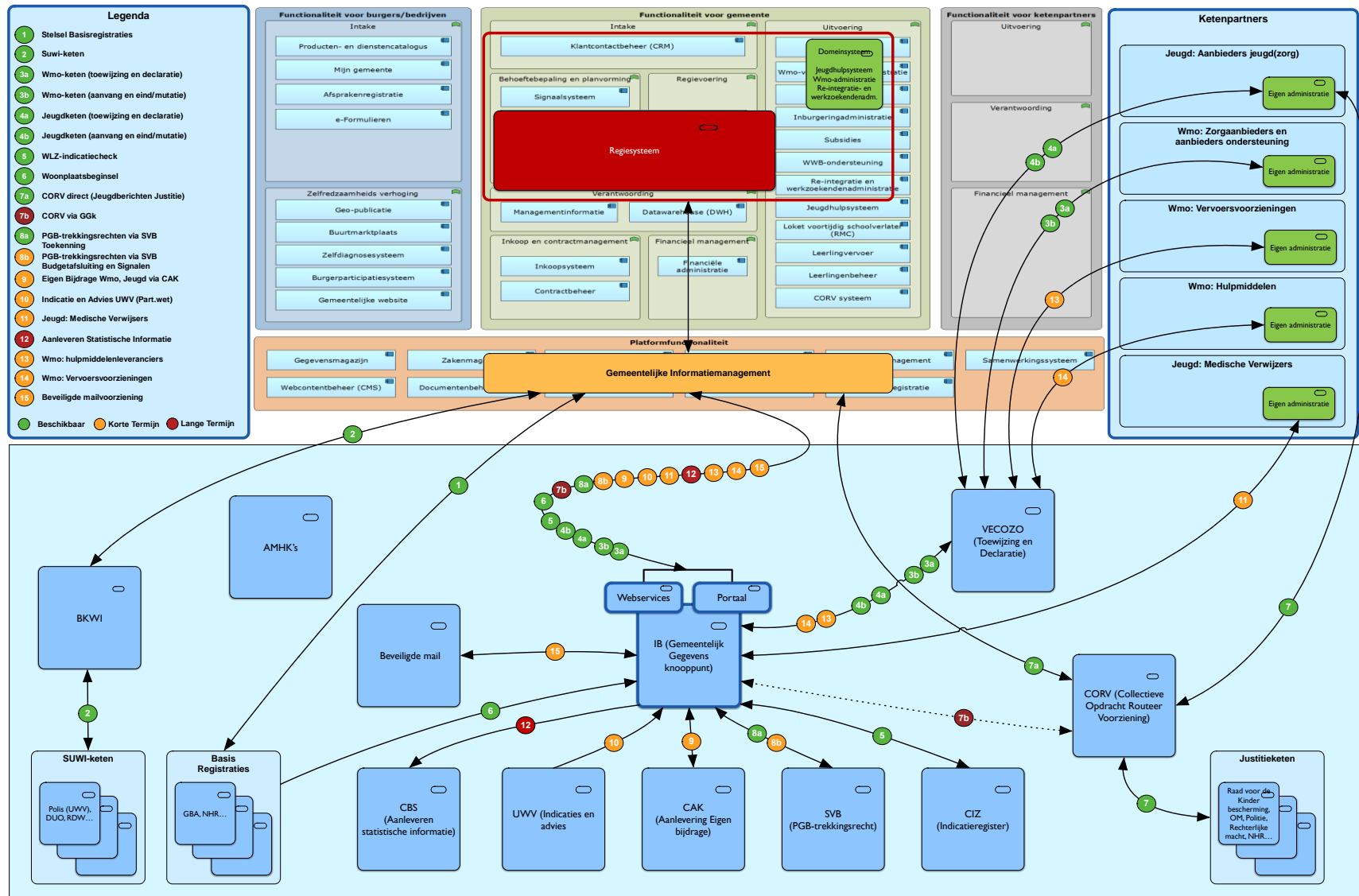
4.2.5. Inschatting beschikbaarheid korte en lange termijn informatiestromen

Voor de genoemde informatiestromen zijn ten behoeve van de ketenanalyse afzonderlijke ketenkaarten opgesteld (zie bijlagen). Op grond hiervan is het mogelijk te komen tot een ordening van informatiestromen in termen van beschikbaarheid en mogelijkheden voor doorontwikkeling op de korte (2015) en lange termijn (2016 en verder).

Er zijn enkele informatiestromen die doorontwikkeling behoeven alvorens in het sociaal domein in gebruik te kunnen worden genomen. Onderstaand is per informatiestroom aangegeven de beschikbaarheid en een inschatting van de omvang en haalbaarheid van de doorontwikkeling en een eerste inschatting van de termijn waarop dit plaats kan vinden.

Organisatie	Beschikbaarheid standaard	Doorontwikkeling nodig?	Korte/lange termijn
Wmo			
Onderzoeksbureaus	Nee	-	n.n.b.
(Zorg)aanbieders	Ja	iWmo	gerealiseerd
CIZ	Nee	vastgestelde berichten	gerealiseerd
CAK	Ja	n.n.b.	Korte termijn
SVB	Nee	vastgestelde berichten	Korte termijn
Hulpmiddelen	Deels	n.n.b.	Korte termijn
vervoersvoorzieningen	Deels	n.n.b.	Lange termijn
Participatiewet			
Suwinet, Suwi-partijen en andere bronnen	Ja	vooralnog niet	Korte termijn
UWV-indicatie en Advies	Nee	n.n.b.	Korte termijn
Jeugd			
Onderzoeksbureaus	Nee	-	n.n.b.
Jeugdzorgaanbieders	Deels	ijw	gerealiseerd
Justitieketen	Ja	CORV	Lange termijn
AMHK's	Nee	n.n.b.	Lange termijn
Medische verwijzers	Nee	n.n.b.	Korte termijn
Diversen			
CBS	Ja	n.n.b.	Lange termijn
Beveiligde mail	Nee	n.n.b.	Korte termijn

Figuur 1 geeft een schematische weergave van relevante organisaties, applicaties en bronnen.



Figuur 1 Organisaties, applicaties en bronnen

De gemeente en de benodigde applicaties zijn afgebeeld boven in het midden, afgezet tegen de Gemma-architectuurplaat. Het gemeentelijk regiesysteem, de domeinsystemen (Wmo-voorzieningenadministratie, Jeugdhulpsysteem, financiële administratie...) en het gemeentelijk informatiemanagement zijn uitgelicht. Deze zijn immers relevant voor gegevensuitwisseling in het sociaal domein. Rechtsboven in Figuur 1 staan de relevante ketenpartijen: de partijen waar gemeenten dienstverlening in het sociaal domein diensten afnemen. In het onderste deel van Figuur 1 is al rekening gehouden met weergave van het Gemeentelijk Gegevensknooppunt, en ook de andere landelijke knooppunten en landelijke organisaties waar gemeenten gegevens mee uitwisselen.

4.2.6. Gemeentelijk gegevensknooppunt

Het gemeentelijk gegevensknooppunt is opgenomen in deze applicatieview. Dit knooppunt moet in staat zijn de gegevensstromen te ontvangen en routeren vanuit de betreffende ketenpartners, bronnen en gemeenten. In deel II van dit rapport staat nader uitgewerkt waar dit knooppunt aan moet voldoen.

4.3 Infrastructuur view 2015

4.3.1. Inleiding

In deze paragraaf wordt weergegeven welke infrastructuur voor de gegevensuitwisseling relevant is in het sociaal domein. Het gaat dan met name om de gebruikte netwerken en de knooppunten. Per netwerk en/of knooppunt wordt op hoofdlijnen de infrastructuur weergegeven.

Het gaat hier om

- Suwinet
- Inlichtingenbureau
- RINIS
- Gemnet
- VECOZO
- CORV
- Diginetwerk/digikoppeling
- eHerkenning

Informatiebeveiliging is niet in deze inventarisatie betrokken. Het spreekt vanzelf dat voor uitwisseling van gegevens in het sociaal domein beveiliging en privacybescherming passende maatregelen moeten worden getroffen. In hoofdstuk 6 staan de maatregelen voor privacybescherming en informatiebeveiliging in de keten beschreven.

4.3.2. Infrastructuur: netwerken, knooppunten en voorzieningen

Suwinet

Via Suwinet kunnen overheidsorganisaties gegevens van burgers en bedrijven digitaal bij elkaar opvragen en naar elkaar sturen. Suwinet is primair bedoeld voor organisaties uit de Suwi-keten, zoals: UWV, SVB en de gemeentelijke sociale diensten.

Inlichtingenbureau

Het Inlichtingenbureau biedt diverse diensten op het gebied van werk en inkomen aan gemeenten. Ondermeer fungeert het als knooppunt voor de landelijke gegevensuitwisseling tussen gemeenten en andere partijen binnen het domein Suwi. Ook biedt het diensten om samenloop te bepalen. Zo helpt het IB gemeenten om te bepalen op welke ondersteuning burgers recht hebben.

RINIS

Via RINIS-net is het mogelijk om zowel berichten als bestanden op een veilige en betrouwbare wijze uit te wisselen. Een groot aantal partijen (SVB, CBS, Justitie, IB) zijn via RINIS aangesloten en kunnen daardoor berichten en bestanden uitwisselen. VECOZO en CIZ beschikken nog niet over een RINIS aansluiting. Voor VECOZO is deze aansluiting reeds in gang gezet in verband met het overnemen van taken van Vektis.

Gemnet

Het Gemnet is een koppelnetwerk voor overheden dat eigendom is van KPN Lokale Overheid. Hierop zijn zowel gemeenten als het Inlichtingenbureau aangesloten. Een beperkende factor in deze infrastructuur is dat niet elk gemeentelijke onderdeel is aangesloten op Gemnet. Vaak is dit beperkt tot een aantal onderdelen (waaronder in alle gevallen de gemeentelijke sociale diensten).

VECOZO

VECOZO is een internetportaal en gegevensknooppunt voor VEilige COmmunicatie in de ZOrg. VECOZO is een particuliere instelling en valt onder de zorgverzekeraars en richt zich met name op de gegevensuitwisseling rond declaraties. Dit zowel in het kader van de ZVW (zorgverzekeringswet) als de AWBZ (algemene wet bijzondere ziektekosten). VECOZO biedt hierbij diverse diensten zoals controle op verzekeringsrecht, inzien van machtigingen of elektronisch declareren.

CORV

In het nieuwe jeugdstelsel krijgen gemeenten en justitiële organisaties andere verantwoordelijkheden bij de uitvoering van de jeugdbescherming en jeugdreclassering. Efficiënte en effectieve informatie-uitwisseling tussen betrokken partijen is daarbij cruciaal. Met CORV wordt de berichtenstroom gedigitaliseerd en gestandaardiseerd tussen partijen in de justitiële jeugdketen en gemeentelijke partijen. Gemeenten hebben tot 1 januari 2015 de tijd om aan te aansluiten op CORV. CORV is momenteel in ontwikkeling.

Diginetwerk

Diginetwerk is het besloten netwerk van de overheid dat overheidsorganisaties met elkaar verbindt. Op dit moment is niet elke gemeente aangesloten op Diginetwerk. Ook het IB is nog niet volledig aangesloten op diginetwerk. CORV wordt via diginetwerk ontsloten.

eHerkenning

Het portaal van het GGk is bereikbaar via Gemnet. Om toegang tot dit portaal te krijgen dienen gebruikers zich te authenticeren via eHerkenning niveau 3. E-herkenning is strikt genomen geen infrastructuur, maar geeft wel de mogelijkheid om via internet het portaal van een gemeentelijk knooppunt te bereiken.

Digikoppeling

Digikoppeling bestaat uit, door het College Standaardisatie vastgestelde, koppelvlakstandaarden. Om gegevens tussen ICT-systemen te kunnen uitwisselen moeten organisaties afspraken maken over het formaat van de gegevens (UBL, [StUF](#) of XML), de manier van transport (Diginetwerk of internet) en de verpakking waarin de gegevens wordt verzonden (Digikoppeling).

Die verpakking is nodig om het bericht uitwisselbaar te maken tussen ICT-systemen, juist te adresseren en veilig en betrouwbaar te verzenden. Zoals een brief in een envelop gaat voor verzending, zo gaat een elektronisch bericht in een digitale verpakking.

Eén koppelpunt

Digikoppeling is een bouwsteen van de basisinfrastructuur voor de e-overheid.

5 Privacy en Beveiliging

Het spreekt voor zich dat maatregelen rond privacy en beveiliging van groot belang zijn voor het inrichting van het GGk en ondersteuning van de berichtenstromen. Wettelijk kader voor deze maatregelen zijn de verschillende materiewetten en de WBP:

1. Wmo 2015 (Wet maatschappelijke ondersteuning);
2. Jeugdwet;
3. WBP (Wet Bescherming Persoonsgegevens).
4. Wet BRP

Vanuit dit wettelijk kader worden gemeenten als verantwoordelijke voor de uit te wisselen gegevens aangemerkt. Hiertoe sluiten zij bewerkersovereenkomsten met partijen die voor hen gegevens uitwisselen en dragen zijn zelf de verantwoordelijkheid voor de binnengemeentelijke gegevensuitwisseling.

Bij uitbreiding van het GGk met nieuwe gegevensstromen is het uiteraard mogelijk dat dit wettelijk kader wordt uitgebreid.

5.1 Technische en Organisatorische maatregelen

Voor wat betreft de te nemen technische en organisatorische maatregelen is de BIG (Baseline Informatiebeveiliging Gemeenten) als kader stellend genomen. Op basis van de BIG is een DRA (Diepgaande Risicoanalyse Informatiebeveiliging en Privacy)¹ uitgevoerd. Hiermee zijn alle risico's in kaart gebracht binnen de thema's: Mens, Apparatuur, Programmatuur, Gegevens, Organisatie, Omgeving en Diensten.

Het IB voert als verantwoordelijke partij voor het GGk maatregelen door bij deze risico's. Een uitputtende beschrijving van deze maatregelen is beschikbaar, en dient samen met de DRA als kader voor een jaarlijkse audit.

Verder zijn maatregelen voortvloeiend uit deze DRA vertaald naar de in 5.2 genoemde bewerkersovereenkomsten.

5.2 Overeenkomsten

Om uitwisseling van gegevens op een door overeenkomsten gedekte manier uit te voeren is een set aan overeenkomst vastgesteld. Binnen dit stelsel aan overeenkomsten wordt ondermeer verzekerd dat gegevens worden uitgewisseld conform de WBP en de maatregelen voortvloeiend uit de DRA.

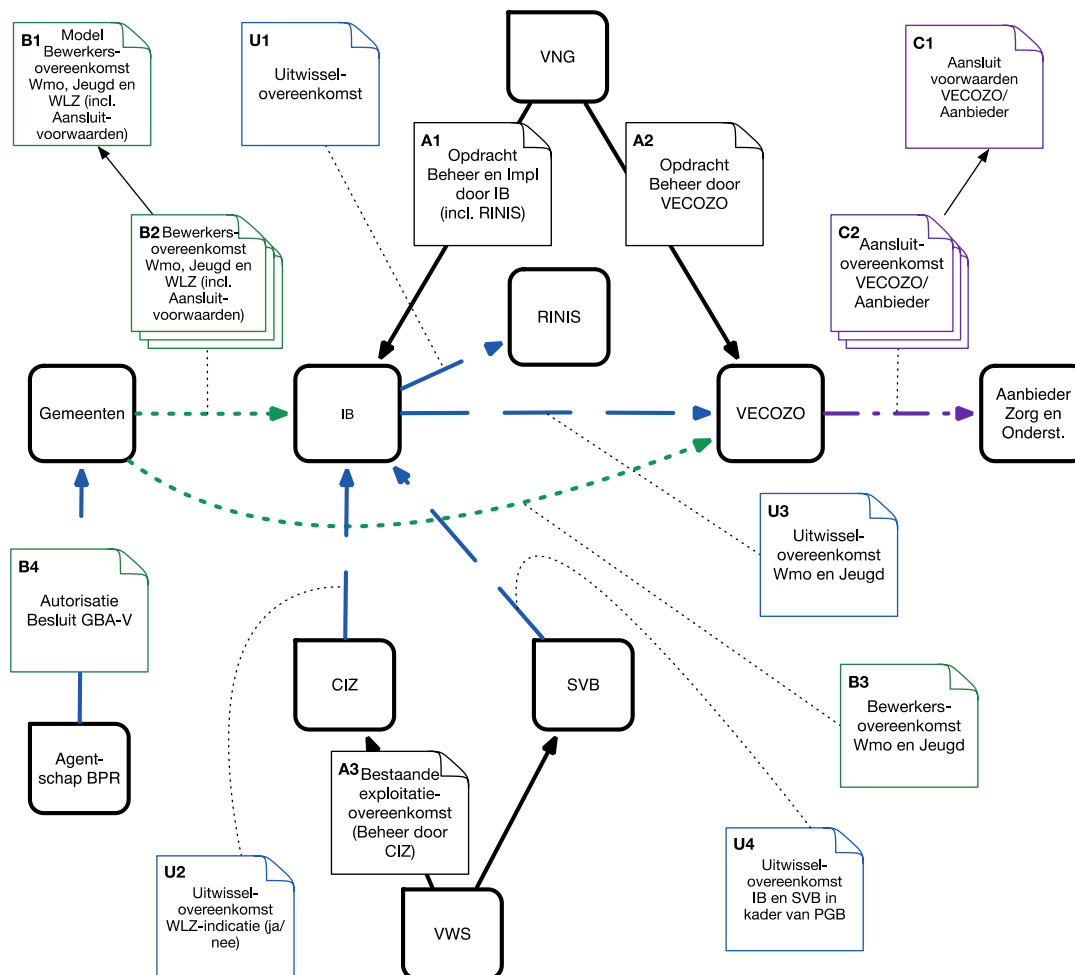
Het betreft de volgende typen overeenkomsten:

- A. Opdrachtverlening.
 - B. Persoonsgegevens/WBP-verantwoordelijkheid, bewerkersovereenkomsten
 - C. Aansluitvoorwaarden
- SLA-afspraken zijn in de aansluitvoorwaarden opgenomen.

Weergave van het stelsel aan overeenkomsten is te vinden in Figuur 2 Keten van Overeenkomsten.

¹ Diepgaande Risicoanalyse Informatiebeveiliging en Privacy v1.0, d.d. 27 okt. 2014, Dhr. J. Hintzbergen – dhr. J. van Huijgevoort

Het stelsel gaat uit van gegevensuitwisseling binnen het wettelijk kader zoals genoemd in de inleiding van dit hoofdstuk. Wordt deze uitwisseling uitgebreid met nieuwe stromen, dan kan dit leiden tot aanvullende benodigde overeenkomsten.



Figuur 2 Keten van Overeenkomsten

Figuur 2 Keten van Overeenkomsten kent de volgende typen overeenkomsten:

Onderstaand beschrijving van de letter-nummer-combinatie.

A. Opdrachten voor Beheer en implementatie

- A1. Opdracht voor beheer en implementatie GGk door IB; opdrachtgever VNG;
- A2. Opdracht voor beheer VDP (iWmo en iJw); opdrachtgever VNG;
- A3. Opdracht voor beheer CIZ (WLZ-indicatie ja/nee); opdrachtgever VWS;

B. Bewerkersovereenkomsten

- B1. Model Bewerkersovereenkomsten voor Wmo, Jeugd en WLZ van Gemeenten naar IB; (basis bewerkersovereenkomsten IB met individuele gemeenten)
- B2. Bewerkersovereenkomsten voor Wmo, Jeugd en WLZ van Gemeenten naar IB; Wordt tussen IB en iedere individuele gemeente afgesloten;

- B3. Bewerkersovereenkomsten voor Wmo, Jeugd en WLZ van Gemeenten naar VECOZO;
Wordt tussen VECOZO en iedere individuele gemeente afgesloten;
- B4. Autorisatiebesluit om gebruik te maken van de GBA-V-gegevens voor het
Woonplaatsbeginsel.

C. Aansluitovereenkomsten

- C1. Aansluitvoorwaarden VECOZO/Aanbieder;
- C2. Aansluitovereenkomst VECOZO/Aanbieder;

U. Uitwisselovereenkomsten

- U1. Algemene uitwisselovereenkomst tussen IB en RINIS;
- U2. Uitwisselovereenkomst IB en CIZ inzake de WLZ-check;
- U3. Uitwisselovereenkomst IB en VECOZO inzake de Wmo en Jeugd;
- U4. Uitwisselovereenkomst IB en SVB inzake PGB-berichtenverkeer.

6 Gemeentelijk gegevensknooppunt

Eisen aan het gemeentelijk gegevensknooppunt zijn stringent. Met name doordat een aantal gegevensstromen beschikbaar moet zijn per 1 januari 2015. Hierom hanteren wij voor de korte termijn het uitgangspunt zoveel mogelijk gebruik te maken van bestaande infrastructuren, voorzieningen, netwerken en initiatieven.

Een belangrijke stap in de verdere uitwerking van het gemeentelijke gegevensknooppunt is te bepalen welke knooppunten in aanmerking komen voor nieuwbouw of doorontwikkeling. Gelet op het uitgangspunt hergebruik zoveel mogelijk toe te passen, vervalt de optie een geheel nieuw knooppunt te ontwikkelen. De volgende organisaties bieden mogelijkheden voor realisatie van het gemeentelijk gegevensknooppunt. Dit zijn:

- BKWI/Suwinet
- Inlichtingenbureau
- RINIS
- VECOZO

BKWI/Suwinet is een knooppunt en het toepassingsgebied wordt voorgeschreven door de Wet SUWI. Op korte termijn is het juridisch niet mogelijk BKWI/Suwinet de rol van gemeentelijk gegevensknooppunt in het sociaal domein te laten vervullen.

Het Inlichtingenbureau is een stichting van en voor gemeenten en heeft als doelstelling gegevensuitwisseling voor gemeenten onderling en met externe partijen in het sociaal domein te faciliteren. Het Inlichtingenbureau is gelet op de doelstelling en de verankering binnen het gemeentelijk domein een optie als gemeentelijk gegevensknooppunt.

RINIS werkt voor publieke en private partijen. Gemeenten kunnen via een sectorloket aangesloten worden op RINIS. Dit sectorloket wordt gevormd door het Inlichtingenbureau.

VECOZO is een netwerkvoorziening voor zorgaanbieders en is eigendom van zorgverzekeraars. Zorgaanbieders in het AZR-domein zijn (vrijwel) allemaal aangesloten op VECOZO. Gemeenten zijn niet aangesloten op VECOZO.

Het IB is momenteel van deze gegevensknooppunten de meest geëigende partij het gemeentelijk gegevensknooppunt te faciliteren. Daarbij zijn koppelingen met Suwinet, RINIS en VECOZO van groot belang om het geheel aan informatiestromen in het sociaal domein te kunnen ondersteunen.

Als verbinding tussen de gemeente en het gemeentelijk gegevensknooppunt bestaat een drietal mogelijkheden:

1. GEMnet. Het gemeenschappelijke netwerk dat wordt geëxploiteerd door KPN lokale overheid. Hierop zijn zowel gemeenten als Inlichtingenbureau aangesloten. Een beperkende factor in deze infrastructuur is dat niet elk gemeentelijke onderdeel is aangesloten op het GEMnet. Vaak is dit beperkt tot een aantal onderdelen (waaronder in alle gevallen de sociale dienst).
2. Diginetwerk. Het diginetwerk is de overheidsstandaard voor het netwerk tussen overheidspartijen. Op dit moment is niet elke gemeente aangesloten op het

diginetwerk. Daarbij is voor een goede aansluiting van het Inlichtingenbureau op diginetwerk nog (beperkte) actie noodzakelijk. Bij keuze voor diginetwerk dient rekening te worden gehouden met aansluittermijnen.

3. Een aanvullende mogelijkheid is om met behulp van E-herkenning toegang tot het gemeentelijk gegevensknooppunt te bereiken.

Verder zijn tussen het gemeentelijk gegevensknooppunt en externe partijen nog twee relevante netwerken/knooppunten. Dit zijn RINIS en VECOZO.

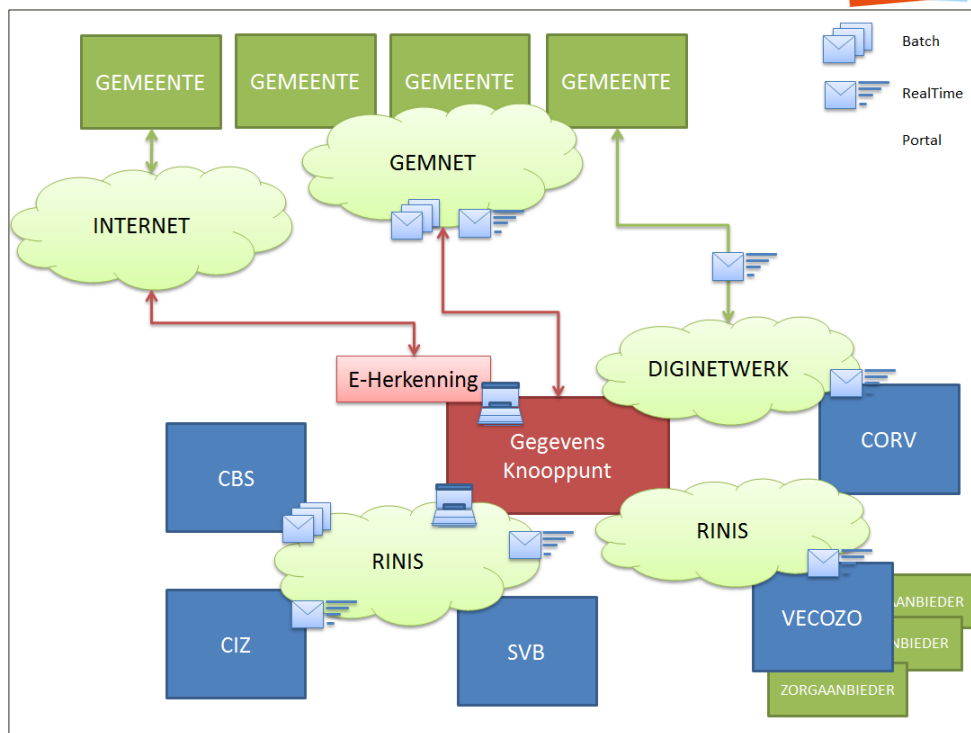
- Via RINIS-net is het mogelijk om zowel berichten als bestanden op een veilige en gegarandeerde wijze uit te wisselen. Een groot aantal partijen (SVB, CBS, Justitie, IB) zijn op RINIS aangesloten en kunnen op beveiligde wijze berichten en bestanden uitwisselen. Voor een aantal andere partijen (VECOZO, CIZ) betekent dit het realiseren van een RINIS aansluiting. Voor VECOZO is deze aansluiting reeds in gang gezet vanwege het overnemen van taken van Vektis.
- VECOZO dient als schakelpunt naar zorginstellingen. Zo zijn alle zorgaanbieders die zorg leveren in het kader van de ZVW en de AWBZ aangesloten.

Gemeenten kunnen op 3 manieren aansluiten op het gemeentelijk gegevensknooppunt, E-herkenning, Gemnet en diginetwerk. Diginetwerk stelt gemeenten tevens in staat aan te sluiten op CORV (in ontwikkeling). Deze koppelingen met het gemeentelijk gegevensknooppunt faciliteren zowel batch als realtime gegevensuitwisseling.

Om de gegevensuitwisseling tussen gemeenten en zorgaanbieders tot stand te kunnen brengen, is in dit ontwerp voorzien in een koppeling tussen het gemeentelijk gegevensknooppunt en VECOZO. Hiervoor is RINIS als netwerkvoorziening een mogelijke oplossing.

RINIS kan daarnaast de koppelingen ondersteunen tussen het gemeentelijk gegevensknooppunt en CIZ, SVB en CBS. Op termijn is het mogelijk meerdere koppelingen op deze manier te ondersteunen (deze nog niet in kaart gebracht).

In onderstaande figuur is een ontwerp op hoofdlijnen geschetst voor de koppeling en inrichting van organisaties en netwerken.



Figuur 3 Infrastructuur Gemeentelijk Gegevensknooppunt

6.1 Eisen aan een Gegevensknooppunt

In de uitwerking van het gemeentelijk gegevensknooppunt is een belangrijk uitgangspunt dat er één knooppunt moet komen waar alle gemeenten op aansluiten en hen gegevens laat uitwisselen met de buitenwereld. Het gegevensknooppunt dient de volgende functionaliteiten te kunnen bieden:

- Een postkantoorfunctie (broker): berichten moeten van partij A naar partij B, waarbij één partij de gemeente betreft. Binnen het postkantoor zijn de volgende functies opgenomen:
 - Orkestratie van de afhandeling van verzoeken en het doorsturen naar aanbieders
 - Beveiliging van het transport van de gegevens
 - Een Retry-mechanisme, opnieuw aanbieden van berichten bij mislukte afleveringen. Dit voor de korte termijn. Gegarandeerde aflevering dient spoedig te worden ondersteund.
 - Monitoring van serviceaanvragen en rapporteren over het gebruik.
 - Tijdelijke opvang, met name in het kader van store and forward van berichten.
 - Transformatie van berichten, die berichten van partijen naar gemeenten omzet in een gewenst formaat voor gemeenten.
 - Logging. Het kunnen aantonen welke route berichten hebben afgelegd en waar deze zich bevinden
- Een instellingsfunctie, waarmee instelbaar is vanuit welke URI gegevens worden geleverd en worden ontvangen (per gegevensstroom).
- Een rapportagefunctie: een portaal waarin rapportages voor gemeenten klaar worden gezet.

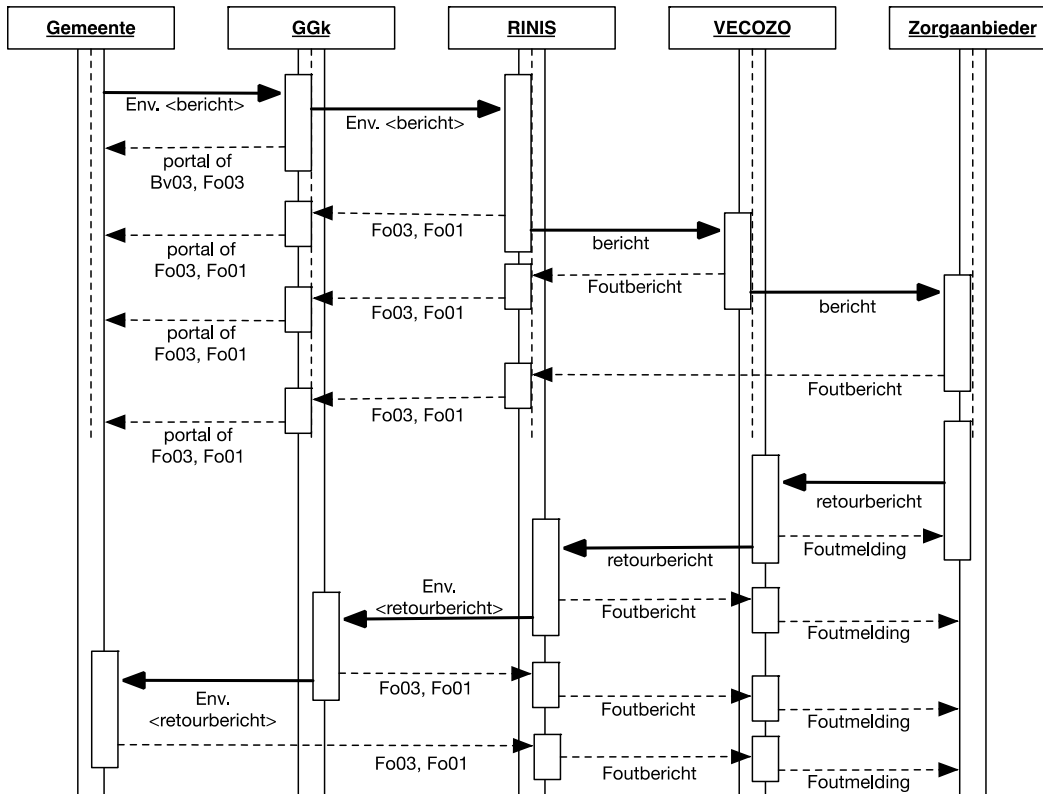
- Een batchuitwisselingsfunctie: een portaal waarin bestanden kunnen worden ge-upload en gedownload (overlap met de rapportagefunctie).
- Een datawarehouse, waarin statusinformatie en beleidsinformatie kan worden opgeslagen, voor de rapportagefunctie. Hierbij kunnen beperkingen gelden ten aanzien van privacy/doelbinding.
- Autorisatiemodule, waarin gebruikers worden geautoriseerd.
- Beheerfunctionaliteit. Om voor gemeenten instellingen te wijzigen, IP-adressen etc. etc.
- Veilige berichtenuitwisseling

Hierbij worden de volgende randvoorwaarden gehanteerd:

- Er wordt zoveel als mogelijk gebruik gemaakt van processen, standaarden, middelen en ondersteuning zoals deze reeds bij opdrachtnemer beschikbaar zijn.
- Voor de uitwisseling tussen gemeenten en het gemeentelijke gegevensknooppunt t.b.v. de verschillende projecten wordt op termijn gestreefd naar een uniform uitwisselingsformaat. Dit zal verkend worden met de beheerder van de StUF standaard.
- De routeerfunctionaliteit voor gegevens van en naar gemeenten is, voor zover de bronnen dit mogelijk maken, 7x24 beschikbaar. Hierop wordt 5x18 support geboden. Voor kritieke processen zoals in het kader van de jeugdzorg is een hoge beschikbaarheid nodig.
- Het knooppunt is verantwoordelijk voor de beveiliging van het traject tot aan de koppelpunten van de aangesloten partijen, de security maatregelen binnen de afnemende organisaties zijn de verantwoordelijkheid van de aangesloten partijen.
- Alle berichten worden gegarandeerd afgeleverd, waarbij te allen tijde onweerlegbaar duidelijk is wie de oorspronkelijke afzender is van het bericht. Per bericht wordt een log van acties en activiteiten bijgehouden ten behoeve van audits en bewijsvoering. Gedurende de verwerking van berichten worden berichten tijdelijk opgeslagen. Na verwerking volgt verwijdering.
- Voor de nu in de opdracht benoemde gegevensuitwisselingsstromen is white listing en black listing niet nodig. Een dergelijke voorziening is dan ook (nog) niet opgenomen in de basis infrastructuur.
- Track & Trace van koppelpunt tot koppelpunt zal worden ingebouwd. Op termijn zal deze over de gehele keten worden toegepast.

6.2 Foutafhandeling

Via het gemeentelijk gegevensknooppunt worden berichten uitgewisseld met derde partijen, zoals VECOZO, het CIZ en het SVB. Fouten die tijdens deze uitwisseling ontstaan dienen op een adequate manier te worden afgehandeld en te worden getoond aan de eindgebruiker. Fouten die ontstaan in de berichtuitwisseling via webservices worden afgehandeld via een StUF-Fo03-bericht dat aan het verzendende systeem wordt teruggestuurd. Fouten die ontstaan bij berichten die via het webportaal worden aangeboden worden in alle gevallen via een verwerkingsverslag aan de gebruiker getoond. Figuur 4 Flow asynchrone berichtuitwisseling toont de beoogde ketenwerking voor het berichtenverkeer uit het GGk, met de bijbehorende retourberichten.



Figuur 4 Flow asynchrone berichtuitwisseling

Het GGk dient alle afgebeelde Fo03- en Fo01-berichten te kunnen ontvangen en af te handelen. Ook dient het voorbereid te zijn om in het geval van fouten binnen het GGk en de noodzakelijke terugmelding richting RINIS en VECOZO Fo03- en Fo01-berichten te kunnen versturen.