

Persoonlijke gegevens van wethouders

Dit document bevat de volgende gegevens van wethouders:

- Aantal wethouders naar gemeentegrootte 2002-2017.
- Aandeel wethouders naar politieke partij 2002-2017.
- Aandeel vrouwelijke wethouders naar politieke partij 2002-2017.
- Aandeel vrouwelijke wethouders naar gemeentegrootte 2002-2017.
- Aandeel vrouwelijke wethouders naar provincie 2002-2017.
- Gemiddelde leeftijd wethouders naar gemeentegrootte 2002-2017.
- Gemiddelde leeftijd wethouders naar politieke partij 2002-2017.

In de Gemeentewet is aangegeven welk aantal wethouders een gemeente maximaal mag benoemen. Dit aantal is gerelateerd aan de gemeentegrootte. Gemeenten kunnen er voor kiezen minder wethouders dan het maximaal toegestane aantal aan te stellen. Zonder dat er verkiezingen plaatsvinden, kan dit aantal in een collegeperiode wijzigen, als er bijvoorbeeld tussentijds een ander college van B&W wordt gevormd.

In deze rapportage zijn de gegevens van 2002, 2006, 2010 en 2014 van na de gemeenteraadsverkiezingen van het betreffende jaar weergegeven, alsmede de gegevens van januari 2015, januari 2016 en van januari 2017.

Omdat de lokale partijen met de verkiezingen van 2010 samen zeer groot zijn geworden, is er voor gekozen om ze apart weer te geven. Daarom is er vanaf 2010 onderscheid gemaakt tussen de lokale partijen en de overige landelijke partijen. De overige landelijke partijen zijn de AOV, Leefbaar Nederland, Lijst Pim Fortuyn, Partij voor de Dieren, Partij voor de Vrijheid, Trots op Nederland, CD en 50Plus. Omdat er zeer weinig wethouders zijn van de overige landelijke partijen, zijn deze niet in dit overzicht te zien.

Als gevolg van herindelingen wijzigt het aantal colleges. In heringedeelde gemeenten vinden bovendien tussentijdse verkiezingen plaats, waardoor uiteindelijk ook andere collegesamenstellingen ontstaan.

Het is van belang op te merken dat tot aan begin 2002 het ambt van wethouder werd gecombineerd met het raadslidmaatschap. In 2002, met de introductie van het dualisme, is dit gewijzigd. Wethouders zitten vanaf dat jaar niet meer in de raad.

*De auteursrechten op deze gegevens behoren toe aan de VNG.
De gegevens zijn bewerkt en geanalyseerd door BMC onderzoek.*

jan. 2018

Aantal wethouders naar gemeentegrootte

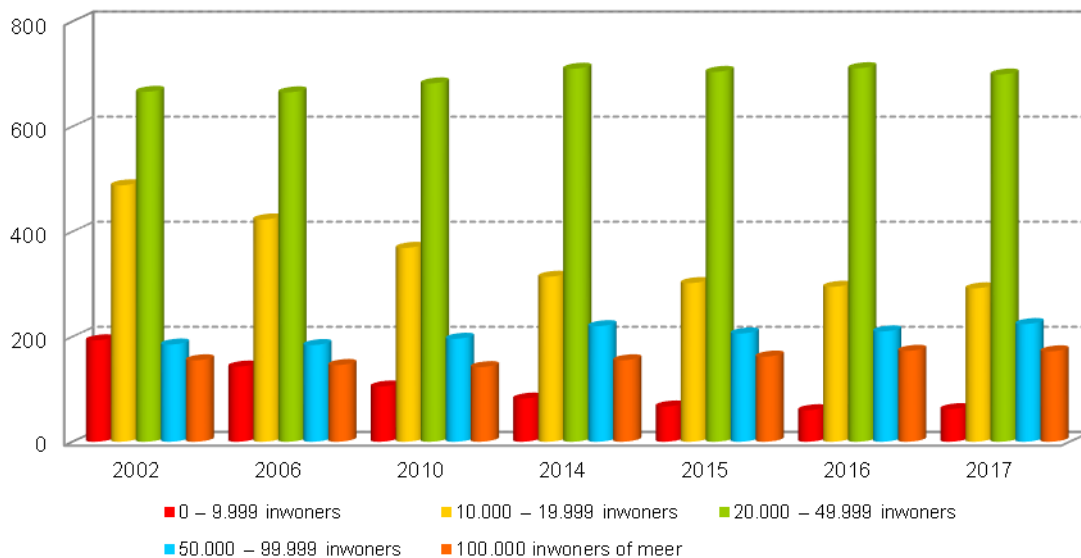
Het aantal wethouders uitgesplitst naar gemeentegrootteklasse is te zien in onderstaande tabel en figuur.

Tabel 1 Aantal wethouders naar gemeentegrootteklasse

| | 2002 | 2006 | 2010 | 2014 | 2015 | 2016 | 2017 |
|---------------------------------|-------------|-------------|-------------|-------------|-------------|-------------|-------------|
| 0 – 9.999 inwoners | 193 | 143 | 105 | 82 | 67 | 60 | 62 |
| 10.000 – 19.999 inwoners | 488 | 423 | 369 | 314 | 302 | 295 | 292 |
| 20.000 – 49.999 inwoners | 666 | 665 | 682 | 710 | 704 | 711 | 699 |
| 50.000 – 99.999 inwoners | 185 | 184 | 196 | 220 | 206 | 210 | 224 |
| 100.000 inwoners of meer | 155 | 146 | 142 | 155 | 162 | 173 | 172 |
| Totaal | 1687 | 1561 | 1494 | 1481 | 1441 | 1449 | 1449 |

Het totaal aantal wethouders is de afgelopen jaren gedaald. Het aantal wethouders in kleinere gemeenten (tot 20.000 inwoners) is de afgelopen jaren sterk gedaald. Dit is het gevolg van het verdwijnen van veel kleine gemeenten als gevolg van gemeentelijke herindelingen. Het aantal wethouders in gemeenten met meer dan 20.000 inwoners is de afgelopen jaren juist toegenomen. Het aantal wethouders is het hoogst in de categorieën 20.000 tot 50.000 inwoners. Dit is niet vreemd, omdat het aantal gemeenten in deze categorieën beduidend hoger is dan in de andere categorieën.

Figuur 1 Aantal wethouders naar gemeentegrootteklasse



Aandeel wethouders naar politieke partij

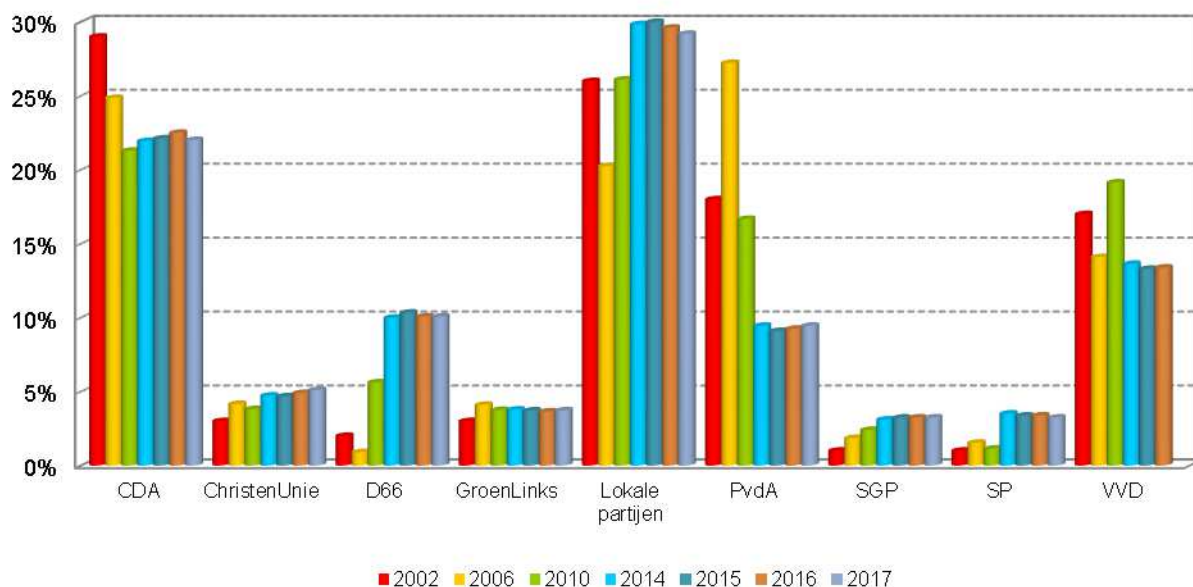
In onderstaande tabel en figuur is het aandeel wethouders per politieke partij te zien.

Tabel 2 Aandeel wethouders per politieke partij

| | 2002 | 2006 | 2010 | 2014 | 2015 | 2016 | 2017 |
|------------------------|------|------|------|------|------|------|------|
| CDA | 29% | 25% | 21% | 22% | 22% | 22% | 22% |
| ChristenUnie | 3% | 4% | 4% | 5% | 5% | 5% | 5% |
| D66 | 2% | 1% | 6% | 10% | 10% | 10% | 10% |
| GroenLinks | 3% | 4% | 4% | 4% | 4% | 4% | 4% |
| Lokale partijen | 26% | 20% | 26% | 30% | 30% | 30% | 29% |
| PvdA | 18% | 27% | 17% | 9% | 9% | 9% | 9% |
| SGP | 1% | 2% | 2% | 3% | 3% | 3% | 3% |
| SP | 1% | 2% | 1% | 4% | 3% | 3% | 3% |
| VVD | 17% | 14% | 19% | 14% | 13% | 13% | 14% |

De grootste veranderingen in de verdeling van de aandelen wethouders over de politieke partijen treden altijd op na de gemeenteraadsverkiezingen. Het aandeel wethouders van het CDA is na de verkiezingen van 2006 en van 2010 sterk gedaald. In 2006 leverden de raadsverkiezingen de PvdA een grote winst op. Hierdoor werd de PvdA de grootste leverancier van wethouders in dat jaar. Na de verkiezingen van 2010 is het aantal PvdA-wethouders weer flink gedaald. Met de verkiezingen van 2010 steeg het aantal wethouders van D66, de VVD en de lokale partijen. Met de verkiezingen van 2014 steeg het aantal wethouders van D66 en de lokale partijen, terwijl het aantal wethouders van de PvdA en de VVD afnam. In 2017 komen de meeste wethouders van de lokale partijen, gevolgd door het CDA.

Figuur 2 Aantal wethouders per politieke partij



Aandeel vrouwelijke wethouders naar politieke partij

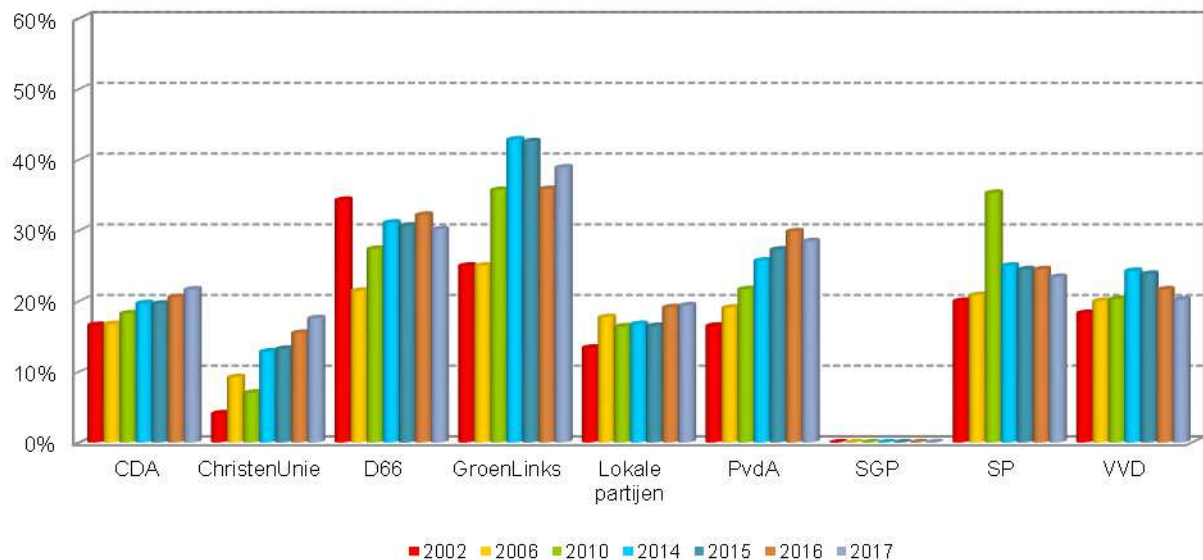
In onderstaande tabel en figuur is een overzicht te zien van het aandeel vrouwelijke wethouders uitgesplitst naar politieke partij.

Tabel 3 Aandeel vrouwelijke wethouders naar politieke partij

| | 2002 | 2006 | 2010 | 2014 | 2015 | 2016 | 2017 |
|------------------------|------|------|------|------|------|------|------|
| CDA | 17% | 17% | 18% | 20% | 20% | 21% | 22% |
| ChristenUnie | 4% | 9% | 7% | 13% | 13% | 15% | 18% |
| D66 | 34% | 21% | 27% | 31% | 31% | 32% | 30% |
| GroenLinks | 25% | 25% | 36% | 43% | 43% | 36% | 39% |
| Lokale partijen | 13% | 18% | 16% | 17% | 16% | 19% | 19% |
| PvdA | 17% | 19% | 22% | 26% | 27% | 30% | 28% |
| SGP | 0% | 0% | 0% | 0% | 0% | 0% | 0% |
| SP | 20% | 21% | 35% | 25% | 24% | 24% | 23% |
| VVD | 18% | 20% | 20% | 24% | 24% | 22% | 20% |
| Totaal | 16% | 18% | 19% | 21% | 21% | 22% | 22% |

Het aantal vrouwelijke wethouders varieert sterk naar politieke partij, maar ligt gemiddeld zo rond de 22%. Het totaal percentage van vrouwelijke wethouders laat over deze periode een lichte stijging zien van 16% naar 22%. GroenLinks, D66 en de PvdA hebben in 2017 vergeleken met de andere politieke partijen een relatief hoog aandeel vrouwelijke wethouders. De ChristenUnie en de lokale partijen hebben minder dan 20% vrouwelijke wethouders. De SGP kent geen vrouwelijke wethouders.

Figuur 3 Aandeel vrouwelijke wethouders naar politieke partij



Aandeel vrouwelijke wethouders naar gemeentegrootte

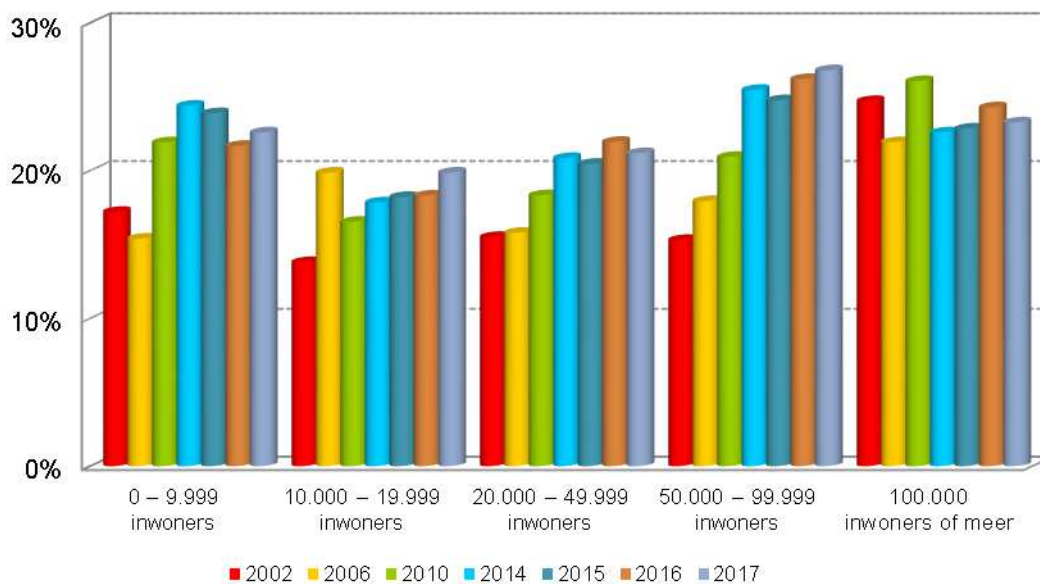
In tabel 4 en figuur 4 is het aandeel vrouwelijke wethouders naar gemeentegrootteklasse weergegeven.

Tabel 4 Aandeel vrouwelijke wethouders naar gemeentegrootteklasse

| | 2002 | 2006 | 2010 | 2014 | 2015 | 2016 | 2017 |
|---------------------------------|------|------|------|------|------|------|------|
| 0 – 9.999 inwoners | 17% | 15% | 22% | 24% | 24% | 22% | 23% |
| 10.000 – 19.999 inwoners | 14% | 20% | 17% | 18% | 18% | 18% | 20% |
| 20.000 – 49.999 inwoners | 16% | 16% | 18% | 21% | 20% | 22% | 21% |
| 50.000 – 99.999 inwoners | 15% | 18% | 21% | 25% | 25% | 26% | 27% |
| 100.000 inwoners of meer | 25% | 22% | 26% | 23% | 23% | 24% | 23% |
| Totaal | 16% | 18% | 19% | 21% | 21% | 22% | 22% |

In 2017 was het aandeel vrouwelijke wethouders het grootst in de gemeentegrootteklasse 50.000 tot 100.000 inwoners en het kleinst in de gemeentegrootteklasse 10.000 tot 20.000 inwoners.

Figuur 4 Aandeel vrouwelijke wethouders naar gemeentegrootteklasse



Aandeel vrouwelijke wethouders naar provincie

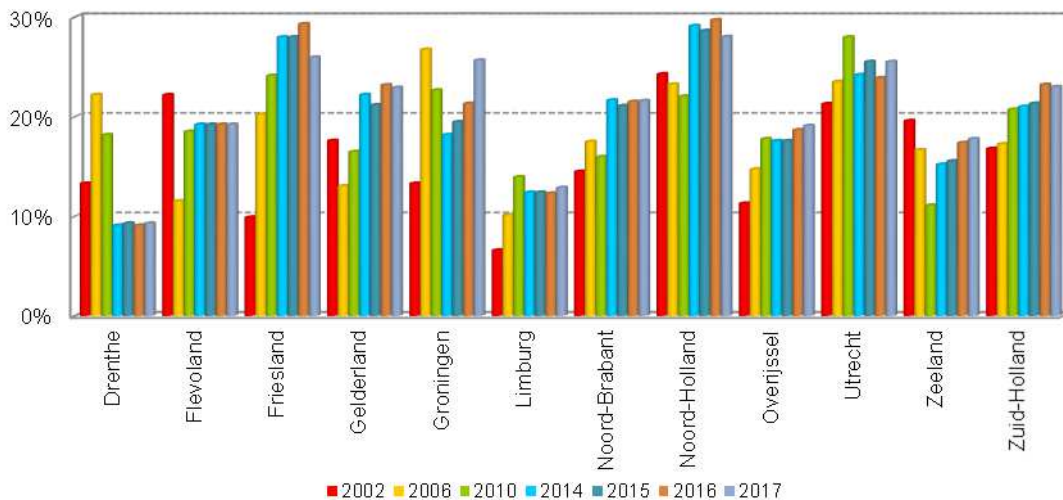
Het aandeel vrouwelijke wethouders is in onderstaande tabel en figuur uitgesplitst per provincie.

Tabel 5 Aandeel vrouwelijke wethouders naar provincie

| | 2002 | 2006 | 2010 | 2014 | 2015 | 2016 | 2017 |
|----------------------|------|------|------|------|------|------|------|
| Drenthe | 13% | 22% | 18% | 9% | 9% | 9% | 9% |
| Flevoland | 22% | 12% | 19% | 19% | 19% | 19% | 19% |
| Friesland | 10% | 20% | 24% | 28% | 28% | 29% | 26% |
| Gelderland | 18% | 13% | 16% | 22% | 21% | 23% | 23% |
| Groningen | 13% | 27% | 23% | 18% | 19% | 21% | 26% |
| Limburg | 7% | 10% | 14% | 12% | 12% | 12% | 13% |
| Noord-Brabant | 15% | 18% | 16% | 22% | 21% | 22% | 22% |
| Noord-Holland | 24% | 23% | 22% | 29% | 29% | 30% | 28% |
| Overijssel | 11% | 15% | 18% | 18% | 18% | 19% | 19% |
| Utrecht | 21% | 24% | 28% | 24% | 26% | 24% | 26% |
| Zeeland | 20% | 17% | 11% | 15% | 16% | 17% | 18% |
| Zuid-Holland | 17% | 17% | 21% | 21% | 21% | 23% | 23% |
| Totaal | 16% | 18% | 19% | 21% | 21% | 22% | 22% |

De ontwikkeling van het aandeel vrouwelijke wethouders naar provincie laat een wisselend beeld zien. In 2017 heeft de provincie Noord-Holland het hoogste aandeel vrouwelijke wethouders en de provincie Drenthe het laagste aandeel vrouwelijke wethouders.

Figuur 5 Aandeel vrouwelijke wethouders naar provincie



Gemiddelde leeftijd wethouders naar gemeentegrootte

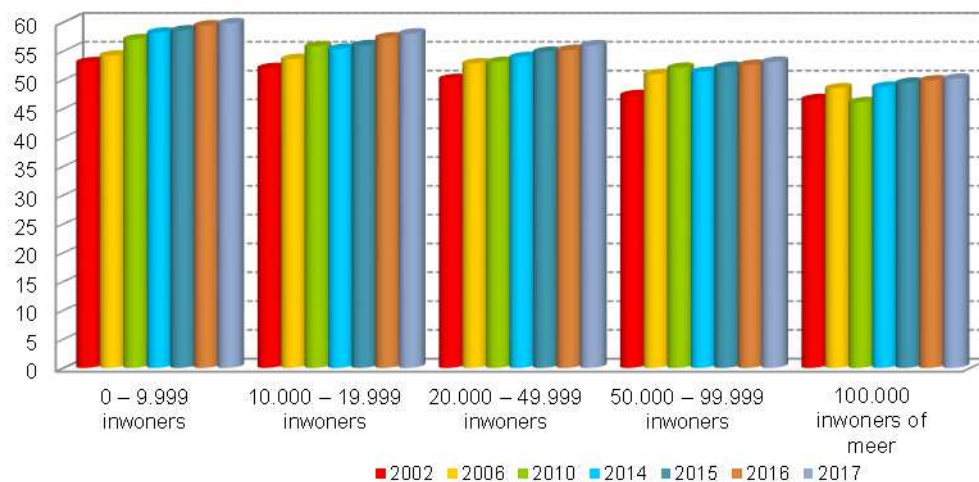
In de tabel en figuur hieronder is de gemiddelde leeftijd van wethouders naar gemeentegrootteklasse te zien.

Tabel 6 Gemiddelde leeftijd wethouders naar gemeentegrootteklasse

| | 2002 | 2006 | 2010 | 2014 | 2015 | 2016 | 2017 |
|---------------------------------|------|------|------|------|------|------|------|
| 0 – 9.999 inwoners | 53 | 54,2 | 57,0 | 58,1 | 58,5 | 59,4 | 59,8 |
| 10.000 – 19.999 inwoners | 52 | 53,6 | 55,8 | 55,4 | 56,0 | 57,3 | 58,0 |
| 20.000 – 49.999 inwoners | 50,1 | 52,8 | 53,1 | 53,9 | 54,8 | 55,1 | 56,0 |
| 50.000 – 99.999 inwoners | 47,3 | 51,0 | 52,1 | 51,3 | 52,2 | 52,6 | 53,1 |
| 100.000 inwoners of meer | 46,6 | 48,5 | 46,1 | 48,7 | 49,5 | 49,9 | 50,1 |
| Totaal | 51,8 | 52,6 | 53,4 | 53,7 | 54,4 | 54,9 | 55,4 |

Voor alle inwonersklassen geldt dat de gemiddelde leeftijd van wethouders in de periode 2002-2017 is toegenomen. Opvallend is dat wethouders van gemeenten met meer dan 100.000 inwoners gemiddeld jonger zijn dan collega's uit gemeenten met minder inwoners. Wethouders van gemeenten met minder dan 10.000 inwoners zijn met 59,8 jaar gemiddeld het oudst.

Figuur 6 Gemiddelde leeftijd wethouders naar gemeentegrootte



Gemiddelde leeftijd wethouders naar politieke partij

De gemiddelde leeftijd van wethouders per politieke partij is te zien in tabel 7 en in figuur 7.

Tabel 7 Gemiddelde leeftijd wethouders naar politieke partij

| | 2002 | 2006 | 2010 | 2014 | 2015 | 2016 | 2017 |
|------------------------|------|------|------|------|------|------|------|
| CDA | 53 | 52,6 | 52,9 | 52,7 | 53,5 | 54,0 | 54,6 |
| ChristenUnie | 50,6 | 51,9 | 53,2 | 54,5 | 55,2 | 55,2 | 54,9 |
| D66 | 49,4 | 47,1 | 52,2 | 51,2 | 51,8 | 52,9 | 53,8 |
| GroenLinks | 47,4 | 48,9 | 51,0 | 51,9 | 53,0 | 53,0 | 52,0 |
| Lokale partijen | 51,7 | 52,8 | 54,2 | 56,3 | 57,1 | 57,7 | 58,2 |
| PvdA | 51 | 52,9 | 54,2 | 52,0 | 52,1 | 53,3 | 54,4 |
| SGP | 50,7 | 51,5 | 53,2 | 52,9 | 53,9 | 54,4 | 55,1 |
| SP | 48,2 | 53,9 | 51,2 | 50,6 | 50,9 | 50,0 | 51,1 |
| VVD | 52,1 | 53,2 | 52,8 | 53,3 | 54,0 | 54,2 | 54,6 |
| Totaal | 51,8 | 52,6 | 53,4 | 53,7 | 54,4 | 54,9 | 55,4 |

Voor alle politieke partijen geldt dat de gemiddelde leeftijd van de wethouders in de analyseperiode gestegen is. De mate waarin de gemiddelde leeftijd gestegen is, verschilt per politieke partij.

Figuur 7 Gemiddelde leeftijd wethouders naar politieke partij

