



ABU

**ARBEIDSMIGRANTEN.
VAN GROOT BELANG
VOOR NEDERLAND.**

WHITEPAPER



Uitgave juni 2018

Singaporestraat 74
1175 RA Lijnden
Postbus 144
1170 AC Badhoevedorp
Telefoon: 020 - 655 82 55
E-mail: info@abu.nl

Arbeidsmigratie *is here to stay*. Door de open Europese grenzen is de internationale arbeidsmobiliteit een structureel gegeven geworden. Ook Nederland kan niet meer zonder arbeidsmigranten. Voor het werk dat zij doen, zijn onvoldoende Nederlandse werknemers te vinden. Nu de economie weer aantrekt en de 24 uren economie de norm is, neemt de behoefte aan arbeidskrachten uit Midden- en Oost-Europa sterk toe. En die vraag zal de komende jaren alleen maar groter worden. Want door vergrijzing en ontgroening krimpt vanaf 2021 onze beroepsbevolking.

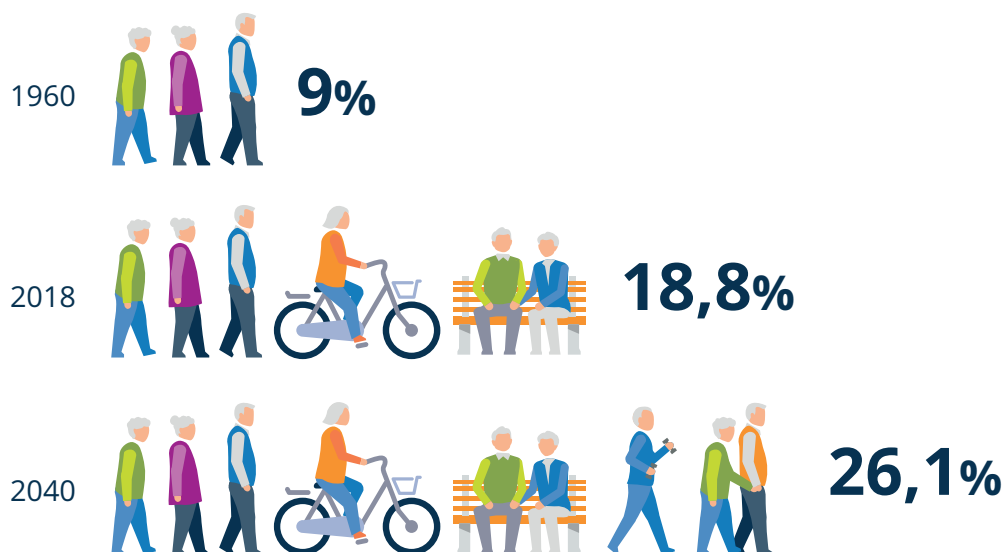
Kortom: er is een grote economische noodzaak om ons arbeidspotentieel op peil te houden. En daarvoor zijn arbeidsmigranten onontbeerlijk. Vandaar dat we een klimaat moeten scheppen, waarbij arbeidsmigranten zich welkom voelen en er een aanbod moet zijn van huisvesting dat zowel kwantitatief als kwalitatief toereikend is.

Rond arbeidsmigranten is er helaas vaak nog een negatieve beeldvorming. Opmerkingen als 'ze pikken onze banen en huizen in' zijn veelgehoord. In deze whitepaper onderzoeken wij of dergelijke uitspraken feitelijk wel juist zijn. En kijken we naar oplossingen voor ondeugdelijke huisvesting en schaarste op de lokale woningmarkt, waardoor huurprijzen worden opgedreven.

Daarnaast hebben wij laten onderzoeken hoe groot de economische waarde is van arbeidsmigranten, zowel voor Nederland als voor de regio's. En welke implicaties dat heeft voor de huisvesting. De feiten en cijfers die u in deze whitepaper terugvindt, zijn ontleend aan het recent verschenen rapport van SEO Economisch Onderzoek *De economische waarde van arbeidsmigranten uit Midden- en Oost-Europa voor Nederland*.

Tot besluit van deze whitepaper doen wij regionale en lokale overheden een aantal aanbevelingen om te komen tot adequaat woon- en werkbeleid voor arbeidsmigranten.

Nederland vergrijst



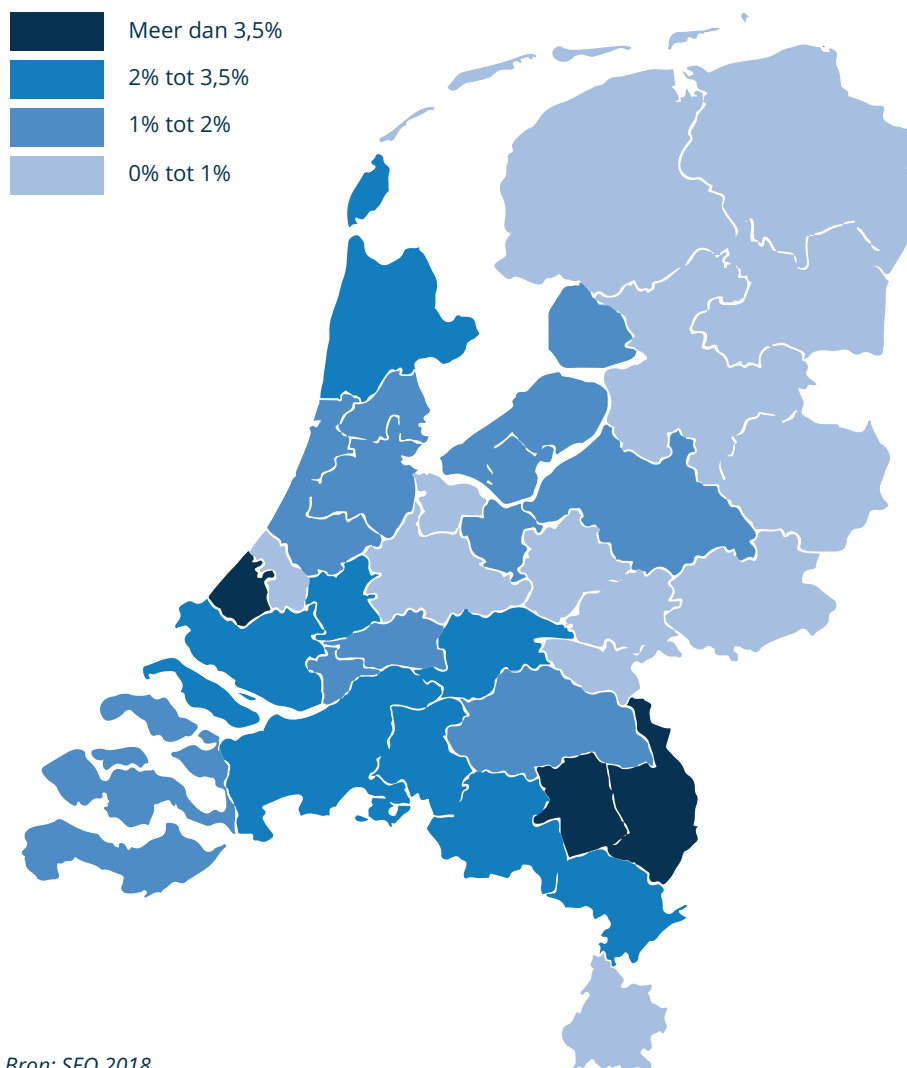
Bron: cijfers CBS

ARBEIDSMIGRATIE: DE FEITEN EN CIJFERS

Bijna de helft van alle arbeidsmigranten vindt werk via een uitzendbureau. Als werkgeversorganisatie in de Nederlandse uitzendbranche vindt de ABU het dan ook belangrijk dat discussie rond arbeidsmigratie op basis van feiten wordt gevoerd. Daarom allereerst de belangrijkste feiten en cijfers op een rij.

In het onderzoek dat SEO Economisch Onderzoek heeft uitgevoerd, is gekeken naar de omvang van de groep arbeidsmigranten uit Midden- en Oost-Europa, de zogenaamde MOE-landen. Dit zijn werknemers die afkomstig zijn uit Polen, Tsjechië, Slowakije, Hongarije, Letland, Estland, Litouwen, Slovenië, Roemenië of Bulgarije. In 2016 waren er in totaal 371.000 arbeidsmigranten uit Midden- en Oost-Europa actief als werknemer in Nederland, van wie 183.000 als uitzendkracht (49%). Arbeidsmigranten worden vaak ingezet om eenvoudig en routinematig (productie)werk uit te voeren, waarvoor moeilijk Nederlandse werknemers zijn te vinden.

Aantal banen ingevuld door MOE-landers



Bron: SEO 2018

Samen vervulden zij 514.000 verschillende banen, wat neerkomt op 4,7% van het totaal aantal beschikbare banen in Nederland. Dat betekent dat bijna één op de twintig banen in Nederland werd ingevuld door een MOE-lander. Daarmee leveren deze arbeidsmigranten een substantiële bijdrage aan de productie in Nederland en een bijdrage van 11 miljard euro aan ons nationaal inkomen.

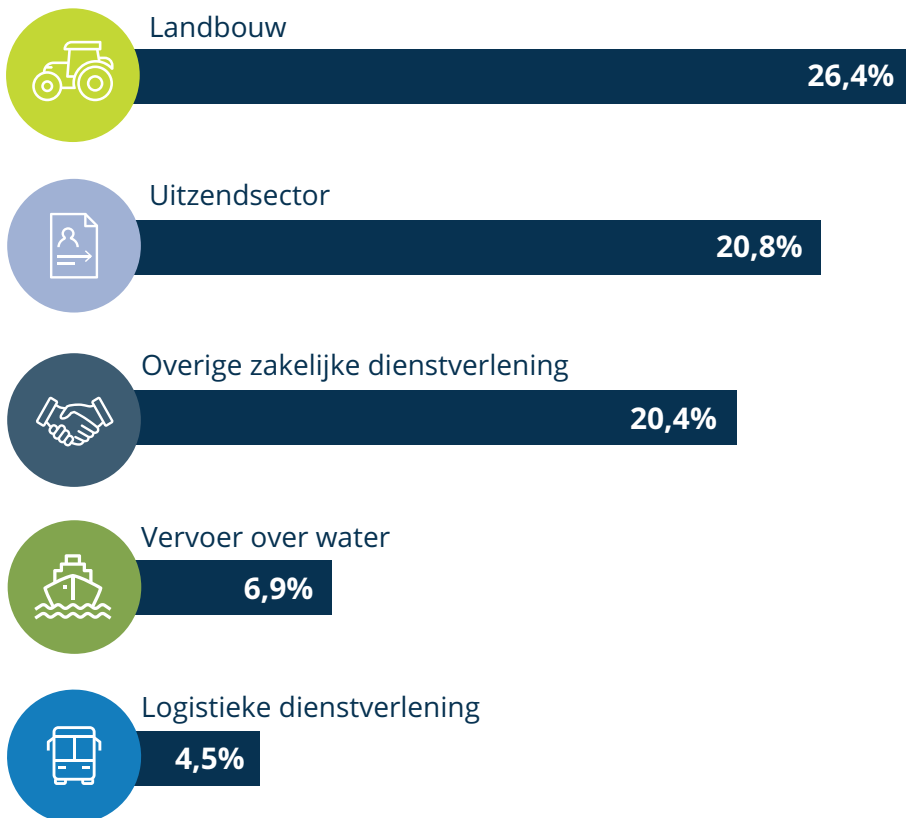
De werknemers uit Midden- en Oost-Europa zijn met name actief in het zuiden en westen van ons land en dan vooral in de land- en tuinbouw, zakelijke dienstverlening, logistiek, groothandel, voedingsindustrie en metaalindustrie. Een aantal regio's en sectoren is sterk afhankelijk van arbeidsmigranten, waardoor hun aandeel in het aantal banen daar kan oplopen tot 25%. Daarmee hangt een groot deel van de productie af van de inzet van deze arbeidsmigranten, concludeert SEO. De uitzendsector is, na de landbouw, de sector met het grootste aandeel werknemers uit Midden- en Oost-Europa.

Het overgrote deel van de arbeidsmigranten is hier tijdelijk: twee derde verblijft korter dan vijf jaar in ons land. Die wetenschap heeft ook consequenties voor de huisvesting van arbeidsmigranten in en door gemeenten, die dus vooral moet zijn gericht op *shortstay*-voorzieningen.

DE ROL VAN DE UITZENDBRANCHE

De uitzendsector speelt een belangrijke rol bij de bemiddeling van arbeidsmigranten uit de MOE-landen, zo stelt het SEO-rapport vast. In absolute termen wordt het merendeel van de banen door MOE-landers vervuld via uitzendarbeid: 275.000 in 2016.

Top 5 van sectoren waar MOE-landers werken



Bron: SEO 2018

Dat de uitzendsector zo'n belangrijke rol heeft, is niet vreemd. Als geen ander verstaan uitzendorganisaties het vak van internationale arbeidsbemiddeling. Hun rol blijft zeker niet beperkt tot 'het betalen van loon'. Al in het voortraject, bij de werving in het thuisland, zijn uitzendorganisaties zeer actief. Ook als de werknemers eenmaal in Nederland zijn, staan de bij de ABU aangesloten uitzendorganisaties garant voor een respectvolle behandeling en een goede begeleiding en informatievoorziening. Zo wordt onder meer de Registratie Niet-Ingezetenen verzorgd en wordt er een zorgverzekering geregeld. Daarnaast zijn arbeidscontracten en de *CAO voor Uitzendkrachten* in diverse talen beschikbaar. Om het werk te vergemakkelijken en de integratie te bevorderen, bieden de uitzendorganisaties tevens taaltrainingen aan.

In deze cao is ook opgenomen dat de cao-partijen de arbeidsmigranten adviseren om gedurende de eerste zestien weken dat een uitzendkracht in Nederland werkzaam is, gebruik te maken van de huisvesting die door de uitzendonderneming wordt aangeboden. In diverse regio's zijn uitzendondernemingen – vaak in samenwerking met gemeenten en huisvesters – actief bij het realiseren van kwalitatief goede huisvesting. Alle bij de ABU aangesloten uitzendorganisaties moeten voldoen aan de eisen van de onafhankelijke Stichting Normering Flexwonen (SNF). Dit keurmerk garandeert een kwalitatief goede huisvesting. Zo zijn er normen opgesteld voor het aantal vierkante meters per bewoner, moet het sanitair in orde zijn, moet er voldoende kookgelegenheid zijn en moet de brandveiligheid zijn gegarandeerd. Ook worden de huisvestinglocaties waarvoor het keurmerk is afgegeven, regelmatig door onafhankelijke inspecteurs gecontroleerd. Dit zijn geen vrijblijvende inspecties: als de huisvesting niet deugt, verliest een uitzendorganisatie het keurmerk.

Kortom: het bemiddelen van arbeidsmigranten is een vak. Er komt veel meer bij kijken dan alleen werven, selecteren en plaatsen van flexibel inzetbaar personeel. Als 'om de hoek' bij de uitzendondernemingen makkelijk flexibel inzetbare werknemers zouden zijn te vinden, dan zou er niet voor deze meer ingewikkelde oplossing van werving in het buitenland worden gekozen.

Jurriën Koops, directeur ABU:

Erken het grote belang van arbeidsmigratie

"Arbeidsmigratie valt niet meer weg te denken.

Door het vrije verkeer van werknemers in Europa is de arbeidsmarkt internationaal geworden. Op dit moment heeft Nederland zo'n 370.000 werknemers uit Midden- en Oost-Europa, van wie ongeveer de helft uitzendkracht is. Samen vervullen zij ruim 500.000 verschillende banen, bijna 5% van alle banen in Nederland.

Uit het recent verschenen rapport van SEO Economisch Onderzoek wordt duidelijk dat wij deze werknemers keihard nodig hebben. Arbeidsmigranten doen vooral eenvoudig en routinematig productiewerk, waarvoor geen Nederlandse werknemers te vinden zijn. Van verdringing is dus geen sprake. En dat de economische waarde van arbeidsmigranten groot is, blijkt ook: zij dragen maar liefst 11 miljard euro bij aan ons nationaal inkomen. Vooral de regio's waar de werknemers uit

Midden- en Oost-Europa emplooi vinden, profiteren daarvan.

De komende jaren zal de behoefte aan arbeidsmigranten alleen maar toenemen. Door de groeiende economie. Maar vooral ook omdat vanaf 2021 onze beroepsbevolking krimpt. Arbeidsmigranten zijn dus simpelweg nodig om onze beroepsbevolking op peil te houden.

De ABU vraagt de gemeentelijke politiek om leiderschap te tonen. Om niet te zwichten voor valse sentimenten dat 'ze onze banen en huizen' inpikken. Erken het grote economische en maatschappelijke belang van arbeidsmigratie. En maak, samen met uitzendorganisaties en huisvesters, werk van het nijpende tekort aan kwalitatief goede huisvesting. Want alleen dan kunnen de diverse regio's aantrekkelijk blijven voor bedrijven én buitenlandse werknemers."

DE VOOROORDELEN ONTZENUWD:

GÉÉN VERDRINGING OP DE ARBEIDSMARKT

Over arbeidsmigranten bestaan hardnekkige vooroordelen, zoals: 'ze pikken onze banen in'. Dergelijke uitspraken suggereren dat er sprake is van grootschalige verdringing. Het SEO-onderzoek weerlegt dit en concludeert dat er geen of een zeer beperkt effect van verdringing is. Dat verdringing door arbeidsmigranten in de praktijk beperkt is, komt doordat de werknemers uit Midden- en Oost-Europa bereid zijn werk te verrichten waarvoor nauwelijks binnenlandse werknemers te vinden zijn. Nederlandse werknemers willen dat vaak zware werk simpelweg niet uitvoeren tegen de bijbehorende beloning en de flexibiliteit die wordt gevraagd.

Jaco Knetemann, voormalig manager Syncreon Technology:

Ze pikken 'onze banen' niet in

"Syncreon Technology is actief in de logistieke dienstverlening in Midden-Brabant. Naast kleinere vestigingen in Venray, Maasvlakte en Schiphol-Oost zijn er zo'n duizend werknemers werkzaam bij onze vestigingen in Tilburg en Waalwijk. Het merendeel van onze werknemers is magazijn- en productiemedewerker. Meer dan tachtig procent is afkomstig uit Midden- en Oost-Europa.

Wij zouden graag meer Nederlands personeel hebben, arbeidsmigranten zijn voor ons duurder. Maar Nederlanders zijn moeilijk te vinden. Er heerst een negatief beeld over werken in de logistiek. Daarnaast is er onder Nederlandse werknemers onvoldoende bereidheid om flexibel beschikbaar te zijn. Terwijl het in de logistieke branche juist draait om beschikbaarheid

en flexibiliteit. Nederlanders willen vastigheid, maar ons businessmodel leent zich simpelweg niet voor alleen maar vast werk. Ik word ontzettend boos als er wordt geroepen dat 'onze banen' door Polen worden ingepikt. Dat is gewoon niet zo.

Arbeidsmigranten hebben een grote waarde voor de economie. Lokale overheden zijn maar wat blij als het lukt om bedrijven naar hun gemeente te halen. Daar hoort dan bij dat ze óók, samen met de ondernemers, de verantwoordelijkheid nemen om goede huisvesting te realiseren. Om misstanden te voorkomen en huisjesmelkers de wind uit de zeilen te nemen. Investeren in woonruimte is goed voor de economie en zorgt ervoor dat arbeidsmigranten zich welkom voelen in ons land."

Bij een hogere beloning wordt dit werk echter als gevolg van internationale prijsconcurrentie voor werkgevers te duur om rendabel in Nederland uit te kunnen voeren, concludeert SEO. Zonder arbeidsmigranten zou (een deel van) de productie daarom niet langer in Nederland plaatsvinden. Het nationaal inkomen (bijdrage aan het BBP) dat wordt verdiend, is daarmee *additioneel* ten opzichte van een situatie zonder arbeidsmigranten. Sterker nog, het feit dat deze productie in Nederland kan plaatsvinden, kan ook voor additionele werkgelegenheid voor binnenlandse werknemers zorgen, bijvoorbeeld bij toeleveranciers.

... EN GEËN ONDERBETALING

Een ander hardnekkig misverstand is dat onderbetaling van arbeidsmigranten een wijdverbreid verschijnsel is. Alle uitzendorganisaties die zijn aangesloten bij de ABU of de NBBU zijn verplicht om de ABU- of NBBU-CAO toe te passen. Daarin zijn de rechten, zekerheden en arbeidsvoorwaarden van uitzendkrachten goed geregeld. Ook is voor opdrachtgevers helder hoe de arbeidsrelatie eruitziet. Daarbij komt dat de cao van de ABU, als grootste cao in de branche, algemeen verbindend is verklaard door de minister van Sociale Zaken en Werkgelegenheid (SZW). Het gevolg daarvan is dat ook uitzendondernemingen die niet bij de ABU of NBBU aangesloten zijn, verplicht de ABU-CAO moeten toepassen. De cao's zorgen ervoor dat uitzendkrachten, en dus ook arbeidsmigranten die als uitzendkracht werkzaam zijn, hetzelfde loon betaald krijgen als de werknemers die direct in dienst zijn bij de inlener.

Als er wel onder het wettelijke of het cao-loon wordt betaald, zijn uitzendondernemingen in overtreding. Vaak gaat het dan om malafide uitzendbureaus. Samen met de Inspectie van het ministerie van Sociale Zaken en Werkgelegenheid en de Belastingdienst hebben ABU en NBBU de krachten gebundeld om malafiditeit hard aan te pakken.

ABU, NBBU en de vakbonden hebben ook de *Stichting Naleving CAO voor Uitzendkrachten* (SNCU), beter bekend als de 'cao-politie', opgericht. Die is specifiek gericht op de naleving van de ABU- en NBBU-CAO. Daarnaast is het ABU-lidmaatschap ook een keurmerk: het garandeert dat deze uitzendondernemingen de ABU-CAO op de juiste manier toepassen.

Tot slot is er de verplichting voor bij de ABU aangesloten uitzendondernemingen om gecertificeerd te zijn door de Stichting Normering Arbeid (SNA). Die certificering betreft het naleven van de Wet minimumloon en minimumvakantiebijslag, correcte afdracht van sociale premies en aansluiting bij het pensioenfonds voor uitzendkrachten. Met het keurmerk van de ABU en certificering door SNA wordt de kwaliteit van het uitzendwerk dus verder geborgd.

Tom van der Vorst, directeur Axell Employment:

We moeten af van al die vooroordelen

“Het steekt ons als uitzendorganisatie enorm dat er allerlei vooroordelen rondgaan over arbeidsmigranten. Een van die misvattingen is dat er op grote schaal gewerkt wordt met misbruikconstructies, waarbij Oost-Europeanen verloond worden via hun thuisland. Voor uitzendondernemingen die zijn aangesloten bij de ABU of NBBU zijn dit soort constructies gewoon niet toegestaan. En doordat de ABU-CAO algemeen verbindend wordt verklaard, moeten alle andere uitzendondernemingen zich daar ook aan houden. Als het wél gebeurt, zijn het schimmige bedrijfjes, boeven dus.

Nog zo'n misvatting: arbeidsmigranten worden onderbetaald. Elke uitzendkracht – of het nu een Pool, Roemeen, Bulgaar of Nederlander is – valt onder diezelfde

ABU- of NBBU-CAO en wordt dus niet onderbetaald. Het beeld dat het gaat om ‘zielige mensen die worden uitgebuit’ klopt van geen kanten. Arbeidsmigranten uit Midden- en Oost-Europa zijn goede vakmensen, die zich heel erg bewust zijn van hun waarde op de arbeidsmarkt. Ze willen een goed loon en goede huisvesting. Anders komen ze gewoon niet en wijken ze uit naar landen als Noorwegen, België of Duitsland. Of blijven ze in hun thuisland. De Poolse economie is momenteel de snelst groeiende economie van Europa, daar concurreren we dus mee. We moeten ons realiseren dat het Nederlandse bedrijfsleven niet zonder arbeidsmigranten kan. Ze zijn van grote economische waarde. Dus moeten we ongelooflijk ons best doen om als vestigingsland voldoende aantrekkelijk te blijven.”

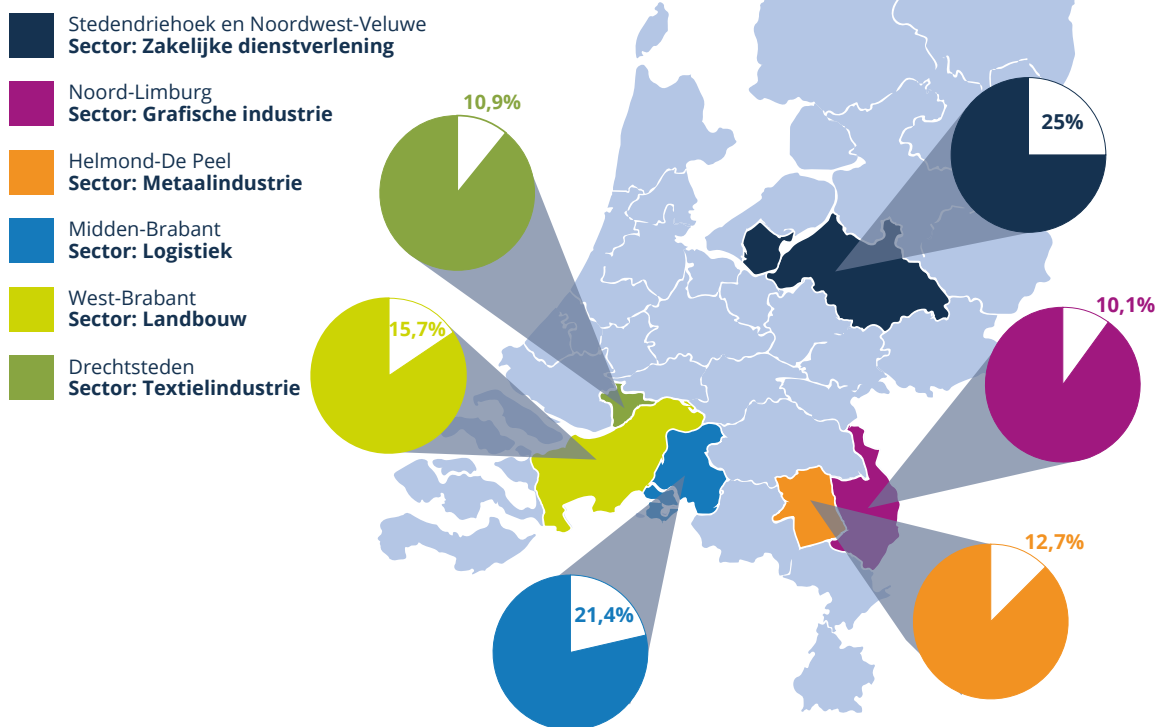
WÉL: EEN GROTE (REGIONALE)

ECONOMISCHE WAARDE

SEO Economisch Onderzoek heeft becijferd dat arbeidsmigranten uit Midden- en Oost-Europa in 2015 ruim 9 miljard euro hebben bijgedragen aan het nationaal inkomen van Nederland en 11 miljard euro in 2016. De landbouwsector kende verreweg de grootste bijdrage van arbeidsmigranten uit Midden- en Oost-Europa aan het Nederlandse BBP: 1,4 miljard euro. Na de landbouwsector volgen de groothandel (1,1 miljard euro), de voedingsmiddelenindustrie (447 miljoen euro) en de logistiek (314 miljoen euro). Ook sectoren als de schoonmaakbranche (228 miljoen euro), de gespecialiseerde bouw (222 miljoen euro) en de metaalindustrie (210 miljoen euro) eindigen in de top-20 van sectoren met de grootste brutobijdrage van MOE-landers aan het nationaal inkomen.

Hoe groot de regionale economische impact is, wordt duidelijk als ingezoomd wordt op een aantal regio's. In de arbeidsmarktregio Stedendriehoek en Noordwest-Veluwe bijvoorbeeld is het aandeel van MOE-landers in de overige zakelijke dienstverlening 25%.

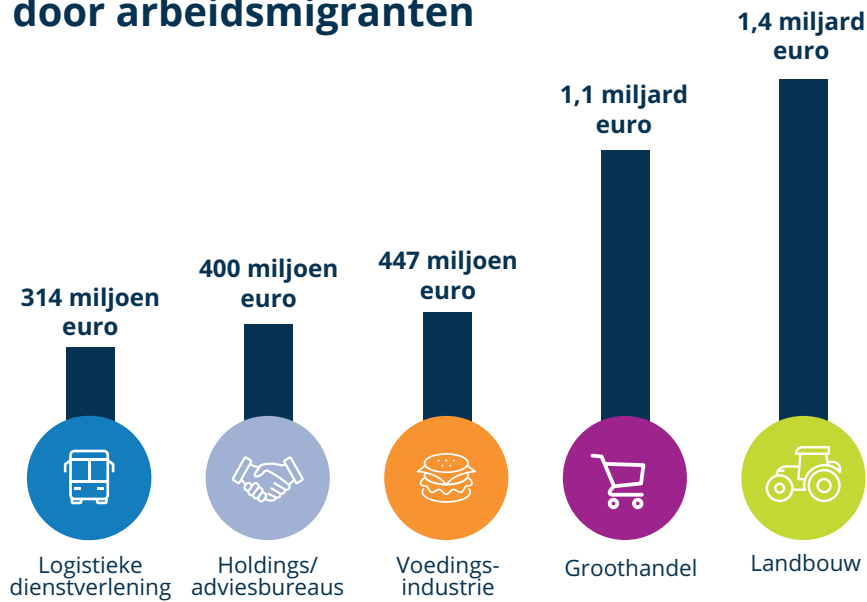
Aandeel banen vervuld door arbeidsmigranten per sector-regio



Bron: SEO 2018

Het SEO-onderzoek komt dan ook tot de conclusie dat de arbeidsmigranten een substantiële waarde voor de Nederlandse economie in het algemeen hebben en die van een aantal regio's in het bijzonder. Ze zorgen primair voor additionele werkgelegenheid, productie en inkomen in de regio waar ze worden ingezet. Zonder voldoende arbeidsmigranten verwachten werkgevers dat ze hun productieproces moeten aanpassen, inperken of verplaatsen.

Sectoren met grootste bijdrage aan BBP door arbeidsmigranten



Bron: SEO 2018

Voor het SEO-rapport zijn interviews met ondernemers afgenomen, die deze conclusie onderschrijven. Zoals met een logistiek dienstverlener, die een personeelsbestand heeft dat voor 90% bestaat uit werknemers uit Midden- en Oost-Europa. Zonder hen komen de werkzaamheden van het bedrijf in gevaar. “De tent moet dan sluiten. Het is niet dat wij geen Nederlandse werknemers willen, maar we kunnen ze gewoon niet krijgen.” Ook een distributiecentrum in Zuid-Holland is afhankelijk van arbeidsmigranten. “Zonder arbeidsmigranten kunnen wij onze productie niet draaien. Met alle gevolgen van dien, ook de consument krijgt daar last van. In een dergelijk geval zullen we kijken naar andere oplossingen, zoals procesverbeteringen.” Een versgroothandel uit Noordoost-Brabant is tevens duidelijk over het belang van arbeidsmigranten. “Zonder hen hebben wij een groot probleem. Dan krijgen we onze handel er niet uit. Ziekenhuizen krijgen hun maaltijden niet, restaurants krijgen hun versproducten niet meer aangeleverd en sportkantines worden dan niet meer bevoorrad. Het heeft behoorlijk wat impact op alles en iedereen.”

Robert Kurzak, operations manager Facility bij OTTO Work Force:

Laten we de handen ineenslaan

“Nederland staat niet meer in de top-3 van landen waar arbeidsmigranten graag naartoe gaan. Landen als Engeland, Duitsland en de Scandinavische landen hebben de voorkeur. En dat terwijl we ze hard nodig hebben. Door de vergrijzing verdwijnen per jaar honderdduizend mensen van de arbeidsmarkt. Bovendien doen arbeidsmigranten werk waarvoor onvoldoende Nederlanders te krijgen zijn. Als wij in trek willen blijven bij arbeidsmigranten, moeten we echt iets aan de huisvestingproblematiek doen. Want als er geen of slechte huisvesting beschikbaar is, overwegen ze niet eens om te komen. In Duitsland kent men al veel langer lokale arbeidsmigratie, waardoor er goede

voorzieningen zijn, de zogenaamde ‘Arbeitshotels’. Nederland loopt wat dat betreft achter. Er is vooral behoefte aan huisvesting gericht op kort verblijf. Want de gemiddelde arbeidsmigrant verblijft hier maar 45 weken. Goede voorbeelden zijn er genoeg, zoals een klooster in Venlo dat is verbouwd, een voormalig kantoor van Connexion in Boskoop dat nu een arbeidsmigrantenhotel is en de mobile homes die in opdracht van OTTO speciaal ontwikkeld zijn. Laten we vooral de handen ineenslaan om kwalitatief goede huisvesting te realiseren. Ik schaam me echt voor onwenselijke situaties, waarbij zes arbeidsmigranten op één kamer wonen. Dat moeten we niet willen.”

HUISVESTING: EEN URGENT PROBLEEM

De (regionale) economische waarde van de arbeidsmigranten is dus aanzienlijk. Wanneer Nederland onvoldoende investeert in voldoende verblijfplaatsen voor deze werknemers, zal dat nadelige gevolgen hebben voor de economische groei. Het betekent immers dat in de regio gevestigde bedrijven omzet mislopen, omdat ze 'nee' moeten verkopen aan de klant. En het betekent tegelijkertijd dat Nederland minder aantrekkelijk wordt voor nieuwe bedrijven om zich te vestigen.

Maar het gevolg is bovendien dat ons land minder aantrekkelijk wordt voor de arbeidsmigranten zelf. Kwalitatief goede, betaalbare huisvesting is voor hen – naast een baan, een goed salaris en het kunnen maken van veel uren – een van de belangrijkste factoren om al dan niet naar Nederland te komen. De concurrentie met de ons omringende landen is groot: landen als Duitsland, Noorwegen en België krijgen inmiddels vaak de voorkeur boven Nederland.

Francois Schepens, manager E&A Uitzendbureau:

Het belang van goede samenwerking

“Arbeidsmigranten waarborgen letterlijk de continuïteit en groei van veel bedrijven en daarmee van de lokale economie. Neem de regio Tilburg/Waalwijk, waar E&A alleen al 1200 voornamelijk Poolse arbeidskrachten per week heeft werken. Deze regio is een echte logistieke hotspot, met distributiecentra van grote supermarkt-, kleding- en woonketens. In een aantal van die centra draait de motor primair op arbeidsmigranten.

Goede huisvesting voor buitenlandse uitzendkrachten is dus enorm hard nodig, maar daaraan is een groot tekort. Er is grote behoefte aan helder, doordacht beleid: daarmee voorkom je onfatsoenlijke huisvestingspraktijken. Bovendien behoud je als uitzendorganisatie je arbeidskrachten met nette

woonruimte, doordat ze zich prettig voelen bij jouw bedrijf.

Om dit te realiseren, is het belang van goede samenwerking met gemeenten en andere partijen zeer groot. Het goede nieuws: het kán! Zo huisvesten wij sinds 2017 honderd uitzendkrachten in een keurig tot wooncomplex omgebouwd kantoorpand in Waalwijk, en binnenkort komen daar nog honderd mensen bij. Van omliggende bedrijven en van handhaving krijgen we nooit klachten, juist complimenten. Want we zorgen voor rust met duidelijke huisregels, 24/7 beheer en we zijn bovendien transparant: de omgeving kan meteen met ons schakelen als er iets is. De uitzendkrachten zelf zijn er heel blij mee. Hopelijk doet goed voorbeeld volgen!”

Bedrijven, uitzendondernemingen en huisvesters hebben de afgelopen jaren meermalen de noodklok geluid over de huisvestingsproblemen, die steeds urgenter worden. In 2012 hebben overheden, de ABU, NBBU en andere werkgevers- en werknemersorganisaties de *Nationale verklaring (tijdelijke) huisvesting EU-arbeidsmigranten* ondertekend. Het doel was om 100.000 extra woonplekken te creëren. Daarvan zijn er nu, zes jaar later, slechts 30.000 gerealiseerd, terwijl het aantal arbeidsmigranten verder stijgt. Daardoor is er volgens het Expertisecentrum Flexwonen inmiddels een tekort van 100.000 verblijfplaatsen. Doordat zij toch ergens moeten wonen, komt de lokale woningmarkt onder druk te staan. Met als gevolg dat voor de lokale bevolking steeds minder huisvesting beschikbaar is en de huurprijzen oplopen. Dubieuze partijen zien daarnaast hun kans schoon om kwalitatief slecht aanbod op de markt te brengen. Het met prioriteit werk maken van voldoende huisvesting voor arbeidsmigranten moet daarom een belangrijk agendapunt zijn voor lokale en regionale overheden om de (lokale en landelijke) economie op peil te houden, om arbeidsmigranten niet in de verleiding te brengen om te kiezen voor een ander land als werkbestemming en problemen op het gebied van huisvesting en overlast te voorkomen.

WAT VINDT DE ABU?

De ABU doet de volgende oproep aan gemeentelijke en provinciale overheden:

Erken het grote belang van arbeidsmigranten voor de regionale en lokale economie. Arbeidsmigranten zorgen voor extra werkgelegenheid, productie en inkomen. Maak werk van huisvesting voor deze groep. Doe dat niet alleen. Zoek samenwerking met uitzendondernemingen en huisvesters om te komen tot passende en kwalitatief verantwoorde huisvesting. En voer de afspraken die in 2012 zijn gemaakt in de Nationale verklaring (tijdelijke) huisvesting EU-arbeidsmigranten uit.

Arbeidsmigratie brengt grote lokale huisvestingsvraagstukken met zich mee. En dat kan ook tot problemen leiden, zoals slechte of onveilige huisvesting, een onverantwoorde huisvesting door huisjesmelkers en overbewing of concentratie in verkeerde wijken. De ABU is van mening dat deze problemen moeten worden aangepakt. Vandaar de oproep om de gemaakte afspraken uit 2012 na te komen. Naast de ABU zijn deze afspraken destijds mede ondertekend door het ministerie van Binnenlandse Zaken, de Vereniging van Nederlandse Gemeenten (VNG), verschillende gemeenten, de vakbonden en belangenorganisaties. Onderdeel van deze Nationale Verklaring is de zogenaamde Bed-voor-Bedregeling. De kern van deze regeling is: gemeenten, bestrijd onwenselijke huisvestingssituaties en ontwikkel tegelijkertijd alternatieve huisvestingslocaties. Dit om te voorkomen dat problemen regionaal worden verschoven. De ABU dringt er dan ook bij gemeenten op aan om uitvoering te geven aan deze in 2012 gemaakte afspraken.

Cees van de Ven, wethouder Ruimtelijke Ordening gemeente Reusel-De Mierden:

Een oproep voor meer lef

“Onze gemeente ligt tussen regio Eindhoven en de regio Midden-Brabant in. Regio’s waar veel arbeidsmigranten werken bij bedrijven als ASML, VDL, Philips en Bol.com. Vroeger accepteerden arbeidsmigranten het om in een oude caravan te wonen, als ze maar geld konden verdienen. Die tijden zijn voorbij. Arbeidsmigranten willen op een menswaardige manier wonen en verwachten een hogere woonkwaliteit. En terecht. In Hooge Mierde zijn arbeidsmigranten nu op het recreatiepark ‘Het Zwartven’ ondergebracht, een tijdelijke voorziening. Daarnaast is het de bedoeling dat een oude boerderij wordt omgebouwd tot een migrantenhotel. Bij dat soort beslissingen is er altijd weer-

stand, een houding van *not in my backyard*. Ik vind dat wethouders en gemeenteraadsleden lef moeten tonen, niet bang moeten zijn om mogelijk stemmen te verliezen. Zonder arbeidsmigranten komt het werk stil te liggen bij tal van bedrijven. Dan komen er geen asperges uit de grond en worden de pakketjes van Bol.com niet bezorgd. Dat kunnen we ons economisch gewoon niet veroorloven. Dus tegen de lokale bestuurders van Nederland zou ik willen zeggen: toon lef en neem verantwoordelijkheid. Kies voor een gastvrije ontvangst van arbeidsmigranten. Want uiteindelijk komt dat onze welvaart alleen maar ten goede.”

AANBEVELINGEN AAN GEMEENTEN EN PROVINCIES

- Inventariseer en analyseer samen met uitzendbureaus die zijn aangesloten bij de ABU, werkgevers, bewoners en partijen als woningcorporaties en beleidsmakers, de omvang, de impact en het belang van arbeidsmigratie voor lokale en regionale economische ontwikkeling.
- Bespreek met werkgevers, bewoners en uitzenders welke woon- en andere sociale voorzieningen nodig zijn om de inzet van arbeidsmigranten in goede banen te leiden.
- Heb begrip voor het gevoel bij bewoners, maar laat ook zien dat verdringing en oneerlijke concurrentie nauwelijks een rol spelen bij de komst van arbeidsmigranten.
- Draag daarom zorg voor reële en realistische beeldvorming over arbeidsmigranten en daarmee een gunstig sociaal klimaat voor burgers en dus ook arbeidsmigranten.
- Zorg voor voldoende goede huisvesting voor arbeidsmigranten in overleg met uitzenders, ondernemers en huisvesters en maak huisvesting van arbeidsmigranten een prioritair agendapunt voor lokale en regionale besluitvorming.
- Stem huisvestingsbeleid van arbeidsmigranten af op (verwachte) verblijfsduur, omvang van de groep, werklocaties, lokale sociale context en cohesie. Denk daarbij aan:
 - het creëren van *shortstay*-faciliteiten, door het herbestemmen van leegstaande gebouwen (zoals kloosters, verzorgingshuizen, bedrijfspanden) of door te investeren in modulaire hotels en mobilehome-parken;
 - het versneld doorvoeren van (tijdelijke) bestemmingswijzigingen, zodat flexibele huisvestingsoplossingen op korte termijn mogelijk worden;
 - de keuze voor professioneel beheer van de woonlocaties, omdat blijkt dat overlast hiermee voorkomen kan worden.
- Benut de capaciteit van professionele en bij de ABU aangesloten uitzendbureaus om arbeidsmigranten adequate sociale begeleiding te geven.
- Treed hard op tegen illegale verhuur en huisjesmelkers.
- Stimuleer het keurmerk van Stichting Normering Flexwonen (SNF) – de stichting die de norm voor huisvesting van arbeidsmigranten controleert en een register bijhoudt van organisaties die voldoen aan deze strikte norm – door een voorkeursbehandeling van deze SNF-gecertificeerden.

Meer informatie kunt u vinden in de brochure *Routekaart naar goede huisvesting voor EU-arbeidsmigranten* die in samenwerking met het Expertisecentrum Flexwonen, diverse gemeenten, het ministerie van Sociale Zaken en Werkgelegenheid en de Vereniging van Nederlandse Gemeenten (VNG) is opgesteld. De brochure is via de volgende link te downloaden:
www.flexwonen.nl/routekaart-naar-goede-huisvesting-voor-eu-arbeidsmigranten.

CONTACT

Wij roepen op tot samenwerking met onze leden. Uitzendorganisaties die zijn aangesloten bij de ABU vindt u op www.abu.nl. Wilt u contact met de ABU? Mailt u dan naar arbeidsmigranten@abu.nl.

REFERENTIES

- Berkhout, E., Bisschop, P. & Volkerink, M. (2014). *Grensoverschrijdend aanbod van personeel*. SEO-rapport 2014-49.
- Berkhout, E., Heyma, A., & Werff, S. van der (2011). *De economische impact van arbeidsmigratie: verdringingseffecten 1999-2008*. SEO-rapport 2011-47.
- Centraal Planbureau (2011). *Arbeidsmigranten uit Oost-Europa*. CPB Notitie 26 augustus 2011.
- Conclusr Research (2017). *Flexmigranten in Nederland; Onderzoek 2016*. Breda: Conclusr Research B.V.
- Dustmann, C. & Görlach, J.-S. (2016). The Economics of Temporary Migrations. *Journal of Economic Literature*, 54 (1) 98-136.
- Dobson, J.R. (2007). Labour mobility and migration within the EU following the 2004 Central and East European enlargement. *Employee Relations*, 31 (2) 121-138.
- Galgóczy, B., Leschke, J. & Watt, A. (2011). *Intra-EU labour migration: flows, effects and policy responses*. ETUI Working Paper 2009.03.
- Heyma, A., Berkhout, E., Werff, S. van der & Hof, B. (2008). *De economische impact van arbeidsmigratie uit de MOE-landen, Bulgarije en Roemenië*. SEO-rapport 2008-07.
- Nannestad, P. (2007). Immigration and welfare states: a survey of 15 years of research. *Economic Journal of Political Economy*, 23 (4) 512-532.
- Nowaczek, K. (2010). "Pressure of migration on social protection systems in the enlarged EU." In: Black, R., Engbersen, G., Okólski, M. & Pantîru, C. (2010). *A Continent Moving West? EU Enlargement and Labour Migration from Central and Eastern Europe*. Amsterdam: Amsterdam University Press.
- Ochel, W. (2010). "The EU Directive on Free Movement: a Challenge for the European welfare state?" In: Black, R., Engbersen, G., Okólski, M. & Pantîru, C. (2010). *A Continent Moving West? EU Enlargement and Labour Migration from Central and Eastern Europe*. Amsterdam: Amsterdam University Press.
- Rayp, G. & Ruysen, I. (2015) "Het vrije verkeer van personen in de EU: migratie of mobiliteit? Een macro-economisch perspectief." Hoofdstuk in Timmerman, C., Mahieu, R., Levrau, F. & Vanheule, D. *Intra-Europese Migratie en Mobiliteit*. Leuven: Universitaire Pers Leuven.
- Sociaal-Economische Raad (2008). *Arbeidsmigratie*. SER advies 14/09.

ABU