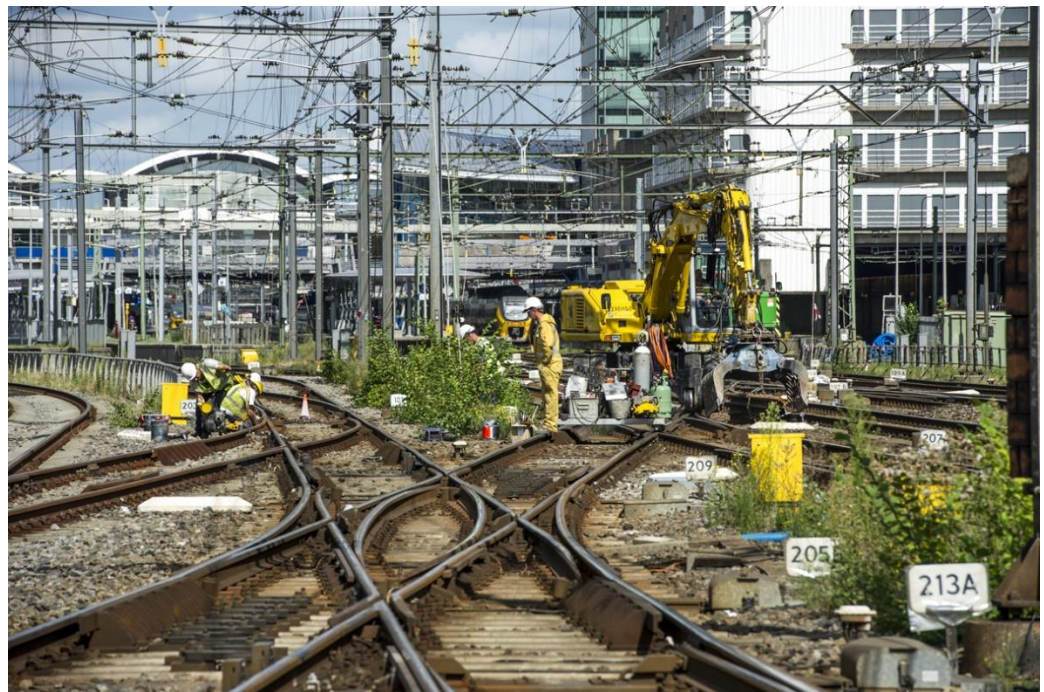


COMMON GROUND



10/30/2017

Argumentenboekje

	Vraag	Antwoord
1.	Hoe verhoudt zich dit tot de toepassing van nieuwe technologie?	We merken in de dagelijkse praktijk, dat we de aansluiting verliezen. Om bij te blijven moeten we onze gemeentelijke informatievoorziening op nieuwe leest schoeien. Het concept achter dit voorstel maakt het toepassen van nieuwe technologie sneller mogelijk.
a.	Idem, tot de Gezamenlijke Gemeentelijke Infrastructuur (GGI)	Het stelsel dat we nu ontwerpen, wordt de basis van de gemeentelijke samenwerking. Zodra het gemeentelijk overheidsnetwerk in de lucht is, kunnen we nieuwe gezamenlijke functionaliteiten toevoegen. Belangrijk is projecten als GGI sturing krijgen langs de uitgangspunten van Common Ground.
b.	Idem, tot 'blockchain'.	De kansen en mogelijkheden die 'blockchain' biedt, zijn op dit moment nog in ontwikkeling. De intentie is om het stelsel zo in te richten, dat gemakkelijk kan worden ingespeeld op nieuwe technologische ontwikkelingen zoals 'blockchain'.
2.	Waarom zijn gemeenten gemotiveerd om aan te sluiten (of zouden ze dat moeten zijn)?	<p>Op dit moment kost het veel tijd, geld en energie om het huidige stelsel in de lucht te houden. Er is sprake van toenemende complexiteit. Daardoor is de afhankelijkheid van leveranciers groot. Samen Organiseren is als een antwoord op die situatie bedacht.</p> <p>Common Ground vult Samen Organiseren in vanuit een informatiekundig perspectief. Niet vanuit een blauwdruk, maar schaalbaar, gericht op het realiseren van snelle resultaten. Hierbij hoort ook een flexibel instapmodel, zodat gemeenten zelf keuzevrijheid houden om aan te sluiten.</p> <p>De tijd dat we een eenzijdig berichtje kregen van onze leverancier dat we tot 70% extra op tafel zouden moeten leggen voor hetzelfde pakket, moet daarmee tot het verleden behoren. 'Eénmaal ontwikkelen en 388 maal gebruiken' wordt het devies.</p>
3.	'Werken als één overheid?' Waarom moeten wij als gemeenten aansluiten bij datgene dat het Rijk voorschrijft, terwijl we ook samen kunnen ontwikkelen? Kunnen we het	<p>'Werken als één overheid' is de toekomst. Het digitale stelsel raakt steeds meer vervlochten en is daardoor steeds complexer.</p> <p>Dat gemeenten binnen dat stelsel allemaal weer net iets anders georganiseerd zijn, maakt het er niet gemakkelijker op. Sterker nog: het plaveit de weg voor het Rijk om dan</p>

	Vraag	Antwoord
	omdraaien? Gemeenten zetten de lijn uit en het Rijk sluit daar op aan?	<p>maar voor te schrijven op welke wijze gemeenten op landelijke voorzieningen zouden moeten aansluiten.</p> <p>Als we als gemeenten steeds meer samen optrekken, zijn we een goede gesprekspartner voor het Rijk. In het gezamenlijk overleg staan we steeds sterker en kunnen we gaan sturen in plaats van volgen.</p> <p>Uiteraard blijft er het 'primaat van de politiek' zowel landelijk als lokaal. Maar in de uitvoering moet ook het Rijk gevoelig zijn voor gemeenten die gezamenlijk tot een goede oplossing komen.</p> <p>Zeker in een tijd waarin de grote ICT-projecten van het Rijk onder vuur liggen, biedt een intelligente decentrale aanpak voluit perspectief.</p>
4.	Wanneer is het af?	<p>Het is nooit af. 'Permanent beta' is het devies.</p> <p>We moeten in de komende jaren een extra slag maken, waarbij we naast het bestaande een nieuwe 'Common Ground' ontwikkelen. We zullen deze naar verwachting 'stap voor stap', 'agile' ontwikkelen. Nieuw vervangt oud. We hebben naar schatting drie tot vijf jaar nodig om de slag te kunnen maken. Maar de technologie blijft zich verder ontwikkelen: we zullen dus ook in het nieuwe stelsel bij moeten blijven en permanent moeten blijven ontwikkelen.</p>
5.	Moet de gemeente, de overheid zich niet ver houden van de techniek?	<p>Techniek is niet onze kernactiviteit, maar is wel een belangrijke randvoorwaarde om een goed resultaat te kunnen boeken. Dus we moeten minimaal de kwaliteit in huis hebben om regie te kunnen voeren. En die kwaliteit kunnen we gemakkelijker aanboren als we het samen organiseren.</p> <p>Het stelsel moet intelligent zijn opgebouwd, waarbij we als overheid niet meer voorschrijven dan strikt noodzakelijk. Met een goed koppelvlak en uitstekende toegangsbewaking, moeten we de dienstverlening veel meer dan in het verleden, naar onze hand kunnen zetten.</p>
6.	Wordt dit een apart gegevensmagazijn?	<p>We bouwen voort op de basisregistraties. We trekken data los van de werkprocessen. Als het gemeentelijk</p>

	Vraag	Antwoord
		overheidsnetwerk gerealiseerd is, is een gezamenlijk gegevensmagazijn denkbaar.
7.	Is dit niet oude wijn in nieuwe zakken?	<p>Dat is zeker niet de bedoeling. Er staat veel op het spel, namelijk: het vertrouwen van de burger in de overheid. We zullen moeten werken volgens een nieuwe aanpak met gebruikmaking van moderne technologie. We zullen gebruik moeten maken van goede voorbeelden die elders al ontwikkeld en beproefd zijn, zoals in Vlaanderen en Estland.</p> <p>De sturing moet anders en ook het opdrachtgeverschap. Wij halen zelf de kennis in huis om te beoordelen en te sturen op datgene wat we door anderen laten maken. Als we het bij 'oude wijn' laten, zullen we er niet in slagen om door eigentijdse dienstverlening, het vertrouwen van de burger in de overheid te stutten. De komende operatie is urgent en niet vrijblijvend.</p>
8.	Wat zijn de nadelen van deze aanpak?	Iedere aanpak heeft voor- en nadelen. We denken dat de aanpak doordacht is, maar hebben de wijsheid niet in pacht. Suggesties zijn van harte welkom en we richten ons zo in dat we om kunnen gaan met de "wisdom of the crowd".
9.	Wat is de relatie met de +1 gemeente?	<p>Het is natuurlijk verleidelijk om alle gemeenten in hun waarde te laten en ruimte te geven om binnen het systeem weer eigen basiswerkprocessen in te richten.</p> <p>Wij denken evenwel dat het verstandig is om ook in de bovenste twee lagen te standaardiseren en in elk geval uit te gaan van een zelfde structuur: Zo heeft de GEMMA-structuur haar nut bewezen en dat zou ook kunnen werken voor een modulair opgebouwd pakket van standaardwerkprocessen. Een gemeente die de standaardwerkprocessen voldoende vindt, moet 'plug and play' aan de gang kunnen. We noemen dit de '+1-gemeente' en die zullen we concreet moeten uitwerken.</p> <p>Dat zou ook een enorme impuls kunnen voor de intergemeentelijke samenwerking. Alle gemeenten zijn dan verschillend, maar in de kern lijken ze allemaal op elkaar</p>

	Vraag	Antwoord
		<p>Maar uiteraard 'Rotterdam' is geen 'Ameland'. Differentiatie moet mogelijk zijn. De haven vraagt nu eenmaal een andere benadering, dan een toeristische omgeving. Als we gaan werken met modules die via een 100% gestandaardiseerd koppelvlak aan het stelsel vastgemaakt kan worden, kan differentiatie en maatwerk mogelijk gemaakt worden.</p>
10.	<p>Moeten alle gemeenten tegelijkertijd over?</p>	<p>Het zal eerder een kwestie worden van 'stap voor stap', ook in de aansluiting van gemeenten. Het is zelfs denkbaar dat gemeenten deel voor deel aansluiten. Om het overzicht te houden, is het wel handig om een helder ontwikkel-perspectief of minimaal een heldere ontwikkelingsrichting te hebben, en per gemeente een soort 'e-dossier' bij te houden. Dan is zowel voor de gemeente, als voor het collectief van gemeenten helder, wie waar staat, wat het algehele beeld is en waar de prioriteiten in het komende jaar gelegd moeten worden.</p>
11.	<p>Er zijn heel veel andere informatievraagstukken/initiatieven, gemeenten zijn al overbelast, is dit niet teveel?</p>	<p>Het zogenaamde 'absorptievermogen' van gemeenten is één van de belangrijkste redenen om over te gaan op 'Samen Organiseren'. Nu wordt 'de basis' veel te zwaar belast, omdat alles voortdurend opnieuw tegen het licht moet worden gehouden en er lokaal veel te veel gesleuteld moet worden.</p> <p>In de toekomst wordt de energie niet zozeer lokaal, maar collectief ingezet in het kader van 'Samen Organiseren'. Dus het kost straks minder moeite om het geheel in de lucht te houden. In plaats van uitgebreid te moeten sleutelen aan heel basale en lokale oplossingen, gaan informatiespecialisten aan de slag met de ontwikkelingen van de toekomst. We staan nog aan het begin van de digitale revolutie en zullen alle energie nodig hebben om bij te blijven en zelfs te anticiperen op de toekomstige ontwikkelingen.</p>
12.	<p>80% of alles?</p>	<p>De valkuil bij dit soort ontwikkelingen is, dat we het moeilijkste en meest complexe onderdeel van de gemeentelijke informatiehuishouding nemen en daarvoor een digitale oplossing verzinnen. Dat schiet niet op.</p>

	Vraag	Antwoord
		Daarom is de suggestie om eens te beginnen met de 'bulk' van eenvoudige standaardprocessen best slim. Dan kunnen we daarna kijken, hoe we de rest aanpakken. En dan nog: maatwerk blijft altijd nodig. Er zijn complexe gevallen die in geen enkel systeem passen. En daar moet dus ruimte voor zijn: we moeten onze klanten serieus nemen en maatwerk kunnen leveren. Ook als het complex wordt. De zinsnede 'dit past niet in het systeem' of 'het systeem geeft aan, dat u': dat zou onze eer te na moeten zijn.

In de afgelopen periode hebben we het concept achter Common Ground breed gedeeld en naast veel enthousiasme zijn ook kritische vragen gesteld en zorgen gedeeld. In dit boekje geven we op de belangrijkste een reactie.