

Zichtbaar
nabij 

Coalitie akkoord

2018–2022



Papendrecht

Christen
Unie
 Papendrecht

SGP
Papendrecht



Papendrecht



Inhoudsopgave

Voorwoord	4
Visie	6
Thema 1. Veiligheid	10
Thema 2. Verkeer en vervoer	12
Thema 3. Economie	14
Thema 4. Onderwijs	16
Thema 5. Sport, recreatie en cultuur	18
Thema 6. Sociaal domein	20
Thema 7. Volksgezondheid en milieu	22
Thema 8. Volkshuisvesting, Ruimtelijke en Stedelijke Ontwikkeling	24
Thema 9. Bestuur en organisatie, regio	26
Thema 10. Financiën	28

Bijlage

Portefeuilleverdeling

Woor woord

Papendrechts Algemeen Belang (PAB), CDA, ChristenUnie en SGP vormen de komende vier jaar de coalitie van de gemeente Papendrecht. We gebruiken de landelijke richtlijnen die gelden voor het BBV (Besluit Begroting en Verantwoording) als basisindeling voor het Coalitieakkoord 2018-2022. De vergelijking met andere gemeenten wordt dankzij deze indeling eenvoudiger. Aan de hand van de tien thema's uit het BBV geven wij meer duidelijkheid over onze plannen voor Papendrecht voor de komende vier jaar. Onze blik is daarbij ook op de langere termijn gericht.

In dit coalitieakkoord werken we de visie en kernpunten van de coalitie van Papendrechts Algemeen Belang (PAB), CDA, ChristenUnie en SGP op hoofdlijnen uit. Gevolgd door de tien thema's. De verdere invulling volgt later in de planning- en controlcyclus en in de daadwerkelijke uitvoering. Daarbij staan wij open voor een constructieve inbreng

van iedereen. Door zichtbaar nabij het gesprek aan te gaan met inwoners, ondernemers en maatschappelijke organisaties. Maar ook door open te staan voor goede ideeën vanuit de gemeenteraad: coalitie én oppositie. Nieuwe ontwikkelingen benaderen we vanuit de geest van het coalitieakkoord en gaan daarover het gesprek met elkaar aan. Dat betekent ook dat wij een aantal zaken onderzoeken, uitwerken en hierover besluiten nemen.

Wij hebben veel ambities om de kwaliteit en leefbaarheid in onze gemeente verder te versterken. Tegelijkertijd vinden wij het belangrijk dat onze ideeën en voornemens passen in een gezond financieel kader. We gaan zuinig om met ons gemeenschapsgeld. Inwoners en ondernemers jagen we niet op onnodig hoge kosten. En vooral in samenspraak met hen gaan we Papendrecht de komende jaren nog mooier, prettiger, veiliger en leefbaarder maken.



Papendrecht



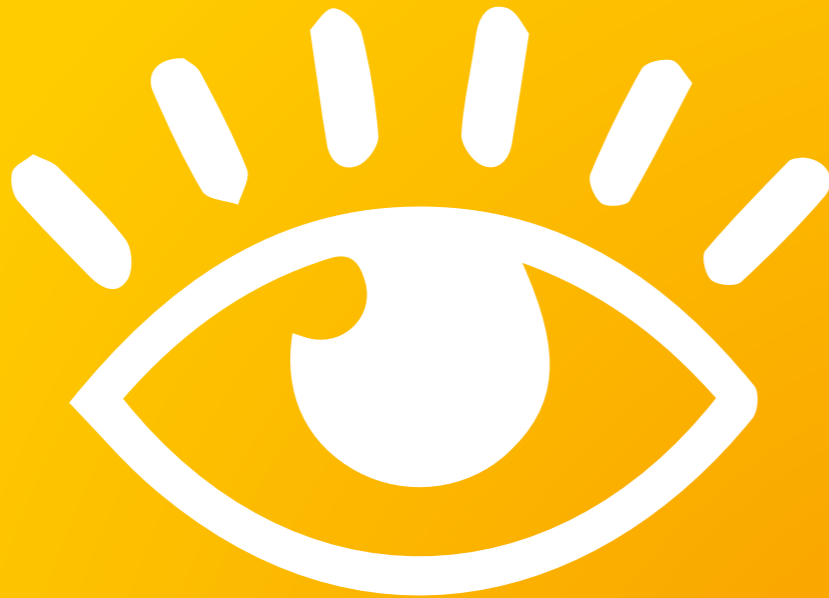
Visie

Dit coalitieakkoord is op hoofdlijnen bepalend voor de komende vier jaar. Bestuurlijke integriteit en duidelijk besturen passen in de nieuwe samenleving. We nemen onze inwoners, bedrijven en instellingen serieus. We luisteren naar elkaars ideeën. We zoeken elkaar op en gaan het gesprek aan.

Het vele goede dat Papendrecht al te bieden heeft, behouden we. We ontwikkelen en vernieuwen om te verbeteren daar waar dat kan of nodig is. We bouwen aan een Papendrecht dat we met trots kunnen doorgeven aan de generaties na ons. Een ieder van ons is hiervoor verantwoordelijk. De eigen identiteit van Papendrecht en zijn inwoners staat altijd voorop.

Wij willen verbindend besturen. Maximaal zichtbaar en nabij. We hebben oog voor de samenleving en oog voor de toekomst. We staan dus dichtbij de mensen en geven ruimte aan hun inbreng. We luisteren, onderzoeken en maken ons hard voor Papendrecht. We zijn daar waar we nodig zijn.

Tijdens deze coalitieperiode hebben wij speciale aandacht voor vijf kernpunten.



Kernpunten

1. Een groen en duurzaam Papendrecht

Papendrecht is een groene gemeente, die we graag groen houden. We onderzoeken waar we het groen kunnen versterken en verbeteren. We vernieuwen waar kan en moet. De kwaliteit van het groen zal altijd meewegen in onze beslissingen.

Bij de verschillende onderdelen van dit coalitieakkoord vullen we het begrip duurzaamheid verder in. Papendrecht is en wordt meer en meer een duurzame gemeente. Op dit terrein willen we echt stevig vooruit. Als gemeente geven wij zelf het goede voorbeeld.

We hechten veel waarde aan de historie van Papendrecht. We zetten ons daarom in voor het historische erfgoed.

2. Zorg voor de kwetsbaren

Wij besteden aandacht aan die mensen, groepen of instellingen die steun nodig hebben. We vullen dat breed in. Denk bijvoorbeeld aan jongeren, ouderen, onderwijs, werk, mensen met problematische schulden, statushouders en woningzoekenden. We vragen inzet van hen waar dat mogelijk is en wij helpen waar nodig en waar dat kan.

3. Communicatie met en betrokkenheid van inwoners

Wij communiceren over verbeteringen en veranderingen in de samenleving. Snel en duidelijk beantwoorden we vragen. We gaan de wijken in en door dicht bij de mensen te staan kennen we de vraagstukken die daar spelen. We nodigen mensen ook actief uit om mee te doen, mee te denken en te participeren. Wijkgericht werken is belangrijk. We hebben een luisterend oor voor iedereen en stellen ons positief ondersteunend op.

4. Verbeteren lokaal ondernemersklimaat

Wij faciliteren lokale ondernemers. Dat doen we bijvoorbeeld door één duidelijk ondernemersloket te bieden. Als gemeente denken we écht mee. In mogelijkheden. Ook onderzoeken we hoe we lokale ondernemers bij inkoop en aanbestedingen voorrang kunnen geven. Dat geldt zeker voor die ondernemers die maatschappelijk verantwoord ondernemen en duurzaam investeren.

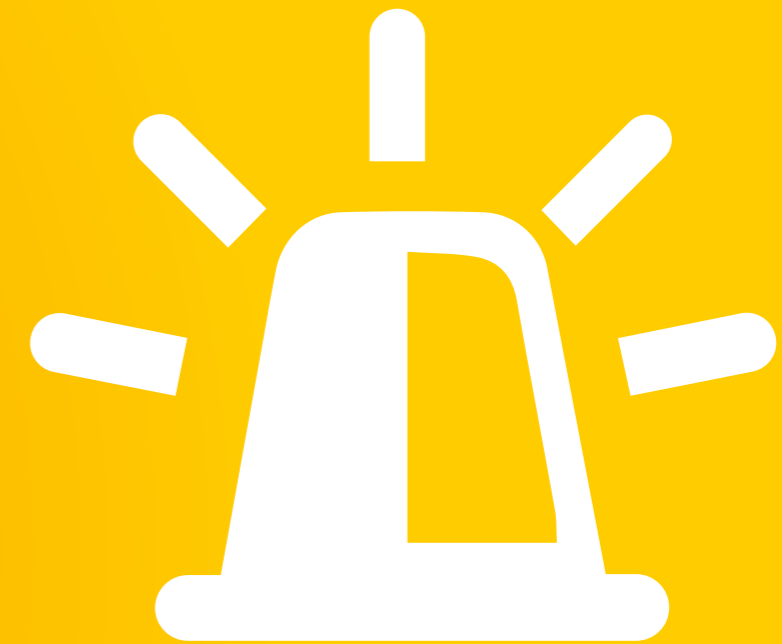
5. Sterk in de Drechtsteden en de regio

Ons uitgangspunt is dat we lokaal doen wat lokaal kan. In deze complexe samenleving kunnen we echter niet alles alleen. Daarom werken we samen in de Drechtsteden en in de regio (denk bijvoorbeeld aan de Veiligheidsregio Zuid-Holland Zuid, Alblasserwaard-Vijfheerenlanden et cetera). Op de gebieden van economie, bereikbaarheid en onderwijs versterken we elkaar binnen de regio. Het behoud van onze eigen identiteit en zelfstandigheid is daarbij een harde voorwaarde. Samenwerken moet voordelen bieden als het gaat om de efficiënte uitvoering van werkzaamheden, vermindering van kwetsbaarheid, maar bijvoorbeeld ook op het gebied van lobbymogelijkheden.

Zichtbaar nabij



Papendrecht is een rustige en relatief veilige gemeente. Dat houden we graag zo. Als gemeente kunnen we dat niet alleen. Samen maken en houden we Papendrecht veilig. De dialoog met inwoners, politie en gemeente vinden we daarom belangrijk. We handhaven en we spreken elkaar aan op zaken die niet door de beugel kunnen.



Veiligheid

Houding ten aanzien van activiteiten die zorgen voor onveiligheid(sbeleving)

Gevoelens van onveiligheid ontstaan vaak in de beleving van mensen en niet door harde cijfers. De communicatie en dialoog over veiligheid is daarom ook zo belangrijk. Sommige activiteiten zorgen voor een onveiligheidsbeleving. Denk bijvoorbeeld aan coffeeshops, seksinrichtingen, wietteelt en openbaar drankgebruik. Deze activiteiten ontmoedigen wij binnen onze gemeente. Wij voldoen op dit gebied aan de eisen die de landelijke wetgeving ons oplegt. Goede voorlichting op scholen over alcohol- en drugsgebruik vinden wij erg belangrijk.

Preventieve maatregelen voor verbetering veiligheid(sbeleving)

Onze ambitie is minder overlast van vuurwerk. Daarom breiden wij de vuurwerkvrije zones uit. Verder gaan wij nieuwe en alternatieve mogelijkheden, zoals cameratoezicht en het opleggen van gedragsregels toepassen. Uiteraard met inachtneming van de privacyregels. Daarnaast zijn wij continu alert op mogelijkheden om de veiligheid verder te verbeteren.

Omgaan met het gevaar van ondermijning

Een onderwerp dat landelijk veel aandacht krijgt en waar we ons op lokaal niveau

zeker bewust van zijn is ondermijning. Ondermijning gaat over het grensgebied waar de legale en niet legale wereld elkaar raken. We zien hier ook raakvlakken met de wet BIBOB (Wet bevordering integriteitsbeoordelingen door het openbaar bestuur) en de werkzaamheden binnen het RIEC (Regionale Informatie en Expertise Centrum). Door maximaal informatie te delen binnen de wettelijk gestelde kaders denken wij veel problemen te voorkomen.

Ongewenst gedrag bespreekbaar maken en handhaven waar nodig

Openbare ruimte
Inwoners storen zich aan vervuiling van

of verkeerd gedrag in de openbare ruimte (voorbeelden zijn vernielingen, zwerfafval, hondenpoep, afsteken vuurwerk en illegaal in gebruik genomen grond). Wij zetten onze handhavers daarom meer lokaal en zichtbaar in. Verkeerd gedrag maken we bespreekbaar. We maken hierover afspraken en daar waar nodig handhaven we strikt. Gesignaleerde problemen pakken we aan. De inzet van onze handhavers staat ten dienste aan onze samenleving. We onderzoeken ook de mogelijkheden om het instrumentarium van onze handhavers te verruimen.

Jongeren ontmoeten elkaar op straat. Dat moet ook gewoon kunnen. Het mag alleen geen overlast veroorzaken voor

omwonenden. De jongeren, de wijkbewoners en de gemeente nemen hierin allen hun verantwoordelijkheid. De huidige JOP's (Jongeren ontmoetingsplaatsen) vinden wij toereikend. Wij treden op bij overlast.

Bedrijven

Wij controleren of (overlastgevend) bedrijven conform de verstrekte omgevingsvergunningen werken (volgens de beste methoden en technieken). Wij bezoeken deze bedrijven volgens afspraak, maar ook onaangekondigd.

Aanpak complexe problemen

Soms is er in gezinnen sprake van meerdere complexe problemen. Die problemen kunnen

zelfs leiden tot gevaar voor de veiligheid. We treden op als er strafbaar gedrag is vertoond. Preventie is op dit punt belangrijk, evenals een gezinsbrede aanpak. Vooral kinderen verdienen extra bescherming. Dat doen we onder andere met onze partners binnen de veiligheidsketen. Veiligheidshuizen spelen hierin een belangrijke rol. Deze moeten nog meer werken vanuit een persoonsgerichte aanpak.

Huisvesting voor hulpdiensten

Wij streven naar en ondersteunen initiatieven voor goede huisvesting van politie, brandweer en ambulancedienst binnen onze gemeente. Voor de veiligheid van onze inwoners is dit van belang.

Verkeer en vervoer

Onze gemeente ligt middenin een drukke omgeving, met veel snelwegen, waterwegen en spoorwegen. Mobiliteit is voor Papendrecht belangrijk. Belangrijk voor onze inwoners en voor onze bedrijven. Doorstroming van verkeer is belangrijk voor ondernemers en inwoners binnen, van en naar Papendrecht.



Wij ondersteunen alle regionale onderzoeken en mogelijkheden om de mobiliteit in de regio en dus ook voor Papendrecht te verbeteren (regionaal bereikbaarheidsplan). Een voorbeeld daarvan is het initiatief voor een lightrail-verbinding. Ook steunen wij het initiatief voor een Drechtstedenring (regionaal plan), waarbij doorgaand vrachtverkeer wordt gescheiden van het lokale verkeer. Verduurzamen van vervoer is voor ons een belangrijk thema. We denken daarbij aan elektrische auto's voor de gemeente en het stimuleren van het fietsverkeer.

Stimuleren fietsverkeer

De kwaliteit van de fietspaden heeft onze bijzondere aandacht. We verbreden en asfalteren fietspaden waar dat past binnen het geplande onderhoud. Bij reconstructies hebben we speciale aandacht voor de veiligheid van de fietsers. Goede fietspaden bevorderen het fietsverkeer. De inzichten van de Fietsersbond helpen ons hierbij.

Maatregelen bij grootschalig onderhoud wegen

In deze coalitieperiode gaan veel wegen een onderhoudsfase in. Wij beperken de overlast daarvan zoveel mogelijk. We zien ook kansen voor verbetering. Zo kan de geluidsoverlast van de brug over de N3 verder worden beperkt. Dat vraagt om een goede lobby. Ook voor een inhaalverbod van vrachtverkeer op de N3 en effectievere geluidsschermen op de A15 en de N3.

Tegengaan sluipverkeer

Wij onderzoeken maatregelen om het sluipverkeer, vooral van vrachtwagens, over de Burgemeester Keijzerweg tegen te gaan. Er is vaak teveel doorgaand verkeer, met files voor verkeerslichten en rotondes als gevolg. Onze voorkeur gaat uit naar een structurele oplossing, binnen de wettelijke mogelijkheden.

Beter openbaar vervoer

Goede openbaar vervoer-verbindingen zijn belangrijk voor onze mobiliteit. Wij onderzoeken de mogelijkheden en kansen om dit in de regio te verbeteren. De nieuwe concessie met Qbuzz biedt kansen. De waterbus kan een goed alternatief zijn voor het wegverkeer en willen wij slimmer inzetten. We onderzoeken daarvoor de mogelijkheden voor een directe verbinding Papendrecht-Zwijndrecht en de beschikbaarheid van de waterbus Papendrecht-Dordrecht op andere momenten in avond en weekend.

Verbeteren verkeersveiligheid in het centrum, rondom scholen en in de wijken

We zien nog onveilige verkeerssituaties, vooral met fietsers en voetgangers, in het centrum, rondom scholen en in de wijken. We onderzoeken de mogelijkheden voor veiliger verkeer en verbeteren waar dat kan. In het centrum gaat het vooral om de situatie bij de P.C. Hoofdtlaan en de Veerweg, maar ook om het kruispunt Veerpromenade met Westeind. Rondom scholen onderzoeken we de mogelijkheden om het auto parkeren te verminderen of anders te regelen. Auto's en fietsers kruisen elkaar daar te vaak. Wij onderzoeken of een 'zoen en zoef'-zone voor auto's uitkomst kan bieden. In de wijken maken we beter duidelijk waar 30 km-zones beginnen en eindigen.

Verbeteren parkeren in het centrum

Wij willen een betere parkeerverdeling en meer bezoekers voor het centrum. Dat betekent bijvoorbeeld dat werknemers in en rond het centrum meer parkeren in de parkeergarages. Bewoners van het centrum kunnen dan gemakkelijker op straat parkeren. We onderzoeken daartoe of abonnementen voor de parkeergarages in het centrum ook op maandbasis kunnen. Het parkeren in de garages wordt daardoor mogelijk aantrekkelijker voor medewerkers met tijdelijke contracten.

Economie is zowel lokaal als regionaal van belang. Lokaal dragen wij ondernemers een warm hart toe. Ondernemers die duurzaam, maatschappelijk verantwoord en sociaal ondernemen hebben een streepje voor. We denken mee in mogelijkheden.

Economie



Via de regionale economie ondersteunen wij innovaties binnen bedrijven. We werken mee aan regionale programma's om de economie binnen onze regio te versterken. Goede initiatieven zoals de ontwikkeling van een maritieme campus of Dare 2 Cross steunen wij. De Economic Development Board Drechtsteden versterkt de strategische samenwerking tussen bedrijfsleven, onderwijs en overheden. Via door het rijk beschikbaar gestelde gelden voor innovatie en economie (de zogeheten

Regio Envelop) krijgt de lokale en regionale economie impulsen. Evenals door een goede samenwerking met de Provincie Zuid-Holland en de regio Drechtsteden.

Meer lokaal vinden wij het met regelmaat organiseren van een beursvloer, waarin bedrijven en maatschappelijke instellingen elkaar ontmoeten, een goede aanvulling op bestaande initiatieven. Wij creëren randvoorwaarden voor duurzame economische groei. Het onderwijs

zorgt voor goed geschoolde werknemers en het bedrijfsleven biedt voldoende werkgelegenheid. Afstemming tussen vraag en aanbod verbetert verder door contact tussen onderwijs en bedrijfsleven.

Koopzondag

We houden de huidige regeling koopzondagen zoals deze is. Dat betekent het behouden van de mogelijkheid voor ondernemers op de 1e en 3e zondag van de maand open te kunnen zijn.

Eén ondernemersloket

Wij ondersteunen lokale en startende ondernemers. Voor hen is er één duidelijke ingang bij de gemeente: het ondernemersloket.

Verbetering inkoopfunctie

Passend bij het inkoopbeleid vinden wij dat lokale (en regionale) ondernemers een kans moeten krijgen om mee te doen bij aanbestedingen. Met een duidelijke voorkeur voor maatschappelijk verantwoord en sociaal

ondernemerschap. Wij onderzoeken een aanpassing van de huidige inkoopfunctie.

Beperking leegstand winkelcentra

Vastgoedeigenaren en ondernemers slaan de handen ineen om onder andere via de Bedrijven Investeringszone (BIZ) de economische groei en de ruimtelijke kwaliteit van de winkelcentra te verbeteren. Wij zorgen voor een centraal gemeentelijk aanspreekpunt en denken met hen mee.

Denken vanuit mogelijkheden

Wij dragen ondernemers een warm hart toe en stimuleren ondernemerschap. We houden ons aan wetten, regelingen en vastgestelde visies. We zoeken daarbinnen maximaal naar mogelijkheden. Ook willen wij kortere doorlooptijden van processen en procedures en vermindering van overbodige regels. We doen onze uiterste best voor leefbare centra en om lokale ondernemers te helpen.



Onderwijs

Een breed en goed onderwijsaanbod is belangrijk. Ouders en kinderen moeten kunnen kiezen. Goed onderwijs bindt mensen aan Papendrecht en vergroot kansen op de arbeidsmarkt. In het voortgezet onderwijs hebben wij een regionale functie, die we willen behouden. Goed onderwijs is belangrijk voor ons en onze regio. We denken daarbij met name aan een goede aansluiting met en tussen (praktijkgericht) voortgezet onderwijs en kwalitatief goed middelbaar en hoger beroepsonderwijs. Intensieve afstemming met bedrijven over de aansluiting tussen onderwijs en arbeidsmarkt bevordert ook de kwaliteit van het onderwijs.

Passende huisvesting scholen voor voortgezet onderwijs

We formuleren een gemeentelijke visie op onderwijs. Uitgangspunt daarbij is dat de scholen voor voortgezet onderwijs niet hoeven samen te gaan op één locatie. Een centrale school met circa 3000 leerlingen is niet passend bij de schaal van Papendrecht en doet minder recht aan de eigenheid van beide scholen. Intensievere samenwerking op onderdelen biedt wel (financiële) voordelen. Vanuit de eigen Papendrechtse visie gaan we het gesprek met de scholen met hernieuwd elan aan. Het doel is minimaal duidelijkheid te krijgen over de toekomstige huisvesting.

Basisscholen; een verbindende plek

Basisscholen zijn bij uitstek overdag ontmoetingsplaatsen van kinderen en ouders. Wij ondersteunen mogelijkheden en kansen om ontmoeting tussen mensen verder te stimuleren. Ontwikkeling en educatie van het kind staan daarbij centraal. Wij onderschrijven de basisbeginselen van de plannen rondom kindcentra. We nemen initiatief om de samenwerking van verschillende partijen tot stand te brengen. Een koppeling tussen taken van het Centrum voor Jeugd en Gezin en de scholen biedt voordelen. Maatschappelijk werk binnen scholen is nu bijvoorbeeld nog niet overal gerealiseerd.

Maatschappelijke stage

Scholen hebben een grote maatschappelijke functie. Ze bereiden kinderen voor op de toekomst. Het is goed voor kinderen om ervaringen op te doen buiten hun eigen belevingswereld. De maatschappelijke stage is daarvoor een goed middel. We onderzoeken de mogelijkheden om met de scholen daarvoor een programma te maken. Dit sluit ook aan bij de plannen van de regering om een vrijwillige maatschappelijke diensttijd in te voeren (start najaar 2018).

Sporten en bewegen

Sporten en bewegen is voor jong en oud belangrijk. Het voorkomt overgewicht bij jongeren en houdt ouderen gezond en vitaal. Wij stimuleren en ondersteunen scholen en sportverenigingen bij hun activiteiten om mensen aan het sporten te krijgen.

Betaalbaar sporten en goede openingstijden

Het sportcentrum is verzelfstandigd. De bedoeling is dat de dienstverlening naar verenigingen verbetert door de grotere vrijheid. De toegankelijkheid vinden wij zeer belangrijk. Wij verstaan daaronder betaalbaar kunnen sporten en goede openingstijden. De verzelfstandiging biedt ruimere mogelijkheden om inkomsten te verwerven, waardoor de voorzieningen voor de lange termijn zijn gewaarborgd.

Speelgelegenheden in de buurt

Buiten spelen is goed voor de (motorische) ontwikkeling van kinderen. De gemeente zorgt voor voldoende sport- en trapveldjes en speeltoestellen. Een verscheidenheid aan speeltoestellen is belangrijk, inclusief meer natuurlijke speelmogelijkheden. Om maatwerk te bieden gaan we in gesprek met de wijk, die daarbij mag meedoen, meedenken en meebepalen.

Recreatie ten noorden van de A15

We verkennen de verdere mogelijkheden om het gebied ten noorden van de A15 tot recreatiegebied te ontwikkelen en gaan over tot actie om dit te realiseren. Recreëren in de natuur en het groen is daarbij het uitgangspunt. We denken aan mogelijkheden om te wandelen, te sporten, te fietsen en te verblijven. We doen dit in samenhang met de verdere ontwikkeling van de Parkzone ten zuiden van de A15 conform het Kansenprogramma 'Groen'. Ook wordt gezamenlijk met de betrokken gemeenten de mogelijkheid onderzocht om de delen van het Alblasserbos met elkaar te verbinden. Uiteraard dit alles ook in afstemming met de huidige gebruikers.

Wandel- en fietspaden

Om de recreatieve en toeristische functie van onze gemeente te versterken, onderzoeken we de mogelijkheden om langs de rivier betere doorgaande wandel- en fietspaden te realiseren. Ook zien wij kansen om regionale fietsroutes door te trekken in Papendrecht.

Openbare hellingbaan voor boten

Wij onderzoeken de mogelijkheid (inclusief financiële haalbaarheid) van een openbare hellingbaan voor het te water laten gaan van boten. Dit is een mooie faciliteit voor onze inwoners en versterkt de toeristische functie.

Evenementen

Wij ondersteunen het organiseren van straatfeesten en buurtactiviteiten. Activiteiten in de winkelcentra door de verenigde ondernemers worden vanuit de gemeente ondersteund. Wij vinden evenementen voor Papendrecht belangrijk. Daarbij houden we wel rekening met de (zondags)rust die veel inwoners belangrijk vinden. Aan evenementen op zondag stellen we eisen ten aanzien van bijvoorbeeld de aard van de evenementen en de geluidsproductie. Ontmoeting en verbinding staan voorop. Evenementen moeten passen bij de aard en de schaal van Papendrecht. Wij creëren de mogelijkheid voor een zomerfeest met een jaarlijks wisselend thema. Wij denken dat de laatste week van de zomervakantie daarvoor geschikt is. Het wereldfeest kan hier zeker onderdeel van uitmaken. Een organisatiecomité of stichting moet dit gaan uitwerken. Daarbij betrekken we ook kerken en maatschappelijke instellingen.

Aandacht voor identiteit Papendrecht

Papendrecht houden we herkenbaar. We hebben aandacht voor het historisch erfgoed. Om de historie en de cultuur van Papendrecht breder bekend te maken, willen we uitzoeken of een lessenserie op school en het aanbrengen van borden met informatie langs wandel- en fietsroutes hiervoor een mogelijkheid is.

Maatschappelijke accommodaties

We onderzoeken of de verenigingen binnen Papendrecht passend zijn gehuisvest. Verenigingen krijgen daarover in deze coalitieperiode duidelijkheid. Dat geldt in het bijzonder voor Excelsior. De toekomst van de kinderboerderij is verzekerd met de uitvoering van het bedrijfsplan 2.0.

Cultuur

Wij koesteren de culturele verscheidenheid in Papendrecht. De dienstverleningsovereenkomst met het theater blijven wij volgen.

We denken aan het oprichten van een Papendrecht Academie, waarin brede onderwerpen aan bod komen. Bijvoorbeeld de historie van Papendrecht, de ruimtelijke indeling van Papendrecht en de cultuur. Stichting Dorpsbehoud en/of de Volksuniversiteit en andere instellingen wordt gevraagd ons daarbij te helpen.

Thema 5

Sport is goed voor de gezondheid en een goed sociaal klimaat. Het zorgt voor verbinding tussen mensen en voorkomt sociaal isolement. In ons drukbevolkte gebied gaan we zorgvuldig om met de mogelijkheden om te recreëren en maken deze waar mogelijk aantrekkelijker. Dit heeft ook een positieve uitstraling op het toerisme. We stimuleren sociaal-culturele activiteiten.



Sport, recreatie en cultuur

Sociaal domein



Een van onze kernpunten is op te komen voor de kwetsbaren in de samenleving. Dat doen we samen met veel maatschappelijke instellingen, kerken en scholen. Ook de inzet van vrijwilligers en mantelzorgers is een belangrijk element in de zorg voor kwetsbaren.

Het sociaal domein vraagt om veel veranderingen. Wij hebben nog een weg te gaan om de transformatie op alle terreinen op een goede manier uit te voeren. Zo vragen wij van professionele organisaties goed samen te werken aan een integrale aanpak en daar zelf verantwoordelijkheid in te nemen. Wij willen meer inzicht. De effecten van onze beleidsinspanningen meten we. Het besluit om de beleidsindicatoren uit te breiden biedt daarbij kansen.

I. Werk en inkomen

Voorkomen van armoede en schulden

Armoedebestrijding verdient een meer integrale aanpak door samenwerking tussen scholen, kerken en andere betrokken maatschappelijke instellingen. Wij pleiten voor een actieve rol van de wijkteams en vrijwilligers. Problematische schulden voorkomen we door actieve preventie. Samen met de maatschappelijke organisaties zijn we alert op signalen die duiden op toenemende schulden en armoede.

Begeleiding naar werk

We willen meer mensen uit de uitkering halen. Ook die mensen met een grotere afstand tot de arbeidsmarkt. We starten regionaal het gesprek om onze gemeenschappelijke sociale dienst meer te richten op het begeleiden van mensen naar werk. Het welzijn van mensen staat daarbij voorop.

Voorkomen jeugdwerkloosheid

Jongeren zijn wat ons betreft aan het werk of volgen een opleiding. De huidige economie biedt daartoe voldoende kansen. Jongeren die niet aan het werk zijn of geen opleiding volgen, brengen we in beeld en begeleiden we naar werk of een opleiding.

Statushouders uit de uitkering

Statushouders begeleiden we zo snel mogelijk naar werk. Dat kan al tijdens de inburgering. Het te lang in een uitkering zitten, maakt hun positie op de arbeidsmarkt nu en naar de toekomst toe alleen maar slechter. Dit vraagt inspanning van alle betrokkenen. We denken daarbij aan een goede rol en strakke sturing vanuit de sociale dienst en ook aan betrokkenheid van het bedrijfsleven.

II. Maatschappelijke ondersteuning en zorg

Ondersteuning vrijwilligers en mantelzorgers

Wij waarderen de inzet van mantelzorgers en vrijwilligers. Wij ondernemen actie om de groep vrijwilligers en mantelzorgers in beeld te krijgen, zodat onze informatievoorziening gericht verloopt. We zetten ons in voor sluitende ondersteuning aan mantelzorgers. We willen mantelzorg op een goede manier waarderen, respijtzorg organiseren en praktische steun bieden. Bij mantelzorg moet ook een urgentieverklaring voor woningtoewijzing kunnen worden afgegeven. Voor vrijwilligers willen we een overzichtelijk aanbod creëren om hun belangrijke inspanningen te vergemakkelijken. Bijvoorbeeld cursussen, coöperatieve verzekeringen en netwerkbijeenkomsten. Deze groep vormt een onmisbare schakel in de samenleving.

CJG en wijkteam zichtbaar dichtbij

Het CJG en het wijkteam moeten gezamenlijk zichtbaar bijeen zijn op een professionele wijze. We vragen ons af of het label 'Sterk Papendrecht' voor iedereen duidelijk is en gaan daarover het gesprek aan. De preventief signalerende rol van beide instanties vinden wij van groot belang. Dit vraagt om een actieve houding.

Bestrijding eenzaamheid (ouderen)

Vereenzaming moet worden voorkomen. Ouderen lopen meer risico te vereenzamen. Wij nemen maatregelen om dat te voorkomen. Het belang daarvan is groot omdat Papendrecht relatief snel vergrijsd. Maatregelen zijn bijvoorbeeld het organiseren van activiteiten en het faciliteren van ontmoetingen. Van belang is dat ouderen blijven meedoen in de maatschappij.

Wijkgericht werken

Wij stimuleren initiatieven om de leefomgeving mooier en de wijk socialer te maken. Het gaat ons om het versterken van de dialoog met inwoners, bedrijven en instellingen die ieder hun eigen plek in de wijk hebben. We moeten iets te bieden hebben. Een adequaat budget voor wijkinitiatieven is daarbij een kans en kan wijkgericht werken verder bevorderen. Via een groei-model ontstaat een nieuwe vorm van wijkgericht werken.

Inburgering statushouders

Wij nemen onze verantwoordelijkheid bij de inburgering van statushouders in onze samenleving, samen met de Stichting Vluchtelingenwerk Papendrecht en de kerken. Wij helpen via een actieve houding hen aan het werk te krijgen en zorgen voor een zinvolle dagbesteding. Daarvoor is ook de inzet van de sociale dienst voorwaarde.

III. Jeugdzorg

Jeugdzorg wordt op het niveau van Zuid-Holland Zuid ingekocht (bovenlokaal). Op het lokale niveau, dus voor onze inwoners en in onze gemeente, kunnen we meer samenwerken. Dit leidt tot beter maatwerk voor de jeugdzorg. Preventie vinden wij zeer belangrijk. Daarmee kan inzet van specialistische jeugdzorg worden beperkt. Het streven is om op tijd kinderen, jongeren of gezinnen met complexe problemen en met een verhoogd risico op onveiligheid te signaleren en maatregelen te nemen. De rijksoverheid heeft een actieplan 'Zorg voor de jeugd'. Wij onderzoeken de mogelijkheden voor een lokale variant daarop.



Volksgesondheid en milieu

Volksgesondheid en milieu raken elkaar. Wij willen een goede, gezonde en duurzame leefomgeving, waarin de veiligheidsrisico's beperkt zijn. Maatregelen zijn nodig om de belasting op het milieu te verminderen. Aardgas verdwijnt als brandstof voor woningen (energietransitie). Wij spelen daarop in. Een duurzame afvalinzameling heeft onze voorkeur. Wij realiseren ons dat programma's vaak vele jaren lopen. Een goede start is het halve werk.

Wij zetten ook in op gezondheid van onze inwoners en leefbaarheid door te streven naar minder situaties met verhoogde gezondheidsrisico's en een vermindering van de uitstoot van overlastgevende bedrijven. We gaan samen met de provincie en de regio het gesprek met en over risicovolle bedrijven aan.

Wij steunen de 'Sustainable Development Goals (SDG's)' van de Verenigde Naties. We gaan de 17 hoofddoelstellingen die voor de komende 15 jaar een duurzaamheidskader bieden voor zover van toepassing voor Papendrecht concreet maken.

Energietransitie

De energietransitie heeft als doel een energieopwekking te realiseren die het klimaat minder belast. Het is een belangrijk onderdeel van de milieumaatregelen. De coalitie zet in op betaalbare en duurzame energie. De technische ontwikkelingen gaan razendsnel en er zijn vele maatregelen denkbaar. Op verschillende manieren zal hier uitvoering aan worden gegeven. In de nieuwbouwwijk Land van Matena is de aanleg van stadsverwarming gepland als een duurzame bron van energie die verder uitgewerkt gaat worden. In herstructureringsgebieden zal ook gebruik worden gemaakt van duurzame energie. Zonnepanelen op daken, gevels en schermen van zonnepanelen zijn eveneens mogelijkheden die verder uitgewerkt gaan worden. Voor de opgave van de energietransitie werken we nauw samen met partners in de regio en met onze inwoners en ondernemers. Het faciliteren van inwoners en ondernemers die zelf het initiatief nemen voor duurzaamheidsmaatregelen wordt waar mogelijk verbeterd.

Maatregelen om het milieu te verbeteren

Op verschillende manieren besteden we hier aandacht aan. Denk aan het intensiever uitwerken en uitvoeren van de operatie Steenbreek (meer groen in tuinen in plaats van tegels). Wij willen de geluidsoverlast zoveel mogelijk beperken via maatregelen bij onderhoud N3 en A15, beperken van snelheid en effectievere geluidswallen. Slimme lantaarnpalen (bijvoorbeeld bij fietspaden) kunnen ook zorgen voor energiebesparing en minder lichtvervuiling, zonder dat de veiligheid(sbeleving) wordt aangetast.

Beperken overlast bedrijven

Samenwerken met bestuurlijke partners is belangrijk om overlast van bedrijven aan te pakken. Wij zullen hen bewegen ons hierbij te helpen. Wij willen dat bedrijven zoveel mogelijk werken volgens de best denkbare en toepasbare methoden en technieken.

Aandacht voor ecologie

In een verstedelijkt gebied is behoud van de natuur voor iedereen belangrijk. Groen is een onderwerp dat steeds meer functies krijgt toebedeeld zoals gezondheid, bewegen, natuurspeelplekken, enzovoorts. Daar is extra ecologische expertise voor nodig, om ervoor te zorgen dat dat ook allemaal samen gaat. Specifieke ecologische deskundigheid binnen de ambtelijke organisatie is hiervoor noodzakelijk. Deze ecologische deskundigheid zal vervolgens bij ruimtelijke ontwikkelingsplannen en –projecten worden ingezet. De verwachting is dat de kosten hiervoor zich dubbel en dwars terugverdienen.

Gemeentewerf en afvalbrengrstation (ABS)

Er zijn plannen voor een nieuwe gemeentewerf en een afvalbrengrstation (ABS) op de huidige locatie. Dat is goed. Wij vragen wel aandacht voor de dienstverlening naar onze inwoners. Die kan beter. Voor het ABS verruimen wij de openingstijden op zaterdag zoals afgesproken. We evalueren halverwege de raadsperiode ook of het werkt of moet worden aangepast.

Afvalscheiding

We gaan aan de slag met de uitvoering van het raadsbesluit over afvalscheiding. Tijdens dit proces onderzoeken we de voor- en nadelen van de twee methoden van afvalscheiding (voor- en nascheiding). Met de inwoners gaan we open het gesprek in over ondergrondse containers en de wijze van afvalinzameling. Met alle gegevens die we dan hebben, maken we een uiteindelijke keuze over de wijze van inzamelen. Daar horen rekenmodellen bij die uitgaan van een optimale afvalscheiding, een goede dienstverlening en een beperking van kosten.

Volkshuisvesting, Ruimtelijke en Stedelijke Ontwikkeling

Papendrecht is vrijwel volgebouwd. Nieuwbouw of verbouw vindt zorgvuldig plaats. Het verbeteren van de leefomgeving is altijd ons uitgangspunt. Voor iedereen binnen Papendrecht moet een geschikte woning te vinden zijn. Speciale aandacht richten wij op starters en jongeren en het langer thuis kunnen wonen van ouderen. Ook met mantelzorgwoningen, tiny houses en kangaroo-woningen.



De kwaliteit en het behoud van groen staan deze periode hoog op de agenda. Bij planvorming is groen een belangrijk aandachtspunt. We bouwen niet boven de A15 en niet in één van onze parken. Slobbengors blijft verder groen.

We onderzoeken welke wijken moeten worden aangepakt/opgeknapt. Maar ook beschouwen wij de functie van het Marktpllein en omliggende functies. In 2021 wordt de Omgevingswet ingevoerd. Die wet vraagt van ons een omgevingsvisie, die we in overleg met de samenleving maken. Wij zorgen dat verduurzaming van woningen op vele agenda's komt te staan. We stimuleren dat overleg leidt tot een programma.

Investeren in groen

Wij investeren in meer groen, beter groenonderhoud en milieuvriendelijke maatregelen. Het kwaliteitsniveau van onderhoud houden wij tegen het licht. Wij herijken de kwaliteitsniveaus van het Integraal Beheersplan Openbare Ruimte (IBOR). Er is mogelijk winst te behalen door slimmer en integraler uitvoeren van onderhoud in de openbare ruimte. Goed gemeentelijk toezicht en een duidelijk aanspreekpunt zijn belangrijk voor onze inwoners. Wij realiseren ons dat onze ambitie voor groen aanvullende financiële middelen vraagt. Bij de inzet van onderhoudspersoneel vragen wij speciale aandacht voor de doelstellingen sociaal domein, waaronder sociaal verantwoord ondernemerschap.

Levensloopbestendige woningen

Mensen blijven langer thuis wonen. Daarvoor zijn levensloopbestendige woningen nodig. Wij ondersteunen de initiatieven en de veelheid aan vormen om de woonsituatie voor met name ouderen te verbeteren. Een stimuleringsmiddel is om te gaan werken met keurmerken bij de ontwikkeling van complexen. Bij nieuwe plannen besteden wij aandacht aan levensloopbestendig bouwen, mantelzorgwoningen en kangaroo-woningen.

Begraafplaats

Het onderhoud van de begraafplaats moet van een kwalitatief hoog niveau zijn. Wij onderzoeken waarom de kosten voor begraven in onze gemeente zo hoog zijn. We streven naar kostendekkende tarieven.

Zorgvuldig omgaan met verdichting van woonwijken

Bij verdichting verbeteren of behouden we de kwaliteit van de leefomgeving. We zullen moeten kijken waar we in Papendrecht kunnen inbreiden. We voorzien door nieuwbouw tenminste in onze eigen autonome woningbehoefte en leveren binnen Papendrecht een passende bijdrage aan de regionale woningbouwopgave als dit mogelijk is. Een actieve grondpolitiek kan

daarbij helpen. We bouwen waar mogelijk passende woningen voor alle doelgroepen.

Historisch dijklint

Wij behouden het historisch dijklint. Het beleid zoals vastgesteld in de Dijkvisie zetten we voort. Bij planvorming rond de dijk nemen wij kansen voor versterking van het dijklint mee. Op sommige plekken heeft de verkeersveiligheid op de dijk aandacht nodig.

Visie op het marktpllein in een bredere context

Wij vinden dat ontwikkelingen in het centrum en rond het marktpllein om een nieuwe integrale afweging vragen. Nieuwe ontwikkelingen moeten passend zijn bij de Papendrechtse schaal. Daar past voor ons

geen supermarkt bij in het voormalige pand van de bibliotheek of in de directe omgeving daarvan.

Omgevingsvisie

Het opstellen van de omgevingsvisie heeft prioriteit. We gaan daarbij pragmatisch te werk. De bestaande visies (ruimtelijk, sociaal, mobiliteit, veiligheid, et cetera) vormen de basis voor de omgevingsvisie. Het opstellen van de omgevingsvisie biedt kansen. We werken integraal en vanuit het gesprek met de samenleving.

Waar mogelijk vereenvoudigen we de regels.

Regionale samenwerking is belangrijk. Er zijn veel onderwerpen zoals economie, milieu en duurzaamheid die we niet alleen lokaal kunnen aanpakken. Samenwerking leidt tot kracht. We behouden onze eigen identiteit en zeggenschap (geen Drechtstad). Regionaal samenwerken betekent geven en nemen en over de eigen gemeentegrens heen kijken, maar uiteindelijk moet de regionale samenwerking duidelijke meerwaarde leveren voor onze inwoners, instellingen en bedrijven. We sturen de ambtelijke organisatie vanuit dit samenwerkingsbeginsel aan. De organisatie richt zich nog meer dan voorheen op de samenleving. We communiceren in duidelijke taal en zijn betrouwbaar. We denken vooral ook mee en helpen inwoners, bedrijven en instellingen.



Bestuur en organisatie, regio

Regionale samenwerking

De rapportage van het eigen onderzoek naar regionale samenwerking is onze leidraad bij het bepalen van een standpunt over samenwerking. We betrekken andere regionale rapporten bij de weging van ons standpunt. Wij vinden naast een goede positie voor onze raadsleden een betekenisvolle positie in het Drechtstedenbestuur vanuit Papendrecht essentieel.

Vaak gaat de discussie bij regionale

samenwerking over het proces. Een ombuiging naar een discussie over de inhoud vinden wij belangrijk. We denken vanuit gedeelde belangen. Wat halen we vanuit de regio en wat betekenen wij voor de regio? Aandachtspunten die vanuit het overdrachtsdocument vanuit de Drechtstad zijn meegegeven bekijken we en voeren we uit waar dat leidt tot meer grip, sturing en informatie.

Onze sturingsrol via opdrachtgeverschap en control ten aanzien van de centrale diensten

in de Drechtsteden kan sterker, uitgaande van verlengd lokaal bestuur.

Dialogoog met de samenleving

We gaan duidelijk en open communiceren met de samenleving. Dat betekent dat we onderwerpen voorleggen, keuzes uitleggen en luisteren naar ideeën (kennis), gevoelens en argumenten en deze meewegen in de besluitvorming.

De afgelopen periode zijn we ook bezig geweest met bestuurlijke vernieuwing.

Diverse voorstellen waren en zijn goed, maar nog niet echt opgepakt. We pakken dit met nieuwe energie op. De kern is op een open manier het samenspel tussen samenleving, raad, college en ambtelijke organisatie te organiseren. Wij zien bijvoorbeeld dat de beeldvormende fase anders moet worden georganiseerd. Meer buiten de formele vergaderingen en meer in alle vrijheid en openheid (minder politiek). Besluitvorming in de raad kan zo meer zichtbaar en dichtbij voor de gehele samenleving plaatsvinden.

Uitgangspunten organisatie en ambtelijk handelen

Het uitvoeren van taken is natuurlijk een zaak van het college en het management. Wij vinden een paar uitgangspunten zo belangrijk dat we ze meegeven. De dienstverlening van onze organisatie moet goed zijn. Daar waar nodig met maatwerk. Dat kan alleen adequaat als de ambtelijke organisatie voldoende kennis heeft van de lokale situatie. Het gemeentebestuur legt op een goede wijze verantwoording

af over keuzes en gevoerd beleid. Dit vergroot de zichtbaarheid van het bestuur. We verwachten effectieve en efficiënte werkwijzen. Wel is het belangrijk dat bij ons handelen de kwaliteit en integriteit voorop staan. Als we iets doen, doen we het goed.

Financiën



We willen een solide financieel beleid. Dat betekent dat we duidelijk begroten en ramen, zodat de begroting en de rekening goed in balans zijn. We werken vanuit de uitgangspunten van solide financieel beleid over netto schuldquote, solvabiliteit, grondexploitatie, belastingcapaciteit en structurele exploitatieruimte. In het bijzonder kijken we vanuit meerjarenperspectief naar onderhoud kapitaalgoederen en grote investeringen. We willen een betere koppeling van middelen aan prestaties, meetbaar vanuit de harde en zachte beleidsindicatoren vanuit de "Staat van de gemeente".

We realiseren ons dat het een aantal jaren vergt om vernieuwingen in de P&C-cyclus tot stand te brengen, maar we willen ieder jaar vooruitgang zien.

Ten aanzien van onze gemeentefinanciën spreken we een paar duidelijke regels af:

1. De schuldquote moet omlaag. Dat betekent dat we ook sparen om later investeringen te doen.
2. Heffingen, zoals afvalstoffenheffing en rioolheffing, zijn kostendekkend.
3. We reserveren geen geld in specifieke potjes zonder duidelijke bestemming. Binnen de financiële mogelijkheden vormen we wel een bestemmingsreserve duurzaamheid (vanuit een deel van de verkoop van de Eneco aandelen) om naar de toekomst toe de energietransitie mogelijk te maken.
4. De OZB mag alleen stijgen met het inflatiepercentage.

Aldus ondertekend te Papendrecht:

Papendrechts Algemeen Belang (PAB)

CDA

ChristenUnie

SGP

Bijlage Portefeuilleverdeling



Hoofdstuk 0 Bestuur en ondersteuning



		AM	AJ	KR	CV	PP
0.1 Bestuur	Raad, College, burgemeester, raadscommissies, voorlichting, regionale, landelijke en internationale bestuurlijke samenwerking, lokale rekenkamer, lokale ombudsfunctie					
	Accountantscontrole					
0.2 Burgerzaken	Rijbewijzen, paspoorten en burgerschap, leges					
	Externe kant dienstverlening					
	Verkiezingen, referenda					
0.3 Beheer overige gebouwen en gronden	Beheer, verhuur, instandhouding van gebouwen, gronden en landerijen die de gemeente (al of niet tijdelijk) in bezit heeft en niet in exploitatie neemt					
0.4 Ondersteuning organisatie	Overhead kosten: loonkosten overhead, huisvestingskosten, uitbestedingskosten bedrijfsvoering					
	P&O, ICT en facilitaire zaken intern inclusief bestuursondersteuning					
0.5 Treasury	Financiering, beleggingen, dividenden etc.					
0.61 OZB woningen	Belasting eigendom woningen, heffing en waardering onroerende zaken					
0.62 OZB niet-woningen	Belasting eigendom en gebruik bedrijven, heffing en waardering onroerende zaken					
0.63 Parkeerbelasting	Belasting, heffing en invordering					
0.64 Belastingen overig	Heffing en invordering belastingen exclusief toeristen- en forensenbelasting					
0.7 Algemene uitkering en overige uitkeringen gemeentefonds						
0.8 Overige baten en lasten	Stelposten, taakstellende bezuinigingen, begrotingsruimte, etc.					
0.9 Vennootschapsbelasting (VpB)						
0.10 Mutaties reserves						
0.11 Resultaat van de rekening van baten en lasten						

Hoofdstuk 1 Veiligheid



		AM	AJ	KR	CV	PP
1.1 Crisisbeheersing en brandweer	Brandbestrijding, preventie, rampenbestrijding					
1.2 Openbare orde en veiligheid	Formuleren van een integraal veiligheidsbeleid, toezicht en handhaving openbare orde, preventie, APV, parkeerpolitie (BOA's)					

Hoofdstuk 2 Verkeer, vervoer en waterstaat



		AM	AJ	KR	CV	PP
2.1 Verkeer en vervoer	Verkeersbeleid; wegeninfrastructuur; verkeersmaatregelen, werken voor derden					
2.2 Parkeren	Parkeervoorzieningen, regulering van het parkeren					
2.3 Recreatieve havens	Jachthavens					
2.4 Economische havens en waterwegen	Zee- en binnenhavens voor de beroepsvaart; doorgaande waterwegen (onder gemeentelijk beheer)					
2.5 Openbaar vervoer	Bus, tram en metro; taxivoer; veerdiensten; Voorzieningen ter ondersteuning van het openbaar vervoer					

Hoofdstuk 3 Economie



		AM	AJ	KR	CV	PP
3.1 Economische ontwikkeling	Algemeen beleid ter versterking van de economische bedrijvigheid					
3.2 Fysieke bedrijfsinfrastructuur	Fysieke condities scheppen voor alle vormen van bedrijvigheid					
3.3 Bedrijvenloket en bedrijfsregelingen	Voorlichting, advies en dienstverlening aan lokale bedrijven; financiële steunregelingen voor bedrijven; regelen straathandel					

Hoofdstuk 4 Onderwijs



		AM	AJ	KR	CV	PP
4.1 Openbaar basisonderwijs	Bestuurskosten voor gemeenten die zelf bestuur zijn					
4.2 Onderwijshuisvesting	Nieuwbouw, aanpassing en uitbreiding					
4.3 Onderwijsbeleid en leerlingzaken	Onderwijsbeleid: zorg en leerling-ondersteuning in het onderwijs, doorgaande leerlijnen leerlingzaken: stimuleren van onderwijsdeelname					

Hoofdstuk 5 Sport, recreatie en cultuur



		AM	AJ	KR	CV	PP
5.1 Sportbeleid en activering	Stimuleren van amateur en professionele topsport en breedtesport, gericht op de sportactiviteiten (de "software")					
5.2 Sportaccommodaties	Alle accommodaties voor sportbeoefening					
5.3 Cultuurpresentatie, cultuurproductie en cultuurparticipatie	Alle professionele als amateurkunstuitingen, faciliteiten (gebouwen, inventaris, uitgezonderd musea) om cultuur bij het publiek te brengen, ondersteuning van beoefenaars van professionele kunst (individueel en gezelschappen) en amateurkunstbeoefening en cultuureducatie					
5.4 Musea	Musea					
5.5 Cultureel erfgoed	Historische gebouwen, beschermde stads- en dorpsgezichten en overige objecten met historische waarde in de publieke ruimte					
5.6 Media	Bibliotheken, lokale omroep					
5.7 Openbaar groen en (openlucht) recreatie	Natuurbescherming, parken en plantsoenen, aanleg en onderhoud van kleine watergangen, gemeentelijke Recreatievoorzieningen, toeristische voorzieningen, overige recreatieve voorzieningen					

Hoofdstuk 6 Sociaal domein



		AM	AJ	KR	CV	PP
6.1 Samenkracht en burgerparticipatie	De lijn, ondersteunen en activeren van initiatieven van (groepen van) burgers, algemene voorzieningen gericht op participatie (waarvoor geen individuele beschikking nodig is)				CV	
6.2 Wijkteams	Bemiddeling in samenkracht en regisseursrol in de uniforme toegang tot de zorg				CV	
6.3 Inkomensregelingen	Inkomensvoorzieningen, loonkostensubsidies, armoedebeleid					PP
6.4 Begeleide participatie	Vormen van dagbesteding; beschut werken					PP
6.5 Arbeidsparticipatie	Instrumenten gericht op toeleiding naar werk					PP
6.6 Maatwerkvoorzieningen (WMO)	Materiële voorzieningen verstrekt op basis van een toekenningbeschikking (WMO)				CV	
6.71 Maatwerkdienstverlening 18+	Dienstverlening in de vorm van beschikbare uren en schuldhulpverlening, op basis van een toekenningbeschikking				CV	
6.72 Maatwerkdienstverlening 18-	Jeugdhulpverlening					PP
6.81 Geëscaleerde zorg 18+	Opvang en beschermd wonen in verband met verslaving, huiselijk geweld, psychische stoornis				CV	
6.82 Geëscaleerde zorg 18-	Veiligheid, jeugdclassering en opvang jeugd					PP

Hoofdstuk 7 Volksgezondheid en milieu



		AM	AJ	KR	CV	PP
7.1 Volksgezondheid	Openbare en Jeugdgezondheidszorg, ambulance en ziekenvervoer, verpleeginrichtingen			KR		
7.2 Riolering	Waterkwaliteit, opvang en verwerking van afval- en hemelwater		AJ			
7.3 Afval	Inzameling en verwerking van bedrijfs- en huishoudelijk afval		AJ			
7.4 Milieubeheer	Zorg voor de kwaliteit van bodem en lucht, bestrijding geluidshinder		AJ			
7.5 Begraafplaatsen en crematoria	Begraafplaatsen en crematoria			KR		

Hoofdstuk 8 Volkshuisvesting, Ruimtelijke en Stedelijke Ontwikkeling



		AM	AJ	KR	CV	PP
8.1 Ruimtelijke Ordening	Structuurplannen en -visies, bestemmingsplannen		AJ			
8.2 Grondexploitatie (niet bedrijventerreinen)	Grondverwerving, bouw en woonrijp maken, verkoop van bouwrijpe gronden (niet bedrijfsterrein)		AJ			
8.3 Wonen en bouwen	Volkshuisvesting, stads- en dorpsvernieuwing, wijkaanpak, dienstverlening aan derden		AJ			

Overige onderwerpen

	AM	AJ	KR	CV	PP
Communicatie	AM				
Drechtsteden					PP
Evenementen				CV	
Wijkgericht werken			KR		
Burgerparticipatie				CV	
Omgevingsvisie				CV	
Handhaving integraal uitvoerend	AM				
Bestuurlijke vernieuwing (intern)	AM				
Duurzaamheid en ecologie		AJ			
Alblasserwaard-Vijfheerenlanden			KR		
Loco 1		AJ			
Loco 2			KR		
Loco 3				CV	
Loco 4					PP
Vervangers van elkaar: CV en PP					
Vervangers van elkaar: AJ en KR					

AM = Aart-Jan Moerkerke (burgemeester)

AJ = Arno Janssen (PAB)

KR = Kees de Ruijter (CU)

CV = Corine Verver (PAB)

PP = Pieter Paans (CDA)



Gemeente Papendrecht
Markt 22
3351 PB Papendrecht
tel. 14 078