

Afspraken beheer toepasbare regels bruidsschat en toegevoegde Bbl-checks

18 maart 2024
Status: vastgesteld

In deze notitie liggen de afspraken vast die de VNG en het Serviceteam Rijk hebben gemaakt over het beheer van de toepasbare regels van de bruidsschat voor het omgevingsplan.

Inhoudsopgave

Inleiding.....	3
<i>Afspraken voor toepasbare regels volledig gebaseerd op bruidsschatregels.....</i>	<i>4</i>
<i>Beheer door gemeenten</i>	<i>4</i>
<i>Verbeteringen en correcties.....</i>	<i>4</i>
<i>Communicatie en overdracht.....</i>	<i>5</i>
<i>Ondersteuning</i>	<i>5</i>
<i>Termijn</i>	<i>5</i>
Afspraken voor vergunningchecks (deels) gebaseerd op Bbl-regels.....	6
<i>Beheer door gemeenten</i>	<i>6</i>
<i>Verbeteringen, correcties en nieuwe vergunningchecks</i>	<i>6</i>
<i>Communicatie en overdracht.....</i>	<i>7</i>
<i>Ondersteuning</i>	<i>8</i>
<i>Lokale fouten</i>	<i>9</i>
<i>Termijn.....</i>	<i>9</i>

Bijlage: Vergunningchecks voor bouwactiviteiten	10
<i>Inleiding</i>	10
<i>Vergunningchecks voor bouwactiviteiten volledig gebaseerd op Bbl-regels</i>	11
<i>Vergunningchecks voor bouwactiviteiten gebaseerd op bruidsschat- en Bbl-regels</i>	11
<i>Vergunningchecks voor bouwactiviteiten volledig gebaseerd op bruidsschatregels</i>	11
Bijlage: Stroomschema	13

Inleiding

Met de inwerkingtreding van de Omgevingswet is een aantal juridische regels op rijksniveau vervallen. Deze regels zijn met de inwerkingtreding van de Omgevingswet verhuisd naar het tijdelijk deel van het gemeentelijke omgevingsplan. Dit wordt de bruidsschat genoemd. Er is een bruidsschat voor gemeenten en een bruidsschat voor waterschappen. In deze notitie staat 'bruidsschat' steeds voor de bruidsschat voor gemeenten.

De bruidsschat bevat naast juridische ook toepasbare regels, zodat gemeenten vanaf de inwerkingtreding van de Omgevingswet beschikken over vergunningchecks, indieningsformulieren en maatregelen op maat gebaseerd op de bruidsschatregels. De bruidsschat is inclusief deze toepasbare regels in 2023 overgedragen aan de gemeenten.

In de toepasbare regels van de bruidsschat zijn 3 vergunningchecks voor bouwactiviteiten aanwezig die deels zijn gebaseerd op bruidsschatregels en deels op regels in het Besluit bouwwerken leefomgeving (Bbl). Ook zijn er 13 vergunningchecks voor bouwactiviteiten aanwezig die volledig op Bbl-regels zijn gebaseerd. Hier is voor gekozen vanwege de sterke samenhang tussen de regels voor bouwactiviteiten in het Bbl en in de bruidsschat. Zie de [bijlage](#) voor meer informatie hierover.

Het Serviceteam Rijk en de VNG hebben afspraken gemaakt over het beheer van de toepasbare regels van de bruidsschat. Deze afspraken liggen vast in deze notitie. Bij de afspraken is onderscheid gemaakt tussen: 1) de afspraken voor de toepasbare regels die volledig op bruidsschatregels zijn gebaseerd en 2) de afspraken voor de (deels) op het Bbl gebaseerde vergunningchecks voor bouwactiviteiten.

De afspraken zijn gebaseerd op de situatie in het eerste kwartaal van 2024 en worden opnieuw besproken en aangepast als gewijzigde omstandigheden daarom vragen.

In de [bijlage](#) is met een stroomschema aangegeven in welke situaties het Serviceteam Rijk zorgt voor nieuwe toepasbare regels en bijbehorende documentatie.

Afspraken voor toepasbare regels volledig gebaseerd op bruidsschatregels

Onderstaande afspraken gelden voor de toepasbare regels die volledig zijn gebaseerd op de juridische regels van de bruidsschat, inclusief de vergunningchecks voor bouwactiviteiten die volledig zijn gereguleerd in de bruidsschat. Zie de [bijlage](#) voor een opsomming van deze vergunningchecks voor bouwactiviteiten.

Beheer door gemeenten

1. Gemeenten beheren vanaf het moment van overdracht de toepasbare regels die volledig zijn gebaseerd op de bruidsschat. Ze passen ze aan als dat nodig is, zowel bij omgevingsplanwijzigingen als om verbeterpunten (zie punt 2 hieronder) te verwerken en kritieke fouten te corrigeren (zie punt 3 hieronder).

Verbeteringen en correcties

2. De VNG beheert, met ondersteuning van het Serviceteam Rijk en het Informatiepunt Leefomgeving (IPL0), een lijst met *verbeterpunten* voor de toepasbare regels van de bruidsschat. Deze lijst bevat door gemeenten en anderen gevonden verbeterpunten inclusief adviezen hoe deze verbeteringen door te voeren. De [lijst](#) is beschikbaar op de website van het IPL0.
Verbeterpunten betreffen zowel kritieke fouten (zie punt 3 hieronder) als onvolkomenheden waarvoor het advies is ze aan te passen, maar die niet leiden tot een onjuiste werking van de toepasbare regels. Enkele voorbeelden van dergelijke onvolkomenheden zijn:
 - o teksten van vragen en toelichtingen die onvolledig, overbodig of onduidelijk zijn;
 - o vragen die voor bepaalde werkzaamheden niet relevant zijn en automatisch beantwoord kunnen worden;
 - o verkeerde koppelingen met werkzaamheden.
3. Bij *kritieke fouten* in toepasbare regels van de bruidsschat levert het Serviceteam Rijk een *gecorrigeerde versie* van de betreffende toepasbare regels. Het Serviceteam Rijk levert ook een beschrijving van de correcties, zodat gemeenten deze zelf kunnen aanbrengen als ze geen gebruik kunnen of willen maken van de gecorrigeerde versie van het Serviceteam Rijk.
Kritieke fouten in de toepasbare regels van de bruidsschat zijn fouten:

- a. waardoor een vergunningcheck tot een verkeerde uitkomst leidt;
- b. waardoor een indieningsformulier niet voldoet aan de indieningsvereisten;
- c. waardoor maatregelen op maat niet overeen komen met de algemene regels.

Communicatie en overdracht

4. Het Serviceteam Rijk streeft ernaar de gecorrigeerde versie en bijbehorende beschrijving beschikbaar te maken uiterlijk 20 werkdagen nadat het Serviceteam Rijk heeft vastgesteld dat sprake is van een kritieke fout.
Het Serviceteam Rijk maakt de gecorrigeerde versie en bijbehorende beschrijving beschikbaar op [GitLab](#). Het Serviceteam Rijk meldt de beschikbaarheid van de gecorrigeerde versie en bijbehorende beschrijving met een nieuwsbericht op de IPLO-website.
5. De VNG zorgt er met ondersteuning van het Serviceteam Rijk en het Informatiepunt Leefomgeving (IPLO) voor dat een verwijzing naar de gecorrigeerde versie wordt toegevoegd aan de lijst met verbeterpunten.
6. De richtlijn voor gemeenten is dat ze zorgen dat de gecorrigeerde versie (van het Serviceteam Rijk of van de gemeente zelf) actief is in het Omgevingsloket uiterlijk 20 werkdagen nadat het Serviceteam Rijk de gecorrigeerde versie beschikbaar heeft gemaakt, zodat initiatiefnemers niet onnodig lang met fouten of onvolkomen worden geconfronteerd.

Ondersteuning

7. Gemeenten kunnen vragen over de gecorrigeerde versie en de bijbehorende documentatie stellen aan het Serviceteam Rijk via de IPLO-website.

Termijn

8. Bovenstaande afspraken gelden tot 1 januari 2025. Het Serviceteam Rijk zorgt ervoor dat ze tot die datum in staat is om de toepasbare regels van de bruidsschat te corrigeren en beschrijvingen van correcties te leveren.
Voor het einde van de termijn bepalen de VNG en het Serviceteam Rijk gezamenlijk of het nodig is de termijn te verlengen. De termijn wordt steeds met een kwartaal verlengd als in de laatste drie maanden één of meer kritieke fouten zijn geconstateerd.

Afspraken voor vergunningchecks (deels) gebaseerd op Bbl-regels

Onderstaande afspraken gelden voor de vergunningchecks voor bouwactiviteiten die deels of volledig zijn gebaseerd op juridische regels in het Bbl. Zie de [bijlage](#) voor een opsomming van deze vergunningchecks. Onderstaande afspraken gelden niet voor de vergunningchecks voor bouwactiviteiten die volledig zijn gebaseerd op bruidsschatregels.

Beheer door gemeenten

1. Gemeenten beheren vanaf het moment van overdracht de (deels) op het Bbl gebaseerde vergunningchecks. Ze passen ze aan als dat nodig is, zowel bij omgevingsplanwijzigingen als wanneer sprake is van verbeterpunten (zie punt 2 hieronder) of gecorrigeerde, gewijzigde of nieuwe vergunningchecks (zie punten 3, 4 en 5 hieronder). Gemeenten houden bij het aanpassen van deze vergunningchecks rekening met de vereisten uit het Bbl. Ze zorgen ervoor dat de vergunningchecks blijven voldoen aan de eisen uit het Bbl, tenzij ze in het omgevingsplan afwijken van die eisen.

Verbeteringen, correcties en nieuwe vergunningchecks

2. De VNG zorgt ervoor dat *verbeterpunten* voor deze vergunningchecks worden opgenomen in de lijst met verbeterpunten zoals beschreven bij punt 2 van de afspraken voor de toepasbare regels die volledig zijn gebaseerd op bruidsschatregels.
3. Bij *fouten* in de (deels) op het Bbl gebaseerde vergunningchecks levert het Serviceteam Rijk een *gecorrigeerde versie* van de betreffende vergunningchecks. Het Serviceteam rijk levert ook documentatie waarin de correcties zijn beschreven, zodat gemeenten deze zelf kunnen aanbrengen als ze geen gebruik kunnen of willen maken van de gecorrigeerde versie van het Serviceteam Rijk.

4. Bij *wijzigingen in de juridische Bbl-regels* voor bouwactiviteiten levert het Serviceteam Rijk een *gewijzigde versie* van de door de wijziging geraakte vergunningchecks. Het Serviceteam Rijk levert ook documentatie waarin de wijzigingen zijn beschreven, zodat gemeenten deze zelf kunnen aanbrengen als ze geen gebruik kunnen of willen maken van de nieuwe versie van het Serviceteam Rijk.
5. Bij *nieuwe juridische Bbl-regels voor bouwactiviteiten* kan het ministerie van BZK besluiten dat het Serviceteam Rijk een *nieuwe (nog niet bestaande) vergunningcheck* maakt om over te dragen aan gemeenten. Het Serviceteam Rijk levert dan een nieuwe vergunningcheck en bijbehorende documentatie.
6. Bij *nieuwe Bbl-regels voor bouwactiviteiten* waarvoor een *nieuwe (nog niet bestaande) vergunningcheck* wordt gemaakt kan het nodig zijn om een nieuwe annotatie voor een bouwactiviteit toe te voegen naast de bestaande bouwactiviteiten in de bruidsschat. Als dat nodig is moeten gemeenten deze nieuwe activiteitannotatie toevoegen aan hun omgevingsplan in het STOP/TPOD-formaat, zodat ze de vergunningcheck kunnen registreren in de landelijke voorziening. Dit vraagt een omgevingsplanwijziging, ondanks dat het omgevingsplan inhoudelijk niet wijzigt. Het Serviceteam Rijk streeft ernaar om geen nieuwe activiteitannotaties te introduceren en zoveel als mogelijk gebruik te maken van de activiteitannotaties zoals die in de bruidsschat zijn opgenomen. Het Serviceteam Rijk neemt hiervoor een aandachtspunt op in de digitoets van regelgeving.

Communicatie en overdracht

7. Het Serviceteam Rijk kondigt een *gewijzigde* vergunningcheck (als gevolg van punt 4 hierboven) aan op het moment dat het Serviceteam Rijk heeft vastgesteld dat een gewijzigde versie nodig is vanwege wijzigingen in het Bbl. De gewijzigde versie wordt aangekondigd met een nieuwsbericht op de IPLO-website.
N.B.: Inhoudelijke afstemming over de wijzigingen in de juridische regels van het Bbl vindt in een eerder stadium plaats, tijdens de interbestuurlijke consultatie. Dat is geen onderdeel van de afspraken in deze notitie.
8. Het Serviceteam Rijk kondigt een *nieuwe (nog niet bestaande) vergunningcheck* (als gevolg van punt 5 hierboven) aan op het moment dat is vastgesteld dat een nieuwe vergunningcheck wordt gemaakt om over te dragen aan gemeenten. De nieuwe vergunningcheck wordt aangekondigd met een nieuwsbericht op de IPLO-website.
N.B.: Inhoudelijke afstemming over de wijzigingen in de juridische regels van het Bbl vindt in een eerder stadium plaats, tijdens de interbestuurlijke consultatie. Dat is geen onderdeel van de afspraken in deze notitie.
9. Het Serviceteam Rijk kan samen met de VNG het initiatief nemen om een *gecorrigeerde, gewijzigde* of *nieuwe* vergunningcheck voorafgaand aan de overdracht af te stemmen met vertegenwoordigers van gemeenten.
N.B.: Deze afstemming betreft alleen de aanpassingen aan de vergunningcheck of de nieuwe vergunningcheck en niet de wijzigingen in het Bbl.

10. Het Serviceteam Rijk streeft ernaar, als sprake is van een kritieke fout, de *gecorrigeerde vergunningcheck* en bijbehorende documentatie beschikbaar te stellen uiterlijk 20 werkdagen nadat door het Serviceteam Rijk is vastgesteld dat sprake is van een kritieke fout.
Zie punt 3 van de afspraken voor volledig op de bruidsschat gebaseerde toepasbare regels voor de definitie van 'kritieke fout'.
11. Het Serviceteam Rijk streeft ernaar een *gewijzigde vergunningcheck* en bijbehorende documentatie beschikbaar te stellen uiterlijk 30 werkdagen voor de inwerkingtreding van de gewijzigde Bbl-regels.
12. Het Serviceteam Rijk streeft ernaar een *nieuwe (nog niet bestaande) vergunningcheck* en bijbehorende documentatie beschikbaar te stellen uiterlijk 30 werkdagen voor de inwerkingtreding van de nieuwe Bbl-regels.
Het Serviceteam Rijk en de VNG spannen zich er voor in dat de nieuwe vergunningcheck vanaf dat moment is te gebruiken in een andere omgeving van het Omgevingsloket dan de productie-omgeving, zodat gemeenten er kennis van kunnen nemen voordat de nieuwe Bbl-regels in werking treden.
13. Het Serviceteam Rijk maakt een *gecorrigeerde* of *gewijzigde* of *nieuwe (nog niet bestaande) vergunningcheck* en bijbehorende documentatie beschikbaar op [GitLab](#).
Het Serviceteam Rijk meldt de beschikbaarheid van de vergunningcheck met een nieuwsbericht op de IPLO-website.
14. De VNG zorgt er met ondersteuning van het Serviceteam Rijk en het Informatiepunt Leefomgeving (IPLO) voor dat verwijzingen naar gecorrigeerde, gewijzigde en nieuwe vergunningchecks worden toegevoegd aan de lijst met verbeterpunten.
15. De richtlijn voor gemeenten is dat ze zorgen dat de *gecorrigeerde* vergunningcheck (van het Serviceteam Rijk of van de gemeente zelf) actief is in het Omgevingsloket uiterlijk 20 werkdagen nadat het Serviceteam Rijk de gecorrigeerde versie beschikbaar heeft gemaakt, zodat initiatiefnemers niet onnodig lang met fouten of onvolkomen in de vergunningcheck worden geconfronteerd.
16. De richtlijn voor gemeenten is dat ze zorgen dat *gewijzigde* of *nieuwe (nog niet bestaande)* vergunningcheck actief wordt in het Omgevingsloket op het moment dat de gewijzigde of nieuwe juridische Bbl-regels in werking treden, zodat initiatiefnemers niet met een verouderde of ontbrekende vergunningcheck worden geconfronteerd.

Ondersteuning

17. Gemeenten kunnen vragen over de gecorrigeerde, gewijzigde of nieuwe vergunningcheck en bijbehorende documentatie stellen aan het Serviceteam Rijk via de IPLO-website.

Lokale fouten

18. Het Serviceteam rijk kan constateren dat een (deels) op het Bbl gebaseerde vergunningcheck bij een gemeente in het Omgevingsloket niet overeenkomt met de regels in het Bbl. Het Serviceteam rijk kan de gemeente daarvan op de hoogte stellen en vragen om dit te herstellen.

Bij een kritische fout kan het Serviceteam Rijk de gemeente vragen om de vergunningcheck te vervangen door een versie die direct de uitkomst toont “Wij hebben een fout geconstateerd in deze vragenboom. Neem contact op met de gemeente.” zolang de gemeente de fout nog niet heeft hersteld

Mogelijke oorzaken van lokale fouten in een (deels) op het Bbl gebaseerde vergunningcheck zijn dat:

- een gemeente de vergunningcheck heeft gewijzigd waardoor deze niet meer overeenkomt met de regels van het Bbl zonder dat het omgevingsplan een afwijking van de betreffende Bbl-regels bevat;
- een gemeente de vergunningcheck niet heeft vervangen door de gecorrigeerde of gewijzigde versie van het Serviceteam rijk.

Termijn

19. Bovenstaande afspraken blijven van kracht zolang gemeenten de (deels) op het Bbl gebaseerde vergunningchecks in beheer hebben.

Bijlage: Vergunningchecks voor bouwactiviteiten

Inleiding

Onder de Omgevingswet is de regelgeving voor de zogenaamde ruimtelijke bouwactiviteit verdeeld over het Besluit bouwwerken leefomgeving (Bbl) en de bruidsschat voor het omgevingsplan. In de bruidsschat is bepaald dat het verboden is om zonder vergunning een bouwactiviteit te verrichten. Ook wijst de bruidsschat een aantal soorten bouwwerken aan die onder voorwaarden vergunningvrij zijn, zoals bijbehorende bouwwerk en zwembad. Ook het Bbl wijst een aantal soorten bouwwerken aan die onder voorwaarden vergunningvrij zijn, zoals dakraam en vlaggenmast. Gemeenten kunnen in hun omgevingsplan de voorwaarden uit zowel het Bbl als de bruidsschat verruimen en meer vergunningvrij maken.

De bruidsschat bevat de aanvraagvereisten voor vergunningaanvragen voor deze bouwactiviteiten. Dit zijn generieke vereisten die gelden voor alle soorten bouwactiviteiten. Het Bbl bevat hier geen aanvraagvereisten voor.

Vanwege de verdeling van regels voor bouwactiviteiten over het Bbl en de bruidsschat is er voor gekozen om de vergunningchecks die zijn gebaseerd op de Bbl-regels voor bouwactiviteiten toe te voegen aan de toepasbare regels van de bruidsschat en over te dragen aan gemeenten. Dit heeft de volgende voordelen:

- Alle vergunningchecks voor bouwactiviteiten kunnen de gebruiker in het Omgevingsloket doorverwijzen naar het vergunningaanvraagformulier voor de bouwactiviteit. Als de vergunningchecks die zijn gebaseerd op het Bbl niet waren opgenomen in de bruidsschat, dan zouden deze vergunningchecks de gebruiker in het loket niet door kunnen verwijzen naar het juiste aanvraagformulier.
- Als gemeenten de regels voor bouwactiviteiten verruimen kunnen ze deze wijzigingen zelf verwerken in de vergunningchecks, ook in de vergunningchecks die (deels) gebaseerd zijn op het Bbl. Ze zijn daarvoor niet afhankelijk van het Serviceteam Rijk.
- Het is nu mogelijk om te voorkomen dat in deze vergunningchecks bepaalde vragen meerdere keren worden gesteld. Dat zou niet te voorkomen zijn als een deel van deze vergunningchecks bij het rijk in beheer zou zijn.
- Het is nu mogelijk om voor het plaatsen van respectievelijk een dakkapel, erfafscheiding en speeltoestel één vergunningcheck te maken gebaseerd op zowel de Bbl- als de bruidsschatregels voor deze bouwwerken. Waren deze vergunningchecks niet toegevoegd aan de bruidsschat? Dan zouden er voor ieder van deze bouwwerken twee vergunningchecks zijn, één van het rijk voor de Bbl-regels en één van de gemeente voor de bruidsschatregels.

Vergunningchecks voor bouwactiviteiten volledig gebaseerd op Bbl-regels

De bruidsschat bevat voor onderstaande bouwactiviteiten vergunningchecks die volledig op Bbl-regels zijn gebaseerd:

1. Afscheiding tussen balkons of dakterrassen bouwen, in stand houden of gebruiken;
2. Ander bouwwerk bouwen, in stand houden of gebruiken;
3. Antenne-installatie bouwen, in stand houden of gebruiken;
4. Bouwkeet, bouwbord, steiger, heistelling, hijskraan, damwand, bouwweg, terreinverharding, terreininrichting of andere hulpconstructie bouwen, in stand houden of gebruiken;
5. Bouwwerk voor een infrastructurele of openbare voorziening bouwen, in stand houden of gebruiken;
6. Zonnepaneel of zonnecollector bouwen, in stand houden of gebruiken;
7. Constructie voor overbruggen van terreinhoogteverschil bouwen, in stand houden of gebruiken;
8. Dakraam, daklicht, lichtstraat of soortgelijke daglichtvoorziening bouwen, in stand houden of gebruiken;
9. Kozijn, kozijninvulling, gevelpaneel of boeideel, of stucwerk bouwen, in stand houden of gebruiken;
10. Tuinmeubilair bouwen, in stand houden of gebruiken;
11. Gewoon onderhoud verrichten aan een bouwwerk;
12. Vlaggenmast bouwen, in stand houden of gebruiken;
13. Zonwering, rolhek, luik of rolluik bouwen, in stand houden of gebruiken.

Vergunningchecks voor bouwactiviteiten gebaseerd op bruidsschat- en Bbl-regels

De bruidsschat bevat voor onderstaande bouwactiviteiten vergunningchecks die deels op bruidsschatregels en deels op Bbl-regels zijn gebaseerd:

1. Dakkapel bouwen, in stand houden of gebruiken;
2. Erf- of perceelafscheiding bouwen, in stand houden of gebruiken;
3. Sport- of speeltoestel bouwen, in stand houden of gebruiken.

Vergunningchecks voor bouwactiviteiten volledig gebaseerd op bruidsschatregels

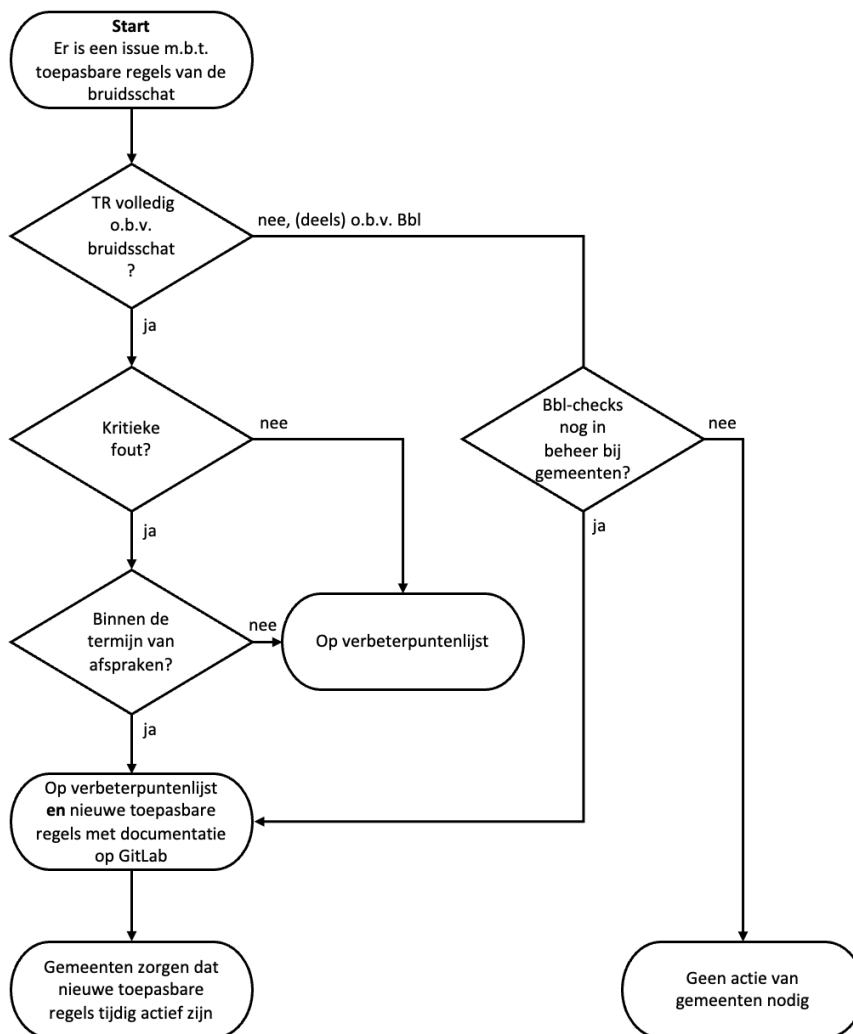
De bruidsschat bevat voor onderstaande bouwactiviteiten vergunningchecks die volledig op bruidsschatregels zijn gebaseerd:

1. Bijbehorend bouwwerk of een uitbreiding daarvan bouwen, in stand houden of gebruiken;
2. Bouwwerk veranderen;
3. Bouwwerk voor agrarische bedrijfsvoering bouwen, in stand houden of gebruiken;
4. Buisleiding bouwen, in stand houden of gebruiken;

5. Recreatief nachtverblijf bouwen, in stand houden of gebruiken;
6. Zwembad, bubbelbad of soortgelijke voorziening of vijver bouwen, in stand houden of gebruiken.

Bijlage: Stroomschema

In onderstaand stroomschema is aangegeven in welke situaties het Serviceteam Rijk zorgt voor nieuwe toepasbare regels en bijbehorende documentatie.



Zijn de toepasbare regels volledig op basis van de bruidsschat?

Gaat het om toepasbare regels die volledig zijn gebaseerd op bruidsschatregels of om een vergunningcheck voor een bouwactiviteit die (deels) is gebaseerd op Bbl-regels?

Is sprake van een kritieke fout?

Een kritieke fout is een fout in de toepasbare regels waardoor:

- een vergunningcheck tot een verkeerde uitkomst leidt;
- een indieningsformulier niet voldoet aan de indieningsvereisten;
- maatregelen op maat niet overeen komen met de algemene regels.

Is het binnen de termijn waarin de afspraken gelden?

De afspraken voor *de toepasbare regels die volledig zijn gebaseerd op bruidsschatregels* gelden tot 1 januari 2025, met steeds een verlenging van drie maanden als in de laatste drie maanden één of meer kritieke fouten zijn gevonden.

N.B.: De afspraken voor *de (deels) op het Bbl gebaseerde vergunningchecks* gelden zolang deze vergunningchecks in beheer zijn bij gemeenten.