

Gegevens raadsleden na gemeenteraadsverkiezingen

Dit document bevat de volgende gegevens van raadsleden:

- Aantal raadsleden naar gemeentegrootte 2010-2021.
- Aantal raadsleden naar politieke partij 2010-2021.
- Aandeel vrouwelijke raadsleden naar politieke partij 2010-2021.
- Aandeel vrouwelijke raadsleden naar gemeentegrootte 2010-2021.
- Aandeel vrouwelijke raadsleden naar provincie 2010-2021.
- Gemiddelde leeftijd raadsleden naar gemeentegrootte 2010-2021.
- Gemiddelde leeftijd raadsleden naar politieke partij 2010-2021.

In deze rapportage zijn de gegevens van na de gemeenteraadsverkiezingen van 2010, 2014 en 2018 en van januari 2019, 2020 en 2021 weergegeven.

In deze rapportage is onderscheid gemaakt tussen de lokale partijen en de overige landelijke partijen. De overige landelijke partijen zijn 50Plus, AOV, DENK, Forum voor Democratie, Lijst Pim Fortuyn, Onafhankelijke Senaat, Partij voor de Dieren en Partij voor de Vrijheid en Democratie. Vanaf 2018 zijn ook de raadsleden van de overige landelijke partijen apart weergegeven.

In deze rapportage zijn alleen de gegevens van de raadsleden van de gemeenten meegenomen. De raadsleden van de stadsdelen en deelraden zijn niet meegenomen (bestond tot 1 januari 2014).

*De auteursrechten op deze gegevens behoren toe aan de VNG.
De gegevens zijn bewerkt en geanalyseerd door BMC Onderzoek.*

Aantal raadsleden naar gemeentegrootteklasse

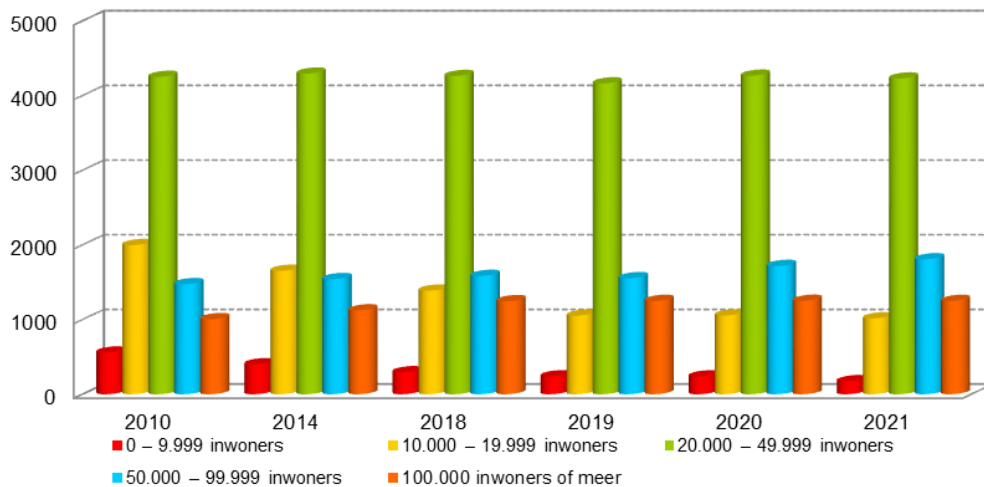
Het aantal raadsleden uitgesplitst naar gemeentegrootteklasse is te zien in onderstaande tabel en figuur.

Tabel 1 Aantal raadsleden naar gemeentegrootteklasse

	2010	2014	2018	2019	2020	2021
0 – 9.999 inwoners	559	402	295	240	239	174
10.000 – 19.999 inwoners	1.998	1.654	1.388	1.053	1.056	1.016
20.000 – 49.999 inwoners	4.251	4.295	4.263	4.164	4.267	4.229
50.000 – 99.999 inwoners	1.475	1.543	1.586	1.554	1.719	1.808
100.000 inwoners of meer	1.006	1.124	1.247	1.250	1.252	1.250
Totaal	9.289	9.018	8.779	8.261	8.533	8.477

Het totaal aantal raadsleden is in de analyseperiode gedaald. De categorie 20.000-50.000 inwoners heeft de meeste raadsleden. Dit is direct verklaarbaar door het feit dat dit de grootste categorie is qua aantal gemeenten. Veel kleine gemeenten (tot 20.000 inwoners) zijn verdwenen als gevolg van gemeentelijke herindelingen. Hierdoor is ook het aantal raadsleden in kleinere gemeenten gedaald. In de categorie tot 10.000 inwoners is het aantal raadsleden gedaald van 559 na de verkiezingen van 2010 naar 174 in 2021.

Figuur 1 Aantal raadsleden naar gemeentegrootteklasse



Aandeel raadsleden naar politieke partij

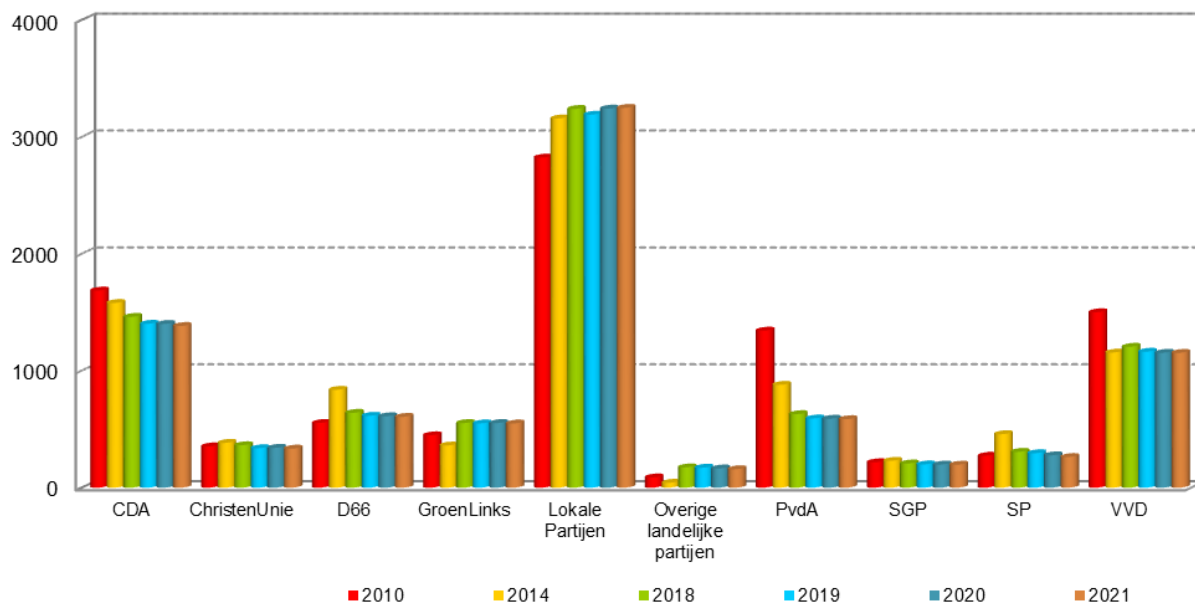
In onderstaande tabel en figuur zijn de raadsleden per politieke partij weergegeven.

Tabel 2 Aantal en percentage raadsleden per politieke partij

	2010		2014		2018		2019		2020		2021	
CDA	1.686	18%	1.580	17%	1.461	17%	1.402	16%	1.401	16%	1.383	16%
ChristenUnie	353	4%	384	4%	363	4%	338	4%	341	4%	334	4%
D66	554	6%	837	9%	640	7%	615	7%	611	7%	606	7%
GroenLinks	448	5%	361	4%	553	6%	550	6%	553	6%	549	6%
Lokale Partijen	2.824	30%	3.159	35%	3.240	37%	3.191	37%	3.243	38%	3.249	38%
Overige landelijke partijen	88	1%	42	0%	174	2%	171	2%	165	2%	158	2%
PvdA	1.343	14%	880	10%	629	7%	592	7%	590	7%	586	7%
SGP	217	2%	230	3%	207	2%	199	2%	198	2%	197	2%
SP	273	3%	458	5%	307	3%	295	3%	277	3%	262	3%
VVD	1.501	16%	1.156	13%	1.205	14%	1.163	14%	1.154	14%	1.153	14%
Totaal	9.287	100%	9.087	100%	8.779	100%	8.516	100%	8.533	100%	8.477	100%

De aantallen raadsleden per politieke partij wijzigen vooral als gevolg van de uitslagen van de landelijke gemeenteraadsverkiezingen. In andere jaren zijn er hooguit veranderingen bij een beperkt aantal gemeenten als gevolg van bijvoorbeeld gemeentelijke herindelingen en tussentijdse verkiezingen, of raadsleden die uit de partij stappen en een eigen fractie gaan vormen. Het effect van deze veranderingen is landelijk gezien beperkt. Tussen 2010 en 2021 zijn vooral PvdA, VVD en CDA raadsleden kwijtgeraakt. De lokale partijen, overige partijen en GroenLinks hebben er tussen 2010 en 2021 het meeste aantal raadsleden bij gekregen. De lokale partijen hebben in 2021, net als in de andere jaren, het grootste aantal raadsleden.

Figuur 2 Aantal raadsleden per politieke partij



Aandeel vrouwelijke raadsleden naar politieke partij

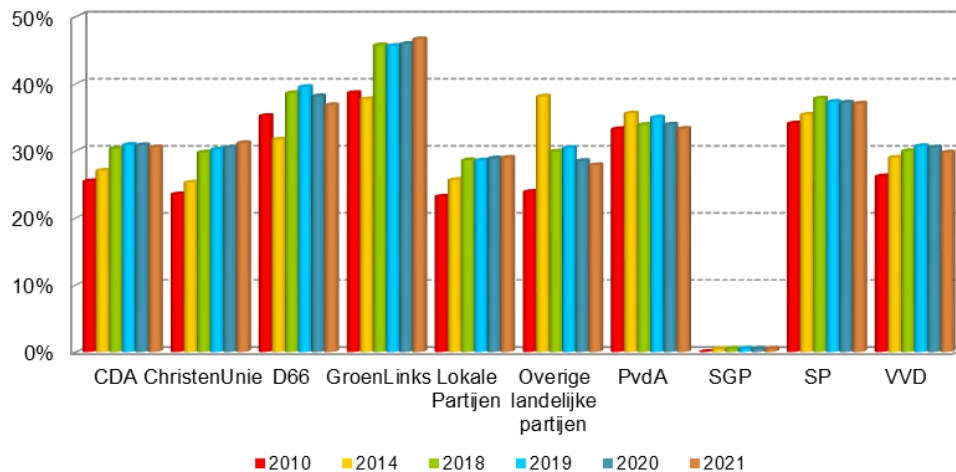
In onderstaande tabel en figuur is een overzicht te zien van het aandeel vrouwelijke raadsleden uitgesplitst naar politieke partij.

Tabel 3 Aandeel vrouwelijke raadsleden naar politieke partij

	2010	2014	2018	2019	2020	2021
CDA	25%	27%	30%	31%	31%	31%
ChristenUnie	24%	25%	30%	30%	30%	31%
D66	35%	32%	39%	40%	38%	37%
GroenLinks	39%	38%	46%	46%	46%	47%
Lokale Partijen	23%	26%	29%	29%	29%	29%
Overige landelijke partijen	24%	38%	30%	30%	28%	28%
PvdA	33%	36%	34%	35%	34%	33%
SGP	0%	0%	0%	1%	1%	1%
SP	34%	35%	38%	37%	37%	37%
VVD	26%	29%	30%	31%	31%	30%
Totaal	27%	28%	31%	31%	31%	31%

Tussen 2010 en 2021 is bij alle partijen het aandeel vrouwelijke raadsleden gelijk gebleven of toegenomen. In 2021 heeft GroenLinks met 47% het hoogste percentage vrouwelijke raadsleden, gevolgd door D66 (37%) en SP (37%). SGP staat met betrekking tot het aandeel vrouwelijke raadsleden altijd onderaan.

Figuur 3 Aandeel vrouwelijke raadsleden naar politieke partij



Aandeel vrouwelijke raadsleden naar gemeentegrootteklasse

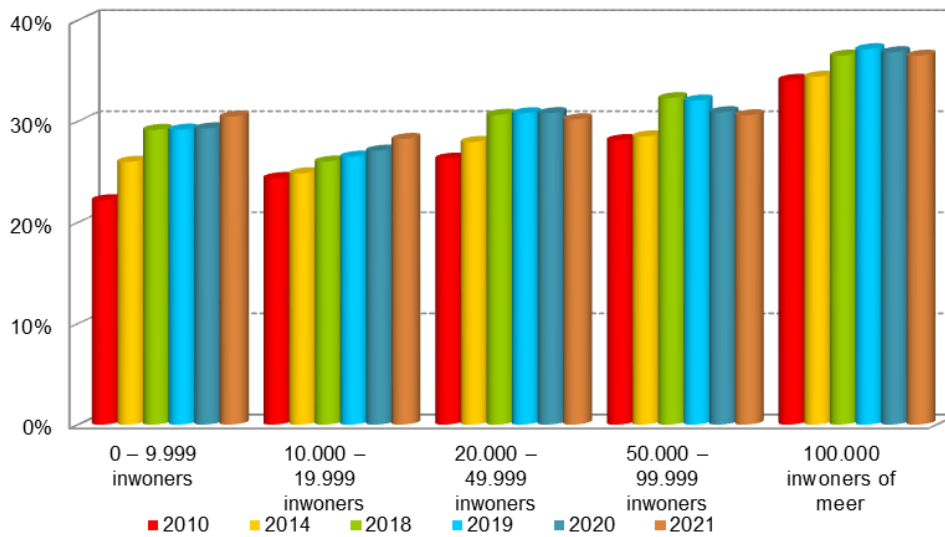
In tabel 4 en figuur 4 is het aandeel vrouwelijke raadsleden (het aantal vrouwelijke raadsleden ten opzichte van het totaal aantal raadsleden) naar gemeentegrootteklasse weergegeven.

Tabel 4 Aandeel vrouwelijke raadsleden naar gemeentegrootteklasse

	2010	2014	2018	2019	2020	2021
0 – 9.999 inwoners	22%	26%	29%	29%	29%	30%
10.000 – 19.999 inwoners	24%	25%	26%	26%	27%	28%
20.000 – 49.999 inwoners	26%	28%	31%	31%	31%	30%
50.000 – 99.999 inwoners	28%	28%	32%	32%	31%	31%
100.000 inwoners of meer	34%	34%	36%	37%	37%	36%
Totaal	27%	28%	31%	31%	31%	31%

Het aandeel vrouwelijke raadsleden is gestegen van 27% in 2010 naar 31% in 2021. In gemeenten met meer dan 100.000 inwoners zijn relatief meer vrouwelijke raadsleden dan in gemeenten met minder dan 100.000 inwoners.

Figuur 4 Aandeel vrouwelijke raadsleden naar gemeentegrootteklasse



Aandeel vrouwelijke raadsleden naar provincie

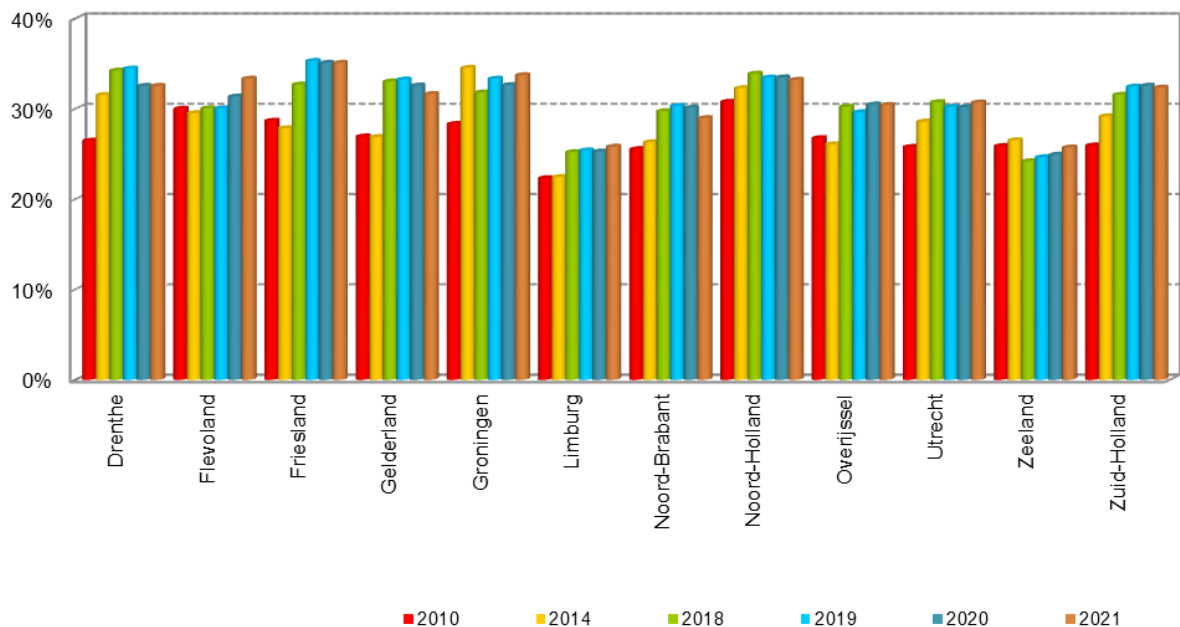
Het aandeel vrouwelijke raadsleden is in onderstaande tabel en figuur uitgesplitst per provincie.

Tabel 5 Aandeel vrouwelijke raadsleden naar provincie

	2010	2014	2018	2019	2020	2021
Drenthe	26%	32%	34%	34%	33%	33%
Flevoland	30%	30%	30%	30%	31%	33%
Friesland	29%	28%	33%	35%	35%	35%
Gelderland	27%	27%	33%	33%	33%	32%
Groningen	28%	35%	32%	33%	33%	34%
Limburg	22%	22%	25%	25%	25%	26%
Noord-Brabant	26%	26%	30%	30%	30%	29%
Noord-Holland	31%	32%	34%	33%	33%	33%
Overijssel	27%	26%	30%	30%	30%	30%
Utrecht	26%	29%	31%	30%	30%	31%
Zeeland	26%	27%	24%	25%	25%	26%
Zuid-Holland	26%	29%	32%	32%	33%	32%
Totaal	27%	28%	31%	31%	31%	31%

Het percentage vrouwelijke raadsleden is in 2021 het grootst in de provincie Friesland (35%) en het kleinst in Limburg (26%) en Zeeland (26%). In alle twaalf provincies is het aandeel vrouwelijke raadsleden in 2021 gelijk of hoger dan na de verkiezingen van 2010.

Figuur 5 Aandeel vrouwelijke raadsleden naar provincie



Gemiddelde leeftijd raadsleden naar gemeentegrootteklasse

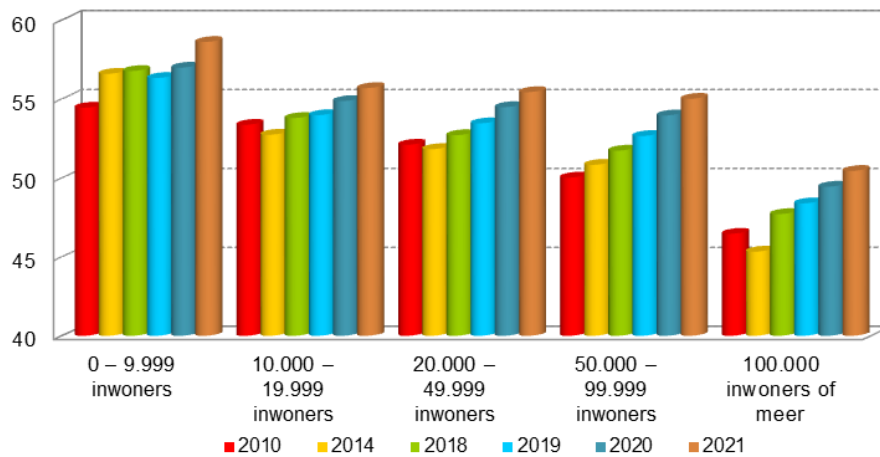
In de tabel en figuur hieronder is de gemiddelde leeftijd van raadsleden naar gemeentegrootteklasse te zien.

Tabel 6 Gemiddelde leeftijd raadsleden naar gemeentegrootteklasse

	2010	2014	2018	2019	2020	2021
0 – 9.999 inwoners	54,5	56,6	56,8	56,3	57,0	58,6
10.000 – 19.999 inwoners	53,4	52,7	53,8	54,0	54,9	55,7
20.000 – 49.999 inwoners	52,1	51,8	52,7	53,5	54,5	55,4
50.000 – 99.999 inwoners	50,0	50,8	51,7	52,7	54,0	55,0
100.000 inwoners of meer	46,5	45,3	47,7	48,4	49,4	50,5
Totaal	51,5	51,2	52,2	52,7	53,8	54,8

Voor alle gemeentegrootteklassen geldt dat de gemiddelde leeftijd van raadsleden in 2021 hoger ligt dan in 2010. In 2021 is de gemiddelde leeftijd van de wethouders het hoogst in gemeenten met minder dan 10.000 inwoners en het laagst in gemeenten met meer dan 100.000 inwoners.

Figuur 6 Gemiddelde leeftijd raadsleden naar gemeentegrootteklasse



Gemiddelde leeftijd raadsleden naar politieke partij

De gemiddelde leeftijd van raadsleden per politieke partij is te zien in tabel 7 en in figuur 7.

Tabel 7 Gemiddelde leeftijd raadsleden naar politieke partij

	2010	2014	2018	2019	2020	2021
CDA	51,7	50,8	51,1	51,5	52,3	53,1
ChristenUnie	49,8	49,9	51,3	51,2	52,1	53,1
D66	48,0	47,3	48,0	48,5	49,9	51,1
GroenLinks	48,6	48,2	49,6	50,0	50,9	52,1
Lokale Partijen	54,1	54,2	55,6	56,3	57,2	58,1
Overige landelijke partijen	51,7	51,1	49,6	50,7	51,9	52,3
PvdA	50,3	50,8	51,8	52,1	53,5	54,4
SGP	47,8	46,9	47,5	48,5	49,3	50,3
SP	48,0	48,2	50,4	51,5	52,9	53,5
VVD	50,6	49,7	49,5	49,9	51,0	52,1
Totaal	51,5	51,2	52,2	52,8	53,8	54,8

De gemiddelde leeftijd van de raadsleden ligt in 2021 bij alle partijen iets hoger dan in 2010. In 2021 ligt de gemiddelde leeftijd het hoogst bij de lokale partijen (58,1 jaar) en het laagst bij SGP (50,3 jaar).

Figuur 7 Gemiddelde leeftijd raadsleden naar politieke partij

