



gemeente
BORSELE

SAMEN HET ONGEWONE GEWOON MAKEN

LOKALE INCLUSIE AGENDA BORSELE 2023-2025



Voorwoord

Iedereen doet mee in Borsele

Voor u ligt de Lokale Inclusie Agenda: 'Samen het ongewone gewoon maken'. In deze agenda beschrijven we welke stappen de gemeente Borsele de komende jaren zet om nog toegankelijker te worden. We streven ernaar een gemeente te zijn waarin iedereen telt en zo veel mogelijk mee kan doen. Het maakt daarbij niet uit of je een beperking hebt of niet. Samen zorgen we ervoor dat Borsele een gemeente is waar inwoners prettig kunnen wonen, werken en leven. Daarbij is het van belang dat winkels, sportvoorzieningen en openbaar vervoer zoveel mogelijk toegankelijk zijn voor iedereen.

Met deze Lokale Inclusie Agenda geven we weer hoe wij het internationale VN-verdrag Handicap praktisch tot uitvoering brengen in onze gemeente. We hebben actiepunten uiteengezet die onze prioriteiten op dit gebied laten zien en voeren zo stap voor stap verbeteringen door.

Verder bouwen

We hebben als Borsele het doel om een gemeente te zijn waarin iedereen kan meedoen. Ik ben er trots op dat we verder mogen bouwen op wat al goed gaat in Borsele. We boeken steeds meer zichtbare en merkbare resultaten. Tegelijkertijd is er ook nog veel te verbeteren in onze gemeente. Daar blijven we aan werken, samen met verschillende bedrijven, organisaties en vrijwilligers. En we hopen dat steeds meer Borsele inwoners met ons meedoen.

Borsele zonder drempels

Bij alles wat we doen, moeten we ons afvragen: hoe toegankelijk is het eigenlijk? We hopen dat inwoners ons blijven wijzen op wat beter kan. Zo bouwen we letterlijk en figuurlijk samen verder aan een Borsele zonder drempels. Een Borsele waar iedereen, met of zonder beperking, zich thuis kan voelen en mee kan doen. Samen maken we het ongewone gewoon.

Marga van de Plasse-Nagelkerke
Wethouder



INHOUDSOPGAVE

Voorwoord	2
1. Inleiding	4
2. Een inclusieve samenleving maken we samen	6
3. Thema: Bewustwording	8
4. Thema: Fysieke toegankelijkheid, wonen en leefomgeving	9
5. Thema: Informatie en communicatie	10
6. Thema: Welzijn, gezondheid en ondersteuning	11
7. Thema: Vrije tijd	12
8. Voortgang en evaluatie	13
De Lokale Inclusie Agenda Borsele in het kort	14

1. Inleiding



Op 14 juli 2016 trad het VN-verdrag inzake de rechten van personen met een handicap (hierna: VN-verdrag Handicap) in werking. Dit verdrag heeft als doel dat de wereld toegankelijk en inclusief wordt voor iedereen. In een inclusieve en toegankelijke maatschappij doen mensen met een beperking op gelijke voet mee in de samenleving. Ze horen erbij. Om dit te bewerkstelligen, moeten mensen met een beperking dezelfde kansen en mogelijkheden krijgen als mensen zonder een beperking. Deze mensenrechten staan ook beschreven in het VN-verdrag Handicap.

Gemeenten spelen een belangrijke rol in de uitvoering van het VN-verdrag Handicap. Iedere Nederlandse gemeente is verplicht te werken aan een geleidelijke realisatie van dit verdrag. Hiervoor moeten ze een integraal plan opstellen, dat ook wel de Lokale Inclusie Agenda (LIA) wordt genoemd. Een LIA zorgt ervoor dat op lokaal niveau de mensenrechten uit het VN-verdrag Handicap worden gewaarborgd.

Over wie gaat het VN-verdrag Handicap?

Het VN-verdrag Handicap gaat over mensen met een zichtbare en/of onzichtbare beperking. De schatting is dat in Nederland zo'n 2 miljoen mensen hiermee te maken hebben. Naast aandacht voor lichamelijke beperkingen is er binnen het thema 'toegankelijkheid' ook aandacht voor mensen met een visuele beperking of mensen met een psychische beperking. Het gaat in het VN-verdrag Handicap om 'totale toegankelijkheid' in de breedste zin van het woord.

Cijfers over gezondheid en beperkingen (%)	% Borsele	% Nederland
Goed/zeer goed ervaren gezondheid	78.2	78.4
Langdurige ziekte of aandoening	32.1	32.5
Minstens een beperking	13.7	15.2
Mobiliteitsbeperking	8.3	9.6
Gehoorbeperving	4.6	4.6
Gezichtsbeperking	4.2	5.6

Bron: [RIVM \(2020\)](#). Percentage betreft de bevolking van 18 jaar en ouder

Wat bedoelen we met toegankelijkheid en inclusie?

De woorden toegankelijkheid en inclusie komen meermaals terug in deze Lokale Inclusie Agenda. Wat verstaan we hieronder? In een toegankelijke en inclusieve samenleving zorgen we voor de randvoorwaarden dat iedereen kan meedoen. Dit geldt voor mensen met en zonder een zichtbare en/of onzichtbare beperking. Toegankelijkheid betekent dat ieder mens toegang heeft tot dezelfde plekken en diensten. We zorgen ervoor dat onze gebouwen toegankelijk zijn voor mensen met een fysieke beperking en dat slechtzienden de mogelijkheid hebben om onze website te beluisteren. Ook zorgen we ervoor dat we in onze informatieverstrekking en contacten met inwoners in begrijpelijke taal spreken. Inclusie (insluiting) houdt in dat iedereen, ongeacht zijn of haar beperking, erbij hoort en zo veel mogelijk mee kan doen.

Doelstelling

De gemeente Borsele wil een inclusieve gemeente zijn voor mensen met en zonder handicap, beperking of kwetsbaarheid. Toegankelijkheid in Borsele is de norm, niet de uitzondering. Hier werken we aan door uitvoering te geven aan de actiepunten die we omschrijven in deze Lokale Inclusie Agenda.

We beseffen dat we er met de acties in deze agenda nog lang niet zijn. Uitsluiting gaat immers vaak vanzelf, terwijl inclusie voortdurende inzet vraagt. Er zijn altijd nieuwe doelen die we onszelf kunnen stellen. Toch willen we met onze actiepunten laten zien dat we aan toegankelijkheid werken, hierin willen leren en zo stap voor stap de doelen in het VN-verdrag Handicap willen nastreven. Niet alle voorzieningen in de gemeente hoeven direct toegankelijk te zijn: het verdrag verplicht de overheid en maatschappelijke organisaties op al deze terreinen zichtbare en merkbare vooruitgang te boeken. Bij nieuw beleid moet de gemeente wel altijd rekening houden met de positie van mensen met een beperking.

De Lokale Inclusie Agenda is opgesteld door Domein Samenleving. Als gemeente Borsele zijn we echter gezamenlijk verantwoordelijk voor de verbetering van de toegankelijkheid in onze gemeente. Daarvoor is het enerzijds van belang dat we intern bij beleidsvorming en -uitvoering domeinoverstijgend samenwerken. Anderzijds streven we ernaar dat we met onze voorbeeldrol inwoners en organisaties stimuleren om ook hun steentje bij te dragen aan toegankelijkheid.

Leeswijzer

Onze Lokale Inclusie Agenda is als volgt opgebouwd: na deze inleiding gaan we in het tweede hoofdstuk kort in op de totstandkoming van deze nota. We omschrijven onze uitgangspunten, werkwijze en de relatie tussen deze nota en diverse andere Borselse beleidsdocumenten. In de vijf hoofdstukken daarna gaan we in op vijf thema's op het gebied van toegankelijkheid.

“We werken aan een Borselse samenleving waarin inwoners met een beperking zo zelfstandig mogelijk kunnen leven.”

Deze vijf thema's zijn:

1. **Bewustwording**
2. **Fysieke toegankelijkheid, wonen en leefomgeving**
3. **Informatie & communicatie**
4. **Welzijn, gezondheid & ondersteuning**
5. **Vrije tijd**

Elk thema komt aan bod in een apart hoofdstuk en omschrijft onze toekomstvisie, wat er al gebeurt in de gemeente en welke actiepunten we in het kader van dat specifieke thema willen uitvoeren. Binnen elk thema bestaan er immers anno 2023 nog steeds fysieke en figuurlijke drempels die een toegankelijke en inclusieve maatschappij in de weg staan. Door ernaar te streven deze drempels stap voor stap weg te nemen, werken we aan een Borselse samenleving waarin inwoners met een beperking zo zelfstandig mogelijk kunnen leven. Aan het einde van deze nota hebben we de thema's en acties van de Lokale Inclusie Agenda Borsele samengevat.



2. Een inclusieve samenleving maken we samen

Wij geloven dat wanneer onze gemeente toegankelijker wordt, al onze inwoners daarop vooruitgaan. Een stoep zonder drempels of palen is immers niet alleen fijn voor mensen in een rolstoel, maar ook voor ouderen met een rollator of ouders met een kinderwagen. We ontwikkelen daarom geen apart inclusief beleid, maar maken de acties uit deze agenda onderdeel van bestaand en nieuw te ontwikkelen beleid. Hierbij is het betrekken van de doelgroep een belangrijk uitgangspunt.

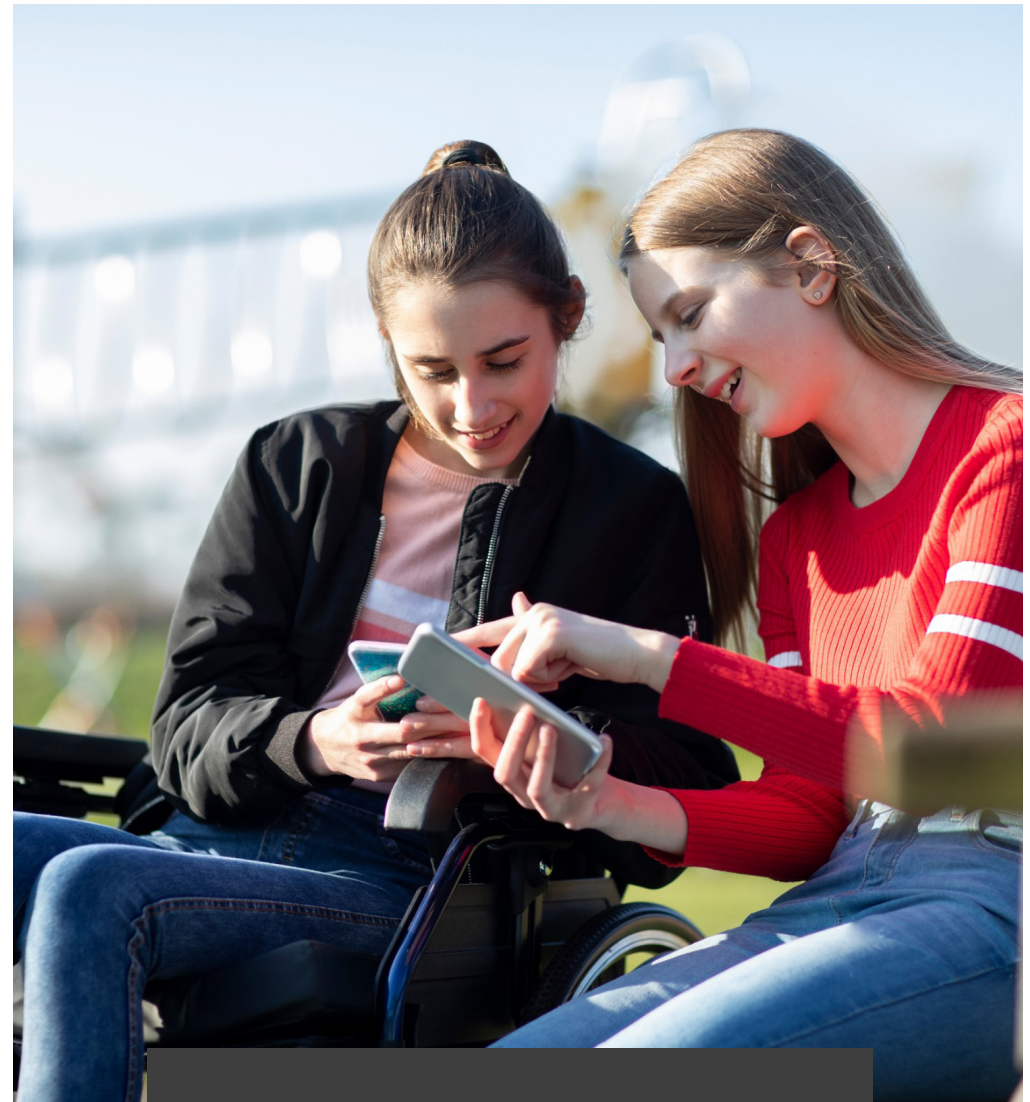
Nothing about us without us

Een van de belangrijkste uitgangspunten van het VN-Verdrag is: *'nothing about us without us'*. Niets over ons zonder ons. Dit betekent dat we de doelgroep betrekken bij het maken en uitvoeren van de Lokale Inclusie Agenda. Zij weten immers als geen ander welke drempels er zijn en hoe deze weggenomen kunnen worden. Met behulp van de doelgroep ontdekken we wat we anders of beter kunnen doen op het gebied van toegankelijkheid.

Werkwijze

Ter voorbereiding op deze Lokale Inclusie Agenda hebben we een oproep gedaan aan inwoners om mee te denken over de toegankelijkheid van onze gemeente. Wat gaat er goed, wat kan er beter? Hier hebben we diverse inwoners over gesproken. Ook hebben we gesprekken gehad met de Wmo-raad, Seniorenraad, Cliëntenraad GR de Bevelanden en de JongerenRaad. Hieruit zijn verschillende aandachtspunten naar voren gekomen die een plek hebben gekregen in deze agenda.

Bewustwording van toegankelijkheid en inclusie begint bij onszelf. Daarom hebben we ook intern gesprekken gehad met collega's van alle domeinen en teams. Zo hebben we geïnventariseerd wat we op dit moment al (bewust en onbewust) aan toegankelijkheid doen en welke verbeterpunten onze collega's nog zien. We hebben op basis van al deze gesprekken met inwoners, collega's en adviesraden een brede inventarisatie gemaakt van ideeën en aandachts- en verbeterpunten op het gebied van toegankelijkheid. Deze hebben we onderverdeeld in de vijf thema's zoals genoemd in hoofdstuk 1.



Doelgroep

De Wet gelijke behandeling op grond van handicap of chronische ziekte (Wgbh/cz) stelt dat mensen met een handicap of chronische ziekte hetzelfde moeten worden behandeld als ieder ander. In deze agenda vormen zij onze doelgroep.

Relatie met andere nota's

Gemeente Borsele werkt continu aan de ambitie om Borsele een gemeente te laten zijn waarin iedereen zich thuis kan voelen en mee kan doen in de samenleving. Naast mensen met een handicap of chronische ziekte zijn er diverse andere doelgroepen die ook drempels kennen op dit gebied, zoals statushouders en mensen met schuldenproblematiek. Deze doelgroepen laten we echter buiten deze agenda. Actiepunten gericht op deze doelgroepen komen immers al naar voren in andere beleidsstukken, zoals de Kadernota Armoede & Schulden De Bevelanden 2021-2024. Onze Lokale Inclusie Agenda kent duidelijke raakvlakken met verschillende bestaande en toekomstige beleidsnota's. Deze relaties lichten we hieronder kort toe.

Actieplan Sociaal Domein

Ons streven om een gemeente te zijn waarin iedereen zich thuis kan voelen en mee kan doen, is onder andere opgenomen in de beleidsnota Sociaal Domein 'Een samenleving maak je samen' (2020-2023). Deze nota noemen we ook wel het Actieplan Sociaal Domein. Het plan is van toepassing op het hele spectrum van het sociaal domein. Veel van de onderwerpen en speerpunten uit deze nota hebben raakvlak met onze Lokale Inclusie Agenda. De thema's die in deze Lokale Inclusie Agenda worden behandeld, bouwen verder aan de basis die er al is in Borsele.

Omgevingsvisie

Op dit moment werkt de gemeente aan de Omgevingsvisie. Inclusie en toegankelijkheid zijn principes die uiteraard ook worden meegenomen bij het opstellen van deze Omgevingsvisie. Om tot een Omgevingsvisie te komen, wordt door de gemeente samengewerkt met inwoners. Een aantal punten uit deze Lokale Inclusie Agenda zullen

ook overlap hebben met de Omgevingsvisie die momenteel naar verwachting in 2023 van start gaat.

Dienstverlenings- en Communicatievisie

Onze dienstverlening moet toegankelijk zijn voor iedereen. Dit streven komt naar voren in de toekomstige Dienstverlenings- en Communicatievisie (2022-2026). Diverse verbeterpunten die naar voren komen in deze Lokale Inclusie Agenda maken ook onderdeel uit van het uitvoeringsplan van de visie.

Actieplan sport, bewegen en gezondheid

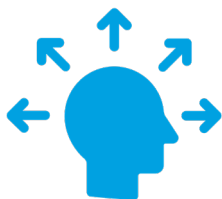
Sport en bewegen spelen een belangrijke rol in het (zo lang mogelijk) meedoen in de samenleving. Iedereen moet een leven lang plezier in sport en bewegen kunnen hebben; ongehinderd, zonder drempels en in een veilige en gezonde omgeving. Om die ambitie te bereiken, heeft de gemeente Borsele het Actieplan sport, bewegen en gezondheid: 'Meebewegen' (2022-2025) vastgesteld. Een aantal punten uit deze Lokale Inclusie Agenda zullen we verbinden aan de uitgangspunten van dit actieplan.

Financiën en capaciteit

De uitvoering van de Lokale Inclusie Agenda wordt, voor zover mogelijk, onderdeel van bestaande en lopende projecten binnen de domeinen. Zo maken we ons algemene beleid steeds inclusiever en toegankelijker. Bij het bepalen van het ambitieniveau van deze agenda hebben we realistische inzet van menskracht en middelen als uitgangspunt genomen. De acties kunnen budgetneutraal uitgevoerd worden. Er wordt geen extra capaciteit ingezet voor het uitvoeren van de acties.



3. Thema: Bewustwording



Een inclusieve samenleving begint met inclusief denken en bewustwording over de obstakels die mensen (kunnen) ondervinden om volwaardig mee te kunnen doen. Bewustwording creëert ruimte voor verbeteringen.

Binnen gemeente Borsele maken we inclusief denken en werken daarom zo veel mogelijk vanzelfsprekend. Daarnaast maken we ook onze Borselse inwoners, ondernemers en organisaties bewust van toegankelijkheid en inclusie. Onze doelstelling is dat we ons als samenleving meer bewust worden van deze thema's en dat dit ook terug te zien is in de verbeteringen die wij en onze inwoners rondom toegankelijkheid en inclusie hebben doorgevoerd.

Wat gebeurt er al in Borsele?

Bewustwording is een breed begrip dat is ingebed in alle levensgebieden en beleidsonderwerpen. Tegelijkertijd is bewustwording rondom toegankelijkheid een thema waar gemeente Borsele op dit moment nog weinig actief op inzet. Als vanzelfsprekend houden we bij beleidsontwikkeling en -uitvoering zo veel mogelijk rekening met toegankelijkheid. Hiervoor zijn echter niet voor ieder beleidsveld (algemene) richtlijnen beschikbaar of opgesteld. Dat maakt het onderwerp kwetsbaar.

Waar gaan we mee aan de slag?

Actie 1: Bewustwording intern vergroten

We benoemen per domein een 'inclusie-aanjager'. Deze collega's houden de acties uit de Lokale Inclusie Agenda onder de aandacht binnen de teams. Zij hebben daarnaast als taak om collega's aan het denken te zetten en gesprekken te faciliteren



over toegankelijkheid en inclusie binnen hun werkzaamheden. Ook besteden we er via interne communicatie blijvend aandacht aan door bijvoorbeeld goede inclusie-voorbeelden van andere gemeenten¹ te delen.

Actie 2: Deelnemen aan de Week van de Toegankelijkheid

We doen mee aan de landelijke Week van de Toegankelijkheid. De Week van de Toegankelijkheid is een initiatief van Leder(in), een landelijk netwerk van mensen met een beperking of chronische ziekte. Met onze deelname aan de Week van de Toegankelijkheid creëren we zowel intern als extern gerichte bewustwording voor het thema.

Actie 3: Bewustwording creëren onder Borselse organisaties en ondernemers

We stimuleren organisaties en ondernemers om bewust na te denken over de toegankelijkheid en inclusie in hun bedrijf of organisatie en helpen hen om deze te bevorderen. Hiervoor verspreiden we een gratis checklist die ze kunnen gebruiken om de toegankelijkheid van hun bedrijf te verbeteren,

bijvoorbeeld tijdens de Week van de Toegankelijkheid. We benadrukken daarnaast als gemeente dat toegankelijk ondernemen loont. Met vaak verrassend eenvoudige aanpassingen kunnen bedrijven en organisaties toegankelijker worden voor iedereen.

Actie 4: Bewustwording creëren bij basisscholen

Scholen moeten ervoor zorgen dat elk kind een passende plek krijgt, ook (of misschien wel juist) als leerlingen extra begeleiding en ondersteuning nodig hebben. Dit is vastgelegd in de Wet passend onderwijs. Tijdens bestaande overleggen met de schoolbesturen, zoals in het OLOB, brengen we het thema toegankelijkheid onder de aandacht. Daarnaast adviseren we scholen die zelf met dit thema aan de slag willen gaan en wijzen we hen op beschikbare lespakketten rondom het onderwerp inclusie.

¹Gemeente Rotterdam heeft bijvoorbeeld een checklist opgesteld voor toegankelijke festivals en evenementen. Zie ook Thema 7: vrije tijd (actie 1)

4. Thema: Fysieke toegankelijkheid, wonen en leefomgeving



Een leven lang fijn wonen in de gemeente Borsele moet voor iedereen mogelijk zijn. Inwoners met een beperking of langdurige ziekte kunnen rekenen op onze ondersteuning om zelfstandig te kunnen (blijven) wonen.

Bij nieuwe woningen is er oog voor toegankelijkheid en de sfeer en leefomstandigheden in de kernen zijn voor iedereen toegankelijk. Niet alleen in de woning zelf, maar ook in het dorps huis, op weg naar de supermarkt of rondom de basisschool. Dat is wat we voor elkaar willen krijgen. We beseffen dat we dit niet alleen kunnen en willen doen. We delen een gelijke verantwoordelijkheid voor die inclusieve samenleving en helpen elkaar hierbij.

Wat gebeurt er al in Borsele?

Fysieke toegankelijkheid, wonen en leefomgeving zijn thema's die betrekking hebben op verschillende gebieden. Bij de bouw van nieuwe (publieks)gebouwen in de gemeente Borsele voldoen we aan de eisen uit het Bouwbesluit. Daarnaast bepaalt de Kieswet dat de stemlokalen zodanig zijn aangelegd en zo zijn ingericht dat kiezers met lichamelijke beperkingen zoveel mogelijk hun stemmen zelfstandig kunnen uitbrengen. De gemeente Borsele voldoet ook aan deze eisen. Lokaal hebben we de 'Woon++-regeling'. Met deze regeling helpen we inwoners op weg bij de realisatie van aanpassingen in de woning om langer zelfstandig thuis te blijven wonen. De regeling geldt voor inwoners van Borsele die 55+ zijn of een beperking hebben. Ten slotte vragen we in onze regionale overlegstructuren en samenwerking met Beveland Wonen aandacht voor voldoende toegankelijke woningen.

Waar gaan we mee aan de slag?

Actie 1: In kaart brengen toegankelijkheid gebouwen

We brengen in kaart hoe toegankelijk de gemeentelijke gebouwen (de dorps huizen, het gemeentehuis en 't Hof Stenevate) zijn. Dit doen we door tijdens onze gebouwinspectie de gebouwen voortaan ook te toetsen aan de huidige richtlijnen van toegankelijkheid. Hiervoor stellen we in afstemming met gebouwenbeheer een aparte checklist op. De resultaten hiervan geven per gebouw aan hoe toegankelijk het gebouw is en welke verbeterpunten er nog zijn. Deze verbeterpunten kunnen bijvoorbeeld bij een renovatie worden meegenomen (zie actie 2).

Actie 2: Aandacht voor toegankelijkheid bij renovatie

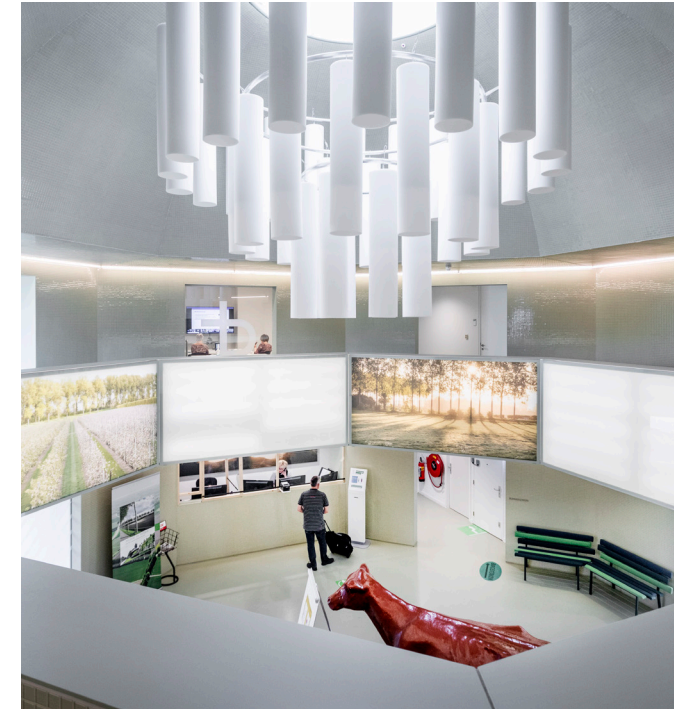
Bij aanpassing of renovatie van een gemeentelijk gebouw, zoals een dorps huis, hebben we aandacht voor toegankelijkheid. De collega's van gebouwenbeheer bekijken per situatie de mogelijkheid om bij de aanpassing of renovatie ook gelijk de toegankelijkheid te verbeteren. Zo hebben we oog voor de toekomstbestendigheid van onze gemeentelijke gebouwen voor iedere doelgroep

Actie 3: Promotie Buitenbeter App

We gaan de Buitenbeter App meer promoten via onze eigen mediakanalen, zodat inwoners weten hoe ze snel en makkelijk een melding kunnen maken. Via de Buitenbeter App kunnen inwoners een melding doen over de openbare ruimte, bijvoorbeeld over een losliggende



stoeptegels. Via de app komt de melding rechtstreeks bij de gemeente terecht, wordt deze snel opgepakt en ontvangt de inwoner een terugkoppeling. Gebruik van deze app kan zo letterlijke drempels wegnemen.



Actie 4: Toegankelijkheid in woonvisie

In 2023 gaan we aan de slag met een woon-zorgvisie die onderdeel uitmaakt van de nieuwe regionale Bevelandse woonvisie en een lokaal uitvoeringsplan. Het onderwerp 'toegankelijkheid' wordt daarin meegenomen.

5. Thema: Informatie en communicatie



Hoe kunnen we onze communicatie en dienstverlening zo vormgeven dat het uitnodigend is voor iedereen en iedereen er gebruik van kan maken? Dat is wat gemeente Borsele wil bereiken. Inwoners begrijpen de berichtgeving die we zenden vanuit de

gemeente. Ook is het eenvoudig voor inwoners om met ons contact op te nemen. De website van de gemeente is toegankelijk. We willen daarnaast de stap maken om de inclusieve samenleving zichtbaar te maken in onze teksten en beeldmaterialen. Dit doen we door de gehele diversiteit van de Borselse samenleving af te beelden.

Wat gebeurt er al in Borsele?

We streven ernaar om alle gemeentelijke communicatie-uitingen te schrijven in eenvoudige taal (B1-niveau). We vinden het namelijk belangrijk dat iedereen onze (online) informatie kan lezen en begrijpen. Alle nieuwe medewerkers krijgen daarom een schrijftraining en onze taalambassadeurs helpen medewerkers met het verbeteren van teksten richting inwoners. We besteden daarnaast al veel aandacht aan de toegankelijkheid, het gebruiksgemak en de vindbaarheid van onze gemeentelijke website. Deze website is eind 2020 vernieuwd en voldoet aan de huidige toegankelijkheidseisen zoals vastgelegd in het Tijdelijk besluit digitale toegankelijkheid overheid.

Waar gaan we mee aan de slag?

Actie 1: Laagdrempelige en heldere communicatie

We communiceren op een laagdrempelige manier waardoor alle inwoners toegang hebben tot de informatie die we als gemeente verstrekken. Dat doen we door op verschillende manieren te communiceren



en niet altijd met alleen 'tekst op papier'. We onderzoeken hoe we een diverse middelenmix kunnen inzetten die aansluit op de behoeften van onze inwoners. Denk hierbij bijvoorbeeld aan de inzet van audiovisuele middelen zoals video of het gebruik van afbeeldingen naast de tekst. Zo maken we onze communicatie begrijpelijker en toegankelijker.

Actie 2: Inzet van divers beeldmateriaal

Op onze websites, in foto's op sociale media en bij het maken van communicatie-uitingen streven we naar het gebruik van inclusief beeldmateriaal. Dit is van belang omdat we met ons beeldmateriaal een representatieve weergave van onze diverse Borselse samenleving willen geven. We willen op een positieve en vanzelfsprekende manier laten zien dat iedereen erbij hoort en meedoet in Borsele.

Actie 3: Verdere versterking van digitale toegankelijkheid

We maken een plan van aanpak hoe we aan de Wet digitale toegankelijkheid kunnen blijven voldoen en geven hier uitvoering aan. Daarbij onderzoeken we ook hoe we de overige gemeentelijke websites kunnen laten voldoen aan de toegankelijkheidseisen, net zoals op onze gemeentelijke website (www.borsele.nl) het geval is. In dit onderzoek hebben we ook aandacht voor inwoners die niet of minder digitaal vaardig zijn.

6. Thema: Welzijn, gezondheid en ondersteuning



We hechten belang aan een stevige basis voor iedereen. Als gemeente vertrouwen en bouwen we op de bereidheid van inwoners, organisaties en ondernemers om zich in te zetten voor elkaar en voor hun dorpen. Dit versterkt de samenredzaamheid.

Vrijwilligerswerk, burenhulp, informele

zorg en maatschappelijk verantwoord ondernemerschap zijn essentieel voor een goed functionerende samenleving. Er zijn de afgelopen jaren al veel voorzieningen vanuit de samenleving ontstaan en gecreëerd. Wanneer deze voorzieningen aanwezig zijn, zijn inwoners beter in staat regie te voeren over hun eigen leven en bovendien een bijdrage te leveren aan de gemeenschap. De gemeente draagt waar nodig bij en voorziet in een vangnet wanneer er mensen voor kortere of langere tijd (noodzakelijke) ondersteuning nodig hebben.

Wat gebeurt er al in Borsele?

Het VrijwilligersHuis Borsele is de welzijnsorganisatie in de gemeente Borsele. Vanuit het VrijwilligersHuis bieden we brede ondersteuning, zodat onze inwoners zo comfortabel en zelfstandig mogelijk kunnen wonen en leven in Borsele. Dit doen we door verschillende diensten aan te bieden zoals de Vrijwillige Thuisadministratie, Mantelzorgondersteuning, Maaltijdondersteuning en Welzijn op Recept. Ook zijn we een dementievriendelijke gemeente. Met deze projecten blijven we vooral doorgaan. Ook bieden we ondersteuning vanuit Borsele Beweegt, het Centrum voor Jeugd & Gezin, GR de Bevelanden en andere maatschappelijke partners. De inzet van deze partijen en samenwerkingspartners is erop gericht dat iedereen mee kan blijven doen. Daarnaast blijven we voldoen aan de verplichtingen die we vanuit de landelijke wetgeving en programma's op het gebied van welzijn, gezondheid en ondersteuning hebben.

Waar gaan we mee aan de slag?

Actie 1: Actieve ondersteuning in de dorpen

In de gemeente Borsele heeft ieder dorp een welzijnswerker van het VrijwilligersHuis die actief is in het dorp. Deze welzijnswerkers bieden een luisterend oor, laagdrempelige ondersteuning en zetten hun netwerk op het dorp in voor hulpvragen. Onze welzijnswerkers sluiten per dorp aan bij de lokale behoeften. Hiermee maken we het vragen van hulp en ondersteuning (ook op het gebied van toegankelijkheid) laagdrempeliger en verstevigen we de samenwerking tussen lokale en sociale netwerken.

Actie 2: Aanpak laaggeletterdheid

In Nederland is ongeveer 12% van de bevolking laaggeletterd. In gemeente Borsele gaat dit volgens schattingen om ongeveer 10%.² Dit houdt in dat in Borsele ongeveer één op de tien inwoners moeite heeft met lezen en/of schrijven. We besteden daarom meer aandacht aan het herkennen van signalen van laaggeletterdheid. Daarnaast promoten we de Taalhuizen en het aanbod van de Bibliotheek. Zo ondersteunen we onze inwoners op het gebied van lezen, schrijven en digitale vaardigheden. Tegelijkertijd stimuleren we daarmee sociale ontmoetingen. Deze actie heeft ook raakvlakken met actie 1 uit hoofdstuk 5: Laagdrempelige en heldere communicatie.



² Zie www.geletterdheidinzicht.nl voor het uitgebreide onderzoek naar laaggeletterdheid in Nederlandse gemeenten (2020).

7. Thema: Vrije tijd



We geloven dat iedereen in Borsele niet alleen een toeschouwer van, maar ook een deelnemer aan cultuur, vrije tijd en sport moet kunnen zijn. Een inclusieve beweging creëren wordt soms gezien als een gunst voor de mensen die drempels ervaren. Voor de samenleving als geheel is het echter

beter als de talenten van iedereen gezien én benut worden. We stimuleren daarom een mix aan mensen op de clubs en verenigingen, tijdens evenementen en in speeltuinen. Iedereen doet mee en is volwaardig lid van de samenleving. Iedereen kan vrije tijd zonder drempels invullen.

Wat gebeurt er al in Borsele?

In het Borsels Actieplan Sport, Bewegen en Gezondheid (2022-2025) staat inclusief sporten als een van de actiepunten genoemd. Onze ambitie is dat elke inwoner van Borsele - jong én oud, met én zonder belemmering en met én zonder beperking - een leven lang plezier kan beleven aan sporten en bewegen. Om dit te realiseren, zijn er in het actieplan diverse acties rondom toegankelijkheid en inclusie opgenomen. Zo zijn bijvoorbeeld de sport- en beweegactiviteiten die we als gemeente Borsele (Borsele Beweegt) organiseren voor iedereen toegankelijk.

Waar gaan we mee aan de slag?

Actie 1: Toegankelijkheid als aandachtspunt bij evenementenvergunningen

Evenementen in gemeente Borsele horen voor iedereen toegankelijk te zijn. Wanneer organisatoren een evenement willen organiseren, vragen ze hiervoor een vergunning aan. Om organisatoren bewust te maken van de (on)toegankelijkheid van hun evenement,

nemen we toegankelijkheid op als aandachtspunt in het aanvraagformulier. Zo stimuleren we organisatoren om bewust de toegankelijkheid van hun evenement te onderzoeken en te vergroten. Als gemeente maken we hiervoor een checklist waarmee een organisator kan zien op welke manier een evenement toegankelijk(er) kan worden gemaakt. Iedere organisator die een melding doet of een vergunning aanvraagt, ontvangt de checklist voor toegankelijke evenementen. Zo reiken we handvatten aan en werken we samen aan een vrijetijdsector die voor iedereen toegankelijk is.

Actie 2: Toegankelijkheid als aandachtspunt bij subsidies

We houden onze bestaande subsidieregelingen tegen het licht en onderzoeken bij welke regelingen we inclusiviteit en toegankelijkheid kunnen opnemen als voorwaarde of aandachtspunt. We houden er rekening

mee dat het bij subsidiezaken vaak om vrijwilligerswerk gaat. Bij nieuwe subsidieregelingen nemen we het, indien passend, op voorhand op.

Actie 3: Samen spelen

Inclusief spelen wordt een van de thema's van de nieuwe nota op het gebied van speeltuinbeleid. We streven ernaar dat de speeltuinen in onze gemeente een ontmoetingsplek zijn voor iedereen; voor jong en oud, voor kinderen met en zonder beperking. We bieden advies en ondersteuning wanneer speeltuinverenigingen aan de slag willen met een inclusief speeltoestel en/of de toegankelijkheid van een speeltuin willen verbeteren. Dit is niet alleen gunstig voor kinderen in een rolstoel, maar ook voor ouderen met een rollator of ouders met een kinderwagen.



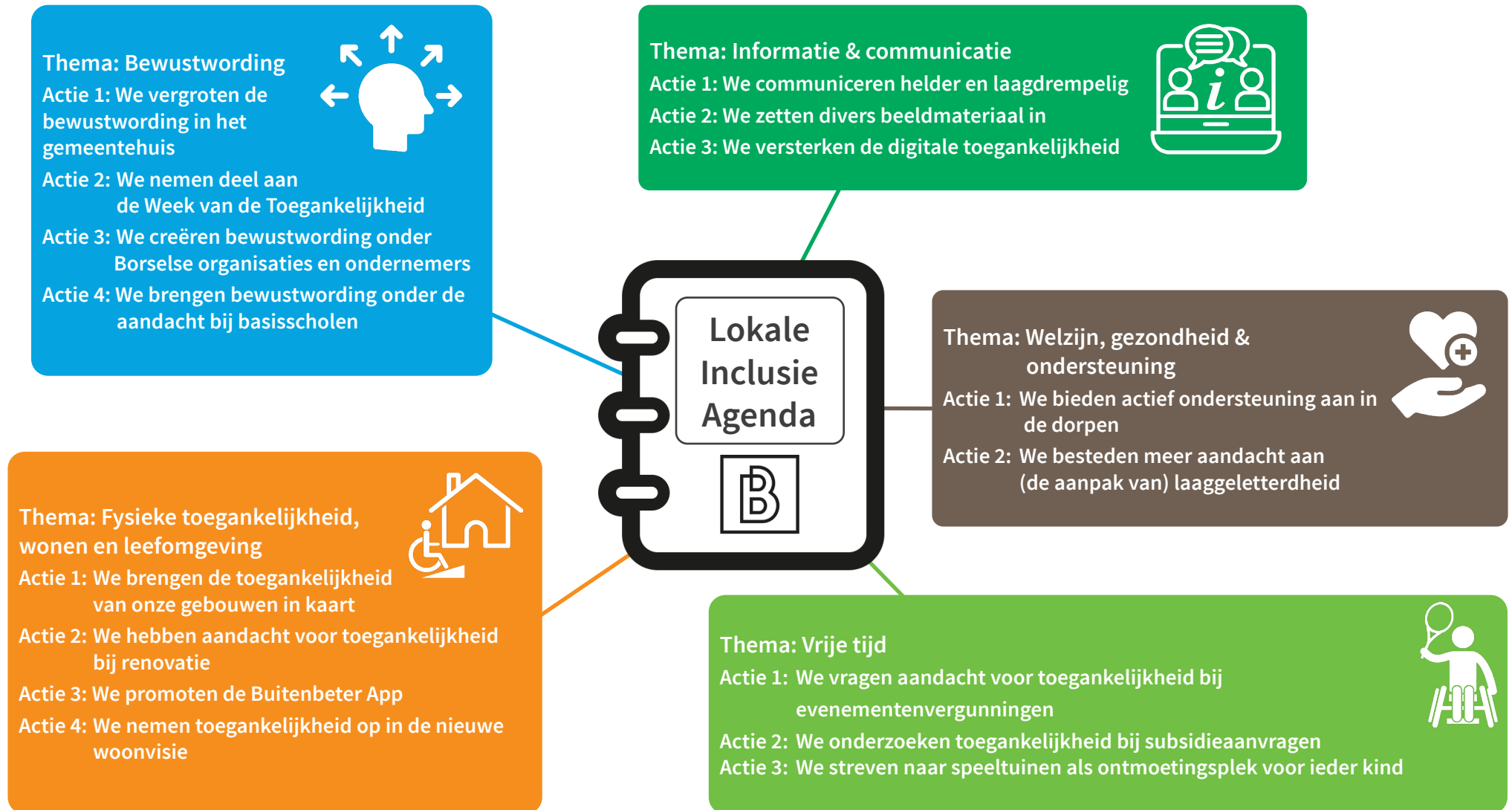
8. Voortgang en evaluatie

Deze beleidsnota is de eerste Borselse Lokale Inclusie Agenda. In deze agenda hebben we verschillende prioriteiten benoemd waar we de komende jaren mee aan de slag gaan. De looptijd van dit document is drie jaar, namelijk 2023-2025. Jaarlijks rapporteren we over de voortgang en uitvoering van de acties richting de gemeenteraad. We blijven onze adviesraden en inwoners betrekken bij de uitvoering van de Lokale Inclusie Agenda door hen uit te nodigen om mee te denken over de uitvoering van de acties en toekomstige ideeën met ons te delen. Aan het einde van de looptijd volgt een uitgebreide evaluatie en willen we in samenwerking met de doelgroep stilstaan bij onze resultaten. Merken zij verbetering, zien zij dat dingen anders gaan? Ten slotte geven we in 2025 een nieuwe doorkijk naar de toekomst.



De Lokale Inclusie Agenda Borsele in het kort

De gemeente Borsele vindt het belangrijk dat iedereen zo zelfstandig en gelijkwaardig mogelijk mee kan doen. Voor mensen met een beperking is dat niet altijd vanzelfsprekend. Samen met ondernemers en inwoners zetten we ons daarom de komende jaren extra in om Borsele fysiek, sociaal en digitaal toegankelijk te maken voor iedereen. We nemen letterlijke en figuurlijke drempels weg, zodat iedereen kan meedoen! Dit doen we aan de hand van de volgende thema's en actiepunten:





gemeente
BORSELE