

Werkdocument werkafspraken 2021 -2022



Werkafspraken regio Arnhem

CONCEPT

VERSIE juni 2022

Voorliggende werkafspraken ter voorbereiding op de Omgevingswet is een eerste richting en worden regelmatig herzien aan de hand van individuele reacties, reacties uit de werkgroep werkafspraken en ketentesten

In samenwerking met gemeente Arnhem, Doesburg, Duiven, Lingewaard, Overbetuwe, Renkum, Rheden, Rozendaal, Westervoort, Zevenaar en provincie Gelderland en de waterschappen Rijn en IJssel, Rivierenland, Vallei en Veluwe, RWS Oost Nederland en Veiligheids- en Gezondheidsregio Gelderland Midden

Doel van dit document

In dit document zijn de werkafspraken weergegeven met betrekking tot activiteiten in de fysieke leefomgeving voor de regio Arnhem. Het zijn afspraken rondom samenwerking in de initiatievenfase, vergunningentraject, meldingen en advies.

De afspraken hebben in eerste instantie betrekking op de afspraken tussen Omgevingsdienst, VGGM en gemeenten. Daarnaast heeft elke organisatie ook haar eigen (interne) processen, deze processen staan niet in dit document. Daar waar van toepassing zijn ook de afspraken met de overige ketenpartners (waterschappen, RWS en provincie) opgenomen.

Tabel 1: aanpak werkdocument

Overleg data	Status	Opmerkingen/ acties
9-2-2021	concept	Intake/omgevingstafelschema gemeente Zevenaar
2-3-2021	concept	Afspraken rondom intake- en omgevingstafeltraject
25-3-2021	concept	Begrijpen Intaketafel, omgevingstafel, complex initiatief en aanvraag
13-4-2021	concept	Stroomschema reguliere vergunning besproken, afgesproken twee schema's
11-5-2021	concept	Top 10 vragen VNG over vergunningentraject en stroomschema aanscherpen
15-6-2021	concept	Werkdocument aanscherpen, mogelijkheid verschillende intaketafels en vervolgacties bespreken
14-9-2021	concept	Werkdocument aanscherpen, input voor matrix en in gesprek met ODRN
19-10-2021	concept	Werkdocument aanscherpen, input voor matrix en in gesprek met provincie Gelderland over advies en waterschap Rijn en IJssel over verplichte coördinatie
30-11-2021	concept	Aanscherpen naar aanleiding VTH self assessment gesprekken
14-12-2021	concept	De laatste aanpassingen naar aanleiding van feedback
18-01-2022 / 25-01-2022 / 16-05-2022 / 14-06-2022	concept	Ketentestsessie en feedback werkgroep werkafspraken/ overleg waterschap mbt SWF
Elke maand volgt een nieuwere versie naar aanleiding van input en de ketensessies		

Status van dit document

Dit document is tot stand gekomen door overleggen met de leden van de werkgroep vergunningen/ werkafspraken en door terugkoppeling van individuele gemeenten en ketenpartners. Het document is nog in concept. Het document omschrijft de werkafspraken tussen organisaties en niet de werkafspraken die organisaties intern hebben. In dit document is zoveel als mogelijk rekening gehouden met interne en bestaande werkafspraken.

Dit document wordt elke maand geüpdate naar aanleiding van nieuwe inzichten en discussie in de regio. Er is voorkeur voor één document met daarin alle afspraken met de partners en ketenpartners in de regio Arnhem. Dit zorgt voor uniformiteit, praktische werkwijze en overzicht.

Het document is straks niet statisch maar wordt minstens elk jaar geëvalueerd en eventueel verbeterd of aangepast.

Inhoudsopgave

INHOUDSOPGAVE	3
SAMENVATTING VAN WERKAFSPRAKEN IN DE REGIO ARNHEM	4
1. PROCES EN BEGRIPSBEPALING INTAKE- EN OMGEVINGSTAFEL	5
2. HET EERSTE LOKET EN CONTACTPERSONEN KETENPARTNERS	8
3. WERKAFSPRAKEN INTAKETAFEL	9
4. WERKAFSPRAKEN OMGEVINGSOVERLEG/ OMGEVINGSTAFEL	10
5. TIJDLIJNEN EN AFSTEMMING MBT AANVRAGEN	11
TIJDLIJN 1: GLOBALE UITGANGSPUNTEN BEHANDELDIENST GEMEENTE*: AANVRAAG REGULIER NIET BOUWPARTNERS	13
TIJDLIJN 2: BEHANDELDIENST ODRA: AANVRAAG REGULIER BOUWPARTNERS OF ENKELVOUDIGE MILIEUVERGUNNING/MELDING	14
TIJDLIJN 3: BEHANDELDIENST ODRA OF GEMEENTE: MEERVOUDIGE AANVRAAG	15
TIJDLIJN 4: VOORBEELD UITGEBREIDE PROCEDURE	16
6. OVERIGE SAMENWERKINGSAFSPRAKEN	17
6.1 COÖRDINATIE MET WATERACTIVITEIT	17
6.2 AFSPRAKEN M.B.T. SWF = SAMENWERKINGSFUNCTIONALITEIT	18
7. PROCEDURE MELDING, MAATWERK OF ADVIES	19
7. TOEZICHT EN HANDHAVING IN DE REGIO	20
8. AFSTEMMING BELEID EN UITVOERING	20
BIJLAGE 1: INTAKEFORMULIER INTAKETEAM OF DOOR CASEMANAGER	21
BIJLAGE 2: CHECKLIST OMGEVINGSTAFELOVERLEG (VOORBEELD VISKWEKERIJ)	22
BIJLAGE 3: MATRIX EXPERTISE EN BELANGEN T.B.V. SAMENWERKEN IN DE KETEN REGIO ARNHEM	27
BIJLAGE 4: MATRIX PROVINCIE GELDERLAND VTH-TAKEN	32
BIJLAGE 5: CHECKLIST PROVINCIE GELDERLAND BIJ INITIATIEVEN	35
BIJLAGE 6: PROCEDURE EN TEMPLATE ADVIES PROVINCIE	41

Samenvatting van werkafspraken in de regio Arnhem

Verkenning van het complexe initiatief of aanvraag

1. Gemeente regelt voor alle initiatieven (1) zelf het eerste loket (2) en intaketafel (3).
2. De afweging/ triage of een initiatief op de intaketafel wordt behandeld ligt bij de gemeente. De contactpersonen (zie [hoofdstuk 2](#)) kunnen ondersteunen in deze triage.
3. Gemeente betreft de uitvoeringsdienst en/of ketenpartner als dit blijkt uit de matrix, zie [bijlage 3](#) bij de intaketafel of (in de meeste gevallen) bij het omgevingsstafeloverleg (4).
4. Gemeente informeert de initiatiefnemer over de uitkomst van de intaketafel en verzoekt de initiatiefnemer (indien van toepassing) een omgevingsoverleg aan te vragen via het DSO.
5. Indien een complex initiatief of aanvraag zich voordoet organiseert ODRA of de gemeente een omgevingsoverleg (omgevingstafel).
6. Ketenpartners worden bij voorkeur **3 tot 2 weken** voor een overleg uitgenodigd.
7. Minstens **2 weken** voor het overleg worden de stukken gedeeld aan de deelnemers van het overleg, via SWF of e-mail
8. Deelnemers sturen **2 dagen** voor het overleg de checklist naar de voorzitter van het omgevingsstafeloverleg op (zie voorbeeld checklist [bijlage 2](#)).
9. Van de intaketafel en omgevingsstafeloverleg wordt bij voorkeur **binnen 1 week** een verslag gemaakt en gedeeld, met de uitvoeringsdienst en ketenpartner.

Tabel 2: voorbeeld van de tijdslijn verkenning van het initiatief

Weken	Week* 1	Week* 2-4	week 4 of 5	week 5 of 6
Acties				
1. Initiatiefnemer doet verzoek omgevingsoverleg	X			
2. Gemeente en ODRA /VGGM bespreken initiatief aan intaketafel en boeken bij positief advies een omgevingsstafeloverleg met alle ketenpartners	X	X		
3. Gemeente of ODRA zet advies uit in SWF naar ketenpartners direct na een positief intakeoverleg	X	X X		
4. Gemeente, ODRA en ketenpartners vullen de checklist in			OVERLEG	
5. Gemeente, ODRA, initiatiefnemer en ketenpartners hebben een omgevingsstafeloverleg				X
6. Gemeente stuurt verslag van het overleg naar initiatiefnemer en via SWF naar ODRA en ketenpartners				

*Niet elke gemeente heeft elke week een intaketafel (zie tabel 4).

Behandelen van een vergunningaanvraag

1. Gemeente ([tijdlijn 1](#)) of Omgevingsdienst ([tijdlijn 2](#)) is de behandelaar van de vergunningaanvraag.
2. De behandelaar is verantwoordelijk voor het tijdig behandelen van de aanvraag.
3. De aanvragen die binnenkomen worden **wekelijks besproken of gemaild** naar de contactpersonen bij de gemeente of ODRA ten behoeve van integrale afweging.
4. **Binnen 2 dagen** na ontvangst wordt de aanvraag ingeboekt en een ontvangstbevestiging verstuurd.
5. **In week 2** ontvangen de initiatiefnemer en overige bevoegd gezagen (bijv. waterschap) bericht of de aanvraag volledig is.
6. Gemeente, ODRA en ketenpartners hebben **2 weken** de tijd voor advies (dit kan alleen als bij complexe zaken de adviseurs in de initiatieven fase al zijn betrokken).
7. Indien ketenpartners niet zijn betrokken bij het voortraject en wel hun advies nodig is wordt de procedure van de aanvraag verlengd met 6 weken (initiatiefnemer en overige bevoegd gezagen worden hierover geïnformeerd)
8. De gemeente of ODRA coördineert de aanvraag met het waterschap indien tegelijkertijd met de (reguliere) aanvraag ook een wateractiviteit is aangevraagd.

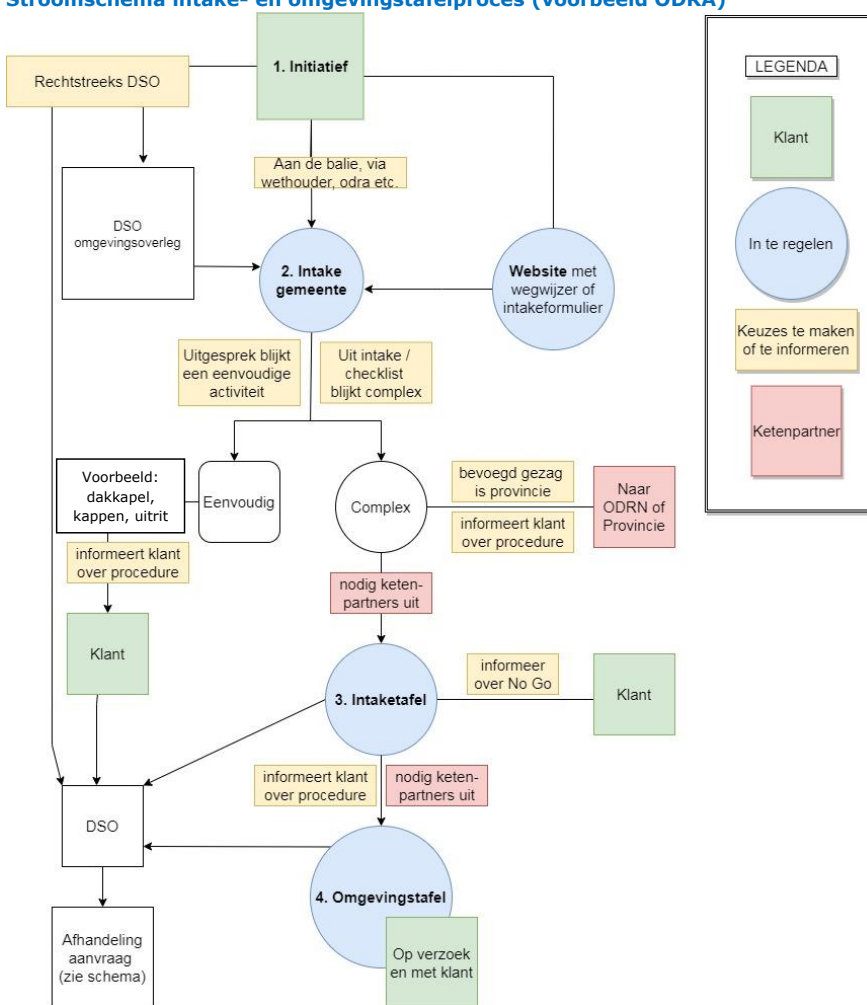
1. Proces en begripsbepaling intake- en omgevingstafel

Dit hoofdstuk gaat in op de begripsbepaling en werkwijze van het initiatievenproces (het complexe initiatief verkennen en het omgevingstafeloverleg).

Het verkennen van een complex initiatief en/ of aanvraag bestaat uit 4 stappen:

1. Het initiatief of aanvraag wordt kenbaar gemaakt;
2. Het eerste loket (intake gemeente) maakt de afweging wel of niet naar stap 3;
3. Wenselijkheid/kansrijkheid/haalbaarheid van het initiatief of aanvraag aan de intakestafel;
4. Bespreken van initiatief of aanvraag op inhoud aan de omgevingstafel.

Stroomschema intake- en omgevingstafelproces (voorbeeld ODRA)



Figuur 1: verkennen van het initiatief waarbij er meerdere omgevingstafeloverleg momenten mogelijk zijn (schema is een voorbeeld, elke gemeente in de regio heeft een eigen aanpak die enigszins kan afwijken)

1. Complex initiatief en aanvraag

Een complex initiatief is niet eenduidig te bepalen ook is niet altijd duidelijk welke ketenpartners betrokken moeten worden op basis van de belangen ([bijlage 3](#)).

Onderstaande punten geven een richting wanneer een initiatief of aanvraag complex kan zijn.

- Een complex initiatief of aanvraag kenmerkt zich vaak doordat er meerdere bevoegde gezagen een (direct of indirect) belang hebben en het initiatief een grote invloed heeft op de omgeving (belanghebbenden).
- Een initiatief is vaak complex als er integraal gekeken moet worden naar aspecten rondom bodem, geluid, externe veiligheid, gezondheid, licht, geur, luchtkwaliteit, water en/of natuur.
- Een initiatief is vaak complex bij afwijking van het omgevingsplan (stedenbouw, planologie, landschap, beleid, mobiliteit, civiel) en wanneer bouw wordt gecombineerd met een milieuactiviteit.
- Complexe initiatieven zijn vaak ook politiek gevoelige initiatieven. Dit doet zich in de praktijk voor bij duurzaamheidsinitiatieven (windmolen in de uiterwaarden) of gebiedsontwikkelingen (KRW-projecten).

2. Één loket voor initiatieven (zie figuur 1: intake gemeente)

Door gemeenten en ketenpartners is afgesproken dat de gemeente het eerste loket is waar initiatieven binnenkomen. **De gemeente regelt zelf het eerste loket in en deelt met de OD en ketenpartners de werkwijze.**

Een duidelijke afgestemde werkwijze is belangrijk zodat ODRA en de ketenpartners, initiatieven die bij hen binnen zijn gekomen, ook juist doorverwijzen. Welk initiatief waar wordt besproken, is afhankelijk van de keuze die de gemeente zelf maakt maar geadviseerd wordt een onderscheid te maken tussen complexe en niet complexe initiatieven. Voor snelle afstemming kan gebruikt worden gemaakt van de contacten die zijn weergegeven per organisatie in [hoofdstuk 2](#). Voor de afweging wanneer iets complex is en welke ketenpartner moet worden aangesloten bij de intake en/of omgevingsstafel kan gebruik worden gemaakt van de belangen en expertisematrix ([bijlage 3](#)).

Belangrijk voor het inregelen is het volgende: de initiatiefnemer kan alle activiteiten los aanvragen, hierdoor kan het zijn dat het complete beeld van het initiatief niet meteen duidelijk is. Voor integraliteit en het bepalen of het initiatief complex is, is het belangrijk om tijdig inzicht te krijgen welke activiteiten de initiatiefnemer van plan is. *Het eerste contact/ loket kan de initiatiefnemer helpen door de vraag te stellen (bijvoorbeeld in een intakeformulier) of de aangevraagde activiteit onderdeel uitmaakt van een groter project, of er nog meer activiteiten worden uitgevoerd en of er al contact is geweest met andere overheden.*

Uit het eerste contact kan ook een [ander bevoegd gezag](#) naar voren komen. Door een [wateractiviteit](#) kan het waterschap of RWS ook het bevoegd gezag zijn en is afstemming nodig met hen. Daarnaast kan het initiatief onder het bevoegd gezag vallen van [de provincie](#), dit is het geval bij een [complex bedrijf](#) of een magneetactiviteit. Het initiatief kan dan doorgestuurd worden naar de provincie of ODRN, via info@odrn.nl (*stroomschema volgt*).

3. Intaketafel (zie figuur 1)

Voor een aanvraag wordt elk *complex initiatief* afgestemd binnen de gemeente en indien de gemeente dit nodig acht, al dan niet schriftelijk, met ODRA, VGGM, waterschap, provincie of RWS of het initiatief kansrijk/wenselijk is en zo ja, onder welke voorwaarde (ja, mits). In principe zit de initiatiefnemer niet aan de intaketafel. Afstemming met ketenpartners (eventueel schriftelijk) is wel wenselijk voordat het omgevingsstafeloverleg plaatsvindt om discussies tijdens het omgevingsstafeloverleg te voorkomen. De intaketafel is in principe een **go/no go** van het initiatief en kan gebruikt worden voor het voorbereiden van het omgevingsstafeloverleg.

De volgende vragen zijn relevant voor de intaketafel:

- Is het initiatief wenselijk binnen visies, ambities en omgevingsplan van de gemeente?
- Past het initiatief binnen de kaders van een veilige, gezonde fysieke leefomgeving en globaal binnen wet- en regelgeving?
- Zijn er kansen met andere initiatieven in de omgeving?
- Bij positief advies (eventueel met intentieovereenkomst) gaat het naar een omgevingstafel en is duidelijk hoe het overleg (door wie en met wie) wordt georganiseerd
- Bij een negatief advies wordt de initiatiefnemer door de gemeente geïnformeerd.

De gemeente maakt een verslag van het resultaat (heeft een informele status) van het intaketafel overleg en deelt dit met de ondernemer dan wel ketenpartners. Het verslag mag uiteraard ook een e-mail zijn. Het belangrijkste is dat duidelijk is of er, en bij een ja, wat het vervolg is. Het archiveren van het verslag is belangrijk ten behoeve van het vervolg proces (omgevingstafel/ vergunningaanvraag) en kan bijvoorbeeld middels een intakeformulier gebeuren, zie [bijlage 1](#).

4. Omgevingstafeloverleg (zie figuur 1)

Een omgevingstafeloverleg is met de initiatiefnemer en eventueel belanghebbenden van een *complex initiatief* waar ketenpartners of een partner /uitvoeringsdienst ook aan deelnemen.

Een omgevingstafeloverleg vindt plaats nadat een positieve uitspraak uit de intaketafel heeft plaatsgevonden. Het kan ook zijn dat een initiatiefnemer rechtstreeks via DSO een omgevingstafeloverleg aanvraagt (in DSO heet het omgevingsoverleg). Het is verstandig deze rechtstreekse verzoeken eerst te bespreken tijdens de intaketafel.

Het kan zijn dat voor het overleg meerdere omgevingstafelrondes nodig zijn. In onderstaand schema is de omgevingstafel één keer opgenomen maar afhankelijk van het initiatief kan het zijn dat meerdere overleggen nodig zijn. Een eerste omgevingstafeloverleg kan gericht zijn op de wijziging van het omgevingsplan en wat hiervan de kaders/ regels (gaan) zijn. Tijdens dit overleg zitten andere specialisten aan tafel dan het volgende omgevingstafeloverleg. Een volgend omgevingstafeloverleg kan gericht zijn op de aanvraag waarbij de vergunningverlener vanzelfsprekend een rol heeft.

Tijdens het omgevingstafeloverleg wordt ingegaan op (1) alle aspecten van het initiatief, (2) wordt aangegeven welke aanvragen/meldingen en onderzoeken nodig zijn voor de aanvraag en (3) vervolgspraken over het proces (wanneer de aanvraag verwacht kan worden).

Daarnaast geldt de omgevingstafel ook voor **interne projecten**, zoals gemeentelijke initiatieven mbt het aanleggen van een rondweg, riolering e.d. Voor meer informatie over het omgevingstafeloverleg zie: [plan van aanpak van VNG](#). Voorgesteld wordt dat aanwezigen aan de omgevingstafel (bij voorkeur vóór het overleg) een checklist invullen, [zie bijlage 2](#).

Er wordt altijd een verslag gemaakt van het omgevingstafeloverleg en gedeeld. Het resultaat wordt gedeeld met de initiatiefnemer, gemeente of OD en ketenpartners, ten behoeve van het vervolg proces (vergunningaanvraag).

Vooroverleg of Omgevingsoverleg

Een Omgevingsoverleg is meer dan een vooroverleg dat vaak plaatsvindt vanwege een enkelvoudige activiteit. Een vooroverleg is vaak gericht op het bespreken van een conceptaanvraag met een duidelijke eenvoudige activiteit (geen integrale benadering als dit niet nodig is). Een omgevingstafeloverleg betreft **altijd** een integrale benadering.

2. Het eerste loket en contactpersonen ketenpartners

Voor uitnodiging of advies van ketenpartners wordt bij voorkeur gebruik gemaakt van SWF (samenwerkingsfunctionaliteit), hier is mogelijk het OIN nodig. Voor snelle afstemming zijn onderstaande contactpersonen.

Tabel 3: contactgegevens gemeente, ODRA en ketenpartners

Gemeente en OIN	Ingang Intake / omgevingsstafel*	Contactpersoon gemeente	Contactpersonen milieu of bouw ODRA (OIN 00000001852452998000)	Proces coördinatoren VGGM (OIN 00000001810237209000)	Ingang of contactpersonen waterschappen / RWS, voor OIN zie Link	Ingang of contactpersonen provincie (OIN 00000001001825100000) of ODRA NB: contactgegevens van vergunningverlening volgen later
Arnhem OIN 00000001001 825112000						
Doesburg OIN 00000001001 202728000						
Duijven/ Westervoort OIN 00000001858 103242000						
Lingewaard OIN 00000001809 255832000						
Renkum OIN 00000001001 202698000						
Rheden OIN 00000001001 202637000						
Rozendaal OIN 00000001001 202662000						
Overbetuwe OIN 00000001809 032375000						
Zevenaar OIN 00000001858 633164000						
ALGEMENE vragen of bij geen gehoor	DE INITIATIEVEN DIE BINNENKOMEN BIJ ODRA OF KETENPARTNERS MOETEN VIA DE INTAKE VAN DE GEMEENTE				Signaalfunctie met waterschap Rijn en IJssel. Bij het uitzetten van een advies via SWF moeten zij ook per mail worden geïnformeerd.	ODRN is de uitvoeringsdienst voor de complexe bedrijven waar de provincie het bevoegd gezag van is. Info@odrn.nl

* Een omgevingsoverleg kan aangevraagd worden via DSO door de initiatienemer (mits ingeregeld via TR software in de productieomgeving). Het kenbaar maken van een initiatief is niet ontsloten via DSO en moet de gemeente zelf inregelen (bij voorkeur via intakeformulier).

OIN = Het Organisatie-identificatienummer (OIN) is een uniek nummer dat Logius kan toekennen aan organisaties om zich te kunnen identificeren, authentifieren en of autoriseren bij digitaal berichtenverkeer binnen en met de overheid. Het OIN is voor organisaties die berichten uitwisselen met de overheid.

3. Werkafspraken intaketafel

Werkafpraak intaketafel

Elke gemeente organiseert een intaketafel op een vast moment zodat ketenpartners er rekening mee kunnen houden en desgewenst kunnen aansluiten.

Onderwerpen op intaketafel

Elke gemeente kiest zelf welke initiatieven ze willen bespreken op de intaketafel. Algemene reactie van gemeenten is dat vooral de grotere buitenplanse omgevingsplan activiteiten (bopa's) worden besproken. [Voor meer informatie over bopa en wijziging omgevingsplan zie hoofdstuk XXX](#)

Tabel 4: intake per gemeente*

Gemeente	Wanneer vindt intake plaats dag + tijdstip	Afspraak per 1-1-2022 (tbv het oefenen)
Bouwpartner (ODRA behandelt bouw aanvragen, BRIKS, milieumeldingen en milieuaanvragen)		
Arnhem	1x per week op donderdag van 13:00 tot 16:00	ODRA zit standaard aan tafel, overige ketenpartners indien belang
Lingewaard	1x in de 3 weken op woensdagochtend	ODRA zit standaard aan tafel, overige ketenpartners indien belang
Renkum	1x per 4 weken op donderdagochtend van 9.15 tot 11:15	ODRA zit standaard aan tafel, overige ketenpartners indien belang
Niet-bouwpartner (ODRA behandelt milieumeldingen en milieuaanvragen)		
Doesburg	1x in de maand	ODRA ontvangt een email van de complexe initiatieven en reageert hierop. VGGM zit regelmatig bij de gemeente
Duiven/ Westervoort	1x per week op maandag van 14:00 tot 15:00	ODRA+VGGM standaard aan tafel, overige ketenpartners indien belang
Rheden	Frequentie DAG EN TIJD?	ODRA+VGGM zit standaard aan tafel, overige ketenpartners indien belang
Rozendaal	Een complex initiatief komt zelden voor, er is geen vast moment	ODRA ontvangt een email van de complexe initiatieven en reageert hierop. VGGM zit regelmatig bij de gemeente
Overbetuwe	Frequentie DAG EN TIJD?	ODRA+VGGM en overige ketenpartners worden betrokken, bijvoorbeeld telefonisch indien belang en ontvangen agenda
Zevenaar	Om de week op dinsdag van 10-11 (intake of omgevingstafeloverleg)	ODRA* ontvangt een email van de complexe initiatieven en reageert hierop. VGGM zit regelmatig bij de gemeente

VGGM bij de bouwpartners

Op dit moment zit de brandweer 1 keer in de week met een ODRA-vergunningverlener bouw om tafel om de aanvragen door te nemen en op die manier snel een overzicht te hebben van welke zaken advies nodig hebben.

*Proces coördinatoren VGGM en ODRA en contact overige ketenpartners

Het kan zijn dat de gemeente de intake alleen intern overlegt. Voordat de intake of omgevingstafel plaatsvindt, kan de gemeente vragen stellen ten behoeve van de verkenning van het initiatief aan de ketenpartners en proces coördinatoren VGGM of contactpersonen milieu of bouw ODRA ([zie schema hoofdstuk 2 voor contactinformatie](#)).

4. Werkafspraken omgevingsoverleg/ omgevingstafel

De initiatiefnemer kan in DSO of via de gemeente(lijke website) een overleg aanvragen. **Let op de gemeente moet zelf inregelen voor welke activiteit een overleg kan worden aangevraagd in het DSO.** Een aanvraag tot een omgevingsoverleg kan leiden tot een omgevingstafeloverleg met initiatiefnemer van een *complex initiatief* en waar ketenpartners of een partner /uitvoeringsdienst ook aan deelnemen en eventueel belanghebbenden.

Deze processtap is geen verplichting (het is informeel) en is nu vaak geregeld door middel van een vooroverleg. Een omgevingstafeloverleg verschilt met een vooroverleg. Een vooroverleg is gericht op het bespreken van een conceptaanvraag met een duidelijke vaak eenvoudige activiteit (veelal integrale benadering niet nodig). Een omgevingstafeloverleg betreft **altijd** een integrale benadering.

Er kunnen ook meerdere omgevingstafeloverleggen nodig zijn om het initiatief te verkennen. Het omgevingstafeloverleg kan een vervolg zijn op de intaketafel maar hoeft niet. Het kan ook zijn dat een initiatiefnemer zonder een intaketafel een verzoek doet tot omgevingsoverleg. Het is dan wel belangrijk, om niet onnodig een overleg te houden, vooraf wel positief te staan ten opzichte van het initiatief. Indien daar onduidelijkheid over is, is een intaketafeloverleg (met ketenpartners) eerst noodzakelijk.

Werkafpraak omgevingstafeloverleg

- Indien een complex initiatief of aanvraag zich voordoet, organiseert ODRA of gemeente een omgevingstafel.
- Ketenpartners worden **15 tot 10 werkdagen** van tevoren uitgenodigd voor een overleg.
- **2 weken** voor het overleg worden aan de deelnemers van het overleg de benodigde informatie gedeeld. Dit vindt plaats via SWF.
- Deelnemers sturen **2 dagen** voor het overleg de ingevulde checklist in en eventuele vragen (zie checklist omgevingstafeloverleg [bijlage 2](#)) naar de voorzitter van het omgevingstafeloverleg.

Tabel 5: Omgevingstafeloverleg per gemeente

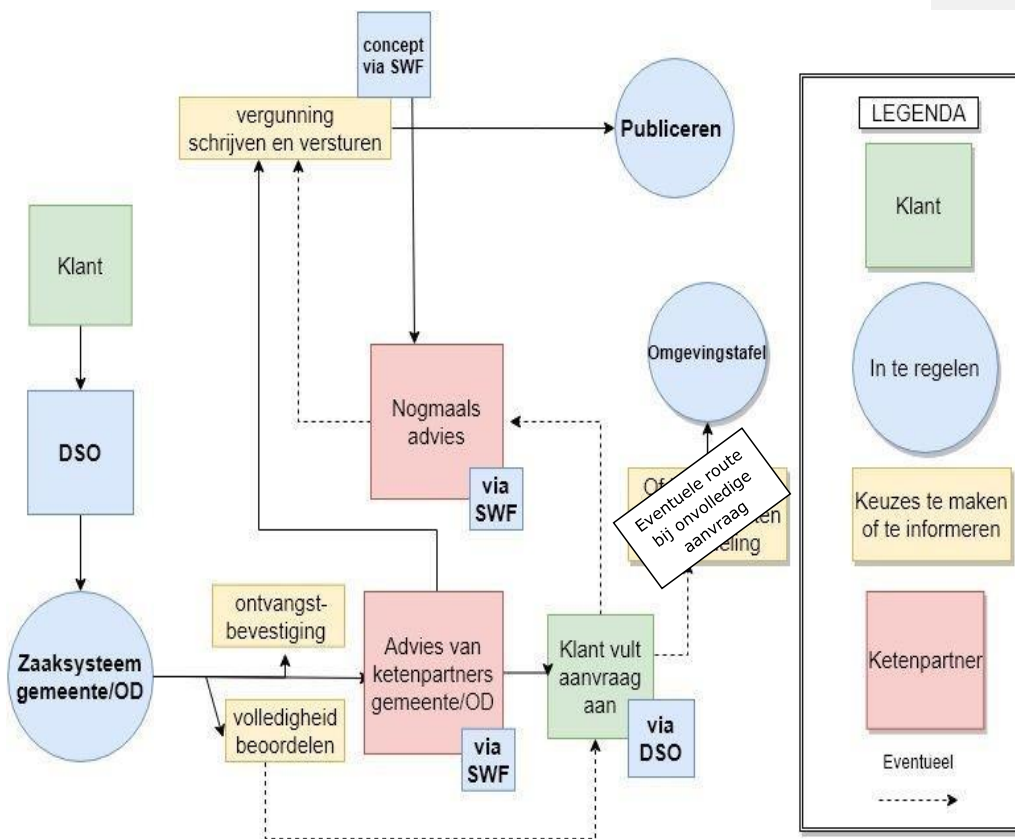
Gemeente	Wie en wanneer vindt omgevingstafeloverleg plaats	
Arnhem	Odra organiseert het overleg indien er een complex initiatief zich voordoet en nadat het initiatief op de intaketafel is behandeld.	
Doesburg	*Gemeente organiseert het overleg indien er een complex initiatief zich voordoet en maakt verslag, ODRA+VGGM sluiten vaak aan + ketenpartners indien belang.	
Rheden	Idem Doesburg	
Rozendaal	Idem Doesburg	
Overbetuwe	Idem Doesburg	
Duiven/ Westervoort	*Gemeente organiseert het overleg en maakt verslag, ODRA+VGGM schuiven aan + ketenpartners indien belang	
Lingewaard	1x per drie weken	*Gemeente organiseert het overleg en maakt verslag, ODRA+VGGM schuiven aan + ketenpartners indien belang
Renkum	Indien het via het RO-spoor of via projectmanagers komt dan organiseert de gemeente het overleg. Komt via DSO een aanvraag omgevingstafeloverleg binnen dan initieert de partij waarbij dit verzoek is binnengekomen het overleg.	
Zevenaar	Om de week op dinsdag van 10-11 (intake of omgevingstafeloverleg)	*Gemeente organiseert het overleg en maakt verslag, ODRA+VGGM schuiven aan + ketenpartners indien belang

*of ODRA organiseert het overleg als het een milieubelastende activiteit met vergunningplicht betreft. Deze afweging vindt plaats aan de intaketafel

5. Tijdlijnen en afstemming mbt aanvragen

Het maken van afspraken rondom het behandelings- en beoordelingsproces van aanvragen wordt onder de Omgevingswet nog belangrijk. Onder de Omgevingswet is de reguliere procedure (8 weken) het uitgangspunt. De aanvrager vraagt het product altijd aan via het Omgevingsloket. Daarna komt de reguliere aanvraag binnen bij de gemeente ([tijdlijn 1](#)) of de Omgevingsdienst ([tijdlijn 2](#)). Voor de [uitgebreide procedure](#) geldt [tijdlijn 3](#).

Stroomschema beoordelen aanvraag voorbeeld ODRA



Figuur 2: voorbeeld van ontvangst en behandelen van de aanvraag (ODRA beoordeelt de ontvankelijkheid ook namens de ketenpartners)

Vragen/ te regelen:

1	Hoe komt de aanvraag binnen en hoe en wanneer wordt het ingeboekt?
2	Kan de gemeente / OD zelf de volledigheid beoordelen?
3	Wanneer en hoe (SWF) wordt advies uitgezet?
4	Hoe doen we de coördinatie met een aanvraag die bij het waterschap binnenkomt?
5	Wat spreken we af over bekendmaking en omgevingsplan aanpassen?

Samenwerking vergunningen

In dit document wordt alleen de behandeling van de aanvraag van omgevingsvergunningen door de gemeente of Omgevingsdienst namens de gemeente uitgewerkt. De behandelaar bij de gemeente of de Omgevingsdienst moet zorgen dat tijdig het besluit op de aanvraag wordt genomen. De behandelaar/ casemanager is verantwoordelijk dat de aanvraag binnen een bepaalde tijd wordt behandeld en integraal wordt afgewogen.

De behandelaar is afhankelijk van de externe en interne samenwerking. Voor de integrale afweging worden specialisten gevraagd om hun advies over de aanvraag te geven. Dat kunnen interne of externe specialisten zijn (VGGM, waterschappen of provincie). Omdat er onder de Omgevingswet in principe binnen 8 weken een besluit moet worden genomen over een aanvraag is het belangrijk het proces van intake, registratie, communicatie en de advisering te stroomlijnen.

De afspraken over de samenwerking m.b.t. het vergunningenproces is weergegeven in twee tijdlijnen. Waarbij tijdlijn 1 de vergunningaanvragen betreft die bij de gemeenten binnenkomen en worden afgehandeld en tijdlijn 2 de aanvragen die bij de Omgevingsdienst rechtstreeks binnenkomen.

Integrale afweging

Met de komst van de Omgevingswet wordt de onlosmakendheid losgelaten. Het is aan de initiatiefnemer of een aanvraag enkelvoudig of meervoudig wordt ingediend. Om in het kader van de integraliteit, [artikel 3:20 Awb](#) en verwachtingenmanagement de initiatiefnemer juist te informeren is het belangrijk om de ingekomen aanvragen met een multidisciplinair team door te nemen. **Tussen elke gemeente en ODRA zijn of worden hierover afspraken gemaakt.** Daar waar nu al overleg plaatsvindt over de aanvragen, bijvoorbeeld het Wabo overleg bij 1Stroom en gemeente Overbetuwe wordt dit onder de Omgevingswet voortgezet.

Werkwijze niet bouwpartners (tijdlijn 1)

De aanvragen die bij gemeenten binnenkomen worden wekelijks besproken of gemailld naar de contactpersonen bij ODRA ten behoeve van integrale afweging. Daar waar de gemeenten zelf de vergunningen afhandelen en/of de aanvragen niet rechtstreeks via DSO hebben doorgezet naar een behandeldienst geldt tijdlijn 1.

Werkwijze bouwpartners of enkelvoudige milieuvergunning (tijdlijn 2)

Daar waar de Omgevingsdienst de behandelaar is en waar de aanvragen binnenkomen geldt tijdlijn 2. Minstens wekelijks maakt ODRA per partner (indien dit de werkwijze is) een overzicht (signaleringslijst) van de ingekomen aanvragen om de gemeente (specialisten) te informeren.

Binnen twee dagen na ontvangst wordt de aanvraag ingeboekt en een ontvangstbevestiging verstuurd. Daarna vindt de beoordeling van de ontvankelijkheid plaats. Uiterlijk in week 2 is duidelijk of de aanvraag volledig is. Eventueel is afstemming met partner/ketenpartner nodig voor de ontvankelijkheid maar i.v.m. de snelheid van het proces ligt dit bij voorkeur bij de Omgevingsdienst. Daarna hebben gemeenten en ketenpartners 2 weken de tijd voor advies (max 3). Als het goed is, heeft in het voortraject al een omgevingstafel of een ander afstemmingsoverleg plaatsgevonden, en worden hierdoor tegenstrijdige adviezen voorkomen. Indien toch blijkt dat de adviezen tegenstrijdig zijn dan kan de vergunningenprocedure worden verlengd met 4 weken. Een andere optie is, in overleg met de initiatiefnemer, te besluiten de aanvraag procedure te stoppen en (nog) een omgevingstafeloverleg te organiseren.

Tijdlijn 1: Globale uitgangspunten behandeldienst gemeente* : aanvraag regulier niet bouwpartners

Weken Werkdagen Acties	Week 1					Week 2					Week 3					Week 4					Week 5					Week 6 of verlengen					Week 7 of verlengen					Week 8 of week 12					Week 9 of week 13				
	1	2	3	4	5	1	2	3	4	5	1	2	3	4	5	1	2	3	4	5	1	2	3	4	5	1	2	3	4	5	1	2	3	4	5	1	2	3	4	5					
1. Gemeente ontvangt aanvraag																																													
2. Gemeente stuurt ontvangsbesteding en licht procedure toe																																													
3. Gemeente beoordeelt volledigheid (eventueel verzoek aanvullingen per email of verzoek intrekken)	X																																												
4. Gemeente vraagt advies aan ODRA en ketenpartners																																													
5. ODRA (bodem/geluid/EV) advies inhoudelijke volledigheid																																													
6. VGGM, waterschap, provincie, RWS idem advies volledigheid																																													
7. Gemeente vraagt om aanvulling van aanvraag																																													
8. ODRA geeft advies: indien geen aanvulling																																													
9. Ketenpartners geven advies: indien geen aanvulling																																													
10. Gemeente ontvangt aanvullingen na 4 weken																																													
11. Gemeente vraagt advies over aanvullingen																																													
12. ODRA geeft advies over aanvullingen																																													
13. Ketenpartners geven advies over aanvullingen																																													
14. Gemeente stopt procedure als stukken niet voldoende zijn																																													
15. Gemeente stelt besluit op en verzendt conceptbesluit																																													
16. Gemeente verstuurt afschrift aan ODRA en Ketenpartners + doet publicatie																																													

*discipliner: het schema geeft globaal weer wat de werkwijze is in de regio Arnhem, elke gemeente heeft zijn eigen aanpak

Uitgangspunten:

1. genoemde termijnen zijn maximale termijnen, streven is zo snel mogelijk
2. aanvraag altijd via DSO (of laten inscannen en dan in DSO)
3. advies altijd via samenwerkfunctie DSO
4. altijd advies ODRA bij milieuspecten en MBA
5. betrek Ketenpartners aan de hand van belangen en expertise matrix (BILAGE 3)
6. procedure verdedgen als (na aanvulling) de inhoud van de aanvraag niet juist is
7. procedure verlengen als adviezen tegenstrijdig zijn
8. bij afwijking adviezen, twijfel aanvraag, partners en toezichthouders eerst een concept besluit versturen (actie 15)

actie gemeente
 actie ODRA
 actie VGGM en overige
 ketenpartners
 X uiterste dag

Tijdfijn 3: Behandeldienst ODRA of Gemeente: meervoudige aanvraag

Geoördineerde aanvraag (bouw/OPA/water) waarbij aanvullingen nodig zijn en aanvullingen zijn akkoord

	week 1					week 2					week 3					week 4			week 5					week 6					week 7					week 8						
	1	2	3	4	5	1	2	3	4	5	1	2	3	4	5	1	2	3	4	5	1	2	3	4	5	1	2	3	4	5	1	2	3	4	5					
Ontvangst aanvraag																																								
Ontvangstbevestiging versturen																																								
kennisgeven aanvraag																																								
Advies vragen VGGM/ODRA/gemeente																																								
Checken aanvraag bouwen/OPA met onderdeel (1)																																								
Verlengingsbesluit versturen (2)																																								
Afstemmen over verlengingsbesluit (3)																																								
Advies geven andere toestemmingen ODRA aan de gemeente																																								
Advies geven volledigheid VGGM t.b.v. bouwen																																								
Advies geven bodem ODRA t.b.v. OPA																																								
Verzoek om aanvulling versturen (4)																																								
Ontvangst aanvullingen																																								
Advies vragen over aanvullingen bodem ODRA																																								
Advies vragen over aanvullingen VGGM																																								
Advies geven over aanvullingen bodem ODRA																																								
Advies geven over aanvullingen VGGM																																								
Advies geven voor het besluit bodem ODRA																																								
Advies geven voor het besluit VGGM																																								
Vaststellen besluit onderdeel en versturen aan gemeente																																								
Vaststellen besluit bouw/OPA en verzenden besluiten (incl. onderdeel)																																								
kennisgeven besluit																																								
Afschriften versturen aan ODRA/VGGM/Waterschap																																								

(1) checken overeenstemming

(2) als er nog geen verlengingsbesluit verstuurd is dan hierover afstemmen

(3) publiceren hoeft niet meer onder de Omgevingswet

(4) afhankelijk waar er aanvullingen nodig zijn

- Actie
- gemeent
- e en
- Watersch
- ap
- Actie
- Watersch
- ap
- actie
- gemeent
- e
- actie
- ODRA
- actie
- VGGM

Met opmerkingen [SW2]: Nog even uittoeken

6. Overige samenwerkingsafspraken

6.1 Coördinatie met wateractiviteit

De gemeente is het bevoegd gezag ook bij aanvragen van meervoudige activiteiten. Er is één uitzondering namelijk de wateractiviteiten, voor meer informatie zie [coördinatie-regeling](#).

Voor wateractiviteiten blijft het waterschap, RWS of de provincie het bevoegd gezag (kortom bevoegd gezag water). Wel moet bij een aanvraag van bijvoorbeeld een bouwactiviteit gecombineerd met een wateractiviteit afstemming, of te wel coördinatie plaatsvinden. Dit volgt uit artikel 16.7 lid 1 onder a: verplicht toepassen coördinatie-regelen afd. 3.5 Awb.

Het volgende is afgestemd:

- In lijn met het eerste loket: **de gemeente of ODRA coördineert gecombineerde aanvragen.**
- Elke bestuursorgaan stuurt een eigen ontvangstbevestiging, artikel 16.54 lid 4 Ow
- Zowel gemeente als water bevoegd gezag verstuurt verzoek aanvullende gegevens en een verleningsbesluit.
- De gemeente of ODRA (voor haar bouwpartners) zorgt voor afstemming tussen de besluiten en stuurt het besluit van het bevoegd gezag wateractiviteit mee met het besluit van de gemeente (zie tabel 6, stap 6).
- Publicatie doet elke organisatie zelf
- Bij eventueel bezwaar doet gemeente de coördinatie (3:27 Awb).

Tabel 6: coördinatie met het waterschap

	Stappen en acties	week 1					Week 3	week 6	week 8			
		1	2	3	4	5						
1	Ontvangst aanvraag gemeente / ODRA en waterschap/RWS of provincie	X										
2	Ontvangstbevestiging versturen					X						
3	Ontvangstbevestiging versturen				X							
4	Gemeente of ODRA stemt af* met bevoegd gezag water					X						
5	bevoegd gezag water stuurt concept besluit aan gemeente of ODRA							X				
6	Gemeente of ODRA versturen beide besluiten naar aanvrager en afschrift aan bevoegd gezag wateractiviteit										X	

* uitwisseling documenten via SWF

Voor uitwisseling met waterschap Rijn en IJssel is het belangrijk dat zij geïnformeerd worden per mail als een advies via SWF wordt uitgezet

6.2 Afspraken m.b.t. SWF = Samenwerkingsfunctionaliteit

Onderstaande voorstel is voorbereid met Provincie en Waterschap Rijn en IJssel maar nog niet definitief afgestemd

Voorstel werkwijze SWF:

- 1) Na het uitzetten van het advies via SWF richting waterschap Rijn en IJssel wordt ook het waterschap gemaïld via vergunningen@wrij.nl om hen te laten weten dat er een SWF openstaat of dat er een verandering is in de SWF.
- 2) **Gebruik Openwave titel:** straatnaam, huisnummer en plaats (zie email voorbeeld Hillegomweg 280 Arnhem). Bij geen straatnaam, een nabij benadering straatnaam en huisnummer of andere locatieaanduiding, zoals bijvoorbeeld ten oosten van papierfabriek Renkum en tenminste een plaats. Eventueel wordt ook een kadastraalnummer toegevoegd indien bekend aan de titel.
- 3) **Gebruik Openwave toelichting:** zaaktype (bijvoorbeeld vooroverleg, aanvraag regulier, aanvraag uitgebreid, coördinatie etc) en type activiteiten (bijvoorbeeld natuur, ontgrondingen, indirecte lozing of wateractiviteit uit waterschapsverordening)
- 4) Sjabloon van de provincie invullen en meesturen met de samenwerking (zie bijlage 6)
- 5) 1 adviesformulier per project, met elke keer een nieuwe naam afhankelijk van stap in proces (zie hiervoor de instructie bij het adviesformulier, bijlage 6)

7. Procedure melding, maatwerk of advies

Melding brandveilig gebruik

De melding brandveilig gebruik wordt opgepakt door VGGM. Het is nog onduidelijk of zij ook worden ingesteld als behandeldienst voor deze meldingen.

Overige meldingen (waaronder mba`s)

Naast vergunningen moet het ontvangen en behandelen van meldingen ook worden ingeregeld. Meldingen voor bijvoorbeeld milieubelastende activiteiten kunnen redelijk complex zijn en dienen één week of vier weken voor start van de activiteit plaats te vinden.

Het streven is de melding zo snel als mogelijk (**binnen 4 weken te behandelen**). Vanwege deze snelheid is het belangrijk de processen zo goed mogelijk te regelen.

Voorgesteld wordt zoveel als mogelijk aan te sluiten bij de werkwijze voor reguliere vergunningen waarbij na ontvangst direct een advies wordt uitgezet en wordt aangegeven of de melding volledig is (in de ontvangstbevestiging).

Voor het snel oppakken en behandelen van een melding van een milieubelastende activiteit is het belangrijk dat de **Omgevingsdienst wordt ingesteld als behandeldienst**. En dat binnen twee weken na ontvangst de ontvankelijkheid van de melding wordt vastgesteld. Geen ontvankelijke melding is juridisch gezien geen melding, dit betekent dat het bedrijf niet kan starten.

Maatwerk en gelijkwaardigheid

Om de doelen van de wet te waarborgen is het mogelijk om naast de melding ook te besluiten tot [maatwerk of gelijkwaardigheid](#).

Een gelijkwaardige maatregel is een maatregel die ten minste hetzelfde resultaat bereikt als de wetgever met de voorgeschreven maatregel heeft beoogd. Het gaat om het doel van de voorgeschreven maatregel. Belangen die de voorgeschreven maatregel niet beoogt te beschermen, zijn voor het beoordelen van de gelijkwaardigheid niet van belang. De gelijkwaardige maatregel moet natuurlijk wel voldoen aan andere regels die gelden voor de activiteit, maar een ander doel dienen. Zo moet bijvoorbeeld een gelijkwaardige milieumaatregel ook voldoen aan bouwregels.

De initiatiefnemer kan een verzoek doen tot maatwerk of gelijkwaardigheid als blijkt uit het Bal of omgevingsplan dat de activiteit anders wordt ingevuld dan de geldende regel. De gemeente kan ook ambtshalve besluiten dat maatwerk (bij bijvoorbeeld geluid- of afvalklachten) nodig is. **Bij het behandelen van maatwerk of gelijkwaardigheid wordt aangesloten bij de reguliere procedure.**

Uitgangspunt versturen van afschriften/ elkaar informeren

Indien wordt afgeweken van advies van ketenpartners (waterschap of VGGM) dan worden deze organisaties hiervan op de hoogte gesteld. De behandeling van de melding/maatwerk wordt ook verstuurd naar partners/ ketenpartners indien uit de matrix/checklist blijkt dat er een belang is.

Voorlichten en beantwoorden vragen/ advies geven

Het streven is dat vragen worden beantwoord binnen een week, bij uitgebreide vragen die meer te relateren zijn aan een adviesvraag wordt als **maximum twee weken** aangehouden.



7. Toezicht en handhaving in de regio

Afspraken toezicht en handhaving nog nader in te vullen naar aanleiding van de self assessments in de regio en zie ook voorbeeld Omgevingsdienst Zuidoost-Brabant

8. Afstemming beleid en uitvoering

Afspraken tussen beleid en uitvoering nog nader in te vullen naar aanleiding van gesprekken met gemeenten, waterschappen, VGGM en provincie.

Een begin is gemaakt in de matrix (bijlage 3)

Bijlage 1: Intakeformulier intake team of door casemanager

Datum:

Aanwezigen intake team:

Naam initiatief:

Activiteiten:

Locatie initiatief:

Nr.	Vraag	Antwoord (doorstrepen wat niet van toepassing is en/of aanvullen)
1a	Vindt de gemeente het initiatief wenselijk/ kansrijk?	Ja / nee
1b	Zijn er andere bevoegd gezagen (buurgemeente, waterschap, provincie, rijkspartijen) die een rol spelen in de vraag of het initiatief kan? (zie ook vraag 7)	Ja / nee, zo ja, wie?
2	Past dit initiatief binnen visies en ambities van de gemeente?	Ja / nee
3	Waarom wil de initiatiefnemer juist dit plan op deze locatie?	
4	Is al bekend of er draagvlak is voor het plan in de omgeving?	Ja, ja mits: Nee, nog onbekend
5	Is er bij het initiatief rekening gehouden met (toekomstige) ontwikkelingen in de omgeving, die van invloed (kunnen) zijn?	Ja, ja mits: Nee, nog onbekend
6	Is het initiatief passend in de omgeving (ruimtelijk/sociaal)?	Ja, ja mits: Nee, nog onbekend
6a	Ruimtelijk wenselijk: - Check Omgevingsplan/bestemmingsplan - Check bereikbaarheid en parkeren - Milieuaspecten - Stedenbouwkundige inpasbaarheid	
6b	Beleidsmatig wenselijk: - Ruimtelijk beleid (Omgevingsvisie) - Wonen / Economisch / Welzijn / Duurzaamheid	
7	Past het initiatief in het beleid/wet- en regelgeving van andere overheden/organisatie?	Ja, ja mits: Nee, nog onbekend
8	Heeft het initiatief een businesscase/verdienmodel?	Ja: Nee, nog onbekend
9	Zijn er koppelmogelijkheden met andere initiatieven?	Ja, ja mits: Nee, nog onbekend
10	Heeft de gemeente een rol binnen het initiatief?	Ja / nee

Uiteindelijk advies	Antwoord	Wie (intern/extern)
wenselijk/denkbaar vanuit gemeente?	Algemene conclusie: Ja, ja mits: Nee:	
Wat is de vervolgstap?	- Regulier proces - Onderzoek - Omgevingstafel - Stoppen	
Advies initiatiefnemer	- Terugkoppeling intake tafel - Voorbereiding omgevingstafel	
Advies bestuur	Zijn er politieke risico's (gevoelige aspecten). Zo ja: eerste instemming bestuur	

Zie ook: [format-checklist-intaketafel-met-input-ketenpartners-januari-2021.pdf \(vng.nl\)](#)

Bijlage 2: Checklist omgevingstafeloverleg (voorbeeld viskwekerij)

Naam initiatief of bedrijf:	
Verloop Proces	
Plan van de intaketafel ontvangen op	
Datum Omgevingstafel (Fase 1, verkennen en definiëren)	
Datum Omgevingstafel (Fase 2, ontwikkelen globaal ontwerp)	Eventueel
Datum Omgevingstafel (Fase 3, definitief ontwerp)	Eventueel
Datum integraal Overleg (B & W voorstel doornemen, indien nodig)	
Doorlopen planproces i.s.m. de aanvrager en belanghebbenden	Zijn er overleggen geweest? Is de 'Ja-mits' houding kenbaar te maken?
Gegevens Initiatief	
Locatie / TITEL SWF	
Omschrijving initiatief	
Belanghebbenden	Wie?
Overige relevante informatie	
Grondwaterbeschermingsgebied	
Bestemmingsplan (Omgevingsplan van rechtswege)	

Adviezen tbv Integraal advies					
Onderwerp	Adviseur	Advies			
Bestuurlijk gevoelig			Ja		Nee
Toelichting					
Onderwerp	Adviseur	Advies			
RO / Stedenbouwkundig	GEMEENTE	NVT	Ja	Ja, mits	Nee, want
Kaders	Uit Omgevingsvisie en Omgevingsplan moet straks blijken of het initiatief inpasbaar is				
Onderbouwing					
Onderzoeken Geef aan of en welke onderzoeken relevant zijn					
Onderwerp	Adviseur	Advies			
Bouw	ODRA OF GEMEENTE	NVT	Ja	Ja, mits	Nee, want
Kaders/toetsing (incl artikelen):					
Onderbouwing	INVULLEN BIJ 'JA, MITS' Ja, mits: Zo concreet mogelijke uitleggen van voorwaarden waaraan voldaan moet worden incl. verwijzing beleidsstuk				
Onderzoeken Geef aan welke onderzoeken relevant zijn	Vul ander onderzoek in dat initiatiefnemer dient uit te voeren				

Onderwerp	Adviseur	Advies			
Verkeer / Parkeren		NVT	Ja	Ja, mits	Nee, want
Kaders/toetsing (incl artikelen):	Zie ook VMK / CVGG				
Onderbouwing					
Onderzoeken Geef aan welke onderzoeken relevant zijn	Vul ander onderzoek in dat initiatiefnemer dient uit te voeren				
Onderwerp	Adviseur	Advies			
Cultuurhistorie / archeologie		NVT	Ja	Ja, mits	Nee, want
Kaders/toetsing (incl artikelen):					
Onderbouwing	ALTIJD INVULLEN Ja, mits: Zo concreet mogelijk uitleggen van voorwaarden waaraan voldaan moet worden incl. verwijzing beleidsstuk				
Onderzoeken Geef aan welke onderzoeken relevant zijn	Vul ander onderzoek in dat initiatiefnemer dient uit te voeren				
Onderwerp	Adviseur	Advies			
Bodem		Externe adviezen / NVT	Ja	Ja, mits	Nee, want
Kaders/toetsing (incl artikelen):	-				
Onderbouwing	ALTIJD INVULLEN				
Onderzoeken	Geef aan of en welke onderzoeken relevant zijn				
Onderwerp	Adviseur	Advies			
Externe Veiligheid		NVT	Ja	Ja, mits	Nee, want
Kaders/toetsing (incl artikelen):	Zie ook REV				
Onderbouwing	ALTIJD INVULLEN				
Onderzoeken Geef aan welke onderzoeken relevant zijn	Vul ander onderzoek in dat initiatiefnemer dient uit te voeren				

Onderwerp	Adviseur	Advies			
Geluid		NVT	Ja	Ja, mits	Nee, want
Kaders/toetsing (incl artikelen):	Zie ook CVGG				
Onderbouwing	ALTIJD INVULLEN aan beleid zal kunnen voldoen incl verwijzing beleidsstukken				
Onderzoeken Geef aan welke onderzoeken relevant zijn	Vul ander onderzoek in dat initiatiefnemer dient uit te voeren				
Onderwerp	Adviseur	Advies indien van toepassing			
Milieu (MBA`s)					
Kaders/toetsing (incl artikelen):					
Onderbouwing	ALTIJD INVULLEN aan beleid zal kunnen voldoen incl verwijzing beleidsstukken				
Onderzoeken	Geef aan welke onderzoeken relevant zijn				
Overige milieu onderwerpen	Adviseur	Advies			
Energie / Licht / Geur / Lucht / Trillingen		NVT	Ja	Ja, mits	Nee, want
Kaders/toetsing (incl artikelen):					
Onderbouwing	ALTIJD INVULLEN aan beleid zal kunnen voldoen incl verwijzing beleidsstukken				
Onderzoeken Geef aan of en welke onderzoeken relevant zijn	Vul ander onderzoek in dat initiatiefnemer dient uit te voeren				
Onderwerp	Adviseur	Advies			
TOEZICHT /HANDHAVING	Gemeente / ODRA	NVT	Ja	Ja, mits	Nee, want
Kaders/toetsing (incl artikelen):					
Onderbouwing	ALTIJD INVULLEN aan beleid zal kunnen voldoen incl verwijzing beleidsstukken				
Onderwerp	Adviseur	Advies			
Water / Riolering		NVT	Ja	Ja, mits	Nee, want
Kaders:	Bruidsschat / BAL / BKL				
Onderbouwing	ALTIJD INVULLEN aan beleid zal kunnen voldoen incl verwijzing beleidsstukken				
Onderzoeken Geef aan welke	Watertoets of andere onderzoeken die relevant zijn				
	Vul ander onderzoek in dat initiatiefnemer dient uit te voeren				

Onderwerp	Adviseur	Advies			
Landschap/ Natuur		NVT	Ja	Ja, mits	Nee, want
Getoetst aan en	Ja, mits				
Onderbouwing					
Onderzoeken	Geef aan welke onderzoeken relevant zijn				
Onderwerp	NOG AANLEVEREN :				
Economische zaken/ Recreatie & toerisme	Gemeente	NVT	Ja	Ja, mits	Nee, want
Kaders:	Omgevingsvisie				
Onderbouwing					
Onderzoeken	Geef aan of en welke onderzoeken relevant zijn				
Externe Adviezen tbv Integraal advies					
Onderwerp	Adviseur	Advies			
VGGM		NVT	Ja	Ja, mits	Nee, want
Onderbouwing	Advies met onderbouwing overnemen van GGD				
Provincie		NVT	Ja	Ja, mits	Nee, want
Onderbouwing	Advies met onderbouwing overnemen van provincie				
Waterschap		NVT	Ja	Ja, mits	Nee, want
Onderbouwing	Advies met onderbouwing overnemen van waterschap				
RWS of overige rijkspartijen (zie link voor info)		NVT	Ja	Ja, mits	Nee, want
					X
Onderbouwing	Advies met onderbouwing overnemen van RWS of rijkspartijen				

Omgevingstafel Conclusie / Principe besluit				
Uitkomst bespreking	Ja	Ja, mits	Nee, want	
Wel meewerken Noem belangrijkste voor- en nadelen van <u>wel</u> meewerken	Voordelen		Nadelen	
Niet meewerken Noem belangrijkste voor- en nadelen van <u>niet</u> meewerken	Voordelen		Nadelen	
Te Betrekken adviescommissies Tbv Opstellen Brief				
Adviescommissies	Adviseur	Advies		Onderbouwing
		Wel betrekken	Niet betrekken	
Commissie Ruimtelijke Kwaliteit				Onderbouwen indien van standaard wordt afgeweken

Overige aandachtspunten	Toelichting
Samenleving	
Nutsvoorziening / infrastructuur	
Klicmelding	
SER-ladder	

Bijlage 3: Matrix expertise en belangen t.b.v. samenwerken in de keten regio Arnhem

Met de komst van de Omgevingswet wordt samenwerken en tijdige afstemming nog belangrijker. Doel van de wet is onder andere snellere procedures en een integrale afweging. Daarnaast krijgen gemeenten meer bevoegdheden om lokaal maatwerk te leveren. Tevens is er meer aandacht voor duurzaamheid, veiligheid en gezondheid. Gemeenten kunnen hierin hun eigen ambities bepalen, waarbij wel een balans moet worden gezocht in het benutten en beschermen van de leefomgeving. Ketenpartners en ODRa kunnen de gemeente hierin ondersteunen. Voor een overzicht welke ondersteuning dit betreft is in onderstaande matrix per initiatief/ activiteit aangegeven welke expertises welke organisatie in huis heeft. Deze expertise is in te zetten van plantfase (beleid) tot uitvoering (VTH-a). Daarnaast houden waterschappen een eigen bevoegdheid voor het leveren van omgevingsvergunningen water en kan er sprake zijn van coördinatie waarbij de gemeente vanuit de één loket gedachte een coördinerende rol heeft.

Samenwerking

- **Bij het Initiatievenproces/ plantfase**

Aanzien het vergunningtraject korter wordt (8 weken) betekent dat de afweging tussen benutten en beschermen van de leefomgeving zich verplaatst naar het planproces (initiatievenproces). Voor het planproces betekent dat gemeenten met behulp van verschillende expertises een afweging moeten kunnen maken of een initiatief wenselijk is (inraketafel) en zo, ja, op welke manier (omgevingsstatelovered). Ketenpartners en ODRa kunnen gemeenten hiern ondersteunen. Vanuit onze expertise kunnen we afhankelijk van het initiatief in het planproces advies uitbrengen. Door advies al mee te nemen in de plantfase worden mogelijk knelpunten in de vergunningprocedure voorkomen.

- **Bij vergunningverlening/ maatwerk**

De aanvraag van omgevingsvergunningen wordt primair behandeld door de gemeente of door de Omgevingsdienst namens de gemeente of provincie. De behandelaar van de gemeente of de Omgevingsdienst, die uiteindelijk moet zorgen dat het (maatwerk)besluit op de aanvraag wordt genomen, is ervoor verantwoordelijk dat een integrale afweging is gemaakt en dat specialisten in de gelegenheid zijn gesteld hun advies over de aanvraag te geven. Dit kunnen ook specialisten van een andere organisatie zijn (waterschap, VGGM, provincie). Daarnaast kunnen voor activiteiten door de waterschappen nog omgevingsvergunningen water worden verleend waarbij sprake kan zijn van coördinatie. Doordat gemeenten meer bevoegdheid krijgen om lokaal maatwerk te leveren is het mogelijk voor initiatiefnemers met de juiste onderbouwing en toetsing om maatwerk aan te vragen. Voor maatwerk is ook vaak afstemming nodig met diverse specialisten en advies van ketenpartners. Omdat er onder de Omgevingswet in principe binnen 8 weken een (maatwerk)besluit moet worden genomen over een aanvraag is het vaak proces van de advisering te stroomlijnen en te uniformeren.

- **Bij toezicht en handhaving**

Bij opleveringscontroles, controles van gebouwen en bedrijven trekken toezichthouders van de Omgevingsdienst samen op met een toezichthouder of adviseur risicobeheersing van de brandweer of met de toezichthouder van het waterschap. Voor goed integraal toezicht is het wel van belang dat de partijen op de hoogte zijn van het huidige beleid, vergunningen en maatwerkbesluiten of lopende aanvragen. Indien bij een controle een overtreding wordt geconstateerd is het belangrijk om in de vorm van een advies na te gaan of er mogelijk een procedure loopt en/of er mogelijkheden zijn om de overtreding te legaliseren. Voor een efficiënt handhavingstraject is het zaak de advisering te stroomlijnen en te uniformeren.

- **Bij het maken van omgevingsvisie, omgevingsplan en programma's**

Naast de samenwerking rondom VTH is samenwerking ook belangrijk in relatie tot omgevingsvisie, omgevingsplan en programma's. Ketenpartners adviseren o.a. op het terrein van diverse milieuaspecten (geluid, geur, licht, lucht, etc.), fysieke veiligheid en gezondheid, energietransitie, circulaire economie, klimaatadaptatie, wateractiviteiten, woningbouw, economie, natuur, landschap en bij provinciaal belang. De advisezen van ketenpartners dragen bij aan een afgewogen visie, omgevingsplan en programma's. Samenwerking bij het opstellen van de omgevingsvisie, vormgeven van de regels in het omgevingsplan en opstellen van programma's bijvoorbeeld in het kader van luchtkwaliteit is in het kader van de geest van de Omgevingswet in principe vanzelfsprekend. De terugkoppeling van de uitvoerbaarheid en het toezicht op de fysieke leefomgeving maakt immers onderdeel uit van de beleidscyclus. Hierdoor sluiten de visie en regels in het omgevingsplan beter aan op de praktijk, is minder toezicht nodig en worden de regels voor burgers en bedrijven beter uitvoerbaar. Voor meer informatie over het samenwerken in het kader van het beleid verwijzen wij naar de *"nodige bruidscatadvies" (versie dec 2021)*.

Matrix

In de bijgevoegde matrix is aangegeven welke organisatie deskundigheid heeft over de verschillende activiteiten.

Beheer

De matrix wordt minimaal jaarlijks ge-update, de verantwoordelijkheid hiervoor ligt bij de ODRa.

Veranderingen bij de verschillende diensten worden door de contactpersonen doorgegeven en verwerkt door de ODRa.

Processafspraken

Tussen de gemeenten, Omgevingsdienst en ketenpartners moeten werksafspraken worden gemaakt om te zorgen voor een snelle en integrale advisering. Deze afspraken krijgen de komende tijd verder vorm zodat vanaf 1 januari 2022 kan worden gecoördineerd met de matrix en deze afspraken.

Initiatief of activiteit	ODRA	VGGM	Provincie	Waterschappen	Rijkswaterstaat Oost Nederland of andere Rijkspartijen
<p>Definitie</p> <p>– Alle aanwezige activiteiten of werkzaamheden in de fysieke leefomgeving (bouw en milieu)</p>	<p>Waarom</p> <p>– Adviesring bij verkennen en begeleiden van het initiatief vanwege gebiedskennis en onderstaande: – Vergunningverlening, toezicht en advies – T.b.v. het initiatieproces tijdig advies op het gebied van bouw, bodem, constructie, geluid, toezingen, geur, lucht, veiligheid en mba's*</p>	<p>Waarom</p> <p>– Adviesring bij verkennen en begeleiden van het initiatief – Advies op het gebied van veiligheid – Adviesring in het kader van gezondheidsbescherming en -bevordering (maatwerk),</p>	<p>Waarom</p> <p>– Vanuit perspectief van provinciale bevoegdheden (VTH), zie bijlage 4 – Adviesring bij verkennen en begeleiden van het initiatief vanwege gebiedskennis en adviesring over provinciale belangen en ambities (provinciale omgevingsverordening en -visie) – NB: in onderstaande matrix wordt verwezen naar bijlage 4 en 5. Hierin kunt u zien wanneer u de provincie moet betrekken. Onderstaande matrix is opgebouwd naar de aard van het project. Voor de provincie is niet de aard van het project leidend, maar is van belang in welk gebied het initiatief ligt en welke provinciale beleidskaderen van toepassing zijn.</p>	<p>Waarom</p> <p>– Vergunningverlening, toezicht en advies bij activiteiten in of nabijheid van het watersysteem en kerngen (beschermingszones) en bij onttrekkingen van grondwater (waterschap verleent zelfstandig omgevingsvergunning water: coördinatie) – Adviesring indirecte toezingen</p>	<p>Waarom</p> <p>RWS: Vergunningverlening, toezicht en advies bij activiteiten in of nabijheid van rijkswater of rijkswegen. Overige Rijkspartijen zie: Ministeries en uitvoeringsdiensten in de VTH-keten - Informatiepunt Leefomgeving (tabel.nl)</p>
<p>Welke</p> <p>Activiteiten uit Omgevingsplan / APV</p> <p>– Activiteiten die buiten omgevingsplan vallen</p> <p>– Milieubelastende activiteiten uit het omgevingsplan</p>	<p>Wat</p> <p>– Adviesring bij omgevingsplanactiviteit die afwijkt van het omgevingsplan. – Adviesring bij verkennen en begeleiden van het initiatief. – RO-advies evenwichtige toedeling van functie aan locale rekening houdend met alle belangen – Vergunningverlening en toezicht milieu en bouw – Advies geluid, bodem, licht, geur, lucht, veiligheid en overige knelpunten – Registratie van externe veiligheids en geluid</p>	<p>Wat</p> <p>– Adviesring bij omgevingsplanactiviteit die afwijkt van het omgevingsplan. – Initiatieven die vragen om extra aandacht voor de veiligheid van gebouwen en ihv natuurrunderen. – Initiatieven die invloed hebben op het optreden van de hulpdiensten.</p>	<p>Wat</p> <p>Provincie heeft VTH-bevoegdheden, belangen en ambities (zie provinciale omgevingsverordening en visie in DSO) Zie ook matrix (checklist (bijlage 4 en 5))</p>	<p>Wat</p> <p>Advies en VTH – Indien het beërkking heeft op waterkwaliteit (doelmatige werking nuz), waterkeringen en watergangen.</p>	<p>Wat</p> <p>VOLGT</p>
<p>– Bouw en sloop</p>	<p>– Vergunningverlening en toezicht bouw /asbest – Advies geluid, bodem, licht, geur, lucht, veiligheid en overige knelpunten</p>				
<p>– Horeca</p>	<p>– Vergunningverlening en toezicht milieu – Advies geluid, geur, lucht</p>				
<p>– Graven en klein grondverzet</p>	<p>– Vergunningverlening en toezicht bodem</p>				
<p>– Functioneveranderingen (woning naar horeca etc.)</p>	<p>– RO-advies evenwichtige toedeling van functie aan locale rekening houdend met alle belangen – Vergunningverlening en toezicht milieu – Advies geluid, licht/hinder en geurapecten</p>				
<p>– Wateractiviteiten</p>	<p>– RO-advies evenwichtige toedeling van functie aan locale rekening houdend met alle belangen – Vergunningverlening en toezicht milieu – Advies geluid, licht/hinder en geurapecten</p>	<p>– Advies ihv veiligheid – Overstromingen /externe neerslag</p>	<p>Zie ook (bijlage 4 en 5) Voor grote grondwateronttrekking is provincie bevoegd gezag en ook voor activiteiten in grondwaterbeschermingsgebieden</p>	<p>– Indien onttrekking grondwater plaatsvindt</p> <p>Planproces – Werkzaamheden binnen de beschermingszones van watergangen en kerngen. – Grote toename van verhard oppervlak: in stedelijk gebied meer dan 0,15 ha, in landelijk gebied meer dan 0,40 ha en wanneer er hemelwater wordt afgevoerd op HEN en SED wateren afkomstig van verhard oppervlak groter dan 0,15 ha. – Aanleg, dempen, verleggen van of grote (oever)aanpassingen aan water met een natuurfunctie (zoals HEN, SED, KRW, Natura 2000),</p>	<p>VOLGT</p>

<p>Evenementen Sport en recreatie (kan ook vanuit Bal zijn)</p>	<ul style="list-style-type: none"> - Vergunningen thv vuurwerk - Vergunningverlening en toezicht milieu - Advies geluid, lichthinder en veiligheid 	<ul style="list-style-type: none"> - Opstellen beleid m.b.t. evenementen of het aanwijzen van vaste evenementenlocaties. - Initiatieven die invloed hebben op het optreden van de hulpdiensten en die bij een calamiteit tot een grote verstoring kunnen leiden (evenementterreinen). - Toezicht op evenementvergunning en brandveilig gebruik (bv. Inkv natuurbranden). - Initiatieven met betrekking tot gebruik van overige plaatsen/terreinen in het kader van het brandveilig gebruik en basishulpverlening overige plaatsen. 	<p>Zie ook (bijlage 4 en 5)</p>	<ul style="list-style-type: none"> - Ontwikkelingen nabij ruzi's en rioleeringen; - VTH - Bij omgevingsvergunning water: coördinate <p>Panprocees</p> <ul style="list-style-type: none"> - Sanitatie, - Advies over botulisme, zwemmiegeluk, blauwalg en nabijheid overstorten <p>VTH</p> <ul style="list-style-type: none"> - Bij activiteiten water of melding over waterkwaliteit en veiligheid, bescherming van watergangen, waterkeringen - Evenementen, mountainbike routes, etc. binnen de beschermingszones van watergangen en kerfingen - Lozingen arwater of vanuit velden (bijv. drainage) 	<p>VOLGT</p>
<p>Overig (gemeentelijk) Initiatief of activiteit</p> <p>Welke</p>	<p>ODRA</p> <p>Wat</p> <p>Diverse ruimtelijke ontwikkelingen waaronder:</p> <ul style="list-style-type: none"> - Rondweg, rolering, tunnels e.d. - Infrastructurale projecten 	<p>VGGM</p> <p>Wat</p> <ul style="list-style-type: none"> - Initiatieven die bij een calamiteit tot een grote verstoring van de samenleving kunnen leiden (viale infrastructuur en overstromingsrisico's) - Initiatieven met gezamenlijke sorten of initiatieven in nabijheid van locaties en activiteiten met gevaarlijke stoffen (Zie KIEV). - Initiatieven die invloed hebben op het optreden van de hulpdiensten. - Ruimtelijke ontwikkelingen met impact op veiligheid en gezondheid van bewoners en/of omwonenden. 	<p>Provincie</p> <p>Wat</p> <p>Provincie heeft VTH-bevoegdheden, provinciale wegen, belangen en ambities (zie provinciale omgevingsverordening en visie in DSO)</p> <p>Zie ook (bijlage 4 en 5)</p>	<p>Waterschappen</p> <p>Wat</p> <p>Panprocees</p> <ul style="list-style-type: none"> - Gereedend vanuit herstel en behoud van het natuurlijk systeem en water als ordenend principe adviserende rol bij locatieuze woningbouw (afhankelijk van de fase waarin het initiatief zich bevindt) - Belegings- en infiltratiecapaciteit - Boringen in de bodem (WKO e.d.) - Activiteitsaanpakken of juist vernatting (zoals inrichting natuurgebieden met peilverandering); <p>VTH</p> <ul style="list-style-type: none"> - Onttrekken grondwater ten behoeve van bouwmantingen of menselijke consumptie - Advisering lozingen grondwater afkomstig van verontreinigde locaties op gemeentelijke rolering en bevoegd gezag lozing op oppervlaktewater - Bijkomende werkzaamheden binnen de beschermingszones van watergangen en kerfingen 	<p>Rijkswaterstaat Oost Nederland</p> <p>Wat</p> <p>VOLGT</p>

<p>Bouw van woonwijken / meerdere woningen of een woning op korte afstand van andere functies (bedrijfsbebouwing)</p>	<p>RO advies eventuele toedeling van functie aan lokale rekening houdend met alle belangen</p> <p>Vergunningverlening en toezicht bouw</p> <p>Advies m.b.t. geluid-, licht-, geurhinder, bodem-, externe veiligheid, archeologie, spuitzone, natuur en knelpunten door nabijgelegen bedrijven</p> <p>Bij graafwerkzaamheden, advies m.b.t. bodemkwaliteit, archeologie en lozing</p>	<p>Initiatieven met gevaarlijke stoffen of initiatieven in nabijheid van locaties en activiteiten met gevaarlijke stoffen.</p> <p>Adviesering op initiatieven die invloed hebben op het optreden van de hulpstoffen.</p> <p>Initiatieven die mensen betreffen die niet of vermindert zelfredzaam zijn</p> <p>Initiatieven die bij een calamiteit tot een grote verstoring van de samenleving kunnen leiden (overstromingsrisico's)</p> <p>Ruimtelijke ontwikkelingen met impact op veiligheid en gezondheid van bewoners en/of omwonenden.</p>	<p>Provincie heeft VTH-bevoegdheden, belangen en ambities (zie provinciale omgevingsverordening en visie in DSO) Bijvoorbeeld regels rondom detailhandel en industriegebieden.</p> <p>Zie ook (bijlage 4 en 5)</p>	<p>Planproces</p> <ul style="list-style-type: none"> - Idem hierboven (planproces rondweg e.d.) - Bouwen in bergingsgebieden. - Bouwen in zettingsgevoelige gebieden; - Bij bouw van woonwijken/woningen ook rekening houden met klimaatadaptatie - Wateroverlast: hinder- en risicobeoordeling. - Drogte: Voltoende water (voorraad) - Pirnrope "Meerdaagse veiligheid" (overstromingsberekeningen en bereikbaarheid van hulpdiensten) - Hydraulische capaciteit: rotering en rioodgemalen (rit overstorten) - Thermische Energie uit Oppervlaktewater (TEO) en Thermische Energie uit Afvalwater (TEA) 	<p>VOLGT</p>
<p>Windmolens- en zonneparken + overige nieuwe energiebronnen (waterstof, biogas, warmtepomp, WKO, geothermie etc.)</p>	<p>Vergunningverlening + toezicht bouw en milieu</p> <p>Advies m.b.t. geluid-, licht-, geurhinder, veiligheid, lozingen en knelpunten door nabijgelegen woningen)</p> <p>Bij graafwerkzaamheden, advies m.b.t. bodemkwaliteit, archeologie en lozingen</p>	<p>Adviesering bij opstellen beleid en plannen m.b.t. energietransitie.</p> <p>Initiatieven die tot nieuwerf(re) of andere risico's kunnen leiden.</p> <p>Initiatieven met gevaarlijke stoffen of initiatieven in nabijheid van locaties en activiteiten met gevaarlijke stoffen.</p> <p>Initiatieven die tot een grote verstoring van de samenleving kunnen leiden (viale infrastructuur).</p> <p>Ruimtelijke ontwikkelingen met impact op veiligheid en gezondheid van bewoners en/of omwonenden.</p>	<p>Provincie heeft VTH bevoegdheden, belangen en ambities (zie provinciale omgevingsverordening en visie in DSO) Bijvoorbeeld regels en ambities in relatie tot energie.</p> <p>Zie ook (bijlage 4 en 5)</p>	<p>VTH</p> <ul style="list-style-type: none"> - Idem hierboven (VTH rondweg e.d.) - Planproces en VTH - Activiteiten in de buurt van watergangen en waterkeringen (zie hiervoor werkingsgebieden in DSO) 	<p>VOLGT</p>
<p>Overige initiatief of activiteit Incl. Bal</p>	<p>ODRA</p>	<p>VGGM</p>	<p>Provincie</p>	<p>Waterschappen</p>	<p>Rijkswaterstaat Oost Nederland</p>
<p>Welke Milieubelastende activiteiten o.a. conform Bal</p>	<p>Wat</p> <p>Vergunningverlening (AFDELING 3.3 uit Bal) + toezicht bouw en milieu</p> <p>Advies m.b.t. geluid-, licht-, geurhinder, veiligheid, lozingen, energiebesparing en knelpunten door nabijgelegen woningen</p> <p>Bij graafwerkzaamheden, advies m.b.t. bodemkwaliteit, archeologie en lozingen</p>	<p>Wat</p> <p>Initiatieven met gevaarlijke stoffen of initiatieven in nabijheid van locaties en activiteiten met gevaarlijke stoffen.</p> <p>Initiatieven die tot een grote verstoring van de samenleving kunnen leiden (opslag met brandbaar materiaal en gebouwen met grote brandcompartimenten).</p> <p>Initiatieven die invloed hebben op het optreden van de hulpstoffen.</p> <p>Ruimtelijke ontwikkelingen met impact op veiligheid en gezondheid van bewoners en/of omwonenden.</p>	<p>Wat</p> <p>Vergunningverlening AFDELING 3.3 uit Bal betreft provincie bevoegd gezag, uitvoering door ODRTV + toezicht bouw en milieu (ODRA)</p>	<p>Wat</p> <p>Advies: vergunningverlening/mededinging en toezicht bij indirecte lozingen als er afvalwateraspeden aan de orde zijn (lijst bijlage 2 bedrijfsbranches)</p> <p>Advies: afvoer buswater in geval van een calamiteit</p> <p>Bij directe lozing mogelijk coördinatie.</p>	<p>Wat</p> <p>VOLGT</p>
<p>Opslag of inzameling van storten (gassen, vloeistoffen, gevaarlijk, vuurwerk, afval, grond e.d.) paragrafen 3.2.7 t/m 3.2.14 Bal</p>	<p>Wat</p> <p>Vergunningverlening en toezicht milieu</p> <p>Advies veiligheid en knelpunten door nabijgelegen woningen</p>	<p>Wat</p> <p>Initiatieven met gevaarlijke stoffen of initiatieven in nabijheid van locaties en activiteiten met gevaarlijke stoffen.</p> <p>Initiatieven die tot een grote verstoring van de samenleving</p>	<p>Wat</p> <p>Zie ook (bijlage 4 en 5)</p>	<p>Wat</p> <p>Advies en toezicht indirecte lozingen, alleen als er afvalwateraspeden aan de orde zijn (lijst bijlage 2 bedrijfsbranches)</p> <p>Advies: afvoer buswater in geval van een calamiteit</p> <p>Bij directe lozing mogelijk coördinatie.</p>	<p>Wat</p> <p>VOLGT</p>

		<p>kunnen leiden (opslagen met brandbaar materiaal en gebouwen met grote brandcompartimenten). - Initiatieven die invloed hebben op het optreden van de hulpdiensten. - Initiatieven met maatschappelijke aandacht (afvalverwerkingsbedrijven).</p>	<p>Initiatieven die invloed hebben op het optreden van de hulpdiensten. - Initiatieven met maatschappelijke aandacht (stalbrenden). - Initiatieven die mensen betreffen die niet of verminderd zelfredzaam zijn. - Initiatieven die vragen om extra aandacht voor brandveiligheid van gebouwen. - Initiatieven die invloed hebben op het optreden van de hulpdiensten.</p>	<p>Provincie heeft (instructie)regels ikkv - Provincie heeft (instructie)regels ikkv - Provincie heeft (instructie)regels ikkv</p>	<p>- VOLGT</p>
<p>- Agarische activiteiten (houden van dieren, opslag van mest, glastuinbouw e.d.), afdeling 3.6 Bai</p>	<p>- Vergunningverlening en toezicht milieu - Advies: geuraspecten en emissie</p>		<p>Provincie heeft (instructie)regels ikkv - Provincie heeft (instructie)regels ikkv</p>	<p>- VOLGT</p>	<p>- VOLGT</p>
<p>- Zorginstellingen, scholen, kinderopvang en dienstverlening (crematoria, zielehuis, laboratorium), afdeling 3.7 Bai</p>	<p>- Vergunningverlening en toezicht milieu - Toetsen aan externe veiligheidsaspecten - Advies emissies, bodembescherming (ook bij ontwerp)</p>		<p>Zie ook (bijlage 4 en 5)</p>	<p>Zie ook (bijlage 4 en 5)</p>	<p>VOLGT</p>
<p>- Transport en logistiek (transportbedrijf, garage, tankstation e.d.), afdeling 5.8 Bai</p>	<p>- Vergunningverlening en toezicht milieu - Advies geluid en bodembescherming (ook bij ontwerp)</p>		<p>Zie ook (bijlage 4 en 5)</p>	<p>Zie ook (bijlage 4 en 5)</p>	<p>VOLGT</p>

* mbas = milieubelastende activiteiten

Bijlage 4: Matrix provincie Gelderland VTH-taken

<i>Scope</i>	
<p>De gemeente is het eerste loket voor initiatiefnemers. Wij gaan ervan uit dat de gemeente initiatiefnemers informeert over eventuele vergunningplicht vanuit de provincie. Deze matrix kan hierbij behulpzaam zijn. De initiatieven die bij de gemeente binnenkomen zijn voor het merendeel regulier en een klein deel complex. Voor de complexe initiatieven vindt omgevingsoverleg plaats met de ketenpartners (orde van grootte max 30%).</p> <p>Deze matrix geeft aan wanneer de afdeling VV/HH van de provincie betrokken wil zijn bij het omgevingsoverleg.</p>	
<i>Grondwater</i>	
Open bodem energie - systeem (obes)	<p>Gemeente checkt Gelderse omgevingsverordening of obes op de locatie is verboden (=grondwaterbeschermingsgebied) en informeert initiatiefnemer.</p> <p>zie KAART</p> <p><u>Aandachtspunt:</u> mogelijk is ook sprake van een lozing op oppervlaktewater (waterschap bevoegd) of op het riool (gemeente bevoegd) bij aanleg van de installatie.</p>
Grondwateronttrekking >150.000m3/jaar	Gemeente betreft provincie (vvhh) direct bij nieuw initiatief.
Drinkwater	Gemeente betreft provincie (vvhh) direct bij nieuw initiatief.
Waterwingebieden zie KAART	<p>Gemeente betreft provincie (vvhh) direct bij verboden activiteiten: (Gelderse omgevingsverordening art 4.17):</p> <ol style="list-style-type: none"> a. een activiteit genoemd in bijlage Lijst van verboden grondwaterbedreigende activiteiten; b. handelingen waardoor de beschermende werking van een bodemlaag wordt of kan worden aangetast; c. het in de bodem brengen van afstromend water in dieper gelegen watervoerende bodemlagen; d. het aanleggen van een ondergrondse opslagtank; e. het aanleggen van een begraafplaats of terrein voor het verstrooien van as als bedoeld in de wet op de lijkbezorging of een dierenbegraafplaats; f. het toepassen van grond of baggerspecie dat de kwaliteitsklasse landbouw/natuur of algemeen toepasbaar overschrijdt als bedoeld in artikel 25d van het Besluit bodemkwaliteit; en g. het hebben, gebruiken of vervoeren van meststoffen. <p>Gemeente betreft provincie (vvhh) direct bij vergunningplichtige activiteiten:</p> <ol style="list-style-type: none"> a. het hebben, gebruiken of vervoeren van schadelijke stoffen; b. handelingen met constructies waardoor schadelijke stoffen op of in de bodem terecht kunnen komen; c. het roeren van de bodem dieper dan twee meter onder het maaiveld; d. het buiten gebruik stellen van een boorgat dieper dan twee meter onder het maaiveld; en e. het op of in de bodem brengen van afstromend water. <p>Gelderse omgevingsverordening artikel 4.20:</p>

	<p>a. het uitbreiden van een begraafplaats of terrein voor het verstrooien van as als bedoeld in de Wet op de lijkbezorging of een dierenbegraving;</p> <p>b. het toepassen van grond of baggerspecie waarvan de kwaliteit de achtergrondwaarde overschrijdt als bedoeld in het Besluit bodemkwaliteit;</p> <p>c. het hebben, gebruiken of vervoeren van meststoffen;</p> <p>d. het hebben, gebruiken of vervoeren van schadelijke stoffen;</p> <p>e. handelingen met constructies waardoor schadelijke stoffen op of in de bodem terecht kunnen komen;</p> <p>f. het roeren van de bodem dieper dan drie meter onder het maaiveld;</p> <p>g. het buiten gebruik stellen van een boorgat;</p> <p>h. en het op of in de bodem brengen van afstromend water.</p>
<p>Grondwaterbeschermingsgebied</p> <p>Grondwaterbeschermingsgebied zie KAART</p> <p><i>Deze taken worden deels bij de ODRA belegd. Als de afspraken gereed zijn wordt de matrix daarop aangepast.</i></p>	<p>Gemeente betreft provincie (vvhh) direct bij verboden activiteiten: (Gelderse omgevingsverordening art 4.19):</p> <p>a. een activiteit genoemd in bijlage Lijst van verboden grondwaterbedreigende activiteiten;</p> <p>b. handelingen waardoor de beschermende werking van een bodemlaag wordt of kan worden aangetast;</p> <p>c. het in de bodem brengen van afstromend water in dieper gelegen watervoerende bodemlagen;</p> <p>d. het aanleggen van een ondergrondse opslagtank; en</p> <p>e. het aanleggen van een begraafplaats of terrein voor het verstrooien van as als bedoeld in de Wet op de lijkbezorging of een dierenbegraving</p>
<p>Koude-warmte opslag vrije zones</p>	<p>Gemeente betreft provincie (vvhh) direct bij verboden activiteiten: (Gelderse omgevingsverordening art 4.27):</p> <p>a. het aanleggen en exploiteren van een mijnbouwwerk;</p> <p>b. het aanleggen en gebruiken van een bodemenergiesysteem;</p> <p>c. handelingen waardoor de beschermende werking van een bodemlaag wordt of kan worden aangetast; en</p> <p>d. het in de bodem brengen van afstromend water in dieper gelegen watervoerende bodemlagen.</p> <p>(Gelderse omgevingsverordening art. 4.28):</p> <p>a. het hebben, gebruiken of vervoeren van vloeibare schadelijke stoffen zwaarder dan water;</p> <p>b. het roeren van de bodem dieper dan drie meter onder het maaiveld; en</p> <p>c. het buiten gebruik stellen van een boorgat.</p>
<p>Boringsvrije zones</p>	<p>Gemeente betreft provincie (vvhh) direct bij verboden activiteiten: (Gelderse omgevingsverordening artikel 4.31):</p> <p>a. het aanleggen en exploiteren van een mijnbouwwerk; en</p> <p>b. handelingen waardoor de beschermende werking van een bodemlaag wordt of kan worden aangetast.</p> <p>(Gelderse omgevingsverordening art. 4.32):</p> <p>a. het aanleggen en gebruiken van een bodemenergiesysteem;</p> <p>b. het roeren van de bodem dieper dan drie meter onder het maaiveld; en</p>

	c. het buiten gebruik stellen van een boorgat.
Intrekgebied	Gemeente betreft provincie (vvhh) direct bij verboden activiteiten : in een intrekgebied een mijnbouwwerk aan te leggen en te exploiteren, behalve voor het opsporen of winnen van aardwarmte.
Zwembaden en Natuurwater¹	
Zwembad	Gemeente betreft provincie (vvhh) direct bij nieuw initiatief.
Ontgrondingen²	
< 100.000 m ³	Gemeente checkt via vergunningencheck (DSO) vrijstelling (Bal en provinciale verordening) en wijst initiatiefnemer op vergunningplicht of meldingsplicht. Gemeente betreft provincie (vvhh) indien er onduidelijkheid is over de vergunningplicht/meldingsplicht.
>100.000 m ³	Gemeente betreft provincie direct.
Natuur³	
Algemeen	Gemeente wijst initiatiefnemer op vergunningplicht natuur. Gemeente vraagt initiatiefnemer om natuurtoets en beoordeelt deze (ikv omgevingsplantoetsing). Gemeente betreft provincie als er een knelpunt is tav natuurvergunning.
Houtopstanden	Gemeente betreft provincie direct bij bos buiten GNN indien groeiplaats ouder dan 100 jaar is (zie topotijdreis).
Luchtvaart	
TUG	Gemeente betreft provincie (vvhh) direct bij nieuw initiatief met helicoptervluchten.
Luchthavens	Gemeente moet bij initiatieven waarbij sprake is van het plaatsen van objecten nabij een burgerluchthaven van regionale betekenis rekening houden met het belang van de luchthaven in relatie tot de luchtzijdige veiligheid. Hiervan kan sprake zijn tot een afstand van circa 1 km van de luchthaven indien het bv een grote windmolen betreft (voor de locatie van de regionale luchthavens zie KAART Luchtvaart (gelderland.nl)) Relevant hierbij zijn de beperkingengebieden voor de aan en uitvliegsectoren welke zijn opgenomen in het luchthavenbesluit (Teuge) of de luchthavenregelingen (overige luchthavens) van de provincie. De provincie heeft hier verder geen rol in omdat ILT bevoegd gezag is voor de luchtzijdige veiligheid.
	Provincie neemt contact op met gemeente indien er een initiatief is voor een luchthaven.

- (1) Geldt niet voor private zwembaden/zwemwater maar alleen voor commerciële baden waaronder baden bij campings, sportschool etc. Zowel zwembaden als natuurwater dat als zwemwater wordt gebruikt.
- (2) > 100.000 = magneetactiviteit. Provincie is bevoegd voor meervoudige en enkelvoudige aanvragen. < 100.000 gemeente bevoegd voor meervoudige en provincie voor enkelvoudige aanvragen + advies en instemming bij meervoudige.
- (3) Natuur is (nog) niet opgenomen in de vergunningencheck. Dit is een taak van het rijk en heeft op dit moment geen prioriteit bij het rijk. Provincie heeft er recent bij het rijk op aangedrongen om deze toepasbare regel voor inwerkingtreding alsnog op te stellen.

Bijlage 5: Checklist provincie Gelderland bij initiatieven

PROVINCIALE BETROKKENHEID BIJ INITIATIEVEN

Situaties waarin wij betrokken willen worden bij initiatieven

Visie Gelderland: Wij gaan voor een 'Gaaf Gelderland'.

Ons doel: een gezond, veilig, schoon en welvarend Gelderland.

De uitoefening van taken en bevoegdheden ligt bij gemeenten, tenzij anders bepaald. Wij zijn alleen aan zet als dat bij regeling is bepaald en als dat nodig is

- met het oog op provinciale belangen en de gemeente dat niet kan;
 - voor doelmatige en doeltreffende uitoefening van taken en bevoegdheden.
- Subsidiariteit en proportionaliteit zijn hierbij leidend.

Daarnaast hebben wij de volgende taken:

- Gebiedsgerichte coördinatie uitoefening taken en bevoegdheden door gemeenten en waterschappen;
- Geluidhinder – stiltegebieden;
- Grondwater, watersystemen, zwemwaterbeheer;
- Burger luchthavens van regionale betekenis, lokale spoorweginfrastructuur, provinciale wegen.

Onze betrokkenheid bij initiatieven moet dus proportioneel zijn, waarbij 'vertrouwen' (principe gekoppeld aan de Omgevingswet) een belangrijke basis vormt. Deze toets ligt dan ook ten grondslag aan de totstandkoming van deze checklist.

1. Vanuit het perspectief van onze bevoegdheden (VTH)

Wanneer er bij een initiatief sprake is van:

- Grondwateractiviteiten
- Ontgrondingsactiviteit
- Milieubelastende activiteit/complex bedrijf
- Burgerluchthaven
- Lokale spoorweg
- Natura-2000-activiteit
- Flora- en fauna
- Houtopstanden
- Zwemwater en zwemwaterinrichtingen
- Bescherming en instandhouding van stiltegebieden
- Rijksmonumenten in de omgeving van provinciale bedrijven
- *Omgevingsplanactiviteit van provinciaal belang (formele lijst voor nodig?)*

2. Vanuit het perspectief van onze belangen (Verordening)

Gelders Natuurnetwerk (GNN)

Bescherming, instandhouding, verbetering en ontwikkeling van de oppervlakte, samenhang en kwaliteit van het Gelders NatuurNetwerk.

Instructieregels Omgevingsplan Gelders Natuurnetwerk	
Initiatieven in GNN	Gemeente betreft Planbegeleiding direct bij constatering provinciaal belang. Reactie volgt binnen 6 weken.
Herbegransing	Gemeente betreft Planbegeleiding direct bij constatering provinciaal belang. Reactie volgt binnen 6 weken.

Groene Ontwikkelzone (GO)

Bevorderen van de samenhang tussen de natuurgebieden, waardoor het Gelders NatuurNetwerk versterkt wordt; en de zonering van de overgang tussen natuurfuncties en andere functies.

Instructieregels Omgevingsplan Groene Ontwikkelzone	
Initiatieven in GO:	
In EVZ	Gemeente betreft Planbegeleiding direct bij constatering provinciaal belang. Reactie volgt binnen 6 weken.
Buiten EVZ	Gemeente betreft Planbegeleiding direct bij constatering provinciaal belang. Reactie volgt binnen 6 weken.
Buiten EVZ, voldoet aan door provincie goedgekeurd gemeentelijk kwaliteitskader GO	Gemeente betreft Planbegeleiding direct bij constatering provinciaal belang. Reactie volgt binnen 6 weken.
Uitbreiding hoofdfunctie grondgebonden landbouw, extensieve openluchtrecreatie of NSW-landgoed.	Gemeente overlegt met Planbegeleiding over motivatie landschappelijke inpassing in relatie tot kernkwaliteiten.
In beschermingszone natte landnatuur	Gemeente betreft Planbegeleiding direct bij constatering provinciaal belang. Reactie volgt binnen 4 weken.

Ganzenrustgebied

Bescherming en instandhouding van rustgebieden voor overwinterende ganzen.

Instructieregels Omgevingsplan Ganzenrustgebied	
Middels onderzoek aangetoond dat er geen nadelige gevolgen zijn voor functie rustgebied voor overwinterende ganzen én totale omvang rustgebied blijft groter dan 500 ha.	Gemeente betreft Planbegeleiding direct bij constatering provinciaal belang. Reactie volgt binnen 6 weken.

Weidevogelgebied

Bescherming en instandhouding van broedgebieden voor vogels.

Instructieregels Omgevingsplan Weidevogelgebied

Elke activiteit waarvoor een wijziging Omgevingsplan / omgevingsvergunning in afwijking nodig is	Gemeente betreft Planbegeleiding direct bij constatering provinciaal belang. Reactie volgt binnen 6 weken.
Zonnepark of windturbine	Niet toegestaan.

Zonneparken en windturbines in het buitengebied

Duurzame energieopwekking

Instructieregels Zonneparken en windturbines in het buitengebied

Zonnepark/Windpark in zoekgebied RES	Gemeente betreft Planbegeleiding direct bij constatering provinciaal belang. Reactie volgt binnen 6 weken.
Zonnepark/Windturbine buiten zoekgebied RES	Gemeente betreft Planbegeleiding direct bij constatering provinciaal belang. Reactie volgt binnen 6 weken.

Landschap & Erfgoed

Instandhouding en versterking landschappelijke diversiteit en kwaliteiten & Instandhouding en versterking uitzonderlijke universele waarde van erfgoed op de lijst Werelderfgoed Nieuwe Hollandse Waterlinie en Romeinse Limes. Daarnaast vanwege het belang van het erfgoed van Molenbiotopen

Instructieregels Omgevingsplan Landschap

Initiatieven in waardevol open gebied:	
Ontwikkeling in of aansluitend op bestaand bouwperceel	Gemeente overlegt met Planbegeleiding over motivatie.
Windturbines	Gemeente betreft Planbegeleiding direct bij constatering provinciaal belang. Reactie volgt binnen 6 weken.
Nationaal landschap buiten GO, GNN	Gemeente overlegt met Planbegeleiding over motivatie.
Nieuwe Hollandse Waterlinie	Gemeente betreft Planbegeleiding direct bij constatering provinciaal belang. Reactie volgt binnen 6 weken.
Bufferzone Romeinse Limes	Gemeente betreft Planbegeleiding direct bij constatering provinciaal belang. Reactie volgt binnen 6 weken.
Molenbiotoop	Gemeente betreft Planbegeleiding direct bij constatering provinciaal belang. Reactie volgt binnen 6 weken. Betrekken is niet nodig indien evident is dat het plan de windvang van de molen niet beperkt.
Archeologische Rijksmonumenten	Wordt nog aangevuld

Milieu – kwaliteit grondwater vanwege openbare drinkwatervoorziening

Beschermen kwaliteit grondwater vanwege de openbare drinkwatervoorziening.

Instructieregels Omgevingsplan Milieu

Plan in waterwingebied, grondwater-beschermingsgebied, boringsvrije zone, KWO vrije zone, intrekgebied, ASV-gebied	Gemeente betreft Planbegeleiding direct bij constatering provinciaal belang. Reactie volgt binnen 6 weken. (wordt nader uitgewerkt)
---	---

Provinciale wegen

Veilig en doelmatig gebruik en de instandhouding van een provinciale weg.

Instructieregels Omgevingsplan Wegen	
Plan met inrit direct op provinciale weg	Gemeente betreft Planbegeleiding direct bij constatering provinciaal belang. Reactie volgt binnen 6 weken.
Grootschalig plan met indirecte afwikkeling op provinciale weg	Gemeente betreft Planbegeleiding direct bij constatering provinciaal belang. Reactie volgt binnen 6 weken.
Plangebied grenzend aan provinciale weg	Gemeente betreft Planbegeleiding direct bij constatering provinciaal belang. Reactie volgt binnen 6 weken.

Woonlocaties

Evenwichtige en toekomstbestendige woonvoorraad in Gelderland.

Instructieregels omgevingsplan: ruimtelijke inrichting, ontwikkelingen van gebieden en regionale samenwerking	
Woningbouwplan in bestaand stedelijk gebied, past binnen regionale woonagenda.	Gemeente betreft Planbegeleiding direct bij constatering provinciaal belang. Reactie volgt binnen 4 weken.
Woningbouwplan, niet passend binnen regionale woonagenda	Gemeente betreft Planbegeleiding direct bij constatering provinciaal belang. Reactie volgt binnen 6 weken.
Woningbouwplan (deels) buiten bestaand stedelijk gebied > 12 woningen	Gemeente betreft Planbegeleiding direct bij constatering provinciaal belang. Reactie volgt binnen 4 weken.
Woningbouwplan (deels) buiten bestaand stedelijk gebied < 12 woningen	Gemeente betreft Planbegeleiding direct bij constatering provinciaal belang. Reactie volgt binnen 4 weken.
Woningbouwplan buiten bestaand stedelijk gebied, passend binnen regionaal functieveranderingbeleid.	Nee

Recreatiewoningen

Duurzame exploitatie van recreatieparken

Instructieregels omgevingsplan: ruimtelijke inrichting, ontwikkelingen van gebieden en regionale samenwerking	
Nieuwvestiging of uitbreiding van een recreatiewoning	Gemeente overlegt met planbegeleiding over bedrijfsmatige exploitatie.

Werklocaties (inclusief kantoren)

Een evenwichtig en toekomstbestendig aanbod en de locatiekeuze van werklocaties in Gelderland.

Instructieregels omgevingsplan: ruimtelijke inrichting, ontwikkelingen van gebieden en regionale samenwerking	
Werklocaties, past binnen RPW	Gemeente overlegt met planbegeleiding over motivatie RPW.
Werklocaties, past niet binnen RPW	Gemeente betreft Planbegeleiding direct bij constatering provinciaal belang. Reactie volgt binnen 6 weken.
Solitaire bedrijvigheid (inclusief biomassa, mestverwerking etc), nieuwvestiging of uitbreiding groter dan 250 m2 waarbij het totale bedrijf groter dan 1.000 m2 wordt.	Gemeente betreft Planbegeleiding direct bij constatering provinciaal belang. Reactie volgt binnen 4 weken.
Solitaire bedrijvigheid, passend binnen regionaal functieveranderingsbeleid	Nee

Detailhandel

Een evenwichtige, regionaal afgestemde toedeling van locaties voor detailhandel en een toekomstbestendige detailhandelsstructuur.

Instructieregels omgevingsplan: ruimtelijke inrichting, ontwikkelingen van gebieden en regionale samenwerking	
Nieuwvestiging supermarkt in of aansluitend aan winkelgebied	Nee
Nieuwvestiging supermarkt buiten winkelgebied	Gemeente betreft Planbegeleiding direct bij constatering provinciaal belang. Reactie volgt binnen 4 weken.
Perifere detailhandel binnen kaders RPW	Gemeente overlegt met planbegeleiding over motivatie.
Perifere detailhandel buiten kader RPW of bij ontbreken kader RPW	Gemeente betreft Planbegeleiding direct bij constatering provinciaal belang. Reactie volgt binnen 4 weken.
Detailhandel als agrarische nevenactiviteit, alleen verkoop van eigen of in de directe omgeving geproduceerde goederen.	Nee

Glastuinbouw

De clustering van glastuinbouwbedrijven met een glasopstand vanaf twee hectare binnen glastuinbouwontwikkelingsgebieden

Instructieregels omgevingsplan: ruimtelijke inrichting, ontwikkelingen van gebieden en regionale samenwerking	
Nieuwvestiging en uitbreiding glastuinbouw binnen glastuinbouw-concentratiegebied	Gemeente overlegt met planbegeleiding over motivatie.
Uitbreiding bestaand bedrijf tot 2 ha, buiten glastuinbouwconcentratiegebied	Nee
Uitbreiding bestaand bedrijf groter wordend dan 2 ha, buiten glastuinbouwconcentratiegebied	Gemeente betreft Planbegeleiding direct bij constatering provinciaal belang. Reactie volgt binnen 6 weken.
Andere functie dan glas binnen glastuinbouwconcentratiegebied.	Gemeente betreft Planbegeleiding direct bij constatering provinciaal belang. Reactie volgt binnen 6 weken.

Veehouderij

Instructieregels omgevingsplan: ruimtelijke inrichting, ontwikkelingen van gebieden en regionale samenwerking	
Nieuwvestiging grondgebonden veehouderij	Gemeente betreft Planbegeleiding direct bij constatering provinciaal belang. Reactie volgt binnen 6 weken.
Nieuwvestiging niet grondgebonden	Niet toegestaan.
Uitbreiding niet grondgebonden conform gemeentelijke beleidsregel	Gemeente overlegt met planbegeleiding over motivatie
Uitbreiding niet grondgebonden, afwijkend van gemeentelijke beleidsregel	Niet toegestaan.
Uitbreiding geitenhouderij, zonder uitbreiding aantal geiten.	Gemeente betreft Planbegeleiding direct bij constatering provinciaal belang. Reactie volgt binnen 6 weken.
Nieuwvestiging geitenhouderij	Niet toegestaan
Ammoniakbuffergebied, nieuw- of hervestiging niet-grondgebonden veehouderij(tak).	Niet toegestaan, maatwerk of afwijking van de Omgevingsverordening is niet mogelijk.

**Ammoniakbuffergebied,
uitbreiding van niet-
grondgebonden
veehouderij(tak).**

Gemeente betreft Planbegeleiding direct bij constatering provinciaal belang.
Reactie volgt binnen 6 weken.

Klimaatadaptatie

Het bevorderen van klimaatadaptatie bij nieuwe activiteiten of ontwikkelingen in de fysieke leefomgeving, in ieder geval waterveiligheid, wateroverlast, droogte en hitte.

Klimaatadaptatie	
Herstructurering binnenstedelijk	Gemeente betreft Planbegeleiding direct bij constatering provinciaal belang. Reactie volgt binnen 6 weken.
uitleglocatie van meer dan 50 woningen, 2,5 ha bedrijventerrein, glastuinbouw >2,5 ha	Gemeente betreft Planbegeleiding direct bij constatering provinciaal belang. Reactie volgt binnen 6 weken.

3. Vanuit het perspectief van onze ambities en programma's

Ambities (Visie)

- Energietransitie
- Klimaatadaptatie
- Circulaire economie
- Biodiversiteit
- Bereikbaarheid
- Vestigingsklimaat
- Woon- en leefomgeving

Programma's (verplicht en vrijwillig)

(Verplichte programma's: Waterplan, Beheersplan Natura-2000 en Actieplan geluid)

- Vitale bestuur
- Klimaat
- Klimaatadaptatie
- Regionaal waterprogramma (verplicht)
- Aantrekkelijke leefomgeving
- Biodiversiteit
- Agrifood Gezonde leefomgeving
- Wonen
- Leefbaarheid
- Economie
- Circulaire Economie
- Bereikbaarheid

Bijlage 6: Procedure en template advies provincie

Het adviesformulier per stap invullen en opslaan met de stap als (nieuwe) naam en meesturen in SWF. Gebruik 1 adviesformulier per aangevraagd project.

Informatie die via de SWF wordt gedeeld is niet in dit document opgenomen. Het volgende dient te worden aangegeven in het zaaksysteem waaruit de samenwerking wordt gestart:

- **Titel van de samenwerking**
Hierin wordt de locatie vermeld: straatnaam, huisnummer en plaats (zie email voorbeeld Hillegomweg 280 Arnhem). Bij geen straatnaam, een nabij benadering straatnaam en huisnummer of andere locatieaanduiding, zoals bijvoorbeeld ten oosten van papierfabriek Renkum en tenminste een plaats. Eventueel wordt ook een kadastraalnummer toegevoegd indien bekend aan de titel.
- **Toelichting bij de samenwerking**
Zaaktype (bijvoorbeeld vooroverleg, aanvraag regulier, aanvraag uitgebreid, coördinatie etc)
Type activiteiten (bijvoorbeeld afwijking omgevingsplan, natuur, ontgrondingen, indirecte lozing of wateractiviteit uit waterschapsverordening).

Werkwijze SWF waterschap Rijn en IJssel:

- Na het uitzetten van het advies via SWF richting waterschap Rijn en IJssel wordt ook het waterschap gemaild via vergunningen@wrij.nl om hen te laten weten dat er een SWF openstaat of dat er een verandering is in de SWF.

Voor een verdere toelichting op het (gebruik van) dit formulier zie laatste pagina.

Dit adviesverzoek gaat over				
In te vullen door de verzoeker van het advies				
DSO-Verzoeknr.	Vul hier het DSO-Verzoeknummer in en/of Projectid			
Betreft fase: (aankruisen wat van toepassing is)	<input type="checkbox"/> Vooroverleg (stap 2)	<input checked="" type="checkbox"/> Ontvankelijkheid (check altijd op)	<input type="checkbox"/> Advies/coördinatie/concept besluit (stap 4)	<input type="checkbox"/> Instemming (stap 5)
Basis adviesverzoek				
Altijd in vullen door de verzoeker van het advies				
Naamgeving van dit document				
Het adviesverzoek opslaan met als naam: "[adviesverzoek], gevolgd door [activiteit] en aan[Adviesorgaan]"				
Gegevens van de verzoeker om advies				
Gegevens van het bevoegd gezag of de behandeldienst die advies nodig heeft van een andere overheid.				
Organisatiename en soort		Kies een item. <<organisatiename>>		
Vergunningverlenende ambtenaar		<<voor- en achternaam contactpersoon>>		
Contactgegevens		<<telefoonnummer>> <<emailadres >>		
Het gevraagde advies				
Selecteer de activiteit(en) waarvoor u advies vraagt. Licht indien nodig het adviesverzoek kort toe.				
Activiteit(en)		Kies een item. Kies een item. Kies een item.		
Toelichting		<<Indien nodig een korte toelichting op de vergunningaanvraag of het adviesverzoek>>		

Stap 2 – Deeladvies vooroverleg	
In te vullen door de adviserende organisatie	
Naamgeving van dit document Document leveren onder de naam “ [Deeladvies vooroverleg] gevolgd door [activiteit] en van [Adviesorgaan]”	
Gegevens van de adviserende organisatie Gegevens van het overheidsorgaan dat advies levert.	
Organisatiennaam en soort organisatie	Kies een item. <<organisatiennaam>>
Vergunningverlenende ambtenaar	<<voor- en achternaam contactpersoon>>
Contactgegevens	<<telefoonnummer>> <<emailadres >>
Deeladvies vooroverleg	
Initiatief kansrijk/wenselijk	Ja <input type="checkbox"/> Nee <input type="checkbox"/>
Advies	

Stap 3 – ontvankelijkheid	
In te vullen door de adviserende organisatie	
Naamgeving van dit document Document leveren onder de naam “[ontvankelijkheid] gevolgd door [activiteit] en van [Adviesorgaan]”	
Gegevens van de adviserende organisatie Gegevens van het overheidsorgaan dat advies levert. (Alleen invullen indien niet ingevuld bij stap 2)	
Organisatiennaam en soort organisatie	Kies een item. <<organisatiennaam>>
Vergunningverlenende ambtenaar	<<voor- en achternaam contactpersoon>>
Contactgegevens	<<telefoonnummer>> <<emailadres >>
Deeladvies ontvankelijkheid	
Geef aan of de vergunningaanvraag ontvankelijk is. Is de aanvraag ontvankelijk geef dan ook gelijk je advies in stap 2 of 4. Als de aanvraag niet ontvankelijk is licht dan toe wat er mist.	
Vergunningaanvraag is ontvankelijk	<input type="radio"/> Ja <input type="radio"/> Nee
Verzoek om aanvulling Beschrijf zo duidelijk en volledig mogelijk wat er mist om de aanvraag te kunnen beoordelen. Beschrijf de aanvullingen zodanig dat deze één op één geknipt/geplakt kan worden in het verzoek om aanvullingen door de vergunningverlenende organisatie.	

Stap 4 – Deeladvies conceptbesluit

In te vullen door de adviserende organisatie

Naamgeving van dit document

Document leveren onder de naam “[Deeladvies conceptbesluit] gevolgd door [activiteit] en van [Adviesorgaan]”

Deeladvies conceptbesluit

Het advies of conceptbesluit zodanig opstellen dat dit één op één overgenomen kan worden in de vergunning door de vergunningverlenende organisatie.

Zijn de aangevraagde activiteiten vergunbaar? Ja Nee

Conceptbesluit als bijlage toevoegen met naam:

“Conceptbesluit [naam activiteit]”

Stap 5 – Instemming

Het adviesorgaan verleent instemming met het verstrekken van de vergunning.

Naamgeving van dit document

Document leveren onder de naam “[Instemming] gevolgd door [activiteit] en van [Adviesorgaan]”

Instemming

Let op: Voeg voor deze fase de vergunning toe aan de samenwerking in het DSO.

Selecteer hieronder door wie instemming is verleend en op welke datum.

Het bevoegd gezag verleent instemming Ja Nee

Zie bijgevoegd besluit

Toelichting op het advies formulier

Dit formulier is bedoeld voor samenwerkende overheden binnen Gelderland die advies met instemming aan elkaar vragen.

Waarom is dit formulier nodig?

In de samenwerking gaat er soms veel tijd verloren aan adviesverzoeken die niet duidelijk zijn en aan adviezen die geredigeerd moeten worden om ze over te kunnen nemen in een vergunning. Onder de Omgevingswet worden de termijnen korter. Zonder duidelijke afspraken over de vorm van het adviesverzoek en het te leveren deeladvies is de kans op vertraging groot. Dit formulier biedt houvast in de samenwerking en voorkomt onnodige vertragingen door verkeerde interpretaties.

Hoe past dit formulier in de samenwerking?

De Omgevingswet wordt ondersteund met de Samenwerkfunctionaliteit (SWF) in het Digitaal Stelsel Omgevingswet (DSO). Via het DSO kan een [bevoegd gezag](#) een samenwerking starten op basis van een vergunningsaanvraag om adviserende partijen te betrekken. Hiermee worden de aanvraag met bijlagen (automatisch) gedeeld met adviseurs. Samenwerkingen via het DSO zijn een uitstekend middel om documenten uit te wisselen tussen samenwerkende overheden. Een samenwerking in het DSO geeft echter weinig sturing aan de samenwerking. Daarom wordt een samenwerkingsformulier toegevoegd met de informatie die nodig is voor de samenwerking tussen de vergunningverlenende overheidsorganisatie en de adviserende overheidsorganisatie.

Wanneer wordt het samenwerkingsformulier gebruikt?

Als een initiatiefnemer een vergunningsaanvraag doet voor meerdere activiteiten tegelijk, dan kan er maar één bevoegd gezag zijn. Vaak is dit de gemeente. Voor bepaalde activiteiten is bij wet geregeld dat er advies met instemming nodig is van andere bestuursorganen. Dit formulier is bedoeld voor het vragen en leveren van advies en instemming.

Hoe wordt dit formulier gebruikt?

Als een bevoegd gezag advies met instemming nodig heeft van een andere overheid, dan maakt het bevoegd gezag een samenwerking aan op basis van de vergunningsaanvraag. De aanvraag met bijlagen kan hiermee direct gedeeld worden met adviseurs. Per adviserende organisatie vult het bevoegd gezag één formulier in, waaruit duidelijk blijkt voor welke activiteiten er advies gevraagd wordt.¹ Het adviesorgaan bevestigt binnen 2 dagen de ontvangst van het adviesverzoek door het actieverzoek in de samenwerking gereed te melden. Het adviesorgaan geeft binnen de afgesproken termijn aan of de vergunningaanvraag ontvankelijk is of geeft aan wat er mist. Aanvullingen worden zo in dit formulier beschreven dat ze één op één overgenomen kunnen worden in een verzoek om aanvullingen. Zodra de aanvraag ontvankelijk is wordt de vergunningaanvraag beoordeeld en wordt er een zogenaamd deeladvies geleverd. Dit deeladvies wordt eveneens zo geschreven dat het zonder bewerking overgenomen kan worden naar de omgevingsvergunning. Het samenwerkingsformulier zelf wordt niet ter inzage gelegd. Omdat het bevoegd gezag maar 8 weken heeft voor een reguliere procedure en 26 weken voor een uitgebreide procedure spreken we in de regio de volgende termijnen af:

	Reguliere procedure	Uitgebreide procedure	
Ontvangstbevestiging	2 dagen	2 dagen	
Advies ontvankelijkheid	2 weken	3 weken	
Advies over aanvullingen		3 weken	
Advies conceptbesluit	2 weken	2 weken**	
Instemming	4 weken*	3 weken	

*Deze termijn is wettelijk vastgelegd

** Wettelijk moet advies voor verstrijken inzage termijn binnen zijn.

Alle hierboven genoemde termijnen voor advies gelden vanaf de datum van ontvangst van het adviesverzoek. De termijn voor instemming geldt vanaf de datum van ontvangst van het instemmingsverzoek.

¹ Als er meer adviserende overheidsorganisaties betrokken zijn bij een vergunningaanvraag, dan kan er één samenwerking gestart worden, maar dan wordt er per adviesorgaan één apart samenwerkingsformulier gebruikt.