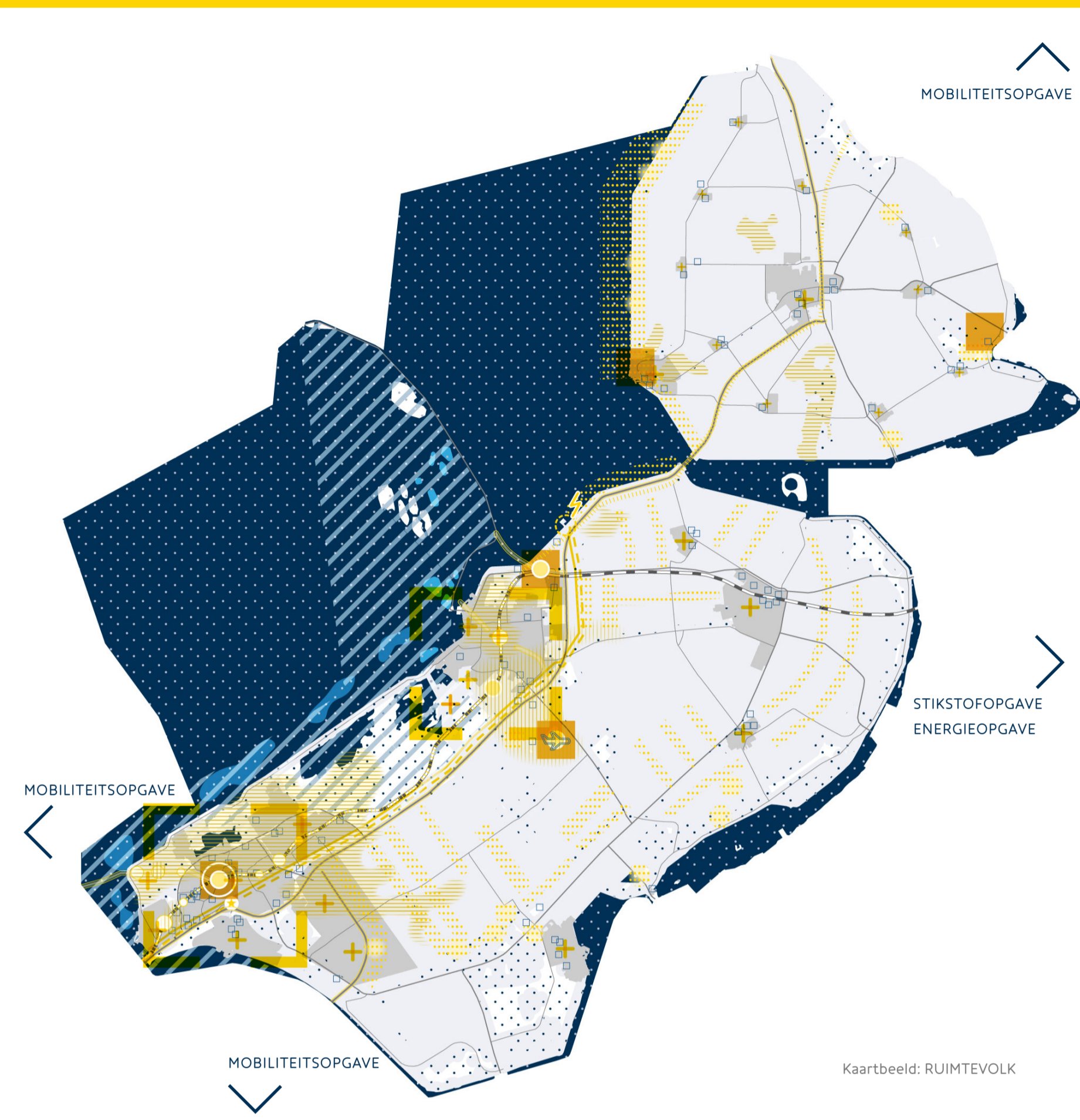
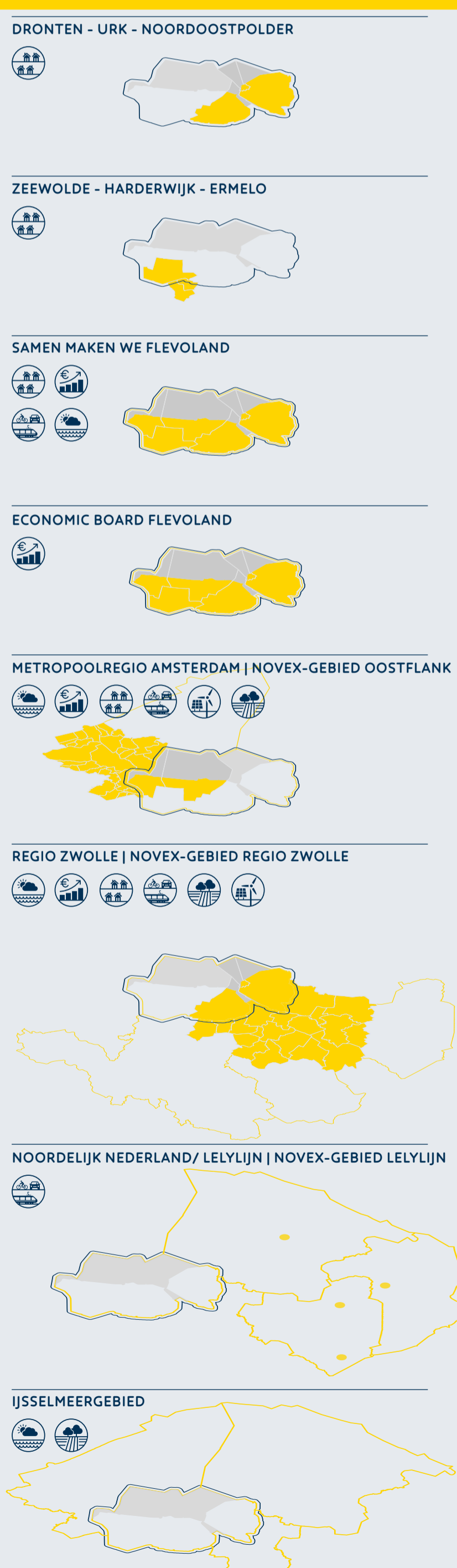


De regio Flevoland bestaat uit zes gemeenten, één provincie en één waterschap en telt ruim 400.000 inwoners. Het ligt centraal in Nederland, vervult daarom een belangrijke rol als schakelfunctie en biedt ruimte voor oplossingen voor verschillende landelijke opgaven. Er zijn diverse, soms grensoverschrijdende samenwerkingsverbanden op verschillende schaalniveaus. De ambities zijn om de steden en dorpen verder te laten doorgroeien en de verbondenheid met omliggende economische centra (MRA, MRU Zwolle en Noord Nederland), de economie en werkgelegenheid te versterken zodat deze bijdragen aan de vitaliteit en kracht van het gebied. Uitdagingen liggen voor om de koploperspositie van de landbouw te behouden en te verduurzamen en tegelijkertijd de ecologie en natuur een impuls te geven.

FLEVOLAND

RUIMTE VOLK

Disclaimer: Deze praatplaten zijn gemaakt door bureau RUIMTEVOLK in opdracht van MVO, IPO en UWV. Het is een selectiefoto van de bestaande situatie (opgeven die in het gebied spelen, bestaande overlegstructuren, instrumenten die worden ingezet). De praatplaten zijn bedoeld als input en illustratie bij gesprekken over het samenwerken en zijn overtuigd aan de grote maatschappelijke opgaven en transitie in de leefomgeving. De visie ondersteuning daarbij is ook de beelden van Flevoland, Zeeland en Zuidoost-Brabant ook voor andere provincies/ regio's herkenbare elementen zullen bevatten.



- WONINGBOUW**
- WONINGBOUWOPGAVE**
- VERSTEDELIJKINGSOPGAVE**
- INFRASTRUCTUUR & MOBILITEIT**
- VERSTERKEN/OPSCHALEN HOV EN SNELLE VERBINDINGEN**
- LELYLIJN**
- TRANSITIE LANDELIJK GEBIED**
- LANDBOUW GEBIEDEN**
- BESCHERMEDE NATUURGEBIEDEN (N2000 & NNN)**
- NATIONAAL PARK NIEUW LAND (AMSTERDAM BAY AREA)**
- ONTWIKKELINGEN NP NIEUW LAND**
- WATER & KLIMAAT**
- BODEMDALING (>60 CM TOT 2100, door ontwatering, ophoging, gas/zoutwinning)**
- VERZILTING (BEPERKTE BESCHIKBAARHEID ZOET GRONDWATER: tot 5 METER ONDER MAAVELD)**
- REGIONALE ECONOMIE**
- ECONOMISCHE CLUSTERS**
- HUDIGDE BEDRIJVENTERREINEN**
- ENERGIE**
- BESTAANDE ZONNEPARKEN & PLAATSINGSZONE WINDMOLENS**
- 380 kV BESTAAND EN TOEKOMSTIGE VERZWARING (INCL. KOPPELKANSSEN AANGRENZENDE GEBIEDEN)**
- MAXIMA CENTRALE**

Kaartbeeld: RUIMTEVOLK

NOVI THEMA'S OP DE KAART

De samenhang en volgorde van de verschillende NOVI-opgaven en de tijd die nodig is om van besluit tot effect te komen, leidt ertoe dat voor opgaven die op de middellange en lange termijn spelen besluiten al eerder genomen moeten worden. Een besluit voor een ontwikkeling met een schijnbaar korte doorlooptijd kan grote invloed hebben op andere beleidsvelden die een lange aanlooptijd hebben. Samenhang, volgorde, doorlooptijd en tijdigheid van projecten zijn daarom van groot belang.

WONINGBOUW

- Vanuit de MRA Verstedelijkingsstrategie is de ambitie neergezet om tot 2030 175.000 woningen te bouwen. Ongeveer 20 % van dit aantal (ca. 35.000 woningen) komen in Almere en Lelystad waarmee deze gemeenten groeien met ca 25%. De Oostflank van de MRA draagt daarmee tot 2030 ca. 6% bij aan de ca. 1 miljoen woningen uit de NOVI. Na 2030 kan indien nodig een versnelling worden ingezet als de condities (mobiliteit, economie, ecologie) dat toestaan.
- Recent is in de Nationale Woon- en Bouwagenda het gebied MRA Oost aangemerkt als integraal grootschalig woningbouwgebied. Vanuit de Motie Koerhuis is aan Flevoland gevraagd om 100.000 extra woningen te bouwen. De verkenning is op dit moment in volle gang.
- In Flevoland wordt ingezet op excellente woonmilieus in Almere en Lelystad: complete woonmilieus, met een goed voorzieningsniveau en een gezonde leefomgevingskwaliteit. Noodzakelijke aanpassingen voor het komend decennium zijn het verduurzamen van de bestaande woonvoorraad, een betere, meerzijdige bereikbaarheid, versterking hoger onderwijs (MBO tot universitair) en het verbeteren van het voorzieningsniveau, zoals goed bereikbare zorg en meer culturele voorzieningen.

INFRASTRUCTUUR & MOBILITEIT

- Met de groei van Flevoland kan de bereikbaarheid met de huidige voorzieningen niet langer gewaarborgd worden. De regio zet in op een sterke netwerkfunctie door middel van snelle verbindingen met Noord-Holland en Amsterdam en Noord-Nederland (verbrede A6, Lelystad en IJmeerverbinding) en naar de regio Utrecht. Regionale hotspots worden ontsloten door hoogwaardig openbaar vervoer: regionaal busvervoer (o.a. Zeewolde-Almere) en regionale fietssnelwegen.
- Uitbreiding van een duurzaam mobiliteitsnetwerk is nodig om de doelstellingen op economisch vlak en de woningbouwopgave (excellente woonmilieus) mogelijk te maken.

TRANSITIE LANDELIJK GEBIED

- De landbouw is kenmerkend voor Flevoland. De regio zet met de 'agro-innovatiemotor' in op vernieuwing in de landbouw en een toekomstbestendige voedselvoorziening bijvoorbeeld door natuur-inclusieve landbouw, precisielandbouw, kringlooplandbouw, circulaire productie, robotisering of verwerking. Hierbij wordt ingezet op optimale omstandigheden: een vruchtbare bodem, schoon water, gezond ecosysteem en een goede infrastructuur.
- Flevoland heeft veel grootschalige internationaal belangrijke natuurgebieden. Het Horsterwold (het grootste loofbos op zeeklei van West-Europa), de Oostvaardersplassen, Lepelaarsplassen, Markermeer met Markerwadden en het IJmeer.

WATER & KLIMAAT

- Flevoland is ontstaan uit zeebodem. Delen van Flevoland hebben daardoor in beperkte mate te maken met verzilting. De beschikbaarheid van zoet grond- en oppervlaktewater is van belang voor landbouw, industrie, drinkwater en natuur. Door de voorspelde klimaatverandering is er een risico dat de beschikbaarheid van zoet grond- en oppervlaktewater zal afnemen.
- Vooral de zuidwest kant en de Noordoostpolder van Flevoland krijgen te maken met bodemdaling (in 2050 zakking van 60cm t.o.v. 2020). In deze gebieden kan wateroverlast vaker een gevolg zijn van klimaatverandering. Dit leidt tot wijzigingen van agrarisch landgebruik en gewassen of wijziging van functies.
- In Flevoland wordt ingezet op het gereed maken voor de klimaatverandering. Gemeenten, Provincie en het waterschap zijn volop aan de slag om duurzaam en toekomstbestendig te worden.

REGIONALE ECONOMIE

- De ontstaansgeschiedenis van Flevoland kenmerkt zich door groeispurten. De balans tussen werkgelegenheid en het aantal woningen moet worden rechtgetrokken door het toevoegen van voorzieningen en arbeidsplaatsen.
- In het living lab dat Flevoland is, wordt ingezet op onderwijs en onderzoek. Hoger onderwijs in Almere, Airport Campus, Technocampus, Flevocampus en het Praktijk- & Innovatiecentrum Circulaire Economie moeten tot structurele verbetering van de economie, werkgelegenheid en een evenwichtiger bevolkingsopbouw leiden.
- Het MITC (Multimodaal Infrastructuur Testcentrum) vormt een internationaal cluster van bedrijven en voor het verifiëren, valideren en certificeren van huidige en toekomstige modaliteiten op de weg en in de lucht. Duurzaamheid, Digitalisering en Veiligheid

en Toekomstige wet en regelgeving zijn daarbij uitgangspunten.

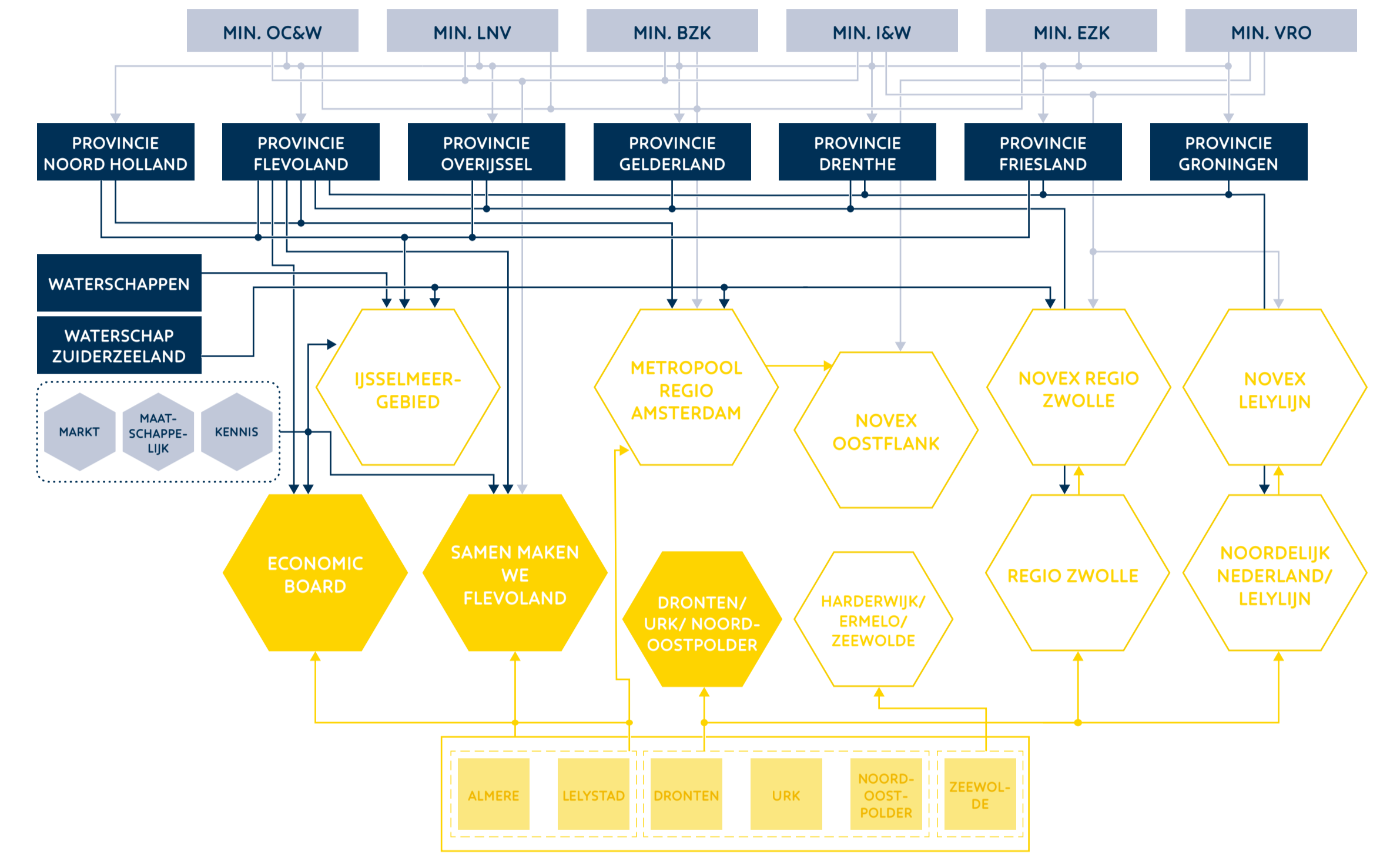
- De regio ziet een grote betekenis van Lelystad Airport voor Nederland en voor de regio. Door vluchten naar Lelystad te verplaatsen ontstaat enerzijds de hinderreductie en milieuruimte rond Schiphol. Anderzijds zorgt de luchthaven in Lelystad voor het aanjagen van de economische motor.
- Het is de ambitie van Flevoland om in 2030 bekend te staan als de grondstoffenleverancier voor de circulaire economie. (Rest)stromen uit de landbouw, bedrijven en huishoudens worden verzameld en geschikt gemaakt voor duurzaam (her)gebruik.
- Flevoland zet in op de opgave Digitale Economie door een eigen digitaliseringsstrategie en een datacenterstrategie te ontwikkelen. Er wordt verkend wat de mogelijkheden zijn rondom datacenterontwikkelingen in de regio binnen de Flevolandse kaders.
- Het versterken van de vrijetijdseconomie is voor de regio van belang. Er ligt toeristisch en recreatief potentieel in de 'blauwgroene' gebieden in de regio. De regio zet hierop in door middel van het Nationaal Park Nieuw Land, het Blauwe Hart van de Randstad en de oostelijke recreatieve rand van Flevoland uitlopend in de Noordoostpolder (onder andere Waterloopbos en Werelderfgoed Schokland).

ENERGIETRANSITIE

- Flevoland levert in 2030 met 5,81 TWh een forse bijdrage aan de nationale opgave RES van 35 TW, dit komt neer op 16,6%. Deze duurzame opwek bestaat voor 4,64 TW uit wind, en 1,17 TW uit zon op land.
- Randvoorwaardelijk voor de elektrificatie is het verzwaren van het 380 KV elektriciteitsnetwerk. Naar verwachting heeft het huidige netwerk in Flevoland rond 2030 zijn maximum bereikt. Momenteel vinden er verkenningen plaats door Tnetnet en EZK.
- De centrale ligging van Flevoland en de hoeveelheid duurzaam opgewekte energie, maakt Flevoland een kansrijke locatie voor grootschalige energieopslag in waterstof, batterijen en warmte. De opslag van elektriciteit is een belangrijk element in het oplossen van de netcongestieproblematiek.
- Bij Lelystad worden de eerste stappen gezet richting een multimodaal energieknopspunt. Door de realisatie van een groene waterstofabriek, opslag en bunkerplaats wordt een oplossing geboden voor binnenvaart en zero-emissie stadslogistiek. Er zijn koppelingen mogelijk met vliegen op waterstof en batterijen. Een aansluiting op de waterstof-backbone is nodig.

SAMENWERKING

In het diagram zijn de regionale samenwerkingsverbanden (hexagons) in Flevoland weergegeven. We laten zien welke partijen deelnemen binnen de samenwerkingsverbanden: gemeenten (gele vierkant), bovenregionale partijen (blauwe rechthoek), publieke/private partijen (blauwe hexagon). De samenwerkingsverbanden met een witte binnenkant zijn (geografisch) groter dan Flevoland zelf.



STURING

In het onderstaand schema is in beeld gebracht welk instrumentarium in de regio wordt ingezet binnen de verschillende samenwerkingsverbanden. In dit schema is te zien hoe er gewerkt wordt aan en gestuurd wordt op de verschillende opgaven, waarbij inzichtelijk is gemaakt of dit 'harde' of 'zachte' sturing betreft. Onder harde sturing verstaan we de meer dwingende regels, maar ook prestatieafspraken, bindende adviezen, financieringsinstrumenten als belastingen en/of deals. Met zachte sturing doelen we op faciliterende instrumenten, maar ook subsidies, overlegtafels en kenniscentra.

	HARDE STURING	ZACHTE STURING
REGELS	Omgevingsverordening Flevoland	
FINANCIËEL	Woondeal MRA Regiodeal Noordelijk Flevoland Fonds Verstedelijkijng Almere NPLG Horizon	Financieringstafel Economic Board
SAMENWERKEN	Bestuursvereenkomst RRAAM BO MIRT BO Leefomgeving Samen Bouwen aan Bereikbaarheid Perspectief Oostflank MRA MIRT - Amsterdam Bay Area Uitvoeringsovereenkomst Almere 2.0	MRA Regio Zwolle Economic Boards Flevoland, MRA en Regio Zwolle Platform Omgevingswet Flevoland Deltaplan Noordelijk Nederland Afsprakenkader IJsselmeergebied Woonagenda en Routekaart 100.000+
KENNIS	Living Lab Flevoland MKB Innovatiestimulerend Topsectoren Floriade 2022 - Legacy MITC	Woningmarktmonitor MRA Expertisecentrum Energietransitie Flevoland Agro innovatiemotor Kenniscentrum Maatschappelijke Innovaties Flevoland Logistiek Cluster Flevoland Flevocampus Panorama Flevoland Perspectieven Flevoland 2050