

Beleidsvisie 2022 - 2025
Toezicht en Handhaving in het Sociaal Domein



Inhoudsopgave

1	Administratie	3
1.1	Versiebeheer document	3
1.2	Afkortingen.....	3
1.3	Nota's en documenten	3
2	Inleiding	5
3	Begrippenkader en definities	6
3.1	Algemeen	6
3.2	Wmo 2015 en Jeugdwet	7
3.3	Participatiewet.....	8
4	Toezicht en handhaving in het sociaal domein.....	10
4.1	Uitgangspunten	10
4.2	Landelijke en regionale ontwikkelingen	13
5	Wettelijke grondslagen.....	14
5.1	Wettelijke kaders toezicht Wmo 2015	14
5.2	Wettelijke kaders toezicht Jeugdwet	14
5.3	Bestuursrechtelijke bevoegdheden van de toezichthouder.....	15
6	Plan van aanpak	16
6.1	Hoe staan we ervoor?.....	16
6.2	Hoe nu verder?	18
Bijlage 1	Tijdslijn 'Toezicht en Handhaving in het Sociaal Domein'	23

1 Administratie

1.1 Versiebeheer document

Versie	Datum	Omschrijving
1.0	2017 - 2020	Beleidskader Toezicht en Handhaving Sociaal Domein
2.0	2022 - 2025	Beleidsvisie Toezicht en Handhaving Sociaal Domein

1.2 Afkortingen

Afkorting	Omschrijving
Wmo 2015	Wet maatschappelijke ondersteuning 2015. De gemeente is hierbij verantwoordelijk voor het verlenen van ondersteuning aan mensen die niet op eigen kracht zelfredzaam zijn. Denk hier bijvoorbeeld aan begeleiding & dagbesteding, ondersteuning om mantelzorgers te ontlasten en opvang te bieden voor mensen die dakloos zijn.
Pw	Iedereen die kan werken maar het op de arbeidsmarkt zonder ondersteuning niet redt, valt onder de Participatiewet. De wet moet ervoor zorgen dat meer mensen werk vinden, ook mensen met een arbeidsbeperking.
IOAW	Een IOAW-uitkering is een speciale bijstandsuitkering voor 50-plussers. IOAW is de afkorting van Inkomensvoorziening oudere en gedeeltelijk arbeidsongeschikte werkloze werknemers.
IOAZ	Als zelfstandig ondernemer er aan denkt om te stoppen omdat hij/zij onvoldoende inkomen uit het bedrijf heeft, komt diegene mogelijk in aanmerking voor een IOAZ-uitkering. Deze uitkering wordt ontvangen op basis van de Wet Inkomensvoorziening oudere en gedeeltelijk arbeidsongeschikte gewezen zelfstandigen (IOAZ).
Bbz	Zelfstandigen kunnen in (tijdelijke) financiële problemen komen die het voortbestaan van hun bedrijf bedreigen. In bepaalde gevallen kunnen zij dan een beroep doen op het Besluit bijstandverlening zelfstandigen (Bbz).
Pgb	Persoonsgebonden budget. Een Pgb is een budget die verstrekt wordt door een gemeente gebeurt aan de persoon zelf. Die persoon moet dan zelf zijn/haar eigen zorg inkopen.
ZiN	De afkorting staat voor Zorg in Natura. Bij ZiN koopt de gemeente een professionele zorgaanbieder en/of professionele ondersteuner in.
SRT	Deze afkorting staat voor Sociale Recherche Twente.
OZJT/Samen14	Dit is een samenwerking tussen de veertien Twentse gemeenten op het gebied van inkoop, contractanten, monitoring en expertise efficiënt te organiseren, betreffende jeugdhulp en WMO-voorzieningen. OZJT staat voor Organisatie voor Zorg en Jeugdhulp in Twente.
GGZ	De overheid wil dat mensen met psychische problemen passende geestelijke gezondheidszorg (GGZ) krijgen op de juiste plaats. De huisarts is verantwoordelijk voor de behandeling van lichte psychische klachten.
VNG & VNG Naleving	De Vereniging van Nederlandse Gemeenten. Dit is de organisatie die alle gemeenten in Nederland en de overzeese gebieden verbindt. Ze hebben als doel om de lokale overheid te versterken, zodat gemeenten hun inwoners optimaal kunnen bedienen. Het bedrijfsonderdeel Naleving van de VNG adviseert en ondersteunt gemeenten bij preventie, toezicht en handhaving in het sociaal domein.
CRvB	De Centrale Raad van Beroep (CRvB) oordeelt in hoger beroep over geschillen over sociale verzekeringen, uitkeringen en ambtenarenzaken.
IKZ	Het Informatie Knooppunt Zorgfraude (IKZ) is een samenwerking van negen partners die gezamenlijk fraude in de zorg bestrijden. Door informatie te combineren zijn de IKZ-partners in staat zorgfraude effectiever aan te pakken.
Wwb	De Participatiewet vervangt per 1 januari 2015 de Wet werk en bijstand (Wwb).
RIEC	Regionaal Informatie- en Expertise Centrum

1.3 Nota's en documenten

Bij het opstellen van deze beleidsvisie is gebruik gemaakt van meerdere beschikbare nota's en documenten om informatie op te halen. Dit waren onder andere de onderstaande.

- Rechtmatige Zorg - Aanpak van fouten en fraude (Ministerie van Volksgezondheid, Welzijn en Sport, 2018-2021)
- Informatieplein Zorgfraude Twente (RIEC, 2019-2020)
- Praatplaat en routekaart Toezicht, Handhaving en Zorgfraude (VNG Naleving)
- (Vervolg)aanpak Zorgfraude Twente (Platform IVZ en OZJT/Samen14, 2021)
- Aangescherpte beoordeling nieuwe inschrijvingen Twents Model (OZJT/Samen14)
- Coalitieakkoord 'Omzien naar elkaar, vooruitkijken naar de toekomst' (VVD, D66, CDA en ChristenUnie, 2021)
- Toolbox Zorgfraude Twente inclusief aanverwante bijlagen, deze is tot stand gekomen met medewerking van de volgende partijen:
 - De 14 Twentse gemeenten;
 - OZJT (Contractmanagement, Inkoop, Toezicht Kwaliteit, Communicatie);
 - Veiligheidsregio Twente;
 - RIEC Oost-Nederland;
 - Zorgkantoor Menzis;
 - Belastingdienst;
 - Sociale Recherche Twente (SRT);
 - Openbaar Ministerie;
 - Politie;
 - Informatie Knooppunt Zorgfraude en
 - Vereniging Nederlandse Gemeenten.

Naast dit onderzoek in de literatuur heeft er ook regionale afstemming plaatsgevonden met onder andere de gemeenten Losser, Rijssen-Holt en Almelo. Daarnaast is er contact geweest met de Sociale Recherche Twente, is er veel informatie opgehaald uit de eigen organisatie en is er ondersteuning geweest vanuit VNG Naleving.

Op donderdag 5 november 2021 heeft er een breed overleg plaatsgevonden om dieper in te gaan op thema's die terugkomen in deze beleidsvisie. Hierbij waren contractmanagers, sociaal makelaars, de coördinator Wmo 2015, een veiligheidsmedewerker, de coördinator aanpak ondermijning en de toezichthoudster vanuit de SRT aanwezig. Met de input uit dit gesprek is de laatste hand aan de visie gelegd, welke op 18 november 2021 is gepresenteerd aan het management team sociaal domein (MT SD). Vervolgens is het aan de betrokken portefeuillehouders gepresenteerd tijdens het bestuurlijk overleg op dinsdag 21 december 2021.

2 Inleiding

Binnen het sociaal domein vallen de Wet maatschappelijke ondersteuning 2015 (Wmo 2015), de Jeugdwet, de Participatiewet (Pw) en aanverwante wetgeving.¹ Op grond van deze wetgeving verstrekken wij als gemeente Hellendoorn ondersteuning aan onze inwoners. Hierbij staan de eigen kracht van inwoners en hun omgeving centraal. Een belangrijk onderdeel binnen het sociaal domein is de **Toezicht en Handhaving**.

In 2017 is het Beleidskader Toezicht Handhaving Sociaal Domein 2017 – 2020 vastgesteld. Hier is op eenduidige wijze vorm gegeven aan het toezicht en handhavingsbeleid binnen het sociaal domein met aandacht voor de verschillen in wetgeving. Vanaf de laatste maanden van 2020 zijn er op dit gebied veel (integrale) ontwikkelingen een rol gaan spelen. Hierbij kan gedacht worden aan het effect van de ombuigingsopgave in het sociaal domein, de inbedding van ondermijning in de gemeentelijke organisatie, de aanstelling van een sociaal makelaar jeugd of de inkoop van rechtmatigheidstoezicht Wmo en Jeugd bij de Sociale Recherche Twente. Naast deze concrete ontwikkelingen zien we ook onduidelijkheden in begrippen (zorg)fraude, ondermijning, kwaliteits- en rechtmatigheidstoezicht. Dit werkt door in de behoefte aan duidelijkheid met betrekking tot taken en verantwoordelijkheden en vraagt om een heldere, eenduidige aanpak en verdere implementatie in de gemeentelijke organisatie.

De gemeente Hellendoorn wil blijven inzetten op het versterken van de eigen regie in het gezin en de directe woonomgeving, problematieken zoveel mogelijk lokaal aanpakken, inzetten op preventie en vroegsignalering en integrale verbindingen leggen binnen het sociaal domein.

Deze beleidsvisie geeft aan dat de gemeente Hellendoorn gemeenschapsgeld rechtmatig en doelmatig wil inzetten als onderdeel van de gemeentelijke dienstverlening. Als gemeente willen wij toezicht houden en handhaven als er sprake is van misbruik en oneigenlijk gebruik van voorzieningen.

Deze visie leidt tevens tot een activiteitenplan waarbij ook wordt teruggeblikt op de activiteiten opgesteld in de periode 2017-2020.

Gemeente Hellendoorn,
Februari 2022

¹ Waar in dit beleidsplan naar de Participatiewet of Pw wordt verwezen, worden ook de aanverwante wetten IOAW, IOAZ en Bbz 2004 bedoeld. Daarbij valt hier vanaf 1 januari 2022 ook deels de nieuwe Wet inburgering 2021 onder.

3 Begrippenkader en definities

Het is van belang om begrippen en definities te omschrijven. Deze definiëring komt grotendeels overeen voor de Jeugdwet en Wmo 2015, maar kent een andere voor de Participatiewet. Het onderscheid is van belang, met name voor wat betreft de fraudedefinitie. Hier bestaat een groot verschil tussen de Participatiewet en Wmo 2015/Jeugdwet.

3.1 Algemeen

Wij	Dit betreft de gemeente Hellendoorn als geheel. Formeel kan dit het college, de raad en/of een uitvoerende medewerker zijn.
Inwoner en cliënt	Beide begrippen worden gebruikt in dit stuk. Het gaat om een inwoner in algemene zin en om een cliënt wanneer er sprake is van een voorziening en/of uitkering. Hiermee wordt aangesloten bij de gebruikte terminologie in de praktijk.
Toezicht	Het verzamelen van informatie over de vraag of een handeling of zaak voldoet aan de daaraan gestelde eisen, het zich daarna vormen van een oordeel daarover en het eventueel naar aanleiding daarvan interveniëren.
Handhaving	Het toepassen van bestuursrechtelijke (sanctie)middelen om te bereiken dat de algemeen geldende rechtsregels en individueel geldende voorschriften worden nageleefd.
Doelmatigheid	<p>Bij doelmatigheid binnen de Wmo en Jeugdwet wordt gekeken naar de mate waarin de cliënt de juiste voorziening ontvangt, op het juiste moment en tegen de juiste kosten.</p> <p>Binnen de Participatiewet gaat dit om de mate waarin we in staat zijn een cliënt tijdelijk financieel te ondersteunen en voor zover mogelijk weer financieel zelfredzaam maken.</p>
Rechtmatigheid	Bij rechtmatigheid wordt gekeken of de besluiten die de gemeente heeft genomen voldoen aan zowel de interne als externe wet- en regelgeving.
Ondermijning	Crimineel handelen dat het vermogen heeft om sluipenderwijs een zodanige sociale en economische invloed uit te oefenen, dat het de fundamenten van de rechtsstaat kan ondermijnen en daarmee ook de veiligheid en integriteit van onze (lokale) samenleving aantast.

3.2 Wmo 2015 en Jeugdwet

3.2.1 Persoonsgebonden budget (Pgb) of Zorg in Natura (ZiN)

Een persoonsgebonden budget is een budget dat naar eigen inzicht kan worden besteed aan de zorg of voorziening die men denkt nodig te hebben. Men kiest zelf van welke zorgverleners en begeleiders men hulp krijgt of van welke aanbieder men de voorziening afneemt. Personen die een pgb ontvangen kopen op deze manier hun eigen zorg/voorziening in. Dit wordt wel beperkt door de kaders van de verplichtingen die zijn opgelegd in de beschikking.

Zorg in Natura is de zorg, begeleiding, hulp of voorzieningen die een cliënt nodig heeft via een instelling of leverancier die een contract heeft met de gemeente. Voorbeelden zijn een instelling voor thuiszorg, een centrum voor dagopvang of een leverancier van hulpmiddelen.

3.2.2 Toezicht en handhaving

Het verzamelen van informatie over de vraag of een handeling of zaak voldoet aan de daaraan gestelde eisen, het zich daarna vormen van een oordeel daarover en het eventueel naar aanleiding daarvan interveniëren. In de handreiking "Handhaving en naleving Wmo 2015 en Jeugdwet" (VNG Naleving, oktober 2019) wordt onderstaand begrippenkader beschreven, met tevens een omschrijving van de verschillende soorten fraude.

Type	Vorm	Omschrijving	Voorbeeld ZiN	Voorbeeld Pgb
Onrechtmatig gebruik <i>Handelen in strijd met wet- en regelgeving en ten laste van zorggelden</i>	Fouten	Regels onbedoeld overtreden door onduidelijkheid en vergissingen	De aanbieder koppelt in het eigen administratiesysteem vervoer standaard aan een Zorgzwaartepakket, terwijl niet alle klanten vervoer gebruiken → onrechte declaratie (= niet-geleverde prestatie)	Administratieve warboel doordat budgethouder onvoldoende regie kan voeren op eigen budget en inhuur zorgverleners
	Fraude (misbruik)	Opzettelijk en doelbewust in strijd met regels handelen met oog op eigen of andermans (financieel) gewin	Opzettelijk declareren van indirecte tijd (bijvoorbeeld reizen, scholing, administratie) als zorgtijd. Opzettelijk declareren van zorgkosten die feitelijk worden aangewend voor voldoen van woonkosten	Zorgbureau ronselt kwetsbare burger, regelt indicatie en bijbehorend Pgb. Levert echter geen of beperkte zorg. Declareert opzettelijk volledig budget. Let op samenhang en/of georganiseerd verband

Oneigenlijk gebruik <i>Declaratie is juist naar 'letter van de wet' maar druist in tegen 'geest van de wet' → in strijd met doel en strekking wet- en regelgeving</i>	Onjuistheid	Dit is lastig te voorkomen in de praktijk, omdat het gaat om de interpretatie van de bedoeling van de wet- of regelgever. Dunne lijn tussen 'slim' declareren en upcoding	Beschikking wordt afgegeven voor periode van een jaar maar de ondersteuning wordt alleen in tweede helft van het jaar gebruikt, maar wel volledig gedeclareerd	De informele hulpverlener wordt vanuit een stichting van een familielid / relatie in dienst genomen waardoor het professionele tarief gedeclareerd kan worden
Ondoelmatig en ongepast gebruik <i>Declaratie in overeenstemming met geleverde zorg, maar was zorg ook noodzakelijk en effectief?</i>	Overbehandeling (verspilling)	Declaraties technisch in orde, maar medisch gezien niet strikt noodzakelijk	De ondersteuning past niet langer bij actuele, lichtere behoefte tot ondersteuning	Geleverde zorg door informeel netwerk is ondermaats
	Onderbehandeling	Declaraties technisch in orde, maar medisch gezien onvoldoende om problemen van patiënt op te lossen	Bij dagbesteding vindt begeleiding niet plaats door gekwalificeerde krachten maar door stagiair, bij beschermd wonen is er onvoldoende toezicht	Individuele begeleiding door informeel netwerk dat niet bijdraagt aan de zelfredzaamheid van de burger

3.3 Participatiewet

We helpen inwoners wanneer zij (tijdelijk) niet in staat zijn om in hun eigen inkomen te voorzien met een bijstandsuitkering. Hier hoort ook een re-integratie of participatieaanbod bij. Daar staan wel verplichtingen tegenover: cliënten zijn verplicht werk te zoeken en te aanvaarden mee te werken aan hun re-integratie en desgevraagd een tegenprestatie te leveren. Ook moeten ze zich houden aan de algemene omgangsvormen. Wij ondersteunen cliënten bij het naleven van die verplichtingen. Dat is niet vrijblijvend: verwijtbaar niet naleven van de arbeids- en re-integratieverplichtingen moet worden bestraft met een maatregel. Dit is wettelijk verankerd.

3.3.1 Toezicht en handhaving

Binnen de Participatiewet bestaat de *inlichtingenplicht*. Het schenden van deze inlichtingenplicht wordt onder de Pw aangemerkt als fraude, hiermee wordt afgeweken van definitie zoals gehanteerd bij de Wmo en Jeugdwet. Met inlichtingenplicht wordt bedoeld op het verplicht doen van mededeling (op verzoek of onverwijld uit eigen beweging) van feiten en omstandigheden waarvan redelijkerwijs duidelijk moet zijn dat zij van invloed kunnen zijn op arbeidsinschakeling of het recht op bijstand.

In het coalitieakkoord 2021-2025 staat echter het volgende beschreven: "We beoordelen wetten op eenvoud, menselijke maat en uitvoering en verbeteren waar nodig. Het mag niet zo zijn dat

mensen die onbedoeld een fout maken, direct als fraudeur worden bestempeld. In de uitvoering moet ruimte zijn om af te wijken als de gevolgen voor mensen onevenredig groot zijn. Waar mogelijk krijgen professionals in de uitvoering meer beslisruimte. We nemen daarvoor hardheidsclausules op in de wet.” Hoewel er in de gemeente Hellendoorn nog niet direct concrete plannen zijn naar aanleiding van dit stuk is het niet onbelangrijk dit wel te benoemen en in ons achterhoofd te houden.

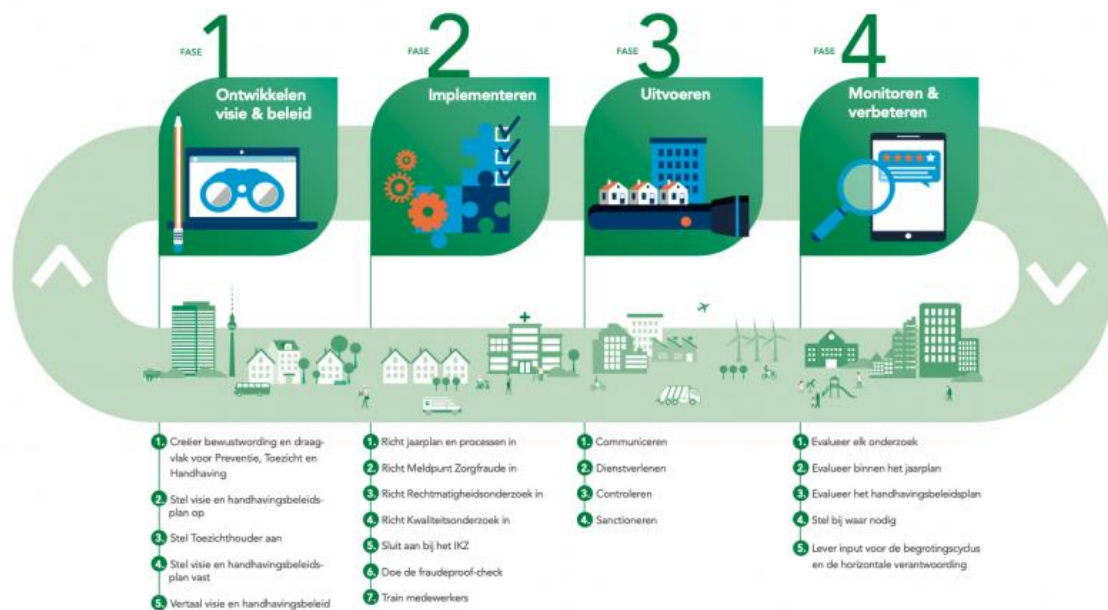
4 Toezicht en handhaving in het sociaal domein

4.1 Uitgangspunten

Het landelijke stelsel van sociale voorzieningen is een uiting van maatschappelijke solidariteit en functioneert alleen met een stevig maatschappelijk draagvlak. Misbruik en oneigenlijk gebruik van sociale voorzieningen ondermijnen die solidariteit. Inwoners moeten kunnen rekenen op een doelmatige en rechtmatige besteding van belastinggelden en collectief opgebrachte premies. Toezicht en handhaving is een beleidsinstrument dat een bijdrage levert aan de solidariteit die aan de basis voor ons sociale voorzieningen stelsel ligt. In het bijzonder gaat het daarbij in het sociaal domein om het bereiken van:

- een volledige, rechtmatige en doelmatige uitvoering van de Participatiewet, Wmo 2015 en Jeugdwet;
- het bevorderen van de spontane nalevingsbereidheid van wet- en regelgeving door kwalitatief goede communicatie en dienstverlening en
- het voorkomen en beperken van fraude en oneigenlijk gebruik van de voorzieningen.

Routekaart Toezicht, Handhaving en Naleving Wmo 2015 en Jeugdwet



Figuur 1 Routekaart Toezicht, Handhaving en Naleving – Wmo 2015 en Jeugdwet (VNG)

Het inbedden van deze toezicht en handhaving in het sociaal domein wordt gedaan aan de hand van de **Routekaart Toezicht, Handhaving en Naleving** (figuur 1), ontwikkeld door de Vereniging van Nederlandse Gemeenten (VNG Naleving). Bij deze routekaart ligt de focus op de Wmo 2015 en de Jeugdwet. Aan de hand van vier fasen wordt inzicht gegeven in alle stappen en activiteiten die nodig zijn voor een effectieve inrichting en uitvoering van de preventie-, toezichts- en handhavingstaken. Een zo succesvol mogelijke inbedding vraagt om samenwerking tussen de verschillende disciplines binnen onze gemeentelijke organisatie.

Fase drie van de routekaart, de uitvoering, is gebaseerd op het principe van Hoogwaardig Handhaven. De kern daarvan is de cirkel van naleving welke bestaat uit vier visie-elementen die handvatten bieden voor een integraal handhavingsproces. De gemeente Hellendoorn gebruikt dit principe en bijbehorende cirkel van naleving als uitgangspunt voor kwalitatief goede toezicht en handhaving in het sociaal domein. Hieronder wordt dit toegelicht.

1. De inwoner goed en gericht **informer**en over zijn rechten en plichten en de gevolgen van het niet naleven daarvan.
2. Onze **dienstverlening** optimaliseren, zodat we de eigen kracht van inwoners nog beter kunnen benutten.
3. Gericht en snel **controleren** of de cliënt zijn verplichtingen nakomt.
4. Daadwerkelijk **sanctioneren** bij verwijtbare gedragingen.

Het in onderlinge samenhang inzetten van deze elementen geeft het beste resultaat. De kracht van de methode is de combinatie van *preventieve* (voorlichten en dienstverlening) en *repressieve* (controle en sanctionering) elementen. Deze benadering heeft als doel om de spontane nalevingsbereidheid van inwoners die een beroep doen op voorzieningen te bevorderen. Kort gezegd betekent dit dat inwoners uit zichzelf de voor hen geldende regels zullen volgen.

In het kader van ontschotting en integraal werken willen we binnen de gemeente Hellendoorn één gezamenlijke visie op het gebied van handhaving en fraudepreventie binnen het sociaal domein. Handhaving van alle rechten en plichten vanuit één gedeelde visie helpt om het gedrag van de inwoners positief te beïnvloeden en zo de spontane nalevingsbereidheid te stimuleren. We hebben steeds dezelfde kernboodschap aan de inwoners:

“We bieden ondersteuning als dat écht nodig is. We maken afspraken over die ondersteuning. En we houden elkaar aan die afspraken.”

Dat geldt voor iemand die beroep doet op een bijstandsuitkering, maar die principes gelden ook als iemand een voorziening krijgt in het kader van de Wmo 2015 of de Jeugdwet.

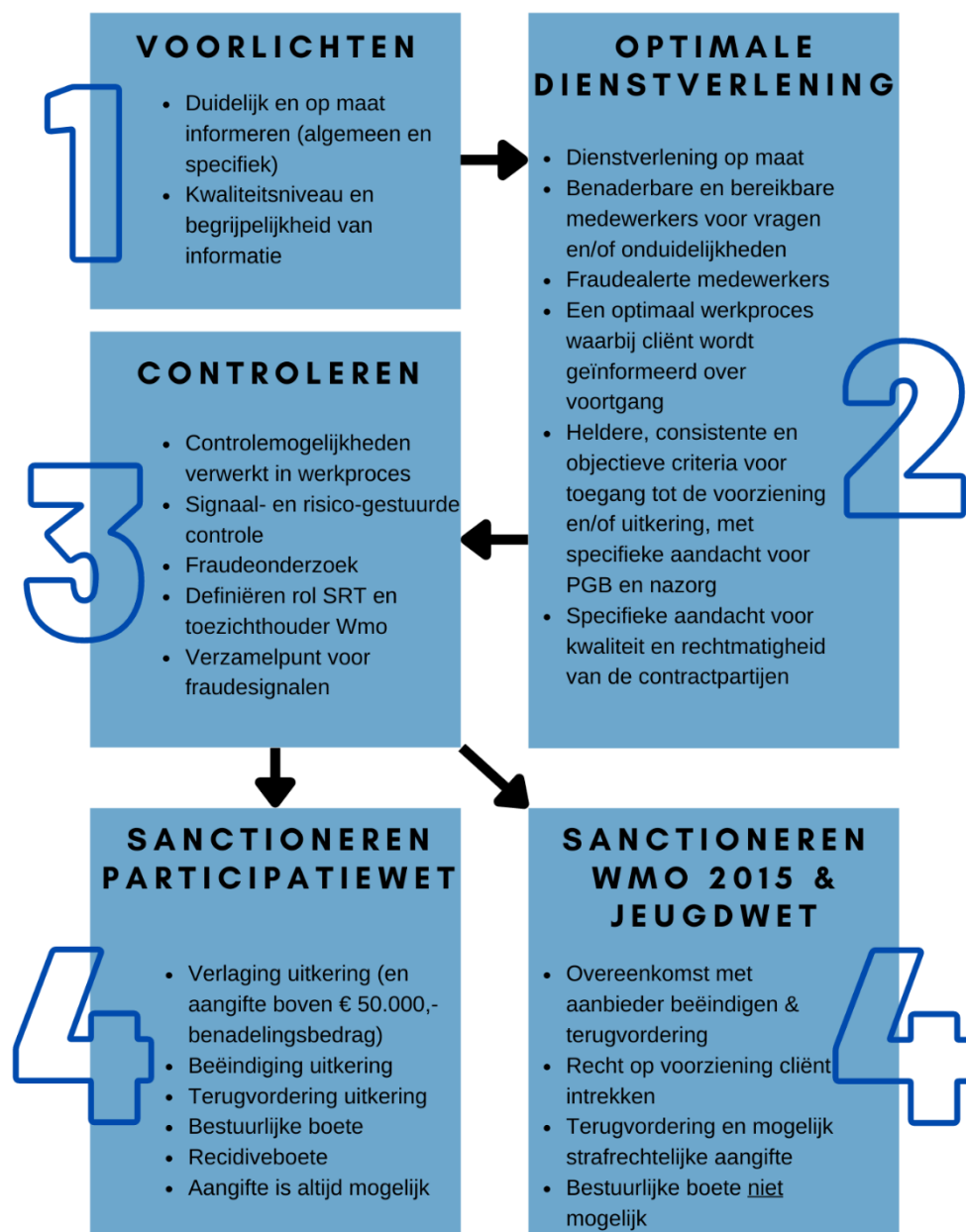
Algemene beleidsuitgangspunten – gebaseerd op hoogwaardig handhaven

1. Onze inwoners/cliënten worden goed voorgelicht over de rechten en plichten behorende bij een uitkering en/of voorziening: de nadruk ligt op preventie.
2. Gecontracteerde zorgaanbieders (zorg in natura) en zorgverleners via een Pgb worden goed voorgelicht over het (regionale) toezicht- en kwaliteitskader waaraan zij moeten voldoen.
3. Er is sprake van een snelle en heldere procedure bij de aanvraag van een voorziening en/of uitkering, waarbij zo efficiënt mogelijk gewerkt wordt en veranderingen tijdig worden aangekondigd.
4. We bieden onze inwoners/cliënten dienstverlening op maat binnen de wettelijke en lokale kaders, waar mogelijk regionaal geüniformeerd.
5. Onze medewerkers (met klantcontact) zijn deskundig op het gebied van toezicht en handhaving en in staat op basis van signaalsturing en/of controlesturing fraudesignalen op

de juiste manier op te pakken en/of door te geleiden. Dit is onlosmakelijk verbonden met het werkproces.

6. Indien noodzakelijk: de regels en mogelijkheden om te sanctioneren (repressie) zijn duidelijk en worden correct toegepast in de praktijk.

Onze algemene beleidsuitgangspunten en ambities sluiten aan bij de vier onderdelen uit de cirkel van naleving. Dit leidt tot onderstaande overzicht.



4.2 Landelijke en regionale ontwikkelingen

4.2.1 Landelijk

Coalitieakkoord 'Omzien naar elkaar, vooruitkijken naar de toekomst' 2021-2025

Uit het Coalitieakkoord 2021-2025 volgt dat er gewerkt wordt aan een goed inzicht in de kwaliteit van de geleverde zorg en het aanpakken van niet-integere zorgbestuurders en zorgondernemers. Tegen fraude en oneigenlijk gebruik, onder andere van vastgoed, willen zij optreden, zeker als de basis van de zorg niet op orde is. Daarnaast stelt de coalitie (nadere) voorwaarden aan winstuitkering om excessieve winstuitkering door zorgaanbieders tegen te gaan, dan wel te voorkomen. Onder strenge randvoorwaarden kan het mogelijk zijn dat er risicodragend kapitaal aangetrokken wordt voor investeringen in de kwaliteit van zorg.

Wetsvoorstel Bevorderen Samenwerking en Rechtmatige Zorg

Het op 3 juli 2020 ingediende wetsvoorstel 'Bevorderen Samenwerking en Rechtmatige Zorg' regelt de gegevensuitwisseling tussen verschillende instanties in het zorgdomein in het kader van samenwerking op het gebied van de bestrijding van zorgfraude. Aanleiding voor het wetsvoorstel zijn de knelpunten in de gegevensuitwisseling tussen instanties bij signalen van zorgfraude. Informatie is veelal versnipperd over verschillende partijen met als gevolg dat geen enkele instantie een compleet beeld heeft van de frauderende partij. Dit wetsvoorstel beoogt deze knelpunten voor de gegevensuitwisseling tussen instanties weg te nemen, een eerste stap is (vanaf juli 2022 verplichte) aansluiting bij het Informatie Knooppunt Zorgfraude.

4.2.2 Regionaal

Twents model

De Twentse gemeenten werken intensief samen op het gebied van de inkoop van maatschappelijke ondersteuning en jeugdhulp onder de naam OZJT/Samen 14. Dit model stelt de inwoner centraal en er kan integraal maatwerk geboden worden, het hecht ook grote waarde aan keuzevrijheid voor inwoners met een hulpvraag. Vanuit dit gedachtegoed is dan ook een groot aantal zorgaanbieders gecontracteerd. Ter preventie van zorgfraude in dit diverse zorglandschap is het *Barrièremodel* ontwikkeld, hiermee worden er drempels opgeworpen (preventie) maar ook misstanden aangepakt (toezicht).

Vervolgaanpak Zorgfraude Twente

Alle 14 Twentse gemeenten willen dat hun inwoners die het nodig hebben passende en kwalitatief goede ondersteuning krijgen. Dat geldt zowel voor ondersteuning aan jeugdigen als volwassenen. We vertrouwen onze kwetsbare inwoners toe aan de zorgen van de aanbieders. Het is daarom belangrijk dat een zorgaanbieder goede ondersteuning biedt en een betrouwbare organisatie is. Hiervoor starten de Twentse gemeenten en ketenpartners een vervolgaanpak zorgfraude Twente op waarin gezamenlijk nieuwe maatregelen ontwikkeld worden in een proeftuin om nog steviger de fraude met zorggeld tegen te gaan.

5 Wettelijke grondslagen

De Participatiewet verschilt op een cruciaal aantal punten van de Wmo 2015 en Jeugdwet. De Pw heeft schending van de inlichtingenplicht en arbeids- en re-integratieverplichtingen opgenomen in de wettelijke bepalingen. Hiermee is sprake van een wettelijke basis voor het uitvoeren van een sanctie. De Wmo 2015 en Jeugdwet kent dergelijke bepalingen niet. De sanctie blijft hier beperkt tot het terugvorderen en/of verrekenen. Aangifte is wel mogelijk, hiermee is het reguliere strafrechtregime van toepassing. Indien noodzakelijk wordt er vanzelfsprekend aangifte gedaan.

	Toezicht op kwaliteit Bij toezicht op kwaliteit wordt gekeken of zelfstandige organisaties met publieke taak voldoen aan de wettelijke kwaliteitseisen.	Toezicht op rechtmatigheid Bij toezicht op rechtmatigheid wordt gekeken of de handelswijze in overeenstemming is met de geldende regels en besluiten.
Wmo 2015	De gemeente is verantwoordelijk volgens art. 6.1 Wmo 2015	De gemeente is verantwoordelijk volgens art. 6.1 Wmo 2015
Jeugdwet	Dit ligt bij de Inspectie Gezondheidszorg en Jeugd (IGJ)	De gemeente is verantwoordelijk volgens art. 2.9 sub 2 Jeugdwet

5.1 Wettelijke kaders toezicht Wmo 2015

We moeten als gemeente toezicht houden op de rechtmatigheid en op de kwaliteit van de ondersteuning (omschreven in artikel 6.1 Wmo 2015). Dit kan afgestemd worden op de lokale situatie.

- In artikel 6.1 lid 1 Wmo 2015 is een wettelijke verplichting opgenomen om een toezichthouder aan te stellen die in ieder geval verantwoordelijk is voor calamiteitentoezicht (aanbieders zijn namelijk verplicht dit te melden (art. 3.4 lid 1 Wmo 2015)).
- Gemeenten moeten in de verordening regels maken voor het bestrijden van het onterecht ontvangen van een voorziening of pgb (art. 2.1.2 lid 4 Wmo 2015). Hierbij kan een toezichthouder via zijn bevoegdheden uit de Awb een belangrijke rol spelen.
- De Wmo 2015 stelt ook voor het kwaliteitstoezicht specifieke eisen (hoofdstuk 3). Door middel van de bevoegdheden van de toezichthouder kan de gemeente effectief toezien op de kwaliteit. Voor kwaliteitstoezicht kan ook GGD ingeschakeld worden, dit in verband met de zorginhoudelijke kennis.
- Voor het rechtmatigheidstoezicht kan een toezichthouder worden aangesteld, dit kan zowel een medewerker handhaving zijn als een sociaal onderzoeker.

5.2 Wettelijke kaders toezicht Jeugdwet

Net als in de Wmo 2015 is in de Jeugdwet geregeld dat gemeenten in de verordening regels moeten stellen om misbruik en oneigenlijk gebruik te bestrijden (art. 2.9 sub d Jeugdwet). De verantwoordelijkheid voor het toezien op rechtmatigheid ligt dus bij de gemeente.

- Het kwaliteitstoezicht is belegd bij de IGJ. Toch heeft de gemeente wel een rol bij het toezien op en controleren van de kwaliteit. Met name in de processen van contractering, samenwerking, afstemming en monitoring komen signalen naar voren over de kwaliteit. Deze signalen kunnen doorgegeven worden aan bijvoorbeeld IKZ.

- In de Jeugdwet is niet wettelijk vastgelegd dat de gemeente zelf een toezichthouder moet aanwijzen. Als de gemeente een toezichthouder aan stelt dan moet dit vastgelegd worden in de verordening. Diegene heeft dan extra bevoegdheden die cruciaal zijn om een gedegen onderzoek te kunnen doen (plaatsen binnentreden, inlichtingen vorderen, identiteitsbewijs inzien en/of zakelijke gegevens inzien). Dit is met name belangrijk voor rechtmatigheidstoezicht op de met pgb ingekochte jeugdhulp.

5.3 Bestuursrechtelijke bevoegdheden van de toezichthouder

Een toezichthouder handelt op basis van bestuursrechtelijke bevoegdheden welke vastliggen in de artikelen 5:11 tot en met 5:20 van de Awb. Bij toezicht op de Wmo 2015 en de Jeugdwet gaat het vaak om bestuursrechtelijk handelen, is er echter sprake van strafrechtelijk handelen dan is bijzondere opsporingsbevoegdheid nodig en moet er een sociaal rechercheur worden ingeschakeld (heeft BOA opleiding).

Binnen het bestuursrechtelijke toezicht kan de gemeente een aantal maatregelen nemen bij constatering van kwaliteitsgebreken (Wmo 2015) en bij oneigenlijk gebruik of misbruik onder de Wmo 2015 en de Jeugdwet. Denk aan het herzien van een recht en zo nodig het terugvorderen van ten onrechte ontvangen voorzieningen en pgb's. De wetten bieden geen formeel wettelijke basis voor het opleggen van bestuursrechtelijke boetes. De Participatiewet verschilt hiermee van de Wmo 2015 en Jeugdwet. De Pw heeft schending van de inlichtingenplicht en arbeids- en re-integratieverplichtingen opgenomen in de wettelijke bepalingen. Hiermee is sprake van een wettelijke basis voor het uitvoeren van een sanctie.

	Participatiewet	Wmo 2015	Jeugdwet
Handhavingsverordening	Art. 8b	Art. 2.1.3 lid 4	Art. 2.9 onder d
Aanwijzen toezichthouder	Art. 76a	Art. 6.1 lid 1	Verordening
Informatieplicht cliënt	Art. 17 lid 1	Art. 2.3.8 lid 1	Art. 8.1.2 lid 1
Medewerkingsverplichting	Art. 17 lid 2	Art. 2.3.8 lid 2	Art. 8.1.2 lid 3
Intrekking en herziening	Art. 54 lid 3	Art. 2.3.10 lid 1	Art. 8.1.4 lid 1
Terugvordering	Art. 58 lid 1 en 2 (lid 1 moet, lid 2 kan)	Art. 2.4.1 lid 1 (opzet = vereiste)	Middels verordening met opzetvereiste

6 Plan van aanpak

6.1 Hoe staan we ervoor?

In de periode 2017 – 2020 is er een beleidskader opgesteld omtrent de toezicht en handhaving in het sociaal domein in de gemeente Hellendoorn. In deze visie stonden ook beleidsambities beschreven, hierop wordt in deze paragraaf teruggekomen. Aan de hand van een vijfpuntsschaal wordt aangegeven in hoeverre de betreffende ambities behaald zijn of waar nog wat te behalen valt.

1. Het lokaal uniformeren van handhavingstoezicht binnen de Participatiewet, Wmo 2015 en Jeugdwet.

De Sociale Recherche Twente (SRT) is aangewezen als rechtmatigheidstoezichthouder voor de Jeugdwet en Wmo 2015 naast de Participatiewet. De SRT heeft hier ook met ingang van 2021 extra geld voor gekregen.

--	--	--	--	--

2. Het – in navolging van de Wmo 2015 – toezicht op kwaliteit van de Jeugdwet positioneren.

Het contractmanagement en de Sociaal Makelaar zijn hierbij betrokken, maar hebben niet die specifieke opdracht. Feitelijk is de Inspectie Gezondheidszorg en Jeugd (IGJ) hiervoor verantwoordelijk, dus de vraag is of dit wel realiseerbaar is.

--	--	--	--	--

3. Doorlopend algemeen en specifiek voorlichten van inwoners en cliënten over rechten en plichten via een herkenbaar (digitaal) punt.

Er wordt geïnformeerd, maar niet specifiek en niet op één punt. Dit kan veel beter.

--	--	--	--	--

4. Een helder en waar mogelijk geüniformeerd werkproces Participatiewet, Wmo 2015 en Jeugdwet met als gevolg fraudealerte medewerkers en waar mogelijk onderlinge informatieoverdracht. Een helder werkproces leidt tevens tot een degelijke interne controle als basis voor de jaarlijkse accountantscontrole.

Werkprocessen moeten worden doorgelicht, maar niet persé geüniformeerd. Medewerkers zijn wel geschoold.

--	--	--	--	--

5. Duidelijke (rand)voorwaarden bij een Pgb, waarbij Zorg in Natura de voorkeur heeft. De voorkeur gaat uit naar een persoonlijk gesprek met zowel cliënt (Pgb-houder) als de zorgverlener om het ondersteuningsplan te kunnen beoordelen (model gemeente Enschede). De regie op het verstrekte Pgb wordt hiermee vergroot.

Er is hier wel meer aandacht voor, maar het is nog lang niet op orde. Werkproces Pgb moet worden beschreven.

--	--	--	--	--

6. Een zo volledig mogelijk aanbod van zorg en ondersteuning (ZiN) bij de inkoop van Wmo 2015/Jeugd voorzieningen vanaf 1-1-2019.

De invoering van barrièremiddel is een pluspunt, maar daarmee zijn we er nog niet. Fraude wordt hiermee niet voorkomen. Er komt een nieuwe inkoop per 1-1-2023 en het is wenselijk dat we hier nog meer inzetten op voorkomen van fraude.

--	--	--	--	--

7. Toezicht en handhaven aan de poort is integraal onderdeel van het werkproces en medewerkers zijn hierin deskundig.

Medewerkers zijn geschoold, maar het is nog geen onderdeel van het DNA. Daarbij is er een duidelijk verschil tussen de Participatiewet en Jeugd/Wmo 2015.

--	--	--	--	--

8. Regievoering over zowel de doel- en/of de rechtmatigheid vanaf het moment van aanvraag tot uitstroom.

Zie punt 7.

--	--	--	--	--

9. Bij vermoedens van fraude wordt 3D-breed gespecialiseerde ondersteuning ingezet (Sociale Recherche Twente).

Behaald.

--	--	--	--	--

10. Het realiseren van een herkenbaar punt om (fraude)signalen te delen ("tipregistratie"), zowel in- als extern.

Er is een meldpunt ondermijning ingericht waar signalen van ondermijning kunnen worden ingediend. Ook signalen van zorgfraude kunnen daar worden ingediend, maar zeker niet alle zorgfraude is ondermijning. Dit meldpunt staat overigens alleen open voor interne meldingen.

--	--	--	--	--

11. Terugvordering en verhaal (Terugvordering Op Maat) als integraal onderdeel van het handhavingproces.

Niet behaald, het is echter een essentieel onderdeel van handhaving. Er wordt teruggevorderd als gebleken is dat er onrechtmatig is gehandeld (bijvoorbeeld een te hoge declaratie).

--	--	--	--	--

6.2 Hoe nu verder?

6.2.1 Beleidsambities uit 2017-2020

Allereerst wordt op enkele beleidsambities uit het eerdere beleidskader voortgeborduurd in deze versie. Enkele ambities zijn niet (meer) actueel en ook enkelen zijn reeds behaald. Veel beleidsambities uit het eerdere beleidskader zijn verwerkt in de te nemen stappen die voortkomen uit de routekaart van het VNG (te lezen in paragraaf 5.2.2).

6.2.2 Routekaart Toezicht en Handhaving in het Sociaal Domein

Voor het implementeren van toezicht en handhaving in het sociaal domein in de gemeente Hellendoorn zal de routekaart van de VNG als handvat dienen.

Fase 1 – Ontwikkelen visie en beleid

In de eerste fase beschrijft de gemeente Hellendoorn haar visie en beleid op het gebied van toezicht, handhaving en naleving: deze beleidsvisie. Er wordt hier antwoord gegeven op de vraag wat de gemeente op het gebied van toezicht, handhaving en naleving wil bereiken. De visie biedt het kader voor het handhavingsplan, dat de plannen en ambities rondom de preventie-, toezichts- en handhavingstaken beschrijft. In deze fase is het ook van groot belang om bewustwording en draagvlak binnen onze eigen organisatie te creëren. Een effectieve inrichting van preventie, toezicht en handhaving staat of valt met een goede samenwerking tussen verschillende organisatieonderdelen.

Hieronder worden fase twee, drie en vier beschreven: de implementatie, het uitvoeren en het monitoren en verbeteren. Er worden concrete stappen benoemd die kunnen helpen bij het doorlopen van deze fases.

Fase 2 – Implementeren

In de tweede fase vinden alle voorbereidingen plaats voor de daadwerkelijke uitvoering van de preventie-, toezichts- en handhavingstaken. De volgende ambities worden hieronder verder toegelicht:

- het inrichten van het jaarplan en de processen;
- het aanstellen van een toezichthouder;
- het inrichten van een meldpunt zorgfraude;
- het inrichten van een kwaliteits- en rechtmatigheidsonderzoek;
- het opstellen van een calamiteitenprotocol;
- aansluiten bij het IKZ en
- het trainen van medewerkers.

In bijlage 1 is een tijdlijn te vinden met hierin de volgorde van de te nemen stappen, ook wordt toegelicht waarom voor deze volgorde gekozen is.

Het jaarplan en de processen inrichten

De reeds bestaande zorgprocessen worden geïnventariseerd en er wordt gekeken waar preventie, toezicht en handhaving een rol (moeten) hebben. Van nieuw in te richten processen wordt een overzicht gemaakt en hiervoor wordt voor aansluiting gezorgd bij relevante organisatieonderdelen. Voorbeelden van twee nieuw in te richten processen zijn het aanstellen van een lokale toezichthouder en het inrichten van een meldpunt zorgfraude.

Een toezichthouder aanstellen

In de gemeente Hellendoorn is het toezichthouderschap reeds extern belegd bij de Sociale Recherche Twente, voor zowel de Participatiewet als Wmo 2015 en Jeugdwet. Vanuit de VNG-routekaart wordt aanbevolen om ook lokaal een toezichthouder te benoemen. De drempel tussen medewerker en toezichthouder zal hierdoor nog lager zijn en er zullen meer signalen opgevangen worden. Daarbij waarborgt de gemeente Hellendoorn op deze manier dat het uitvoeren van inhoudelijk onderzoek niet afhangt van (de capaciteit van) de SRT en dat er iemand binnen de gemeente verantwoordelijk is voor het calamiteitentoezicht.

Het is ook een wettelijke taak (zoals eerder in dit document beschreven):

- We moeten als gemeente toezicht houden op de rechtmatigheid en op de kwaliteit van de ondersteuning (omschreven in artikel 6.1 Wmo 2015). In artikel 6.1 lid 1 Wmo 2015 is een wettelijke verplichting opgenomen om een toezichthouder aan te stellen die in ieder geval verantwoordelijk is voor calamiteitentoezicht.
- In de Jeugdwet is niet vastgelegd dat de gemeente zelf een toezichthouder moet aanwijzen. Echter is de gemeente wel verantwoordelijk voor de rechtmatigheid en een toezichthouder heeft extra bevoegdheden die cruciaal zijn om een gedegen onderzoek te kunnen doen (plaatsen binnentreden, inlichtingen vorderen, identiteitsbewijs inzien en/of zakelijke gegevens inzien). Dit is met name belangrijk voor rechtmatigheidstoezicht op de met pgb ingekochte jeugdhulp.

Tot slot kan de toezichthouder ook verantwoordelijk worden gemaakt voor het doen van steekproeven bij kleine zorgaanbieders. Wanneer zorgaanbieders minimaal € 125.000,- aan zorg leveren heeft deze zorgaanbieder een goedkeurende verklaring nodig van de accountant, inzake de productiecontrole. Voor alle bedragen onder € 125.000,- maar boven € 35.000,- zal de gemeente Hellendoorn hiervoor zelf werkzaamheden verrichten in de vorm van het toepassen van beknopte steekproeven.

De uitwerking hiervan vindt plaats in de nota van contractmanagement naar relatiemanagement.

Een meldpunt zorgfraude inrichten

In de gemeente Hellendoorn zou zowel intern als extern een meldpunt zorgfraude ingericht moeten worden volgens de routekaart. Intern zou de verantwoordelijkheid hiervan neergelegd kunnen worden bij de toezichthouder, zodat deze ook persoonlijk kan worden aangesproken bij eventuele signalen. Hiernaast zou er intern ook de mogelijkheid kunnen zijn digitaal te melden. Dit meldpunt kan mogelijk hetzelfde worden ingericht als het *meldpunt ondermijning*, waar ook anoniem gemeld kan worden. Hiervoor kan daarnaast de handreiking van VNG Naleving gebruikt worden.

Naast een intern meldpunt is ook een digitaal meldpunt voor bewoners van de gemeente Hellendoorn gewenst bij gevoelens of signalen van zorgfraude. Hiervoor worden allereerst soorten/types signalen/meldingen uitgewerkt met daarbij de criteria waaraan deze moeten voldoen. Ook processen worden uitgewerkt net als de verschillende soorten juridische

onderzoeken/maatregelen. Er wordt ook gekeken naar de inrichting van een soortgelijk meldpunt bij andere Twentse gemeenten (denk aan Rijssen-Holtén).

Een kwaliteits- en rechtmatigheidsonderzoek inrichten

Wanneer er in de gemeente Hellendoorn een toezichthouder wordt aangesteld, is het ook van belang een kwaliteits- en rechtmatigheidsonderzoek voor de Wmo 2015 en een rechtmatigheidsonderzoek voor de Jeugdwet in te richten. Hiervoor moeten de werkprocessen rondom dit onderzoek worden ingericht, een stappenplan worden uitgewerkt en de uitkomsten van de onderzoeken/uitvoering van de adviezen moeten worden geborgd.

Een calamiteitenprotocol opstellen

Wanneer er zich bij een zorgaanbieder een calamiteit voordoet is het streven dat dit gemeld wordt bij de toezichthoudend ambtenaar, aanbieders zijn dit zelfs verplicht te melden volgens art. 3.4 lid 1 Wmo 2015. Naar aanleiding van deze melding wordt er intern besloten of en hoe er onderzoek plaats gaat vinden. De procesbeschrijving zal vormgegeven moeten worden, hiervoor wordt onderstaande definiëring gebruikt (overgenomen van de gemeente Almelo).

- **Calamiteit:** niet-beoogde of onverwachte gebeurtenis gedurende de betrokkenheid van een zorginstelling, die betrekking heeft op de kwaliteit van een voorziening en die tot een ernstig schadelijk gevolg voor of de dood van een cliënt heeft geleid of had kunnen leiden. Calamiteiten zijn onder meer:
 - elk overlijden van een cliënt of hulpverlener;
 - elk overlijden van een ander als gevolg van het handelen van een cliënt of hulpverlener;
 - ernstig en/of blijvend lichamelijk letsel van een cliënt of van een ander als gevolg van het handelen van een cliënt of hulpverlener;
 - ernstig grensoverschrijdend gedrag: fysiek, psychisch en/of seksueel door cliënten, hulpverleners, ouders of verzorgers.
- **Incident:** niet-beoogde of onverwachte gebeurtenis met schadelijk gevolg, die niet door toedoen van de kwaliteit of kundigheid van de zorgverlener en/of zorginstelling is ontstaan of voorkomen had kunnen worden. Deze gebeurtenissen hoeven niet gemeld te worden maar kunnen derhalve zelf door de zorgaanbieder geanalyseerd worden en intern leiden tot verbeteracties.

Soms is het onduidelijk of een gebeurtenis een incident of calamiteit is. In dat geval dient er altijd contact opgenomen te worden met de toezichthoudend ambtenaar om de casus te bespreken.

Aansluiten bij het IKZ

Er is contact opgenomen met de regioadviseur van VNG Naleving omtrent eventuele aansluiting bij het Informatie Knooppunt Zorgfraude.

Het IKZ is een samenwerkingsverband van negen partners namelijk; VNG, NZa, IGJ, FIOD, ISZW, Belastingdienst, CIZ, Zorgverzekeraars Nederland en OM. Hier kunnen door de aangesloten partners signalen worden gemeld van misbruik en oneigenlijk gebruik in de Wmo en Jeugdwet. Vervolgens worden deze signalen besproken en verrijkt teruggekoppeld

naar de partners. Alleen aangesloten gemeenten krijgen deze verrijkte signalen terug. De gemeente kan zich aansluiten na goedkeuring door het college (collegevoorstel) en het tekenen van een verwerkersovereenkomst. Daarnaast wordt het met de inwerkingtreding van de Wet bevorderen samenwerking en rechtmatige zorg (waarschijnlijk juli 2022) een verplichting om aan te sluiten. Op dit moment zijn er 224 van de 345 Nederlandse gemeenten aangesloten.

Medewerkers trainen

In de routekaart staat beschreven dat medewerkers (periodiek) getraind moeten worden op het gebied van onder andere fraudealertheid en wetgeving/beleid. De Sociale Recherche Twente heeft aangegeven dit te kunnen faciliteren (eventueel in samenwerking met VNG). Daarnaast blijft opnieuw scholen belangrijk gezien het verloop en daarmee de aanwas van (nieuwe) werknemers binnen de gemeente Hellendoorn.

Fase 3 – Uitvoeren

De gemeente Hellendoorn voert in deze derde fase de preventie-, toezichts-, en handhavingstaken uit. De genoemde taken zijn verankerd in de organisatie, processen, rapportages en verantwoordingscycli en maken deel uit van het totale takenpakket rond de uitvoering Wmo 2015 en Jeugdwet. De te nemen stappen zijn gebaseerd op de eerdergenoemde cirkel van naleving.

Communiceren

Voor wat betreft communicatie zal met de betrokken afdelingen de communicatie door worden genomen over de rechten en plichten van cliënten en het voorkomen van fouten en fraude. Dit gaat om begrijpelijke taal in teksten voor de website, folders en formulieren met extra aandacht voor vaardigheid bij pgb-aanvragen. Naast communicatie met bewoners wordt ook (meer) in gesprek gegaan met zorgaanbieders. In de gemeente Hellendoorn is het doel om van contractmanagement richting relatiemanagement te gaan.

Dienstverleners

De gemeente Hellendoorn wil zich richten op het relatiebeheer met zorgaanbieders en budgethouders en dit ook goed inrichten. Ideeën hierbij zijn het voeren van periodieke gesprekken, transparantie omtrent onderzoeksprocessen en ruimte voor het doorvoeren van verbeteringen. De 'poort' moet fraudealer worden gemaakt, dit is het proces van toegang tot de zorg en ligt in handen van consultants en andere indicatiestellers, beoordelaars en verwijzers. Preventie en naleving met gedragsbeïnvloeding richting cliënten en zorgaanbieders moet bevorderd worden door het simpel te houden, goed gedrag te belonen en risico's en gevolgen van fraude te benadrukken.

Controleren

In de gemeente Hellendoorn willen we proactief toezicht uitvoeren, zowel risicogestuurd (risico-indicatoren), preventief (toetsing pgb-vaardigheid) als thematisch (beschermd wonen/pgb). Reactief toezicht vindt signaal gestuurd plaats (n.a.v. een melding), bij calamiteiten of bij andere meldingen.

Sanctioneren

Maatregel(en) zijn er in het bestuursrecht, civiel recht en strafrecht. Wanneer er een onderzoek heeft plaatsgevonden worden de conclusie en adviezen voorgelegd aan het college van B&W of aan de gemandateerde medewerker. De uitvoering van de adviezen/maatregelen worden gecontroleerd.

Fase 4 – Monitoren en verbeteren

Op basis van de evaluaties van onder meer onderzoeken, opgeleverde rapportages en monitoring voert de gemeente Hellendoorn in de vierde fase verbeteringen door in de werkprocessen en jaarplannen. Tevens leveren de evaluaties input op voor de begrotingscyclus en de horizontale verantwoording. Wij stellen het handhavingsbeleid hierop ook periodiek en tijdig bij.

Evalueer elk onderzoek

Bij een uitgevoerd onderzoek worden de volgende vragen gesteld:

- Is het onderzoek uitgevoerd volgens stappenplan?
- Heeft het onderzoek tot het gewenste resultaat geleid?
- Hebben de opgelegde maatregelen het gewenste effect opgeleverd?

Hiermee wordt de voortgang en het resultaat gemonitord. Daarnaast vindt evaluatie plaats om te kijken of de onrechtmatigheden in de toekomst te voorkomen zijn door betere preventie vanuit de gemeente.

Evalueer binnen het jaarplan

In de gemeente Hellendoorn worden periodiek intervisie en (afstemmings-)overleggen georganiseerd. Hier worden de evaluaties van de onderzoeken, eventuele bijstellingen en trends en ontwikkelingen besproken.

Evalueer het handhavingsbeleidsplan

Het beleid wordt elke twee jaar geëvalueerd waarbij intern als extern gesprekken worden gevoerd en er een cliënttevredenheidsonderzoek wordt uitgevoerd. Indien mogelijk worden er bijeenkomsten voor zowel cliënten als zorgaanbieders georganiseerd. Tot slot worden zowel kwalitatieve als kwantitatieve aspecten van toezicht en handhaving geanalyseerd (financieel, aantallen, omvang, effecten). In dat kader is het idee er om af en toe afgegeven besluiten en onderliggende rapportages te laten toetsen door kwaliteitsmedewerkers.

Stel bij waar nodig

Met de proceseigenaren wordt afgestemd welke bijstellingen nodig zijn en op welke termijn deze doorgevoerd kunnen worden. Deze bijstellingen worden gemonitord op wel/geen effect.

Lever input voor de begrotingscyclus en de horizontale verantwoording

Met het college van B&W wordt afgestemd wat nodig is voor de horizontale verantwoording. Hierbij kan gedacht worden aan conclusies en adviezen van onderzoeken of beschikkingen met getroffen maatregelen. Daarbij wordt afgestemd wat nodig is voor de begrotingscyclus.

Bijlage 1 Tijdslijn 'Toezicht en Handhaving in het Sociaal Domein'

Op de volgende pagina is een schematische weergave te zien van de tijdslijn welke aangehouden wordt bij de implementatie van toezicht en handhaving in het sociaal domein van de gemeente Hellendoorn. Hieronder zal hierop toelichting gegeven worden.

Stap 1 Informatie verzamelen - *september tot en met november*

Stap 2 Vergroten draagvlak en bekendheid - *oktober tot half december*

Stap 3 Beleidsvisie opstellen - *oktober tot en met januari*

Stap 4 Implementeren - *februari tot eind april*

- **4.1 Aanstellen interne toezichthouder** – Het aanstellen van een lokale toezichthouder is de basis voor de te nemen vervolgstappen. Daarbij zorgt het voor waarborging van dit thema, aangezien iemand er verantwoordelijk voor is. Bij het aanstellen van een interne toezichthouder hoort ook het inrichten van een kwaliteits- en rechtmatigheidsonderzoek.
- **4.2 Aansluiten IKZ** – Aansluiten bij zowel het IKZ convenant is laaghangend fruit en kan in overleg met VNG gedaan worden tijdens het uitvoeren van de andere stappen.
- **4.3 Proces rondom calamiteiten inrichten** – Vervolgens het inrichten van het proces rondom calamiteiten, het calamiteitenprotocol. Gezien de urgentie is het belangrijk dit op orde te brengen.
- **4.4 Meldpunt zorgfraude inrichten** – Zowel het inrichten van een meldpunt als het trainen van medewerkers zijn vervolgstappen die later genomen kunnen worden. Hierop zit geen directe urgentie, maar er kunnen wel vast plannen gemaakt worden.
- **4.5 Plan om medewerkers te trainen** – Zie stap 4.4.

Tijlijn 'Toezicht en Handhaving in het Sociaal Domein'

