

Onbeperkt Meedoen

INCLUSIE AGENDA MOLENLANDEN

voor uitvoering van het VN-verdrag Handicap

2022 - 2024



Inhoudsopgave

<i>Inleiding</i>	3
<i>Hoofdstuk 1, Context en cijfers</i>	5
<i>Hoofdstuk 2, Ambitie en Uitgangspunten</i>	8
<i>Hoofdstuk 3, Thema's en doelstellingen</i>	10
bewustwording	10
fysieke toegankelijkheid	10
communicatie en informatie	11
onderwijs en ontwikkeling	12
werk en inkomen	13
sport en vrije tijd	14
wonen	15
<i>Hoofdstuk 4, Monitoring en evaluatie</i>	17
<i>Bijlage actiepunten Inclusie Agenda Molenlanden</i>	19

Inleiding

Het VN-verdrag Handicap

In 2016 tekende Nederland het 'Verdrag inzake de rechten van personen met een handicap'. Inzet hierbij is toegankelijkheid voor iedereen. Het VN-verdrag Handicap gaat over inclusie. Inclusie betekent dat iedere inwoner kan meedoen in de samenleving en erbij hoort. In een inclusieve samenleving kunnen mensen met een beperking dezelfde dingen doen als mensen zonder beperking.

Het VN-verdrag Handicap wil de maatschappij vanuit een nieuw perspectief zien. Een zienswijze waarbij de maatschappij zich aanpast aan de mens en niet andersom. Het zogenaamde 'sociaal model'. Hierbij past een uitspraak van Johan Cruijff: 'Je gaat het pas zien als je het doorhebt'.

Quote van een ervaringsdeskundige:

'Ervaring is dat men over iemand in een rolstoel heen praat richting de mantelzorger of begeleider. Een andere ervaring is dat het ineens stil wordt als je voorbij loopt. Een mens met een beperking blijft blijkbaar een bijzonder fenomeen.'

Het VN-Verdrag is gebaseerd op de volgende pijlers:

Gelijkwaardigheid

Mensen met en zonder beperking hebben dezelfde rechten.

Solidariteit

Er is acceptatie en betrokkenheid tussen mensen met en zonder beperking.

Autonomie

Mensen met een beperking maken zelfstandig besluiten of worden ondersteund als zij daartoe niet in staat zijn.

Participatie

Kinderen en volwassenen met een handicap doen mee.

Lokale Inclusie Agenda Handicap

Het VN-verdrag Handicap vraagt een lokale toepassing waarbij iedere gemeente de opgave heeft een 'Lokale Inclusie Agenda Handicap' (hierna: inclusieagenda) op te stellen en hier uitvoering aan te geven.

In de lokale inclusieagenda staan:

- Onze ambitie
- De uitgangspunten
- Onze doelstellingen

Een overzicht van de acties om de ambitie en doelstellingen te realiseren, staat in de bijlage. Hierbij houden we rekening met de geformuleerde uitgangspunten.

De inclusieagenda bepaalt onze inzet voor 2022, 2023 en 2024.

De inclusieagenda is geen opeenstapeling van bestaand beleid. Documenten zoals het Sportakkoord, Koersdocument sociaal domein en Handboek inrichting openbare ruimte (HIOR) zijn vastgesteld en geldend. De inclusieagenda specificereert, biedt overzicht, geeft richting en geeft aan waar we extra op inzetten.

Afbakening

We bakenen de inclusieagenda af door ons, in lijn van het VN-verdrag Handicap, te richten op onze inwoners met een beperking. Het thema Inclusie gaat namelijk over meer dan alleen beperkingen. Het gaat ook over acceptatie van alle diversiteitskenmerken zoals leeftijd, culturele achtergrond of gender. Deze kenmerken zijn echter geen beperking of handicap zoals het VN-verdrag aangeeft en zijn daarom geen onderdeel van deze agenda.

Quote van de kinderburgemeester:

'Iedereen is anders. En dat is goed en mooi!'

Participatie

Alleen door te organiseren dat mensen met een beperking in het hele proces – bij de start, ontwikkeling en uitvoering – betrokken zijn, weet je zeker dat je echt werkt aan een inclusieve gemeente. De inclusieagenda is dan ook tot stand gekomen met ondermeer de inbreng van de volgende Molenlandse adviesorganen: Adviesraad Sociaal Domein, het Gehandicaptenplatform Zedje, de Seniorenraad en de

Bouwadviescommissie.

Verder heeft de gemeente Molenlanden drie onafhankelijke ambassadeurs voor het VN-verdrag Handicap: Leo Waaijer, Eric Grip en Ilse Struik. Zij hebben in de aanloop naar de inclusieagenda in een eigen notitie hun visie en beleidsrichtlijnen voor een inclusieve samenleving opgesteld. Deze is al eerder gedeeld tijdens een beeldvormende avond met de raad over het VN-verdrag op 29 oktober 2020, waarbij Rick Brink, de toenmalige minister van gehandicaptenzaken, de inleiding verzorgde.

Daarnaast organiseerden de VN-ambassadeurs bijeenkomsten voor mensen met een beperking om met hen inclusie te bespreken. Bij deze bijeenkomsten waren jongeren en ouderen met lichamelijke en/of psychische beperkingen.

De opgestelde notitie en de input uit de gesprekken zijn meegenomen in de inclusieagenda.

Quote van een kinderambassadeur:

'Ik ben ik en jij bent jij, samen zijn we Molenlanden!'

Hoofdstuk 1, Context en cijfers

Aantal inwoners met een beperking

Het VN-verdrag is opgesteld voor mensen met een fysieke, psychische en/of verstandelijke beperking. In gemeente Molenlanden is dit van toepassing op 5.000 inwoners die (meerdere) beperkingen kunnen hebben.

Gebaseerd op landelijke cijfers (17,5 miljoen inwoners) kunnen we voor Molenlanden (ca. 44.000 inwoners) uitgaan van de volgende aantallen (bronnen: RIVM, doordeogenvan.org, vektis.nl):

- Ongeveer 2175 inwoners hebben een mobiliteitsbeperking;
- Ongeveer 750 inwoners hebben een visuele beperking; ongeveer 200 van hen zijn blind;
- Ongeveer 1950 inwoners hebben een auditieve beperking; ongeveer 50 van hen zijn doof;
- Ongeveer 360 inwoners hebben een verstandelijke beperking;
- Ongeveer 700 inwoners hebben te maken met een ernstige psychiatrische aandoening.

Een deel van deze groep maakt gebruik van (maatwerk) voorzieningen uit het onderwijs, de Jeugdwet, de Wmo en de Participatiewet. Hieronder gaan we daar verder op in.

Jeugd en onderwijs

De 28 basisscholen in gemeente Molenlanden zijn

scholen voor regulier onderwijs. Eén school (de School met de Bijbel in Bleskensgraaf) biedt daarnaast ook speciaal basisonderwijs aan. Daarnaast is er één school voor voortgezet onderwijs (Wellant in Ottoland). In Groot-Ammers is 'Het Land van Remus' gesitueerd. Dit is een orthopedagogisch didactisch centrum van het samenwerkingsverband 'de Driegang'. Op die locatie worden leerlingen uit het primair onderwijs opgevangen die thuis zaten of dreigden thuis te komen zitten.

In 2015 had in Molenlanden ongeveer 2,5 procent van de kinderen tot 18 jaar een lichamelijke, verstandelijke, zintuigelijke of meervoudige handicap. In onze regio worden méér leerlingen in het regulier onderwijs opgevangen dan landelijk gemiddeld. In Molenlanden is van de ongeveer 4300 leerlingen in de basisschoolperiode is ongeveer 2% aangewezen op het speciaal (basis) onderwijs. Landelijk gezien is dat ruim 4%.

Op de basisscholen krijgt ongeveer 7% van de leerlingen een vorm van extra ondersteuning. Dit met het doel om passend onderwijs te realiseren. Het resultaat daarvan is dat er dus méér leerlingen in het regulier onderwijs kunnen blijven. Iedere school werkt samen met een vaste contactpersoon vanuit het sociaal team (de vaste schakel). Deze contactpersoon draagt preventief en laagdrempelig bij aan het versterken van méér inclusief onderwijs door te voorkomen dat leerlingen afhaken.

In het huidige schooljaar (2021/2022) ontvangen 213 leerlingen een vervoersvoorziening naar het (voortgezet) speciaal onderwijs (V)SO of het speciaal basisonderwijs (SBO-scholen). Een vervoersvoorziening kan bestaan uit: aangepast vervoer, openbaar vervoer, eigen vervoer of de fiets. Deze leerlingen ontvangen een meerjaren-beschikking voor hun hele schoolperiode. Ouders hoeven dan niet jaarlijks het volledige formulier in te vullen, maar alleen een wijzigingsformulier. Dit schooljaar worden vier leerlingen met een rolstoeltaxi vervoerd. Vroegtijdige schoolverlating: in Molenlanden gaat het om 0,07%. Landelijk is dit 0,4% (2019).

Participatiewet

In Molenlanden hebben 329 inwoners een bijstandsuitkering en 317 een WW-uitkering.

Van de sociale werkvoorziening (SW) maken 42 inwoners gebruik. Er zijn 188 'Wajong-ers' waarvan 100 met een dienstverband. Van de 144 inwoners die een Wia/Wao-uitkering hebben, hebben 33 inwoners een dienstverband. (bron: AVRES, Uvw Q4 2021) Veel cijfers zijn alleen beschikbaar op het niveau van de arbeidsmarktregio.

Maatschappelijke ondersteuning

Kijken we naar de concrete cijfers dan zijn er in Molenlanden medio 2021 ongeveer:

- 420 rolstoelen
- 175 scootmobielen

- 96 driewielfietsen/duofietsen
- 1317 passen voor de MolenHopper
- 502 gehandicaptenparkeerkaarten
- 166 cliënten bezoeken een dagbesteding
- 181 cliënten ontvangen individuele begeleiding
- 709 cliënten ontvangen huishoudelijke ondersteuning

Deze cijfers geven geen totaalbeeld. Steeds meer inwoners betalen zelf hulp en voorzieningen. Ook is een aantal voorzieningen beschikbaar op grond van de Wlz en het Uvw. Niet opgenomen in bovenstaande cijfers zijn inwoners met een lichtere ondersteuningsvraag, die gebruik maken van algemene voorzieningen, zoals de Huizen van de Waard/ Dorpskamers. Of inwoners die hulp krijgen vanuit hun netwerk of van vrijwilligers.

Quote van een ervaringsdeskundige:

'Het leven met een beperking is soms ingewikkeld. Als je een beperking hebt, wil dit niet zeggen dat je altijd hulp nodig hebt. Aan de andere kant is het soms een stap om hulp te vragen. Belangrijk is altijd om mee te geven in ieder geval niet iets in te vullen voor een ander en te voorkomen dat er een gevoel verschil van wij – zij ontstaat (mensen met en zonder beperking).'

Startsituatie

We beginnen in Molenlanden niet op nul. De gemeente heeft al verschillende acties ondernomen op het gebied van inclusie en toegankelijkheid. Voorbeelden zijn: het project Klare Taal, participatie van adviesorganen en aangepast sporten. Het ontbreekt echter aan een duidelijk overzicht en richting. En dat biedt deze inclusieagenda wel.

ruimte voor verbetering om er uiteindelijk voor te zorgen dat iedereen mee kan doen. In hoofdstuk 3 geven we per thema de huidige stand van zaken aan. Om een goed beeld te krijgen en om op structurele wijze de voortgang te meten, gebruiken we vanaf 2022 jaarlijks de VNG monitor.

Quickscan 2018 en verder

Begin 2018 voerde de gemeente een quickscan/enquête uit onder de medewerkers van de toenmalige gemeenten Giessenlanden en Molenwaard. Daarna gaven de adviesorganen input op de status van het thema inclusie en toegankelijkheid binnen de gemeente.

In 2019 en 2020 gaven de VN-ambassadeurs presentaties over het VN-verdrag aan adviesorganen en verschillende vakteams.

In 2021 organiseerden de VN-ambassadeurs enkele bijeenkomsten, waaraan een groot aantal ervaringsdeskundigen deelnamen.

Quote van een kinderambassadeur:

'Iedereen moet mee kunnen doen!'

Uit deze 'losse meetmomenten' kunnen we de conclusie trekken dat we niet op nul beginnen. Maar er is nog veel

Hoofdstuk 2, Ambitie en Uitgangspunten

Onze ambitie is 'Gelijke kansen voor iedereen'

In onze samenleving zijn alle inwoners even belangrijk, telt iedereen mee en neemt iedereen naar eigen kunnen deel: een inclusieve samenleving. We streven naar inclusie als een structureel en integraal onderdeel in onze werkwijze. De inclusieagenda strekt zich uit over een periode van drie jaar. In deze drie jaar willen we het onderwerp onderdeel laten worden van de reguliere inzet en processen. Na deze periode hebben we de ambitie dat inclusie geen eigenstandig onderwerp meer is. Dat maakt ook gelijk duidelijk dat het onderwerp urgent is.

Uitgangspunten

We hanteren de volgende uitgangspunten:

1. De inclusieagenda is gericht op langdurige inzet waarbij prioritering nodig is;
2. De aanpak is planmatig en niet incidenteel;
3. Waar mogelijk proactief, waar nodig reactief met daadkracht;
4. De implementatie verloopt geleidelijk, niet alles hoeft tegelijk. Voorzieningen in de gemeente hoeven niet direct toegankelijk te zijn: het gaat om een geleidelijke, duurzame en planmatige verbetering. Bij nieuw

beleid moet je wel altijd direct rekening houden met de positie van mensen met een beperking. Het VN-Verdrag spreekt daarom bij de ontwikkeling van nieuwe producten of nieuw beleid ook over 'design for all'.

5. Gezamenlijkheid: integraal werken en het zoeken naar verbinding is belangrijk;
6. Betrekken van ervaringsdeskundigen: 'niets over ons, zonder ons';
7. De kracht en de inzet van de samenleving is belangrijk;
8. We geven als gemeente het goede voorbeeld en denken en handelen bij ons dagelijks werk steeds in lijn met het VN-verdrag Handicap;
9. We kijken realistisch, niet alles is haalbaar. Per actiepunt kijken we scherp naar het ambitieniveau. Niet alles hoeft en kan een 10 te zijn.

Quote van een ervaringsdeskundige:

'Velen weten niet dat een rood witte loopstok voor blinden geldt als een stop(P)licht 'Als ik deze stok vooruit steek, betekent dit dat je moet stoppen voor mij. Het gebeurt mij nog heel vaak dat ik bijna overreden word'.

Eigenaarschap

De gemeente wijst een aanjager aan. Deze aanjager treedt op als verbinder en initiator voor de uitvoering van de inclusieagenda. Bij de activiteiten in de inclusieagenda

heeft de gemeente een wisselende rol. Dit geldt ook voor de samenleving en voor de samenwerkingspartners. Zo zijn er activiteiten waarin:

- de gemeente eigenaar is (wettelijke taken);
- de gemeente eigenaar is en de samenleving een bijdrage levert;
- de samenleving eigenaar is;
- de samenleving eigenaar is en de gemeente faciliteert.

Quote van een kinderambassadeur:

*'Meer begrip voor kinderen met een beperking.'
Voorlichting op scholen door kinderen met
beperking zodat er meer begrip komt.*

Hoofdstuk 3 Thema's en doelstellingen

Basisvoorwaarden voor inclusie zijn bewustwording, ontmoeting en toegankelijkheid. Vanuit deze basisvoorwaarden zetten we in op zes inhoudelijke thema's. Het overkoepelende thema is bewustwording.

1. BEWUSTWORDING

In gesprekken over inclusie en toegankelijkheid wordt het begrip 'bewustwording' vaak als eerste genoemd. De achterliggende gedachte is dat echte bewustwording letterlijk deuren opent voor een succesvolle uitwerking voor het VN-verdrag. Het is basisvoorwaarde één.

De kracht en de inzet van de samenleving zijn belangrijk om een inclusieve samenleving te worden. Hier is bewustwording voor nodig. Bewustwording is het beginpunt en een terugkerend thema van de inclusieagenda: 'Wat doe ik als inwoner zelf om bij te dragen aan een inclusieve samenleving?' Bewustwording vormt de basis en is een vereiste en katalysator voor alle andere thema's!

Quote van een ervaringsdeskundige:

Dat 'nog altijd niet iedereen begrijpt dat een hulphond niet afgeleid mag worden.'

Het VN-verdrag is niet vrijblijvend en de uitgangspunten moeten we in de volle breedte toepassen in het gemeentelijk beleid. Iedere medewerker moet zich hiervan bewust zijn. De gemeente heeft een voorbeeldfunctie en de medewerkers moeten met de VN-handicap bril op gaan denken en handelen. Op deze manier maakt het onderwerp inclusie integraal deel uit van gemeentelijk handelen.

Doelstellingen:

Grotere bekendheid en bevorderen bewustwording van het VN-verdrag bij:

- ambtelijke organisatie;
- inwoners;
- vrijwilligersorganisaties;
- bedrijven en instellingen (private sector).

2. FYSIEKE TOEGANKELIJKHEID

Fysieke toegankelijkheid is een vereiste voor de buitenruimte, het vervoer, (openbare) gebouwen, evenementen en woningen. Denk hierbij aan overheidsgebouwen, gezondheidscentra, schoolgebouwen en sportaccommodaties.

Waar staan we?

Toegankelijkheid van onze buitenruimte

Bij het beheer en de (her)inrichting van de buitenruimte zijn we ons er steeds meer van bewust, dat toegankelijkheid zo veel meer is dan het toegankelijk maken van de openbare

ruimte voor mensen met een beperking. Voor ons is duidelijk dat toegankelijkheid comfort biedt aan elke inwoner ('design for all'). Zo is de ouder met de kinderwagen ook blij met goede op- en afritten van het trottoir, net als de bezorger met zijn steekwagen. Vrije doorgangsruimte naar de winkel is fijn voor elke bezoeker. Bij de aanleg en onderhoud van de buitenruimte en in het beheer besteden we aandacht aan toegankelijkheid. Bij aanleg en onderhoud maken we gebruik van landelijke richtlijnen voor toegankelijkheid. Deze zijn opgenomen in het handboek van het vakteam. Dankzij deze richtlijnen leveren we projecten in één keer toegankelijk op. Ook in het dagelijks beheer is aandacht voor toegankelijkheid. Probleempunten lossen we op. Per situatie kijken we wat nodig en mogelijk is.

Quote van een ervaringsdeskundige:

Een andere ervaring is dat het ineens stil wordt als je voorbij loopt. Een mens met een beperking blijft zichtbaar een bijzonder fenomeen.

Hoe staat het nu met de fysieke toegankelijkheid?

Door al deze inspanningen is al veel bereikt, maar nog niet alles is toegankelijk. Dus we blijven er hard aan werken om dit te verbeteren. Ook het (digitaal) vindbaar maken en actueel houden van informatie over toegankelijkheid van vooral de (semi-) openbare ruimten en gebouwen (vindbaarheid) kan beter. De inclusieagenda geeft handvatten voor deze inspanningen.

Doelstelling:

Verbeteren van de fysieke toegankelijkheid van de buitenruimte en (semi-)openbare gebouwen.

3. COMMUNICATIE EN INFORMATIE

De communicatie richting inwoners moet iedereen kunnen begrijpen én makkelijk kunnen vinden. Op die manier kan iedereen zo goed mogelijk deelnemen aan de samenleving. Op basis van informatie zelfstandig een weloverwogen beslissing kunnen nemen. Of informatie over bijvoorbeeld ondersteuning gemakkelijk kunnen vinden en aanvragen. Vindbaarheid en begrijpelijke communicatie zijn bij uitstek kernwaarden bij de toegang tot zorg en ondersteuning. Het Sociaal loket heeft hierin voor inwoners een spilfunctie en is via een rechtstreeks nummer dagelijks bereikbaar. Na een melding worden ondersteuningsvragen zoveel mogelijk bij de inwoners thuis aan de keukentafel besproken.

Waar staan we?

Begrijpelijk communiceren voor iedereen:

- **Klare Taal:** inmiddels zijn ruim 120 collega's getraind in het schrijven van begrijpelijke brieven en e-mails. En in het schrijven van begrijpelijke raads- en collegevoorstellen. Dit werkt ook door in andere documenten, zoals bijvoorbeeld de begroting en dan vooral de begroting in één oogopslag. Juiste balans begrijpelijke tekst en beelden. En niet onbelangrijk: altijd vanuit de lezer gedacht: wat zijn de lezersvragen,

wat wil iemand weten? En wie is die lezer? En hoe kunnen we hierbij gemak bieden, het samen doen en zo persoonlijk mogelijk? Volgende stap is het effect meten: zijn onze brieven ook echt begrijpelijker? En die vraag gaan we in 2022 stellen, zeker ook aan onze inwoners.

- **Beelden:** in onze communicatie gebruiken we meer beelden. Beelden helpen het verhaal te vertellen. Altijd vanuit de gedachte wat wil de lezer weten en hoe kunnen we dat verbeelden.
- **Filmpjes:** via een film prikkel je meer zintuigen bij de kijker. Filmpjes die de gemeente maakt, worden standaard ondertiteld.
- **Filmpje met doventolk als proef:** hoe maak je digitaal een afspraak? Hiervoor is een filmpje gemaakt met ondertiteling en met een doventolk.
- En zonodig 'Komt de gemeente naar u toe'.

Digitale toegankelijkheid:

- **Website:** de website voldoet aan de toegankelijkheidseisen. Onze website wordt zelfs als voorbeeld genoemd door de VNG. Maar een website is nooit af. Toegankelijk houden is een continu proces. We blijven werken aan de eisen waar we nog niet helemaal aan voldoen.
- Ook voor andere kanalen zoals de gemeentepagina, de social media, de telefoon, het persoonlijk contact, geldt dat we rekening houden met de beperkingen van onze inwoners.

Doelstellingen:

- *De gemeente streeft naar toegankelijke informatie in eenvoudig Nederlands (Niveau B1).*
- *Informatie van de gemeente is voor iedereen toegankelijk en vindbaar.*

4. ONDERWIJS EN ONTWIKKELING

Bewustwording begint bij de jeugd. In de afgelopen periode hebben we ervaren dat ook kinderen en jongeren graag meedenken over situaties en oplossingen. Dit bleek ook tijdens het traject 'Kids op de Kaart' waarbij één van de thema's inclusiviteit was. Daarnaast is via de Regionale Educatieve Agenda (REA) een regionale verkenning uitgevoerd: 'Op weg naar méér inclusief onderwijs'.

Quote van een kinderambassadeur:

Ook gehandicapte kinderen willen graag spelen (Speeltoestellen voor gehandicapten in speeltuin (rolstoeldraaimolen, vogelnestschommel).

Waar staan we?

We hebben sinds kort een kinderburgemeester en kinderambassadeurs. Eén van de onderwerpen waar zij aandacht voor vragen is de toegankelijkheid op straat en in gebouwen voor mensen met een beperking. In de REA is een regionale verkenning uitgevoerd met aandacht voor méér-inclusief onderwijs in relatie tot huisvesting,

preventie, jeugdhulp, leerlingenvervoer, leerplicht en arbeidsmarkttoeleiding. Aan de hand daarvan zijn doelen opgesteld die we in de komende jaren niet alleen lokaal, maar ook regionaal willen bereiken.

- Meer-inclusief onderwijs in relatie tot huisvesting:
- Schoolbesturen zijn verantwoordelijk voor de toegankelijkheid van hun scholen. Bij nieuwbouw komt het steeds vaker voor dat een gebouw verschillende functies krijgt. En in de toekomst houden we steeds meer rekening met alles wat er voor en door leerlingen gedaan kan worden.
- Meer-inclusief onderwijs in relatie tot preventie:
- Elke school heeft een vaste schakel en jeugdhulp. Er komt een aanbodwaaier met trainingen die aansluiten op wensen van ouders. Toekomstwensen: op elke school is onder andere effectief preventief aanbod voor jeugdigen en gezinnen. En normaliseren is ingeburgerd.
- Meer-inclusief onderwijs in relatie tot jeugdhulp:
- Per 1 januari 2021 is het project 'Jeugdhulp op school' in het speciaal (basis)onderwijs gestart. Hierbij verkennen we wat de mogelijkheden zijn van jeugdhulp op school op reguliere scholen. Toekomstwens: jeugdhulp wordt in het 'systeem van school' georganiseerd.
- Meer-inclusief onderwijs in relatie tot leerlingenvervoer:
- Het aantal leerlingen dat wordt vervoerd neemt (licht) af. Doordat gemeenten, (passend) onderwijs en jeugdhulp integraal naar de meest passende plaats voor onderwijs en (extra) ondersteuning voor een kind

kijken, zal het leerlingenvervoer verder afnemen. De kinderen krijgen zoveel mogelijk thuis nabij onderwijs aangeboden.

- Meer-inclusief onderwijs in relatie tot leerplicht en arbeidsmarkttoeleiding:
- Onderwijs, sociaal team en leerplicht werken samen. Doel is dat er geen vrijstellingen voor onderwijs worden gegeven zonder contact met de samenwerkingsverbanden.

Doelstellingen:

- *Kinderen zijn zich ervan bewust wat het betekent om een beperking te hebben.*
- *Onderwijs is inclusief en toegankelijk voor alle kinderen van Molenlanden.*

5. WERK & INKOMEN

Een inclusieve samenleving biedt iedereen de gelegenheden en voorwaarden om volwaardig deel te kunnen nemen aan de samenleving. Daar hoort ook bij dat iedereen naar vermogen zijn bijdrage kan leveren aan en van waarde is voor deze samenleving en kan participeren. Belemmeringen en beperkingen worden waar mogelijk opgeheven.

Waar staan we?

In Molenlanden bieden we naast de dienstverlening van Avres een aantal extra voorzieningen aan voor inwoners met een grote afstand tot de arbeidsmarkt. We bieden

jaarlijks vier trajecten 'Jij bent in beeld' aan tot maximaal 20 deelnemers per traject. Dit is een intensief trainingstraject met een portfolio en plaatsing voor de deelnemer als beoogd resultaat.

Daarnaast organiseert Avres in opdracht van de gemeente de 'wachtljstbanen Nieuw Beschut' voor inwoners die op een wachtljst staan voor reguliere banen Nieuw Beschut. Het gaat om een passend dienstverband met geschikte werkzaamheden voor momenteel 7 inwoners op 4,9 fte.

Quote van een kinderambassadeur:

Goede toegankelijkheid voor alle inwoners, ook voor slechtzienden en mensen in een rolstoel (straten en stoepen goede doorgang voor mensen in rolstoel: geen kliko's op de stoep laten staan, paaltjes niet te dicht naast elkaar vb. Slingelandse plassen).

Verder wordt in januari 2022 het Kringloopplein Nieuw-Lekkerland geopend in samenwerking met Waardlanden en andere lokale partners uit 'Pand 83'. Bij de werkzaamheden op het gebied van afvalscheiding, reparatie en hergebruik zetten we deelnemers van 'Jij bent in beeld', statushouders en andere doelgroepen in. Dit in het kader van (re)integratie op de arbeidsmarkt of waardevol werk.

Doelstelling:

- *Diegenen die door persoonlijke of sociale omstandigheden niet in staat zijn om te participeren, ondersteunen om dat naar vermogen wel te kunnen doen.*

6. SPORT EN VRIJE TIJD

Sporten en bewegen is voor mensen met een beperking erg belangrijk. Het zorgt ervoor dat ze letterlijk en figuurlijk drempels kunnen overwinnen en mee kunnen doen in de samenleving. Het leidt tot een behoud of verbetering van de lichamelijke functies en het heeft een positief effect op de gezondheid. Maar bovenal leidt het tot ontspanning, plezier en ontmoeting. Voor inwoners met één of meerdere beperkingen is het echter niet vanzelfsprekend om te kunnen sporten en bewegen.

Waar staan we?

Met GIGA Molenlanden zetten we al in op de doelgroep van mensen met een beperking. Partners van het project zijn Syndion en Philadelphia. De cliënten van deze locaties brengen we structureel meer in beweging door het aanbieden van diverse activiteiten of aan te sluiten bij lokale initiatieven (zoals de avondvierdaagse). Ook bieden wij voor deze cliënten 1 op 1 begeleiding aan. Wanneer een cliënt op zoek is naar een passende sport of beweegactiviteit proberen we hen door te begeleiden naar bestaand aanbod. De gemeenten heeft het sportakkoord getekend.

Twee jaar geleden is de gemeente Molenlanden aangesloten bij Uniek Sporten. GIGA Molenlanden is hiervoor het aanspreekpunt. Vanuit het platform ontvangen we signalen en geven we hier vervolg aan, zoals het opstarten van specifiek aanbod (zoals de NAH-groepen).

Quote van een ervaringsdeskundige:

Mensen met een beperking (en of hun ouders) vaker ver vooraf plannen, kosten maken en nadenken over hoe zij dingen moet doen of regelen daar er in de maatschappij nog erg weinig rekening wordt gehouden met hoe het is voor ons.

Daarnaast bieden we elke maand de activiteit 'Iedereen Beweegt' aan. Deze activiteit is een opstart naar regulier of aangepast sportaanbod. Tijdens deze activiteit staat plezier en succesbeleving centraal.

Doelstelling:

- *Bewegen voor doelgroep VN-verdrag handicap beter mogelijk maken.*

7. WONEN

We vinden het belangrijk dat voor iedere Molenlander, ongeacht zijn of haar beperking, een passende woonvoorziening is.

Waar staan we?

In de vastgestelde Woonvisie staat onze visie op het gebied van wonen en leven beschreven voor de komende periode. Wonen met zorg is hierin een belangrijk onderwerp. We hebben daarom een uitvoeringsprogramma 'wonen met zorg' opgesteld, waarin we de acties vanuit de Woonvisie verder uitwerken en concretiseren.

Eén van de uitgangspunten in dit uitvoeringsprogramma is het toetsen van bouwplannen op toe- en doorgankelijkheid. De onafhankelijke Bouwadviescommissie betrekken we hier actief bij. Op dit moment wordt nog door de partijen vanuit verschillende kaders (zoals het wettelijk kader van het Bouwbesluit en de Handboeken Toegankelijkheid en WoonKeur) naar toegankelijkheid gekeken. Men spreekt nog niet dezelfde 'taal'. In de uitvoering wordt spanning ervaren tussen de wettelijke eisen en de 'extra' eisen op het gebied van toe- en doorgankelijkheid.

Ook in de meerjarige prestatieafspraken met de woningcorporaties in de sociale huursector die onlangs zijn vastgesteld, maken we concrete afspraken over de thema's: beschikbaarheid, betaalbaarheid, duurzaamheid/kwaliteit, leefbaarheid en bijzondere doelgroepen.

In samenspraak met zorgpartners stellen we in 2022 de woonzorgvisie op, als onderdeel van de woonvisie. In de woonzorgvisie gaan we dieper in op de te nemen stappen op het gebied van inclusiviteit in relatie tot wonen.

Quote van een ervaringsdeskundige:

Wij zijn ook gewone mensen. Behandel ons dan ook zo!

Doelstellingen:

- Mensen kunnen in hun vertrouwde omgeving blijven wonen;
- Voldoende en betaalbare woonruimte voor mensen met een lichamelijke en/of verstandelijke beperking. Aanvullend op bestaande woningen of die in ontwikkeling zijn;
- Goedkope sociale huurwoningen in de buurt van voorzieningen voor mensen met psychiatrische problematiek. En voor de uitstroom vanuit beschermd wonen en maatschappelijke opvang;
- Voldoende woonbegeleiding voor mensen met psychiatrische problematiek en/of een verstandelijke beperking;
- Aanvullend op het Bouwbesluit een afwegingskader, normering en procedurele afspraken ontwikkelen voor aanpasbaar bouwen en toegankelijkheidseisen en deze vastleggen in een Handreiking (de Handreiking is een ontwikkelpunt uit de Woonvisie). Hiermee willen we de toegankelijkheid maximaal borgen en de verschillende partijen hetzelfde normenkader laten hanteren bij het toetsen van toegankelijkheid.

Hoofdstuk 4 Monitoring en evaluatie

We gaan uit van een meerjarenaanpak voor alle doelgroepen en levensdomeinen die onder het VN-verdrag Handicap vallen. Het vraagt een duurzame lange termijn aanpak. Inzet is dan ook om te komen tot een structurele inbedding van het thema inclusie. De inclusieagenda is een werkdocument dat niet in beton is gegoten. Het is een dynamisch document: samen met inwoners en samenwerkingspartners stellen we actiepunten, waar nodig, bij en vullen deze aan. Ieder jaar evalueren we en kijken samen met partners welke acties aanscherping nodig hebben.

Monitoring en evaluatie vormen een belangrijk onderdeel van deze inclusieagenda. De inclusieagenda loopt tot en met 2024. Na 2024 zijn de acties afgerond en is inclusie integraal onderdeel van de beleidsontwikkeling en de dagelijkse uitvoering. Blijkt uit de evaluatie dat dit op thema's niet zo is, dan ontwikkelen we voor deze thema's extra acties in 2025 en daarna.

De activiteiten in de bijlage en de prioritering daarvan zijn tot stand gekomen met inbreng van ervaringsdeskundigen en samenwerkingspartners. Blijkt uit de jaarlijkse evaluatie dat we andere thema's of activiteiten extra aandacht moeten geven, dan nemen we dit mee in de actualisering van de inclusieagenda.

Samen met ervaringsdeskundigen en samenwerkingspartners bewaken we de voortgang van de doelstellingen en acties. Per specifieke actie maken we, indien nodig, een plan van aanpak. Per actie werken we onderstaande vragen verder uit:

- Aantallen (waar hebben we het over) en/of kwalitatieve normering
- Doel (waar willen we naar toe, waar is behoefte aan)
- Wie zijn er bij betrokken?
- Wanneer willen we dit bereiken?
- Hoeveel gaat dit kosten?
- Hoe meten we?
- Hoe borgen we de resultaten?

Aan de hand van de uitkomsten van bovenstaande vragen evalueren we de actie. En stellen we de aanpak waar nodig bij en verbeteren we deze. Eén keer per jaar informeren we de gemeenteraad over de voortgang.

We maken op het gebied van monitoring en evaluatie gebruik van kennis en informatie van de VNG. Jaarlijks zetten we de zogenaamde 'Monitor VN-verdrag' van de VNG uit. Die bestaat uit een aantal vragenlijsten voor verschillende doelgroepen:




- gemeentelijke medewerkers over het beleid van de gemeente;
- bestuurders over wensen en ambities;
- inwoners over ervaringen met toegankelijkheid in brede zin.

Enmaal per drie jaar krijgt elke doelgroep een vragenlijst. Tussendoor organiseren we bijeenkomsten met inwoners om het beleid te evalueren. De VNG komt op basis van de ingevulde vragenlijsten met een onafhankelijke terugkoppeling over de voortgang van de lokale inclusieagenda.

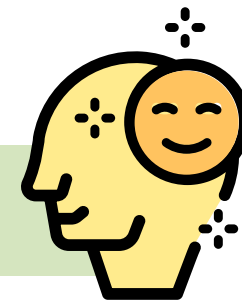
Het College voor de Rechten van de Mens ziet als onafhankelijke toezichthouder toe op de uitvoering van het verdrag in Nederland. Er wordt door de overheid niet centraal gemonitord en gerapporteerd over de voortgang van de implementatie. Er is geen meetlat. De VNG houdt jaarlijks een flitspeiling. Het is aan raad en inwoners om de resultaten te beoordelen

Bijlage actiepunten Inclusie Agenda Molenlanden

- 1. Bewustwording intern en extern***
- 2. Fysieke toegankelijkheid***
- 3. Communicatie en informatie***
- 4. Onderwijs en ontwikkeling***
- 5. Werk en inkomen***
- 6. Sport en vrije tijd***
- 7. Wonen***

- | | |
|---|--|
|  <i>Bestaand</i> | <i>= Een bestaande actie die we nu ook al doen</i> |
|  <i>Nieuw</i> | <i>= Een nieuwe actie die we inzetten in 2022, 2023 en 2024</i> |
|  <i>Extra aandacht</i> | <i>= Een actie die deels loopt, maar extra aandacht en inspanning verdient</i> |

1. BEWUSTWORDING: Bewustwording intern



**Wat willen we bereiken?
(doel)**

Grotere bekendheid en bewustwording van het VN-verdrag bij inwoners, vrijwilligersorganisaties, ketenpartners en bedrijven.

Hoe gaan we het doen?

- 1. Medewerkers een fictieve beperking laten ervaren (visus, mobiliteit) en hun ervaringen delen via intranet.
- 2. Ervaringsdeskundigen, VN-ambassadeurs, vrijwilligers van GIPS-project geven voorlichting over het VN-verdrag.
- ▲ 3. Medewerkers toetsen de aanvragen voor subsidies en vergunningen op toegankelijkheid.
- ▲ 4. College- en raadsvoorstellen toetsen op de uitgangspunten van het VN-verdrag.
- 5. Toetsen bestaand beleid op de uitgangspunten van het VN-verdrag en zonodig en mogelijk beleid aanpassen
- ▲ 6. Molenlanden heeft als mantelzorgvriendelijke werkgever aandacht voor medewerkers die mantelzorger zijn.
- 7. Via de VN-ambassadeurs een adviespunt van ervaringsdeskundigen inrichten voor de ambtelijke organisatie.
- 8. Medewerkers stimuleren vakinhoudelijke workshops te volgen over inclusie en toegankelijkheid.

Betrokken partijen

Ambtelijke organisatie, bestuur, VN-ambassadeurs. Op afroep Stichting Welzijn.

Looptijd

2 jaar

Kosten per jaar

€ 24.000 voor 10 uur inzet ambtelijke capaciteit voor de aanjaagfunctie en borging actiepunten inclusieagenda. Gezien doelstelling is het uitgangspunt om dit in vullen met een medewerker van de gemeente.



Bestaand

= Een bestaande actie die we nu ook al doen



Nieuw

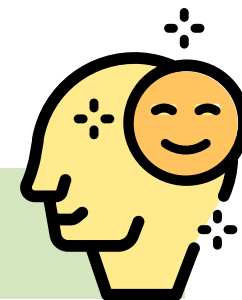
= Een nieuwe actie die we inzetten in 2022, 2023 en 2024



Extra aandacht

= Een actie die deels loopt, maar extra aandacht en inspanning verdient

1. BEWUSTWORDING: Bewustwording extern



**Wat willen we bereiken?
(doel)**

Grotere bekendheid en bewustwording van het VN-verdrag bij inwoners, vrijwilligersorganisaties, ketenpartners en bedrijven.

Hoe gaan we het doen?

- 1. Ervaringsdeskundigen geven voorlichting over het VN-verdrag tijdens evenementen en bijeenkomsten.
- 2. Ervaringsdeskundigen geven voorlichting over het VN-verdrag aan bedrijven en andere organisaties.
- 3. Aandacht voor het VN-verdrag bij dorpsraden en klankbordgroepen (verbinders als mede-ambassadeur).
- ▲ 4. Inwoners met een beperking laten participeren bij dorps- of wijkschouw.
- ▲ 5. Activiteiten en resultaten van de inclusieagenda bekend maken via verschillende media.
- 6. Jaarlijks aandacht besteden aan de 'Week van de toegankelijkheid' (oktober).
- 7. 'Storytelling' door ervaringsdeskundigen.

Betrokken partijen

VN-ambassadeurs, inwoners, bedrijven, dorpsraden, verbinders. Op afroep Stichting Welzijn/Jong Molenlanden.

Looptijd

2 jaar

Kosten per jaar

€ 4.000 voor uitvoeringskosten en voor ontwikkeling en aanschaf van voorlichtingsmateriaal en kunnen inhuren van landelijke (ervarings-) deskundigen.

● *Bestaand*

= Een bestaande actie die we nu ook al doen

■ *Nieuw*

= Een nieuwe actie die we inzetten in 2022, 2023 en 2024

▲ *Extra aandacht*

= Een actie die deels loopt, maar extra aandacht en inspanning verdient

2. FYSIEKE TOEGANKELIJKHEID



Verbeteren van de fysieke toegankelijkheid van de buitenruimte en (semi-) openbare gebouwen (zie ook bij 7. 'Wonen').

Hoe gaan we het doen?

- 1. De gemeente faciliteert de Bouwadviescommissie. Deze onafhankelijke commissie behartigt belangen van mensen met een beperking. Door gevraagd en ongevraagd advies te geven aan zowel gemeente als particulieren bij de nieuwbouw/verbouw of renovatie van woningen, openbare gebouwen en bij de (her)inrichting van openbare ruimten. Vanwege de omvang van deze actie wordt de Bouwadviescommissie ontlast door de inzet van een extern keuringsbureau (zoals 'Ongehinderd').
- 2. De gemeente toetst vergunningaanvragen en plannen voor (ver)bouw en (her)inrichting van de openbare ruimte op toegankelijkheid. De Bouwadviescommissie adviseert hierbij op basis van het Handboek Toegankelijkheid en WoonKeur.
- ▲ 3. De gemeente stimuleert medewerkers om fysieke toegankelijkheid mee te nemen bij projecten (zoals herinrichtingsprojecten of aanpassingen van begraafplaatsen) en het gebruik van richtlijnen zoals het Handboek Toegankelijkheid.
- 4. De gemeente is verantwoordelijk voor het (structureel) uitvoeren van keuringen van (semi-)openbare gebouwen en de openbare ruimte. Op basis van de resultaten uit de keuring verbeteren we de toegankelijkheid van de openbare buitenruimte. Prioritering hiervan ligt bij routes naar voorzieningen en het koppelen aan het onderhoud aan de verharding.
- ▲ 5. Gemeente en Bouwadviescommissie hanteren hetzelfde hoge ambitieniveau voor (het toetsen van) de normering van de toegankelijkheid. Basis hiervoor is het Handboek Toegankelijkheid.

vervolg tabel volgende pagina

● *Bestaand*

= Een bestaande actie die we nu ook al doen

■ *Nieuw*

= Een nieuwe actie die we inzetten in 2022, 2023 en 2024

▲ *Extra aandacht*

= Een actie die deels loopt, maar extra aandacht en inspanning verdient

2. FYSIEKE TOEGANKELIJKHEID



Hoe gaan we het doen?

vervolg:

- 6. Bij evenementen wordt in het vergunningsproces aandacht gevraagd voor mensen met een beperking (bijvoorbeeld een visuele of fysieke beperking). Bij aanvragen nemen we 'toegankelijkheid' mee in de contacten met de aanvrager. In de beginfase bijvoorbeeld in de vorm van tips. Bij de doorontwikkeling van inclusie onderzoeken of dit in de voorwaarden kan worden meegenomen.
- 7. Particulieren die verantwoordelijk zijn voor overhangend groen aanschrijven om bewustwording te vergroten.
- 8. Bij aanpassingen en/of verbouwingen van gemeentelijke gebouwen in eigendom onderzoeken of de fysieke toegankelijkheid direct kan worden verbeterd.
- 9. Inzet op realisatie van meer openbaar toegankelijke invalidetoiletten dan wel aangepaste toiletten. Openbaar toegankelijke rolstoelvriendelijke toiletvoorzieningen actief stimuleren bij gebouwenbeheerders en eigenaren. Streven is in iedere kern minimaal één openbare (aangepaste) toiletvoorziening.
- 10. Bij grotere gebiedsontwikkelingen vanuit RO/Stedenbouw/Verkeer rekening houden met de doelgroep (bijvoorbeeld het aantal stoepen en oversteekpunten en het aantal keer dat je moet oversteken om bij een andere plek, zoals een supermarkt, te komen).6. Jaarlijks aandacht besteden aan de 'Week van de toegankelijkheid' (oktober).

Betrokken partijen

Gemeentelijke vakteams Projecten, BBR, RO, BWT en de Bouwadviescommissie

Looptijd

3 jaar

Kosten per jaar

€ 10.000. Keuringen door een extern bureau, zoals 'Ongehinderd'



Bestaand

= Een bestaande actie die we nu ook al doen



Nieuw

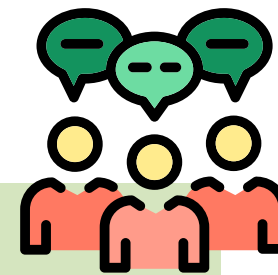
= Een nieuwe actie die we inzetten in 2022, 2023 en 2024



Extra aandacht

= Een actie die deels loopt, maar extra aandacht en inspanning verdient

3. COMMUNICATIE EN INFORMATIE



**Wat willen we bereiken?
(doel)**

De gemeente streeft naar toegankelijke informatie in eenvoudig Nederlands (Niveau B1). Informatie van de gemeente is voor iedereen toegankelijk, vindbaar en begrijpelijk. Dit wordt op verschillende manieren gedaan: op papier, spraak, website, storytelling, braille, doventolk.

Hoe gaan we het doen?

- ▲ 1. In de communicatie-uitingen rekening houden met doven- en slechthorenden, alsmede slechtzienden en inwoners met een cognitieve beperking.
- 2. Extra inzet op storytelling om bewustwording te versterken: waar lopen mensen in Molenlanden letterlijk en figuurlijk tegenaan?
- 3. Tijdens een verkiezingsperiode bijeenkomsten organiseren met uitleg over de partijprogramma's van de politieke partijen in eenvoudige taal.
- ▲ 4. Aandacht besteden aan vindbare informatie. Bij inwoners moet helder zijn wat de ondersteuningsmogelijkheden zijn, ongeacht vanuit welke wet.
- 5. Ontwikkelen van informatieboekje en video (met doventolk) over wat de gemeente kan doen als iemand een beperking heeft (zoals onafhankelijk cliëntondersteuner, persoonlijk plan, sporten met handicap, klachtenprocedure).
- 6. Herhaling van het onderzoek naar de toegankelijkheid van de gemeentewebsite.
- 7. Het Sociaal loket heeft voor inwoners een spilfunctie bij de toegang tot zorg en ondersteuning en is via een rechtstreeks nummer dagelijks bereikbaar. Ondersteuningsvragen worden na de melding zoveel mogelijk bij de inwoners thuis besproken.

vervolg tabel volgende pagina

● *Bestaand*

= Een bestaande actie die we nu ook al doen

■ *Nieuw*

= Een nieuwe actie die we inzetten in 2022, 2023 en 2024

▲ *Extra aandacht*

= Een actie die deels loopt, maar extra aandacht en inspanning verdient

3. COMMUNICATIE EN INFORMATIE



Hoe gaan we het doen?

vervolg:

- 8. Bekendmaken app 'Hoge Nood'. Dit is een app waarin ondernemers, bibliotheken, gemeentehuizen, zorgorganisaties en anderen kunnen aangeven dat hun toilet en/of aangepaste toilet te gebruiken is voor iedereen die hoge nood heeft. Inwoners en bezoekers van de gemeente (met of zonder een beperking) kunnen dan in een app kijken waar in de buurt een toilet is dat zij kunnen gebruiken. In de app staan nu nauwelijks toiletvoorzieningen in Molenlanden.

Betrokken partijen

Diverse gemeentelijke teams, ervaringsdeskundigen. Op afroep Stichting Welzijn (netwerkorganisatie).

Looptijd

3 jaar

Kosten per jaar

€ 5.000

 *Bestaand*

= Een bestaande actie die we nu ook al doen

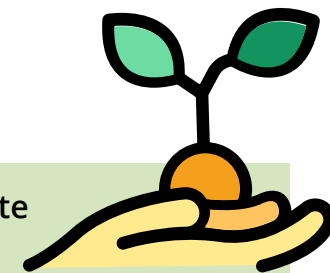
 *Nieuw*

= Een nieuwe actie die we inzetten in 2022, 2023 en 2024

 *Extra aandacht*

= Een actie die deels loopt, maar extra aandacht en inspanning verdient

4. ONDERWIJS & ONTWIKKELING



**Wat willen we bereiken?
(doel)**

Onderwijs is inclusief en toegankelijk (fysiek) voor alle kinderen van gemeente Molenlanden. Kinderen zijn zich ervan bewust wat het betekent om een beperking te hebben.

Hoe gaan we het doen?

- ▲ 1. Kinderen en scholen betrekken bij thema inclusiviteit bijvoorbeeld via kinderburgemeester en kinderambassadeurs.
- 2. Extra inzet op bewustwording op basisscholen, zoals het gehandicapten informatie project scholen (GIPS-project). Dit is een voorlichtingsproject voor leerlingen van basisscholen waarin ze ervaren wat het betekent een fysieke beperking te hebben.
- 3. Zorgdragen voor fysieke toegankelijkheid scholen.
- 4. Specifieke aandacht voor lesmateriaal en begeleiding van school naar werk.
- 5. Uitvoering geven aan meerjarige regionale ontwikkelagenda meer-inclusief onderwijs (vanuit REA) te weten:
 - a. Er is visie ontwikkeld voor passende onderwijshuisvesting. Deze maakt onderdeel uit van elk (ver)nieuwbouwplan van een schoolgebouw.
 - b. Is er een preventie agenda opgesteld in relatie tot meer inclusief onderwijs. Molenlanden heeft als mantelzorgvriendelijke werkgever aandacht voor medewerkers die mantelzorger zijn.
 - c. Er wordt preventief ondersteuning ingezet om jeugdhulp te voorkomen. Er wordt onderzocht of kindgerichte jeugdhulp kan worden aangeboden op scholen.

vervolg tabel volgende pagina

● *Bestaand*

= Een bestaande actie die we nu ook al doen

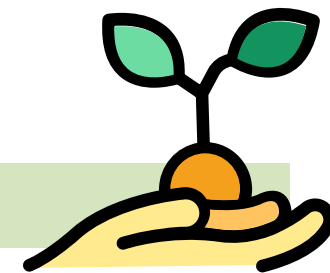
■ *Nieuw*

= Een nieuwe actie die we inzetten in 2022, 2023 en 2024

▲ *Extra aandacht*

= Een actie die deels loopt, maar extra aandacht en inspanning verdient

4. ONDERWIJS & ONTWIKKELING



Hoe gaan we het doen?

vervolg:

- d. Is bij de leerlingen die nu een voorziening leerlingenvervoer hebben, onderzocht of er ook alternatieven mogelijk zijn of gecreëerd kunnen worden om ze dichterbij huis passend onderwijs te laten volgen.
- e. Kijken gemeenten, (passend) onderwijs en jeugdhulp integraal naar de meest passende plaats voor onderwijs en (extra) ondersteuning voor een kind. Waar mogelijk en nodig bundelen we daarbij de budgetten. Indien mogelijk wordt hiervoor beleid opgesteld.
- f. Wordt leerplicht effectief ingezet om te voorkomen dat (risicoleerlingen) van school afhaken en afstand tot de maatschappij opbouwen.

- 6. Kinderen met extra ondersteuningsbehoefte die niet passen in de reguliere buitenschoolse opvang, opvangen op een BSO+. De Serviceorganisatie Jeugd streeft ernaar om per 2022 een nieuw segment in te kopen, genaamd BSO+.

Betrokken partijen

Primair en voortgezet onderwijs (samenwerkingsverbanden), MBO, leerplicht, gemeente.

Looptijd

5-10 jaar

Kosten per jaar

Verwachting is dat de bovengenoemde ambities bekostigd kunnen worden vanuit de reguliere budgetten.

● *Bestaand*

= Een bestaande actie die we nu ook al doen

■ *Nieuw*

= Een nieuwe actie die we inzetten in 2022, 2023 en 2024

▲ *Extra aandacht*

= Een actie die deels loopt, maar extra aandacht en inspanning verdient

5. WERK & INKOMEN



**Wat willen we bereiken?
(doel)**

Diegenen die door persoonlijke of sociale omstandigheden niet in staat zijn om te participeren, ondersteunen om dat naar vermogen wel te kunnen doen.

Hoe gaan we het doen?

- ▲ 1. Streven naar indienstneming van mensen met een beperking waar dit kan (norm 2,5%).
- 2. Continueren Participatietraject 'Jij bent in beeld'.
- 3. Continueren Wachtlijstbanen 'Nieuw Beschut'.
- 4. Initiëren en intensiveren nieuwe projecten bijvoorbeeld het Kringloopplein in Nieuw-Lekkerland.

Betrokken partijen

Avres, Philadelphia, Jij bent in Beeld, kringloopwinkel GAiN, Waardlanden, Stichting Welzijn Molenlanden, gemeente Molenlanden..

Looptijd

3 jaar

Kosten per jaar

Loopt buiten de inclusieagenda om via andere financieringsaanvragen..

toelichting punt 3 en 4 op volgende pagina

● *Bestaand*

= Een bestaande actie die we nu ook al doen

■ *Nieuw*

= Een nieuwe actie die we inzetten in 2022, 2023 en 2024

▲ *Extra aandacht*

= Een actie die deels loopt, maar extra aandacht en inspanning verdient

5. WERK & INKOMEN



Toelichting bij 'Werk en Inkomen':

3. *Continueren Wachtlijstbanen 'Nieuw Beschut'*

Het Rijk financiert voor onze gemeente slechts een beperkt aantal banen 'Nieuw Beschut' (nieuwe vorm van oude sociale werkvoorzieningsbanen). Door dit geringe aantal ontstaat een wachtlijst van inwoners met een indicatie voor 'Nieuw Beschut'. De gemeente kiest er niet voor hen inactief thuis te laten zitten. Of op een minder passend alternatief als Wmo-dagbesteding te plaatsen. In plaats daarvan realiseert Avres met extra financiering van onze gemeente passende wachtlijstbanen 'Nieuw Beschut'. Daardoor kunnen deze inwoners naar hun vermogen participeren. Op dit moment zijn er 7 inwoners geplaatst op 4,9 fte qua wachtlijstbaan.

4. *Initiëren en intensiveren nieuwe projecten*

Het Kringlooplein in Nieuw-Lekkerland is hier een goed voorbeeld van. Er is een onderzoek gaande naar de haalbaarheid van een afvalbrengpunt in Nieuw-Lekkerland. Door Waardlanden in combinatie met de kringloopwinkel GAiN en andere partners in Pand 83 zoals "Jij bent in beeld", Vluchtelingenwerk, Sterk@werk, Avres. Door partners bij elkaar te brengen ontstaat een 'kringlooplein'. En wordt zowel gewerkt aan verschillende duurzaamheidsdoelstellingen als participatiedoelen.

6. SPORT EN VRIJE TIJD



Wat willen we bereiken? (doel)

Bewegen voor doelgroep VN-verdrag Handicap (beter) mogelijk maken.

Hoe gaan we het doen?

- 1. Inzet op individuele begeleiding naar passend beweegaanbod.
- ▲ 2. Versterken afstemmingmogelijkheden bewegen met Sociaal team/Wmo (maatwerk).
- 3. Extra inzet op sporthulpmiddelen (Wmo).
- 4. Realiseren van een (communicatie) campagne gericht op inwoners met een beperking.
- ▲ 5. Structureel regionaal overleg en afstemming (netwerk versterken)..
- 6. Aandacht voor inrichting speelplekken voor kinderen met een beperking.

Betrokken partijen

GIGA Molenlanden, lokale sportaanbieders, fysiotherapeuten, speeltuin-verenigingen, MC Forte, gemeente (Wmo/Sociaal team, Beheer Buitenruimte).

Looptijd

3 jaar

Kosten per jaar

€ 16.500 euro (0,3 fte extra inzet bewegcoaches)

Toelichting

2. Door een nog betere samenwerking met het Sociaal team en de Wmo zetten we in op 'bewegen als middel'. Door vaker aan te sluiten bij individuele casussen wordt eerder en vaker aan bewegen gedacht en werkt bewegen preventief.
3. We zetten in op individuele casussen. Praktisch voorbeeld is dat bij de Wmo i.p.v. een scootmobiel een handbike wordt aangevraagd. Zo blijven inwoners langer in beweging.
6. Maatwerk mogelijk blijven maken bij de inrichting van speelplekken (vooraf en achteraf) voor kinderen met een beperking. De norm van 3% voor speelruimte is ondergrens.

7. WONEN



In 2022 stellen we in samenspraak met zorgpartners de Woonzorgvisie op. Dit is een onderdeel van de Woonvisie. In de Woonzorgvisie gaan we dieper in op de te nemen stappen op het gebied van inclusiviteit.

Wat willen we bereiken? (doel)

1. Inwoners kunnen in hun vertrouwde omgeving blijven wonen.
2. Voldoende en betaalbare woonruimte voor mensen met een lichamelijke en/of verstandelijke beperking. Aanvullend op bestaande woningen of die in ontwikkeling zijn.
3. Betaalbare sociale huurwoningen in de buurt van voorzieningen voor mensen met psychiatrische problematiek en voor de uitstroom vanuit beschermd wonen en de maatschappelijke opvang met daarbij voldoende woonbegeleiding voor mensen met psychiatrische problematiek en/of een verstandelijke beperking.
4. Een handreiking ontwikkelen voor richtinggevende normering van de fysieke toegankelijkheid van nieuwbouwwoningen en uitgangspunten voor aanpasbaar bouwen. Toegankelijkheid als norm en voorwaarde en niet meer vrijblijvend.

Hoe gaan we het doen?

- 1.1 Woningen tijdelijk (max. 10 jaar) toestaan als mantelzorgwoning.
- 1.2 Informeren ouderen over mogelijkheid gebruik te maken van doorstroomregelingen.
- ▲ 1.3 Bij woningbouwplannen die zich goed lenen voor senioren en mensen met een beperking wordt ingezet op minimaal WoonKeur of vergelijkbaar niveau.
- 1.4 Faciliteren en stimuleren van voldoende verpleeghuiscapaciteit (intramuraal zorg) voor de lokale zorgvraag.
- 2.1 en 3.1 Inzet op uitbreiding van het aanbod van kleinere, betaalbare, levensloopbestendige woningen in de sociale huur. Vaak grondgebonden, in grote kernen wellicht appartementen.

vervolg op volgende pagina

● *Bestaand*

= Een bestaande actie die we nu ook al doen

■ *Nieuw*

= Een nieuwe actie die we inzetten in 2022, 2023 en 2024

▲ *Extra aandacht*

= Een actie die deels loopt, maar extra aandacht en inspanning verdient

Hoe gaan we het doen?

vervolg:



- ▲ 2.2 en 3.2 Vernieuwende woonvormen onderzoeken/realiseren (tiny/small houses, meergeneratiewoningen, hofjeswoningen, etc.).
- ▲ 3.3 Gemeente neemt het initiatief tot een periodiek lokaal woonzorgoverleg. Er wordt afgestemd met corporaties, zorgaanbieders en welzijnsinstellingen over het aanbod van zelfstandige huisvesting voor zorgvragers en het faciliteren van de uitstroom uit beschermd wonen en maatschappelijke opvang naar een zelfstandige woning.
- ▲ 3.2 Toetsing bouwplannen: speelt het in op de vraag van bijzondere doelgroepen?
- ▲ 4.1 Bij nieuwbouw of herinrichting van de openbare ruimte of zorgwoningen de Bouwadviescommissie betrekken, waarbij deze adviseert op basis van de handboeken Toegankelijkheid en WoonKeur.
- 4.2 In samenspraak met vakteams, Bouwadviescommissie en corporaties aanvullend op het Bouwbesluit een afwegingskader, normering en procedurele afspraken ontwikkelen voor aanpasbaar bouwen en toegankelijkheidseisen en deze vastleggen in een aparte Handreiking. In de ontwikkeling ervan onderscheid maken tussen 'need to have' en 'nice to have'.

Betrokken partijen

Gemeentelijke vakteams Projecten, BBR, RO, BWT, Wonen, Omgeving en de woningbouwcorporaties, Bouwadviescommissie, Young4Waard, zorgaanbieders, ervaringsdeskundigen.

Looptijd

3 jaar

Kosten per jaar

Loopt buiten inclusieagenda om via andere financieringsaanvragen.



Bestaand

= Een bestaande actie die we nu ook al doen



Nieuw

= Een nieuwe actie die we inzetten in 2022, 2023 en 2024



Extra aandacht

= Een actie die deels loopt, maar extra aandacht en inspanning verdient