



gemeente

**Oost Gelre**

# Samen in Oost Gelre, samen doen!

2019 - 2022



# Voorwoord door wethouder Jos Hoenderboom



## Samen in Oost Gelre, samen doen!

*Deze titel omvat alles waar het beleidsplan Sociaal Domein 2019 – 2022 voor staat. Een integraal plan, waarin Wmo, jeugd, participatie, gezondheid en sport samen komen. We zetten een volgende stap: van werken vanuit drie wetten naar werken vanuit inhoudelijke thema's. Doen wat echt nodig is voor onze inwoners.*

### **Een inclusieve samenleving**

We werken vanuit 'Positieve Gezondheid'. Benadrukken wat iemand wél kan. Inwoners aanspreken op hun veerkracht en op wat hun leven betekenisvol maakt. Iedereen moet mee kunnen doen. Jong en oud, met of zonder beperking, onafhankelijk van culturele achtergrond, leeftijd, geslacht, aanleg en talenten. Een inclusieve samenleving.

### **Vrijwilligers onmisbaar**

Vrijwilligers zien wij als onmisbare schakel. Veel inwoners zijn actief als vrijwilliger en dragen bij aan de leefbaarheid. Wij willen vrijwilligers en vrijwilligersorganisaties ondersteunen en versterken.

### **Zorg nabij**

Het aantal ouderen in Oost Gelre neemt toe en daarmee ook de vraag naar zorg. Wij willen een seniorvriendelijke gemeente zijn. Ouderen kunnen zo lang mogelijk zelfstandig wonen. Wij organiseren de voorzieningen en zorg in de nabije omgeving.

### **Preventie**

Ook onze jonge inwoners moeten mee kunnen doen. Wij hebben vertrouwen in de kracht van het gezin. Wij ondersteunen ouders/verzorgers en kinderen met een breed (preventie)aanbod. Toch zijn er soms complexe problemen en is maatwerk nodig. Wij denken met het gezin mee en bieden ondersteuning waar nodig. We blijven inzetten op preventie. Voorkomen is beter dan genezen.

### **Eigen regie**

Door preventie zetten wij in op de veerkracht en eigen regie van onze inwoners. Zo kunnen zij langer meedoen. We voorkomen dat inwoners (al vroeg) een beroep doen op duurdere en professionele ondersteuning.

### **Samen aan zet**

Om dit te bereiken zijn wij de komende jaren aan zet. Dit doen wij niet alleen. Samen met inwoners, vrijwilligers, organisaties, huisartsen, zorgaanbieders en scholen zorgen wij voor een inclusieve samenleving. Een samenleving waarin iedereen mee kan doen. Dit beleidsplan geeft de richting aan, maar het zijn de mensen die het doen.

### **Samen in Oost Gelre, samen doen!**

Jos Hoenderboom  
Wethouder gemeente Oost Gelre

Vier jaar na de decentralisaties maken wij de volgende stap in onze beleidsontwikkeling: ons participatie-, jeugd-, Wmo, volksgezondheid en sportbeleid voegen wij samen tot één beleid: het beleid sociaal domein. We werken vanuit inhoudelijke thema's, gebaseerd op het model van Positieve Gezondheid<sup>1</sup>. Door vanuit deze thema's te werken en niet meer vanuit wetten of beleidsterreinen, doen we wat echt nodig is: het over de grenzen van de wetten en beleidsterreinen heen doorontwikkelen van ondersteuning aan onze (meest kwetsbare) inwoners.

We gaan voor een inclusieve samenleving. Ongeacht leeftijd, beperking of talent: iedereen doet mee. Wie dat niet op eigen kracht kan, bieden wij handvatten om dat toch weer zelf te kunnen. Zorgen dat, is dus net zo belangrijk als zorgen voor.

### **Meedoen in Oost Gelre**

Wie het kan, werkt en verdient zijn eigen inkomen. Lukt dat niet, dan lever je op een andere manier een bijdrage aan onze samenleving. Dat kan als vrijwilliger, maar ook door arbeidsmatige werkzaamheden uit te voeren die passen bij wat je wel kunt. Een integrale aanpak vanuit de Wmo en participatiewet maakt maatwerk mogelijk.

Soms staan persoonlijke, gezondheids- en/of financiële problemen meedoen in de weg. Wij zetten in op ondersteuningsvormen vanuit het sociaal domein. We werken samen met inwoners aan een oplossing door naar alle leefgebieden te kijken. Onder deze integrale aanpak, leggen wij een nieuwe integrale verordening voor het hele sociaal domein. Zo staan verschillende regels inwoners niet meer in de weg bij hun participatie.

### **Vrijwilligers zijn belangrijk**

Veel inwoners zijn actief als vrijwilliger en dragen bij aan onze samenleving. Dat vinden wij waardevol en willen wij behouden. Wij versterken de ondersteuning aan vrijwilligers en vrijwilligersorganisaties. Een

vrijwilligersondersteuner is voor vrijwilligers en de organisaties beschikbaar.

### **Seniorvriendelijke gemeente**

De Oost Gelrese samenleving vergrijst. Wij zijn een seniorvriendelijke gemeente. De komende jaren staat ondersteuning aan inwoners met dementie centraal. Veel inwoners geven mantelzorg. Goede mantelzorgondersteuning is erg belangrijk. Wij geven oudere inwoners de mogelijkheid om zo lang mogelijk zelfstandig te kunnen wonen.

### **De kracht van het gezin**

Ieder gezin heeft uitdagingen waar het voor staat. Wij hebben vertrouwen in de kracht van het gezin om die uitdagingen aan te gaan. We dragen bij aan een algemeen en gemeentee overstijgend preventieaanbod. Met als doel ouders en kinderen te ondersteunen in de dagelijkse vragen rondom opvoeden. Dat een gezin een uitdaging heeft, wil niet zeggen dat er ook meteen een groot probleem is. Toch zijn er soms complexe problemen waar een gezin voor komt te staan. Dan is maatwerk nodig om tot de juiste oplossing te komen. We denken met het gezin mee en bieden ondersteuning waar nodig. Met altijd als uitgangspunt de kracht van het gezin vast te houden.

### **Inzet op preventie**

Oost Gelre blijft inzetten op preventie en het mogelijk maken dat iedereen meedoet. Ook degene die een duwtje in de rug nodig heeft. Door preventie zetten we in op de veerkracht en eigen regie van onze inwoners, zodat zij langer mee kunnen doen. Uiteindelijk moet het voorkomen dat inwoners (al vroeg) een beroep doen op dure en professionele ondersteuning. Op deze manier zorgen wij er samen voor dat iedereen mee kan doen naar vermogen.

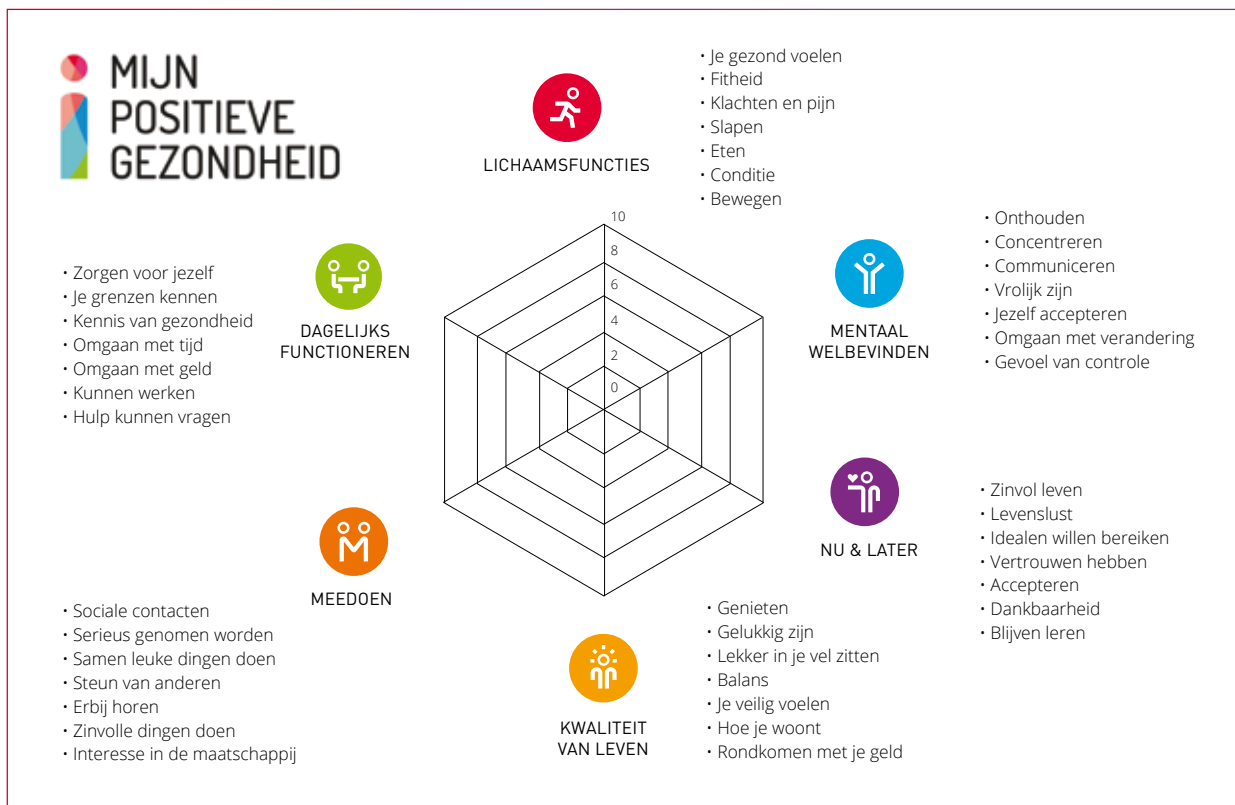
### **Opbouw nota**

Voor de opbouw van deze beleidsnota, is het model van 'Positieve Gezondheid', ontwikkeld door Machteld

<sup>1</sup> <https://iph.nl/positieve-gezondheid/wat-is-het/>

# Inleiding beleidsnota sociaal domein

Huber, gebruikt als inspiratiebron. Bij Positieve Gezondheid ligt de nadruk niet op de ziekte maar op de mensen zelf, op hun veerkracht en op wat hun leven betekenisvol maakt. Positieve Gezondheid is uitgewerkt in zes dimensies (zie afbeelding 1).



Afbeelding 1: zes dimensies Positieve Gezondheid

Vanuit de verschillende beleidsterreinen, de visie van de Achterhoek op het sociaal domein<sup>2</sup> en bijeenkomsten met inwoners zijn actuele thema's benoemd:

1. Iedereen doet mee
2. Een duwtje in de rug
3. Zorg voor iedereen
4. Wonen
5. Gezonde leefstijl
6. (Regionale) samenwerking, monitoring en financiën



Schematisch overzicht beleidsnota sociaal domein – dwars door alle beleidsterreinen

Per thema beschrijven we verschillende doelen, die we koppelen aan één of meerdere dimensies van Positieve Gezondheid. Vanuit de huidige stand van zaken geven wij aan wat we willen bereiken en hoe we dat gaan doen.

<sup>2</sup> Visie sociaal domein Achterhoek, Samenwerken om elkaar te versterken, augustus 2017

<b>Thema 1: Iedereen doet mee</b> .....	1
<b>Doel 1.1:</b> Vrijwilligers ontvangen goede ondersteuning .....	2
<b>Doel 1.2:</b> Werken moet lonen .....	3
<b>Doel 1.3:</b> Iedereen draagt bij naar vermogen .....	4
Wie daarbij een steuntje in de rug nodig heeft krijgt deze ondersteuning.	
<b>Doel 1.4:</b> Inwoners een zinvolle daginvulling bieden .....	4
<b>Doel 1.5:</b> Nieuwkomers dragen hun steentje bij in Oost Gelre .....	5
<b>Doel 1.6:</b> Alle (semi-) openbare voorzieningen zijn toegankelijk voor inwoners .....	6
<b>Thema 2: Een duwtje in de rug</b> .....	7
<b>Doel 2.1:</b> Jongeren en ouders ondersteunen en begeleiden .....	8
<b>Doel 2.2:</b> (Jonge) mantelzorgers ondersteunen .....	9
<b>Doel 2.3:</b> Onze inwoners hebben grip op zorgkosten .....	10
<b>Doel 2.4:</b> Voorkomen van uitsluiting van inwoners vanwege lage inkomens .....	10
<b>Doel 2.5:</b> Het tegengaan van laaggeletterdheid .....	11
<b>Thema 3: Zorg voor iedereen</b> .....	12
<b>Doel 3.1:</b> Veilig en gezond opgroeien voor alle jongeren in Oost Gelre .....	13
<b>Doel 3.2:</b> Kwetsbare inwoners een passende woonplek en begeleiding bieden .....	13
<b>Doel 3.3:</b> Sluitende aanpak verwarde personen .....	14
<b>Doel 3.4:</b> Invoering Wet verplichte Geestelijke Gezondheidszorg (WvGGZ) .....	15
<b>Doel 3.5:</b> Dementievriendelijke samenleving .....	15
<b>Thema 4: Wonen</b> .....	16
<b>Doel 4.1:</b> Kwetsbare jongeren een wooncarrière bieden.....	16
<b>Doel 4.2:</b> Kwetsbare inwoners kunnen zolang mogelijk zelfstandig veilig wonen .....	17
<b>Doel 4.3:</b> Ouderen wonen langer zelfstandig thuis .....	17
<b>Doel 4.4:</b> Intramurale woonvormen .....	18
<b>Thema 5: Gezonde leefstijl</b> .....	19
<b>Doel 5.1:</b> Verminderen van alcohol en drugs bij jongeren .....	19
<b>Doel 5.2:</b> Voorkomen overgewicht bij jongeren .....	20
<b>Doel 5.3:</b> Oost Gelre wil multifunctioneel gebruik van (huidige) sportaccomodaties stimuleren .....	20
<b>Doel 5.4:</b> Oost Gelre heeft een gezonde leefomgeving dat uitnodigt tot bewegen, spelen en ontmoeten .....	21
<b>Randvoorwaarden: (Regionale) samenwerking, monitoring en financiën</b> .....	22
Randvoorwaarde 6.1: Doorontwikkeling toegang naar het Sociaal Team Oost Gelre .....	23
Randvoorwaarde 6.2: Inzicht in cijfers en prestaties om huidige werkzaamheden te evalueren .....	24
Randvoorwaarde 6.3: Adviesraden .....	25
Randvoorwaarde 6.4: (Regionale) Samenwerking .....	26





# Iedereen doet mee

*We willen een inclusieve gemeente zijn. Een samenleving waarin álle mensen: jong en oud, met of zonder beperking en onafhankelijk van culturele achtergrond, leeftijd, geslacht, aanleg en talenten, meetellen en kunnen meedoen. Binnen dit thema hebben we vijf doelen geformuleerd die raakvlakken hebben met sociale contacten en samen zinvolle dingen doen. Door de inzet van vrijwilligers hebben wij een rijk verenigingsleven. Vrijwilligers zijn van groot belang voor het in stand houden van deze verenigingen. Daarnaast spelen vrijwilligers een belangrijke rol bij het ondersteunen van kwetsbare inwoners. Speciale aandacht hebben wij de komende jaren dan ook voor een goede ondersteuning van vrijwilligers.*

*In dit thema is de link gemaakt met de dimensie 'meedoen' van het model Positieve Gezondheid. Eén van de voorbeelden die raakvlakken heeft met het thema is het vrijwilligersvraagstuk.*

## **Doelen thema 1** *Iedereen doet mee*

- Doel 1.1:** Vrijwilligers ontvangen goede ondersteuning
- Doel 1.2:** Werken moet lonen
- Doel 1.3:** Iedereen draagt bij naar vermogen. Wie daarbij een steuntje in de rug nodig heeft krijgt deze ondersteuning
- Doel 1.4:** Inwoners bieden we een zinvolle daginvulling
- Doel 1.5:** Nieuwkomers dragen hun steentje bij
- Doel 1.6:** Alle (semi-) openbare voorzieningen zijn toegankelijk voor alle inwoners

## Doel 1.1: Vrijwilligers ontvangen goede ondersteuning

### Stand van zaken

Veel inwoners zijn vrijwilliger. Dit is van groot belang voor het in stand houden van voorzieningen en het ondersteunen van kwetsbare inwoners. Onze vrijwilligers doen dit op veel verschillende manieren: in georganiseerd verband, ad hoc georganiseerd en in ongeorganiseerd verband. De afgelopen jaren zijn er steeds meer vrijwilligersinitiatieven ontstaan, gericht op het ondersteunen van de participatie van inwoners met een ondersteuningsvraag. Inloopvoorzieningen in kernen en wijken en sportverenigingen met gehandicapten teams (G-teams) zijn hier voorbeelden van. Vrijwilligers willen zich vaker voor kortdurende klussen inzetten. Langdurige inzet is echter vaak nodig om een vereniging bestuurlijk draaiende te houden.

Als gemeente bieden we vrijwilligers:

1. een vrijwilligersprikbord op [www.sameninoostgelre.nl](http://www.sameninoostgelre.nl)
2. professionele ondersteuningsmogelijkheden voor vrijwilligersorganisaties met vragen
3. een gemeentelijke vrijwilligersverzekering
4. subsidie voor vrijwilligersorganisaties (in 2019 zijn dit 145 organisaties)
5. ondersteuning voor vrijwilligers die ouderenadvieswerk uitvoeren
6. ondersteuning voor maatjes van statushouders.

In het coalitieprogramma Oost Gelre 2018-2022 is een goede ondersteuning aan vrijwilligers als een belangrijk speerpunt opgenomen. Dit heeft er mede toe geleid dat er in 2018 aanvullend onderzoek is gedaan naar de ondersteuningsbehoefte van vrijwilligers, vrijwilligersorganisaties en organisaties die werken met vrijwilligers. Onderzoeksbureau Movisie heeft een enquête uitgevoerd. In november 2018 zijn de uitkomsten besproken met vrijwilligers(organisaties). Daarnaast hebben we diepte-interviews gehouden met vrijwilligers die zich op ad hoc basis hadden georganiseerd, om bijvoorbeeld iets in hun buurt te organiseren. Ook maakte het thema vrijwilligerswerk onderdeel uit van de in 2017 afgenomen participatie-enquête.

### Enquêtes en bespreking uitslag met vrijwilligersorganisaties

Onderzoekresultaten:

1. Vrijwilligers willen een vast aanspreekpunt bij de gemeente.
2. Het werven van vrijwilligers gaat steeds moeizamer.
3. Vrijwilligers willen zich steeds vaker korter binden.

Inwoners doen vaker op ad-hocbasis vrijwilligerswerk en hebben behoefte aan kortere vrijwilligersklussen. De vrijwillige inzet neemt bij ouderen toe, maar blijft bij jongere werkende inwoners gelijk. Vrijwilligers die zich op ad-hocbasis verenigen, willen graag één aanspreekpunt binnen de gemeente hebben, iemand die ze ondersteunt bij het vinden van de juiste afdelingen binnen de gemeente en kan bijdragen aan de uitvoering van hun idee. Ook ondersteuning bij fondsenverwerving is gewenst.

Een deel van de vrijwilligersorganisaties (31%) heeft moeite vrijwilligers te vinden voor bestuursfuncties. Ook zijn er vrijwilligersorganisaties die moeite hebben met het vinden van vrijwilligers voor het uitvoeren van de activiteiten (ook 31%). Vrijwilligersorganisaties die met de Sociale Dienst Oost Achterhoek (SDOA) contact zoeken voor de inzet van werkkzoekenden als vrijwilliger, geven aan dat ze hier tevreden over zijn. De website [Samen in Oost Gelre](http://Samen in Oost Gelre) wordt voor de werving van vrijwilligers wel gebruikt maar levert niet altijd het gewenste resultaat op.

Afgelopen periode hebben we met een vijftal inwoners, die de afgelopen periode veelvuldig contact hebben gehad met ons over zogeheten 'bewonersinitiatieven', diepte-interviews gehouden. Hieruit komt naar voren dat er vanuit de inwoners vooral behoefte is aan een vast aanspreekpunt binnen de gemeente die de inwoner met zijn of haar vraag aan de hand meeneemt. En op deze manier er samen met de inwoner voor zorgt, dat de vraag verder komt achter de gemeentelijke deuren. Iemand die helder is in communicatie; verwachtingen managet en voor het betreffende vraagstuk, aanspreekpunt is.



### *Wat willen we bereiken?*

Inwoners blijven zich inzetten als vrijwilliger op een manier die aansluit bij hun levensfase en mogelijkheden. Vrijwilligers(organisaties) ontvangen de ondersteuning die bij hun ondersteuningsvraag en de actuele ontwikkelingen op het gebied van vrijwillige inzet past. Naast de digitale ondersteuningsmogelijkheden ([www.sameninoostgelre.nl](http://www.sameninoostgelre.nl)) ontvangen zij ondersteuning van een vrijwilligersondersteuner. Op deze wijze versterken on- en offline elkaar.

### *Hoe gaan wij dat doen?*

- ✓ Een vrijwilligersondersteuner vormt een fysiek aanspreekpunt. De vrijwilligersondersteuner geeft vorm aan de verdere invulling van de on- en offline ondersteuning en verbindt vraag en aanbod.
- ✓ We herijken de Algemene subsidieverordening Oost Gelre (ASV) en de Nadere regels welzijnssubsidies.
- ✓ We starten een pilot waarin we een klantmanager van de SDOA toevoegen aan het Sociaal Team.
- ✓ We betrekken het lokale bedrijfsleven actief bij de ondersteuning van de vrijwilligersorganisaties.

## **Doel 1.2: Werken moet lonen**

### *Stand van zaken*

Als mensen vanuit een uitkeringssituatie gaan werken, is er vaak sprake van een armoedeval. Dit is het fenomeen waarbij door een hoger inkomen het recht op onder andere zorgtoeslag, huurtoeslag, inkomensafhankelijke inkomens- toeslag en gemeentelijke ondersteuning komt te vervallen. Onder aan de streep houden mensen dan minder over in de maand. Dit is met name in het eerste jaar het geval als men nog in de proeftijd of een aanloopschaal zit. Dit kan demotiverend werken. Daarnaast kunnen er zelfs financiële problemen ontstaan doordat verschillende toeslagen nog doorlopen en pas achteraf (jaar later) aan de Belastingdienst moeten worden terugbetaald.

### *Wat willen we bereiken?*

Werken moet daadwerkelijk lonen. Als inwoners vanuit een uitkering op grond van de Participatiewet aan het werk gaan, moeten ze ook een financieel voordeel voelen. Dit komt de motivatie ten goede en zorgt voor een stuk voldoening. Hierdoor verwachten we dat meer mensen structureel uitstromen uit een uitkeringssituatie.

### *Hoe gaan wij dat doen?*

- ✓ We gaan aan uitkeringsgerechtigden die aan de slag gaan een werkaanvaardingspremie verstrekken van € 500,- bij werkaanvaarding en € 1.000,- na zes maanden als men nog werk heeft.
- ✓ Bij werkaanvaarding helpen we, indien nodig, de inwoner met het doorgeven van de gewijzigde financiële situatie aan de Belastingdienst. Hierdoor voorkomen we terugvorderingen van de Belastingdienst achteraf.
- ✓ Als een kindregeling is toegekend, loopt deze nog door voor het lopende jaar.





## Doel 1.3: Iedereen draagt bij naar vermogen en krijgt een steuntje in de rug waar nodig

### Stand van zaken

Kwetsbare inwoners maken gebruik van inloopvoorzieningen, dagbesteding, beschut werk, groepsdetachering of ondersteuning bij het verkrijgen van werk. Soms is de stap tussen deze voorzieningen te groot. Ook kan een inwoner in een tijd dat het even minder goed gaat nu moeilijk of niet tijdelijk een stapje terug doen. In 2018 zijn de dorpskamer in Lichtenvoorde en Werkbaan Oost een pilot gestart waarbij Werkbaan Oost werk brengt naar de dorpskamer. Bezoekers van de dorpskamer kunnen dan, als zij dat willen en op dat moment kunnen, arbeidsmatig werk doen. De pilot in Harreveld is verlengd. In deze pilot is er binnen verenigingen in Harreveld plaats voor inwoners die een stap op de participatieladder willen maken. Zij kunnen vrijwilligerswerk bij verenigingen doen, maar ook via een werkervaringsplek bij verenigingen ervaring opdoen.

### Wat willen we bereiken?

Inwoners kunnen op- en afschalen op de participatieladder van vrijwilligerswerk tot het zelfstandig verwerven van betaalde arbeid. Doel is dat iedereen, binnen zijn/haar mogelijkheden, een bijdrage levert aan de samenleving. Dat kan werk zijn, maar ook vrijwilligerswerk of arbeidsmatige werkzaamheden. Ontbrekende schakels zijn daartoe ingericht. Voor wettelijke grenzen zijn oplossingen gevonden om de op- en afschaling mogelijk te maken. Om deze groep optimaal te ondersteunen, moeten schotten wegvallen. Zo ontstaat een doorgaande lijn waarin onze inwoners met een afstand tot de arbeidsmarkt zich maximaal kunnen ontwikkelen. Hierbij willen we aansluiten bij hun belevingswereld en waar mogelijk ruimte maken voor lokale initiatieven.

### Hoe gaan wij dat doen?

- ✓ De pilots met Werkbaan Oost en de dorpskamer zetten wij voort.
- ✓ In 2019 is er extra inzet op de Meedoengroep: de groep inwoners die al langdurig een uitkering ontvangt van de SDOA.
- ✓ Met SDOA en Werkbaan Oost willen we een algemene voorziening ontwikkelen waar inwoners terecht kunnen voor dagbesteding, vrijwilligerswerk, werkervaringsplaatsen en beschut werk. De ontbrekende schakel tussen het (vaak beschut) werken en dagbesteding en vrijwilligerswerk werken we verder uit.

## Doel 1.4: Inwoners bieden we een zinvolle daginvulling

### Stand van zaken

In alle kernen zijn laagdrempelige inloopvoorzieningen waar inwoners elkaar kunnen ontmoeten. In de kleine kernen zijn dat door vrijwilligers geleide inloopvoorzieningen en/of ouderensoos waar inwoners wekelijks bij elkaar komen. In de grote kernen zijn het inloopvoorzieningen waar dagelijkse inloop mogelijk is. Voor ouderen zijn dat de inloopvoorzieningen en de 'Huizen van de buurt'. Voor jongere, kwetsbare inwoners de stads-/dorpskamer. De stads-/dorpskamer blijkt in een grote behoefte te voorzien. Uit onderzoek in Doetinchem (2018) blijkt, dat het feit dat bezoekers als mens en niet als cliënt met een ondersteuningsvraag worden gezien, een grote bijdrage levert aan hun welbevinden en par-



ticipatie. De werkwijze van de stads-/dorpskamer is tot nu toe één van de mooie voorbeelden waar we op een 'gekan- telde' manier aan de invulling van ondersteuning bij participatie werken. We spreken bezoekers aan op hun kwaliteiten en niet op hun beperkingen.

Een deel van de inwoners heeft professionele ondersteuning bij de daginvulling nodig. Zij maken gebruik van de geïndi- ceerde dagbesteding. Dagbesteding voor jongeren en volwassenen is tot nu toe vooral gericht op technische activitei- ten, zoals houtbewerken. Deze activiteiten sluiten niet altijd aan bij de vraag van de inwoners die dagbesteding nodig hebben en de vraag van werkgevers.

De toenemende vergrijzing zorgt ervoor dat de vraag naar dagbesteding voor ouderen toeneemt. Uit gesprekken die het Sociaal Team met deze ouderen voert, blijkt dat zij deze dagbesteding graag op een zorgboerderij ontvangen. Het huidige aanbod sluit daar nog onvoldoende op aan. Ook het dagbestedingsaanbod met activiteiten, gericht op hoger opgeleiden, ontbreekt nog. Elkaar lokaal ontmoeten gaat niet vanzelf.

### *Wat willen we bereiken?*

Dicht bij huis blijven er mogelijkheden om elkaar te ontmoeten en een zinvolle dagbesteding te hebben die aansluit bij de behoefte. Mensen ervaren geen drempel om van de (inloop)voorzieningen gebruik te maken. In elke kern is een mogelijkheid om elkaar te ontmoeten. Ervaringsdeskundigen spelen hierbij een belangrijke rol. Iedereen voelt zich welkom op de ontmoetingsplek.

### *Hoe gaan wij dat doen?*

- ✓ Ondersteunen van initiatieven op het gebied van inloopvoorzieningen. We geven extra aandacht aan het thema eenzaamheid.
- ✓ Ondersteunen van de doorontwikkeling van de stads-/dorpskamer, zoals de stads-dorpskamer inzetten voor ondersteuning aan inwoners met een grote afstand tot de arbeidsmarkt.
- ✓ Inwoners met een grote afstand tot de arbeidsmarkt begeleiden naar een zinvolle daginvulling.
- ✓ In gesprek gaan met aanbieders en onze inwoners om het aanbod uit te breiden met activiteiten die meer gericht zijn op dienstverlenende activiteiten en om verbreding mogelijk te maken.
- ✓ Deelname aan ontwikkeling van een vervoersapp voor inwoners in landelijke gebieden (NetMobiel).

## **Doel 1.5: Nieuwkomers dragen hun steentje bij**

### *Stand van zaken*

In 2017 is het actieplan Integratie nieuwkomers ingegaan. Nieuwkomers moeten zich bij ons thuis en veilig voelen. We zetten daarbij in op integratie en zelfredzaamheid.

Met dit doel voor ogen is binnen de gemeente Oost Gelre sinds 2017 een programmamedewerker nieuwkomers actief. Deze medewerker houdt zich vooral bezig met het bedenken, opzetten en uitvoeren van programma's rondom het wel- zijn en de integratie van nieuwkomers. Zo krijgt iedere nieuwkomer een maatje. Een maatje is een vrijwilliger die nieu- komers wegwijs maakt binnen onze gemeente, hen helpt bij het leren van de Nederlandse taal en hen ondersteunt te participeren in de Oost Gelrese cultuur.



Belangrijk is daarbij dat de dienstverlening voor nieuwkomers goed toegankelijk is. De SDOA heeft een medewerker vrijgemaakt voor het begeleiden van statushouders naar werk of een andere zinvolle daginvulling. Tevens is de afgelopen jaren de samenwerking geïntensiveerd tussen lokale scholen, Yunio, sportclubs en andere organisaties. Er zijn diverse projecten opgezet zoals o.a. de Taalcafés, diverse kennis- en contactbijeenkomsten, een zomerschool voor kinderen en zwem- en fietslessen.

#### *Wat willen we bereiken?*

Wij willen dat nieuwkomers zelfstandig functioneren en zich hier veilig en thuis voelen. Integreren gaat makkelijker als mensen zich thuis voelen. Hierbij spelen ook de autochtone inwoners een belangrijke rol.

#### *Hoe gaan wij dat doen?*

- ✓ Verder uitvoering geven en actualiseren van het actieplan integratie statushouders.
- ✓ Voorbereiden van de uitvoering van de nieuwe wettelijke gemeentelijke taak m.b.t. de inburgering (vanaf 2020). We maken afspraken met aanbieders die de inburgeringscursus aanbieden.
- ✓ In de participatie-cursussen besteden we aandacht aan de Nederlandse man/vrouw-verhouding, culturele verschillen en financiële zaken, zoals budgetbeheer.
- ✓ Meer samenwerking met externe organisaties, zoals bijvoorbeeld de GGD op het gebied van het sneller signaleren van mogelijke problematiek en aandacht geven aan stressverlaging en traumaverwerking.
- ✓ Verdere inzet op re-integratie door middel van activiteiten en projecten.
- ✓ We bevorderen en dragen bij aan contacten tussen autochtone inwoners en nieuwkomers.
- ✓ Kennis en contactmogelijkheden uitbreiden, waarbij lokale kranten, workshops en presentaties een rol spelen.

## **Doel 1.6: Alle (semi) openbare voorzieningen zijn toegankelijk voor alle inwoners**

#### *Stand van zaken*

Sinds 2016 hebben we een werkgroep toegankelijkheid openbare ruimte. Daarin zitten allerlei ervaringsdeskundigen die zich samen met de gemeente inzetten om de toegankelijkheid in de openbare ruimte te verbeteren. Denk daarbij aan het verbeteren van het trottoir en het plaatsen van bankjes. Een aandachtspunt is de toegankelijkheid van de openbare gebouwen waaronder winkels en horeca. Er zijn al diverse aanpassingen in de openbare ruimte gedaan door signalen vanuit ervaringsdeskundigen uit de werkgroep en daarbuiten.

#### *Wat willen we bereiken?*

Alle (semi-) openbare ruimten zijn toegankelijk voor alle inwoners.

#### *Hoe gaan wij dat doen?*

- ✓ De gemeente Oost Gelre heeft een subsidieregeling (semi-) openbare ruimten.
- ✓ De gemeente Oost Gelre ondersteunt de werkgroep toegankelijkheid openbare ruimte.





# Een duwtje in de rug

*Niet alle inwoners kunnen op eigen kracht meedoen in de samenleving. Sommige inwoners, bijvoorbeeld die met een psychische beperking of dementie, hebben een duwtje in de rug nodig. Dat duwtje kan bijvoorbeeld bestaan uit hulp bij de financiën, ondersteuning bij het opdoen van werkervaring of een tegemoetkoming in de zorgkosten. Maar ook mantelzorgondersteuning om zorgtaken voor een naaste te kunnen (blijven) uitvoeren.*

*Inwoners kunnen op meerdere leefgebieden te maken krijgen met problemen. Zij kunnen dan ook van meerdere ondersteuningsmogelijkheden gebruik maken. Het uitgangspunt is niet onder welke wet de ondersteuning valt, maar wat de inwoner nodig heeft om mee te kunnen (blijven) doen in het dagelijks leven. Vandaar dat in dit thema de link gemaakt is met de dimensie 'dagelijks leven' van het model Positieve Gezondheid.*

## **Doelen thema 2 Een duwtje in de rug**

- Doel 2.1:** Jongeren en hun ouders ondersteunen en begeleiden
- Doel 2.2:** (Jonge) mantelzorgers ondersteunen
- Doel 2.3:** Onze inwoners hebben grip op zorgkosten
- Doel 2.4:** Voorkomen van uitsluiting van inwoners vanwege lage inkomens
- Doel 2.5:** Het tegengaan van laaggeletterdheid

## Doel 2.1: Jongeren en hun ouders ondersteunen en begeleiden

### *Stand van zaken*

Het Ondersteuningsteam (OT) biedt kortdurende ondersteuningstrajecten aan kinderen/jongeren (0-23 jaar) en/of hun gezin wanneer er problemen zijn. Het voorkomt daarbij psychische problemen bij jongeren. Het team begeleidt het gezin zoveel mogelijk zelf, in en met hulp van hun eigen omgeving. Als er specialistische hulp nodig is, dan haalt de hulpverlener deze zorg naar het gezin toe.

Het team is in 2013 werkt voor drie gemeenten, te weten Aalten, Oost Gelre en Winterswijk.

In 2016 is, in samenwerking met de huisartsen, in het kader van de vernieuwing van de jeugdhulp, gestart met de pilot POH jeugd GGZ. In een aantal huisartsenpraktijken zijn praktijkondersteuners jongeren gestart. Zij bieden kortdurende ondersteuning aan jongeren met een ondersteuningsvraag op het gebied van geestelijke gezondheidszorg. Deze laagdrempelige plek binnen de huisartsenpraktijk moet ervoor zorgen dat meer jongeren tijdig ondersteuning ontvangen, zodat we zwaardere problemen voorkomen. Belangrijk is dat de POH goed inschat of er alleen sprake is van kindproblematiek of dat er mogelijk ook een systeemprobleem speelt. Wanneer er ook problemen binnen het systeem zijn, is het wenselijk dat er contact wordt gezocht met het Ondersteuningsteam.

Jaarlijks schrijven we ouders en jongeren tussen 12 en 18 jaar aan voor het schriftelijke cliëntervaringsonderzoek. Het doel is zicht te krijgen op de geboden dienstverlening, tevredenheid en de verbeterpunten van het sociaal team en de jeugdhulp. Daarnaast is ervoor gekozen om twee keer per jaar, naast de schriftelijke vragenlijst, met enkele ouders verdiepende gesprekken te voeren over de gekregen hulp en hun ervaring met de gemeente. Tijdens deze gesprekken gaven ouders aan niet altijd bekend te zijn met de gemeente als toegang voor jeugdhulp en behoefte te hebben aan lotgenotencontact. Ook gaven ouders aan dat hun zoon/dochter mogelijk behoefte heeft aan lotgenotencontact.

### *Wat willen we bereiken?*

We willen dat onze jongeren en ouders makkelijker en sneller hulp kunnen vragen en hun problematiek bespreekbaar maken. Belangrijk is om hier ook ouders bij te betrekken, zodat zij ook weten wat ze kunnen doen indien de situatie dit vraagt.

Wij streven ernaar dat we alle kinderen van 0-23 jaar die extra ondersteuning nodig hebben in beeld hebben. Wij willen samenwerking en contacten met betrokken partijen stimuleren met als doel dat er een nauwere samenwerking ontstaat tussen partijen in de keten van jeugdhulp.

InHuis-steungezinnen is een pilot voor de regio Achterhoek. De doelstelling van het project is het bieden van hulp en ondersteuning (in de vorm van een steungezin) aan gezinnen die overbelast zijn en een klein of overvraagd netwerk hebben. De ouders en kinderen (vraaggezin) kunnen letterlijk even op adem komen en de kinderen kunnen zich positief blijven ontwikkelen. Het doel is dat het gezin weer zelfredzaam wordt en opschalen naar hulpverlening wordt voorkomen.

Een plan voor het hele gezin is een belangrijk uitgangspunt van de jeugdwet. Wanneer we willen dat ouders in hun kracht blijven of opnieuw komen is het van belang dat hulpverleners ouders de gelegenheid geven een familiegroepsplan op te stellen. Ouders zijn dan direct betrokken en hebben regie over hun eigen familiegroepsplan en eigen dossier.





### *Hoe gaan wij dat doen?*

- ✓ Door meer in te zetten op laagdrempelige ondersteuning van jongeren bij hun mentaal welbevinden willen we dat onze jongeren makkelijker en sneller hulp vragen en het bespreekbaar maken.
- ✓ Ouders handvatten bieden die problemen ervaren bij het opvoeden.
- ✓ Lotgenoten met elkaar in contact brengen, zodat zij ervaringen met elkaar kunnen delen, elkaar kunnen steunen en informatie en tips kunnen uitwisselen.
- ✓ Yunio geeft uitvoer aan het project Inhuis-steungezinnen en heeft een coördinator aangesteld om de gezinnen te begeleiden. Eind 2019 wordt de pilot geëvalueerd.
- ✓ De POH gefaseerd uitbreiden naar alle huisartsenpraktijken in Oost Gelre.
- ✓ Ouders en jongeren handvatten bieden om de problemen op te lossen of leren ermee om te gaan.
- ✓ Om ouders regie te kunnen geven over hun eigen dossier zullen de digitale systemen hiertoe ingericht worden.
- ✓ De samenwerking met huisartsen verder intensiveren.
- ✓ Voorkomen van onnodige en onjuiste doorverwijzingen door normalisatie.
- ✓ Voortzetten van mantelzorgondersteuning vanuit GGNet voor jongeren.
- ✓ Verbindende rol spelen door partijen rondom jeugdhulp van 0 tot 23 jaar samen te brengen.
- ✓ Door middel van cliënttevredenheidsonderzoek monitoren van de resultaten en inzicht houden in de behoeften van onze cliënten.

## **Doel 2.2: (Jonge) mantelzorgers ondersteunen**

### *Stand van zaken*

Wij kennen een ruim basisaanbod aan mantelzorgondersteuning. VIT-hulp bij mantelzorg en GGNet voeren dit voor het grootste deel uit. Deze organisaties verzorgen ook een ondersteuningsaanbod voor jonge mantelzorgers. Hierbij richt GGNet zich met name op het ondersteunen van kinderen/jongeren met gezinsleden met een psychische beperking/ zorgvraag. Jaarlijks schrijven wij de ouders/ verzorgers van jongeren aan, die via de gemeente ondersteuning ontvangen, in het kader van het mantelzorgcompliment. Doel is de mantelzorgondersteuning voor jongeren onder de aandacht van de ouders/verzorgers te brengen.

VIT-hulp bij mantelzorg verzorgt op het Marianum een 'train de trainer-project' waarbij leerkrachten worden getraind mantelzorg bij jongeren te signaleren en bespreekbaar te maken.

Daarnaast is er een aanbod voor mantelzorgers van inwoners met GGZ-problematiek vanuit GGNet beschikbaar. Jaarlijks ontvangen (jonge)mantelzorgers een blijk van waardering voor hun inzet op de dag van de mantelzorg.

### *Wat willen we bereiken?*

Mantelzorgers kennen en maken, indien nodig, gebruik van een breed ondersteuningsaanbod passend bij hun leeftijd en de ondersteuning die zij nodig hebben.

Ouders/verzorgers/leerkrachten kennen het aanbod voor jonge mantelzorgers. Het lokale ondersteuningsaanbod sluit aan bij de vraag van de doelgroep.

### *Hoe gaan wij dat doen?*

- ✓ Het aanbieden van vernieuwende vormen van ondersteuning. De komende vier jaar is dat met name gericht op de ondersteuning van mantelzorgers van inwoners met (beginnende) dementie.
- ✓ Uitvoering geven aan het plan van aanpak 'Dementievriendelijke samenleving'.
- ✓ Goede respijtvoorzieningen, zoals het kunnen bezoeken van dagbesteding, zijn beschikbaar om mantelzorgers te ontlasten.
- ✓ Ondersteuning en opsporing van jonge mantelzorgers.
- ✓ Mantelzorgers jaarlijks blijven bedanken voor hun inzet met een mantelzorgcompliment.
- ✓ In gesprek met VIT-hulp bij mantelzorg om jonge mantelzorgers (nog) eerder in beeld te krijgen.

## Doel 2.3: Onze inwoners hebben grip op zorgkosten

### Stand van zaken

Hoge zorgkosten kunnen participatie in de weg staan. Daarom bieden we de mogelijkheid om een collectieve zorgverzekering af te sluiten via Menzis. Deze verzekering heeft een uitgebreide dekking. De kosten van deze extra dekking betaalt de gemeente. De verzekering is bedoeld voor inwoners met een laag inkomen en inwoners met een Wmo-voorziening. Omdat inwoners met een Wmo-voorziening vaak hoge zorgkosten hebben, komt deze groep ook bij een middeninkomen tot 150% van het minimuminkomen in aanmerking voor de zorgverzekering. Op dit moment (2019) maken ruim 800 inwoners van deze verzekering gebruik (419 via SDOA, 386 op basis van Wmo-indicaties).

### Wat willen we bereiken?

Wmo-cliënten en inwoners met een laag inkomen een steuntje in de rug bieden door middel van een tegemoetkoming in de ziektekosten via de collectieve zorgverzekering. Door meer aandacht voor leefstijl en gezondheidspreventie in de collectieve verzekering draagt deze bij aan het bevorderen van een goede gezondheid.

### Hoe gaan wij dat doen?

- ✓ Wij behouden de komende vier jaar de mogelijkheid om gebruik te maken van de collectieve zorgverzekering van Menzis voor de huidige doelgroep.
- ✓ Gecombineerde leefstijlinterventies (GLI's) komen per 2019 in de basisverzekering, waardoor inwoners op een laagdrempelige manier mee kunnen doen aan programma's omtrent beweging, voeding en leefstijl.
- ✓ Wij gaan met Menzis in gesprek om het preventieve aanbod in de collectieve zorgverzekering uit te breiden.

## Doel 2.4: Voorkomen van uitsluiting van inwoners door lage inkomens

### Stand van zaken

Ongeveer 8% van onze huishoudens heeft een laag inkomen. Een deel van deze huishoudens heeft structureel een laag inkomen en heeft geen zicht op verbetering. Deze groep is kwetsbaar voor problematische schulden, sociale uitsluiting en gezondheidsproblemen. We ondersteunen deze huishoudens door de minimaregelingen. Uiteraard zetten we schuldhulpverlening in bij problematische schulden. Voorkomen is echter beter dan genezen. Daarom is er de komende periode veel aandacht voor preventie. Samen met onze buurgemeenten werken we aan een nieuw beleidskader waarin preventie een belangrijk speerpunt is.

### Wat willen we bereiken?

Kinderen moeten mee kunnen doen en ook inwoners met een structureel laag inkomen moeten niet financieel belemmerd worden om deel te nemen aan het verenigingsleven. Voor de schuldenproblematiek zetten we extra in op preventie en vroeghulp.



### *Hoe gaan wij dat doen?*

- ✓ Een meedoenregeling voor kinderen die laagdrempelig is. Hierdoor kunnen kinderen deelnemen aan het verenigingsleven en aan schoolactiviteiten waarvoor een eigen bijdrage wordt gevraagd. Jaarlijks ondersteunen we op deze manier rond de 200 kinderen. We willen zoveel mogelijk kinderen die hier recht op hebben ondersteunen. Daarom maken we de regeling toegankelijker door middel van een meedoen-applicatie.
- ✓ Alle kinderen in Oost Gelre moeten kunnen zwemmen. Voor gezinnen met lage inkomens is een vergoeding mogelijk van de kosten voor het behalen van zwemdiploma A.
- ✓ Inwoners met een structureel laag inkomen (langer dan drie jaar) kunnen jaarlijks een beroep doen op een individuele inkomenstoelage.
- ✓ Inwoners met een uitkering op grond van de participatiewet die niet aan het werk kunnen, begeleiden we zoveel mogelijk naar vrijwilligerswerk. Zo voorkomen we een sociaal isolement.
- ✓ We gaan financiële voorlichting geven op scholen.
- ✓ We bieden budgetteringscursussen aan kwetsbare doelgroepen zoals uitkeringsgerechtigden.
- ✓ We ondersteunen de vrijwillige schuldhulpmaatjes (SOM) financieel door subsidie en daarnaast faciliteren we waar dit nodig is.
- ✓ We maken afspraken met zorgverzekeraars, woningbouwcorporaties en nutsbedrijven om zo vroegtijdig signalen te krijgen indien er achterstanden ontstaan.

## **Doel 2.5: Het tegengaan van laaggeletterdheid**

### *Stand van zaken*

Laaggeletterdheid is een onderwerp waar in de praktijk een enorm taboe op rust. Het beheersen van de Nederlandse taal vormt een cruciale voorwaarde om zelfstandig te kunnen leven en om succesvol te kunnen zijn in zowel werk als op sociaal gebied. Het gaat niet alleen om nieuwkomers. Ook onder autochtone Nederlanders zijn er veel die onvoldoende Nederlandstalig onderwijs hebben gevolgd of laaggeletterd zijn.

### *Wat willen we bereiken?*

We willen laaggeletterdheid herkennen en bespreekbaar maken, zodat we de doelgroep kunnen ondersteunen bij het bereiken van een hoger taalniveau.

### *Hoe gaan wij dat doen?*

- ✓ Medewerkers van de sociale teams zijn geschoold in het herkennen van laaggeletterdheid en ondersteunen laaggeletterden om een hoger taalniveau te bereiken.
- ✓ We begeleiden mensen naar taalondersteuning bij bestaande initiatieven, zoals het Taalhuis, Taalteam of de Taalcafe's.
- ✓ Voor de inburgeraars geldt, dat zij al een verplicht inburgeringstraject volgen. Indien zij dit voltooien, eindigen zij op A2-niveau.
- ✓ Verplichte taaltoets bij een uitkering op grond van de Participatiewet.





# Zorg voor iedereen

*Een goede gezondheid is niet voor iedereen vanzelfsprekend. Sommige inwoners moeten hard werken om, ondanks hun lichamelijke of geestelijk ongemak, toch te kunnen blijven meedoen in de samenleving. Deze inwoners ondersteunen wij, zodat ook zij mee kunnen doen. Het begint met activiteiten, die het zo gezond mogelijk opgroeien in onze gemeente mede mogelijk maken. Jongeren en hun ouders krijgen, indien nodig, zo vroeg mogelijk ondersteuning als veilig en gezond opgroeien moeilijk is. Ouders bieden wij handvatten om hun opvoedtaak zo goed mogelijk op te pakken. Rond inwoners met een psychische kwetsbaarheid is een vangnet dat moet voorkomen dat zij niet meer kunnen deelnemen aan de samenleving. Dat vraagt ook wat van inwoners die zelf een goede gezondheid hebben en geen ondersteuning nodig hebben om mee te kunnen doen. We hebben oog voor kwetsbare inwoners en zorgen dat ook deze inwoners binnen onze vrijwilligersorganisaties mee kunnen doen en zich welkom voelen.*

*We worden in 2019 een dementievriendelijke gemeente. Een gemeente waarin iedereen zijn steentje bijdraagt om de (beginnend) dementerende oudere inwoner zo lang mogelijk binnen de maatschappij te laten participeren. Al deze inspanning doen wij met elkaar omdat inwoners meer zijn dan hun ziekte of handicap. Het zijn inwoners die ook hun steentje bij kunnen en willen dragen om de samenleving vorm te geven. Zo worden (kwetsbare) inwoners ook daadwerkelijk onderdeel van onze inclusieve samenleving en heeft het positieve invloed op het mentaal welbevinden. Daarom is in dit thema de link gemaakt met de dimensie 'mentaal welbevinden' van het model Positieve Gezondheid.*

## **Doelen thema 3** *Zorg voor iedereen*

- Doel 3.1:** Veilig en gezond opgroeien voor alle jongeren
- Doel 3.2:** Kwetsbare inwoners een passende woonplek en begeleiding bieden
- Doel 3.3:** Sluitende aanpak verwarde personen
- Doel 3.4:** Invoering Wet verplichte Geestelijke Gezondheidszorg (WvGGZ)
- Doel 3.5:** Dementievriendelijke samenleving

## Doel 3.1: Veilig en gezond opgroeien voor alle jongeren

### Stand van zaken

Het Preventie Platform Jeugd Oost Achterhoek zet zich in voor het gezond, stabiel en veilig opgroeien van kinderen en jongeren tot en met 23 jaar in de gemeenten Aalten, Berkelland, Oost Gelre en Winterswijk. Dit door de deskundigheid van de verschillende organisaties (organisaties die werken met kinderen, jongeren en/of opvoeders) te bundelen en samen een preventief aanbod rondom verschillende thema's te ontwikkelen. We zetten in op zes thema's binnen het Preventie Platform Jeugd Oost Achterhoek:

1. Kind & Echtscheiding
2. De Kunst van het opvoeden
3. Kind & Armoede
4. Alcoholpreventie
5. Drugspreventie
6. Weerbaarheid

### Wat willen we bereiken?

Het bieden van een structureel, universeel, preventief aanbod in onze gemeente, in samenwerking met andere gemeenten, voor kinderen en hun ouders in samenwerking met de partners die werken met kinderen, jongeren en/of opvoeders. Ten aanzien van deze thema's worden collectieve preventie-activiteiten georganiseerd voor verschillende doelgroepen. Denk aan: training signaleren en bespreekbaar maken van armoede voor professionals, training kind en echtscheiding voor professionals, KIES-training (praatgroep voor kinderen 8-12 jaar of van 12-18 jaar), Slim opvoeden (training voor ouders van hoogbegaafde kinderen) en Ouderteam Nu (voorbereidingscursus voor aanstaande ouders).

Deze trainingen hebben als doel dat zowel kinderen, jongeren en ouders als professionals goed geïnformeerd zijn en de juiste handvatten krijgen om de situatie het hoofd te bieden.

### Hoe gaan wij dat doen?

- ✓ Door meer in te zetten op laagdrempelige ondersteuning van jongeren bij hun mentaal welbevinden, willen we dat onze jongeren makkelijker en sneller hulp vragen en het bespreekbaar maken indien nodig.
- ✓ Belangrijk om hier ook ouders bij te betrekken, zodat zij ook weten wat ze kunnen doen indien de situatie dit vraagt.
- ✓ Belangrijk om hier ook professionals bij te betrekken, zodat zij ook weten wat ze kunnen doen indien de situatie dit vraagt.
- ✓ Blijvend in gesprek met de betrokken partners hoe samen vorm te geven aan de bovenstaande thema's.

## Doel 3.2: Kwetsbare inwoners een passende woonplek en begeleiding bieden

### Stand van zaken

Op dit moment is de uitvoering van beschermd wonen en maatschappelijke opvang nog een taak van centrumgemeente Doetinchem. Maatschappelijke opvang bestaat onder andere uit de dak- en thuislozenopvang. Beschermd wonen bestaat uit het bieden van onderdak en begeleiding aan inwoners die 24 uur toezicht en ondersteuning nodig hebben. Daarnaast kent beschermd wonen een onderdeel beschut wonen. Hierbij wordt bij het wonen begeleiding geboden die 24 uur per dag oproepbaar is. Deze laatste vorm van beschermd wonen kennen wij voor ongeveer 30 inwoners. De andere vormen van maatschappelijke opvang (opvang van dak- en thuislozen) en beschermd wonen vinden grotendeels plaats in Doetinchem. In de Achterhoek is gekozen om maatschappelijke opvang en het beschermd wonen (waarbij de inwoner 24-uurs toezicht





nodig heeft) door de gemeente Doetinchem te laten uitvoeren. De lokale gemeente voert het beschut wonen uit, omdat deze doelgroep ook daadwerkelijk in de lokale gemeente woont. De verwachting is dat 30% van de huidige inwoners die beschut wonen met ambulante ondersteuning zelfstandig kunnen wonen. Uitbreiding van het huidige aantal locaties voor beschut wonen is dan ook niet gewenst.

De verwachting is dat wij vanaf 2021 verantwoordelijk worden voor de uitvoering van beschermd wonen voor en maatschappelijke opvang van mensen met een psychische kwetsbaarheid. Dit betreft het verzorgen van onderdak voor en begeleiding van inwoners die door hun psychische kwetsbaarheid niet zelf voor onderdak en daginvulling kunnen zorgen. In 2018 zijn de voorbereidingen gestart om deze landelijke beleidsverandering in te voeren.

#### *Wat willen we bereiken?*

In 2021 zijn er Maatschappelijk opvang en vormen van beschermd wonen beschikbaar voor onze inwoners die daar door omstandigheden gebruik van moeten maken. De maatschappelijke opvang is gericht op een zo snel mogelijke terugkeer naar een situatie waarbij de inwoner weer zelfstandig kan wonen en werken en, mogelijk met begeleiding, kan werken aan het oplossen van zijn/ haar problemen. Goede afspraken tussen gemeenten, woningcorporaties en zorginstellingen maken dat inwoners die dat kunnen, vanuit beschermd wonen kunnen doorstromen naar zelfstandige huisvesting. Regionaal en lokaal is eind 2020 de beleidsuitvoering gereed.

#### *Hoe gaan wij dat doen?*

- ✓ Wij gaan in overleg met aanbieders van beschut wonen over de invulling van het onderdeel (beschut) wonen.
- ✓ De uitwerking van de regionale voorbereidingen van de veranderingen rond maatschappelijke opvang en beschermd wonen, geven wij vorm in een apart traject. Dit betreft de Regionale uitvoeringsagenda opvang en bescherming.

## **Doel 3.3: Sluitende aanpak verwarde personen**

#### *Stand van zaken*

Een kleine groep inwoners heeft door een psychische beperking soms moeite om, ook met ondersteuning, zelfstandig te functioneren. Een deel van deze groep is soms in de war en/of geeft soms overlast. In het kader van de vormgeving van het landelijk beleid rond verwarde personen is in 2018 regionaal een sluitende aanpak voor verwarde personen ontwikkeld. Deze aanpak moet zich de komende jaren bewijzen en wordt regionaal gemonitord.

#### *Wat willen we bereiken?*

Goede afstemming van zorg en ondersteuning maakt dat zo min mogelijk inwoners verward raken en opgenomen moeten worden en/of overlast veroorzaken. Een nauwe samenwerking tussen zorgaanbieders, woningcorporaties, gemeente en politie in het lokale zorgnetwerk is hierbij van groot belang.

#### *Hoe gaan wij dat doen?*

- ✓ Met GGNet (organisatie voor geestelijke gezondheidszorg in de Achterhoek) worden afspraken gemaakt om de ondersteuning aan inwoners, die tijdelijk zijn opgenomen en weer terug naar huis gaan na ontslag, beter te regelen. De afspraken moeten een goede overgang naar de thuissituatie mogelijk maken, waardoor we terugval mogelijk voorkomen.
- ✓ Het in 2018 uitgewerkte beleid voor verwarde personen voeren wij vanaf 2019 uit.
- ✓ Door nauwe samenwerking tussen zorgaanbieders, politie en gemeente bieden wij tijdig passende ondersteuning. Dit netwerk zetten wij de komende jaren voort en bouwen dit waar nodig uit.

## Doel 3.4: Invoering Wet verplichte Geestelijke Gezondheidszorg (WvGGZ)

### Stand van zaken

Vanaf 2020 vervangt de WvGGZ de Bopz (Bijzondere opnemingen psychiatrische ziekenhuizen). In deze nieuwe wet is meer aandacht voor het vormgeven van zorg voor mensen die gedwongen opgenomen moeten worden. Nieuw is ook dat inwoners een zorgmelding bij ons kunnen doen, waarna wij een onderzoek instellen. De uitvoering van deze wet moet in 2019 voorbereid worden. Op dit moment ligt de nadruk van de uitvoering van de Bopz op het gebied van veiligheid. De uitvoering van de Bopz is gemandateerd aan Doetinchem. Lokaal en regionaal is de voorbereiding voor de invoering van de WvGGZ gestart. Hierbij wordt gekeken naar de huidige uitvoering van huisverbod en het beleid rond verwarde personen.

### Wat willen we bereiken?

De nieuwe taken die in de WvGGZ zijn beschreven voeren we vanaf 2020 uit. Hierbij werken wij nauw samen met de andere Achterhoekse gemeenten en sluiten we aan bij bestaande veiligheids- en zorgstructuren op het gebied van de ondersteuning aan mensen met psychische problemen.

### Hoe gaan wij dat doen?

- ✓ De voorbereiding voor de invoering van de WvGGZ voert de gemeente Oost Gelre (zoveel mogelijk) regionaal uit en sluit aan bij bestaande structuren.
- ✓ Lokaal een projectgroep vormen om vanuit de beleidsvelden veiligheid en zorg de lokale voorbereiding vorm geven.

## Doel 3.5: Dementievriendelijke samenleving

### Stand van zaken

De komende jaren krijgen we te maken met een flinke vergrijzing en ontgroening. Behalve dat onze bevolking vergrijsst, wat betekent dat er meer ouderen zijn die een beroep doen op zorg en ondersteuning, stijgt ook de totale zorgvraag. Daarbij neemt het aantal ouderen met dementie toe. Samen met de werkgroep Dementievriendelijke samenleving (Netwerk Dementie Oost Achterhoek, Praktijkondersteuners Huisartsen, Wijkverpleegkundigen, VIT-hulp bij mantelzorg, Alzheimer Stichting en de gemeente) hebben we een plan van aanpak opgesteld. We (werkgroep Dementievriendelijke samenleving) willen graag dat mensen met dementie kunnen meedoen in onze samenleving.

### Wat willen we bereiken?

Wij werken aan een dementievriendelijke samenleving, zodat mensen met dementie zo lang mogelijk mee kunnen doen. Er is begeleiding op maat voor mensen met dementie en hun mantelzorgers. Zo vergroten we de kennis van dementie binnen organisaties en binnen de samenleving. De komende jaren zetten we ons samen in om een dementievriendelijke samenleving te worden. Dit houdt in dat we mensen met dementie niet alleen herkennen, maar ook dat we iets betekenen voor iemand met dementie of een mantelzorger.

### Hoe gaan wij dat doen?

- ✓ Training en voorlichting geven over dementie aan vrijwilligers, mantelzorgers en middenstand.
- ✓ Communicatie rondom dementie: folder (wegwijzer dementie), artikelen en website.
- ✓ Behalen certificaat Dementievriendelijke Gemeente.
- ✓ Ondersteuningsaanbod verbreden voor inwoners met dementie en hun mantelzorgers (ontmoeting, dagbesteding en gespreksgroepen).





# Wonen

*Inwoners willen en moeten zo lang mogelijk zelfstandig wonen. Dat is alleen mogelijk als de randvoorwaarden om dat mogelijk te maken aanwezig zijn. De komende jaren werken wij aan het verbeteren en verbreden van de inzet. Inzet van vrijwillige woonconsulenten en een subsidieregeling om de woning levensloopbestendig te maken zijn hier voorbeelden van.*

*Het realiseren van de juiste huisvesting voor de juiste doelgroep is voor de komende jaren een grote uitdaging. Bij het vestigen van nieuwe locaties wegen wij naast de lokale vraag ook ruimtelijke aspecten mee. Wij gaan dit uitwerken in een beoordelingskader zorg en wonen. Op deze manier dragen we bij aan het zolang mogelijk zelfstandig blijven wonen. Daarom is in dit thema de link gemaakt met de dimensie 'kwaliteit van leven' in combinatie met 'nu en later' van het model Positieve Gezondheid.*

## Doelen thema 4 Wonen

- Doel 4.1:** Kwetsbare jongeren een wooncarrière bieden
- Doel 4.2:** Kwetsbare inwoners kunnen zolang mogelijk zelfstandig veilig wonen
- Doel 4.3:** Ouderen wonen langer zelfstandig thuis
- Doel 4.4:** Het aanbod van intramurale mogelijkheden van wonen met zorg sluit aan op de lokale vraag

## Doel 4.1: Kwetsbare jongeren een wooncarrière bieden

### *Stand van zaken*

Als zelfstandig thuis wonen niet meer mogelijk is, moet er binnen de gemeente de mogelijkheid zijn om bij een instelling te wonen (intramuraal wonen in het kader van de Wet langdurige zorg). Kwetsbare jongeren die nu intramuraal wonen, kunnen zodra zij 18 jaar zijn, de intramurale woonlocatie verlaten. Zij hoeven dan niet meer verplicht de ondersteuning te aanvaarden. Sommige jongeren doen dit, ondanks dat een perspectief naar zelfstandig wonen onvoldoende bij ze in beeld is. Het betreft echter kwetsbare jongeren waarvan de verwachting is dat zij vervolgens toch weer ondersteuning nodig hebben omdat het zelfstandig functioneren niet gelukt is. Een deel van de groep wordt door aanbieders richting de Wet langdurige zorg geleid (Wlz). Een deel van de jongeren maakt het traject met financiering vanuit de Wmo of verlengde jeugdzorg af.

Meer nadruk op begeleiding gericht op het leren zelfstandig wonen is nodig. Deze trainingslocaties zijn nu niet in onze

gemeente beschikbaar. Jongeren met een ondersteuningsvraag moeten zo zelfstandig mogelijk kunnen wonen. Zij moeten ook de mogelijkheid krijgen om dit wonen te 'oefenen'. Met Stichting de Lichtenvoorde zijn wij in gesprek voor het uitvoeren van een pilot.

#### *Wat willen we bereiken?*

Jongeren met een ondersteuningsvraag en met een lokaal netwerk kunnen hun wooncarrière in Oost Gelre vormgeven.

#### *Hoe gaan wij dat doen?*

- ✓ Wij starten een lokale pilot om trainingslocaties te realiseren waar jongeren zelfstandig kunnen leren wonen.
- ✓ Regionaal behoefte-onderzoek onder jongeren met een ondersteuningsvraag.
- ✓ Sociaal Team, haar aanbod en de werkprocessen krijgen een prominente plaats op SIOG.
- ✓ Informatie op SIOG wordt zodanig uitgebreid en aangepast dat professionals er makkelijk naar kunnen (door) verwijzen.
- ✓ Sociaal Team en SIOG online en offline profileren als hét portaal voor informatie en ondersteuning op het gebied van preventie, ondersteuning en participatie.
- ✓ SIOG wordt uitgebreid met 'softere' content in de vorm van verhalen van ervaringsdeskundigen, succesverhalen uit de gemeente, inspiratieverhalen van inwoners. Ook krijgt het Sociaal Team een gezicht. Hiermee verlagen we de drempel tot het Sociaal Team, en vergroten we de effectiviteit en ervaren betrouwbaarheid van de informatie.

## **Doel 4.2: Kwetsbare inwoners kunnen zolang mogelijk zelfstandig veilig wonen**

#### *Stand van zaken*

Ongeveer 30 inwoners wonen beschermd. Zij wonen zelfstandig in een woning van een zorgorganisatie, maar kunnen 24 uur per dag een beroep doen op ondersteuning als dat nodig is.

Wij noemen dat beschermd wonen. Wij verwachten dat een derde van deze groep zelfstandig(er) kan wonen en een eigen woning kan huren. In 2018 is in regionaal verband gewerkt aan het maken van afspraken met de regionale woningcorporaties om deze uitstroom mogelijk te maken. Deze afspraken moeten vanaf 2019 tot uitvoering komen en onderdeel zijn van de prestatieafspraken die wij met de corporaties ProWonen en de Woonplaats maken.

#### *Wat willen we bereiken?*

Inwoners die beschermd wonen, kunnen doorstromen naar een woning in de wijk en kunnen binnen de afgesproken termijn van een jaar beschikken over een woning.

#### *Hoe gaan wij dat doen?*

- ✓ Prestatieafspraken maken met woningcorporaties.
- ✓ Uitstroom uit beschermd wonen door een centraal meldingssysteem efficiënt organiseren.

## **Doel 4.3: Ouderen wonen langer zelfstandig thuis**

#### *Stand van zaken*

Ouderen willen zo lang mogelijk in hun eigen woning blijven wonen. Steeds meer inwoners nemen op tijd maatregelen om dat mogelijk te maken. Vrijwillige woonconsulenten geven in onze gemeente advies over het toegankelijk en veilig maken van de woning. De gemeente Oost Gelre verbreedt hierbij de aandacht naar de inzet van domotica om het zo lang mogelijk zelfstandig kunnen wonen van inwoners met beginnende dementie mogelijk te maken. Bij de inzet van domotica betrekken we nadrukkelijk de mantelzorgers. De inzet moet ook de druk op mantelzorgers verminderen.



Uit recentelijk onderzoek blijkt dat steeds vaker ouderen komen te overlijden door valincidenten (CBS). Dit heeft onder andere te maken met de vergrijzing, maar ook dat mensen steeds langer thuis blijven wonen. Het is daarom belangrijk om in te zetten op een veilige leefomgeving voor onze oudere inwoners. In onze gemeente wordt 33% van de ziekenhuisopnamen door ongevallen onder 65-plussers veroorzaakt door valongevallen (Veiligheid.nl 2015). In 2013 was dit percentage 27%. De meeste letsels veroorzaakt door vallen, zijn fracturen aan heup/bekken en hersenletsel.

#### *Wat willen we bereiken?*

Wij willen dat inwoners zo lang mogelijk, veilig en gezond, thuis kunnen wonen in hun eigen omgeving. Het is dan ook van belang dat het aantal valongevallen afneemt en dat we de veiligheid van het thuiswonen vergroten. Oudere inwoners zijn op de hoogte van en maken gebruik van de mogelijkheden die wij bieden om zelf maatregelen te nemen om zo lang mogelijk zelfstandig te blijven wonen.

#### *Hoe gaan wij dat doen?*

- ✓ De komende vier jaar handhaven we de subsidie Opplussen woningen.
- ✓ Inwoners vanaf 65 jaar blijvend actief benaderen en uitnodigen om in gesprek te gaan met vrijwillige woonconsulenten.
- ✓ Participeren in het regionale project 'Langer veilig thuis'.
- ✓ In de prestatieafspraken met de woningcorporaties afspraken maken over het bevorderen van het langer zelfstandig blijven wonen.
- ✓ Met een multidisciplinaire werkgroep (met onder andere fysiotherapeuten, POH, wijkverpleegkundigen en ouderen) een plan van aanpak opstellen om valpreventie structureel in te bedden bij diverse organisaties.
- ✓ Voorlichtingen geven over valpreventie in alle kernen.
- ✓ Het aanbieden van valpreventietrainingen.

## **Doel 4.4 Het aanbod van intramurale mogelijkheden van wonen met zorg sluit aan op de lokale vraag**

#### *Stand van zaken*

Als zelfstandig thuis wonen niet meer mogelijk is, moeten we de mogelijkheid bieden om bij een instelling te wonen (intramuraal wonen in het kader van de Wet langdurige zorg).

De beschikbare woningen moeten aansluiten op de vraag. De vraag naar deze woonvorm neemt voor inwoners met (beginnende) dementie de komende jaren toe. Het huidige aanbod sluit hier, zowel op het gebied van kwaliteit als het aantal beschikbare woningen, onvoldoende op aan.

#### *Wat willen we bereiken?*

Het aanbod van intramurale woonvoorzieningen sluit aan bij de lokale vraag. Het aanbod biedt een woonkwaliteit die aansluit bij de huidige vraag. De woonvormen worden in het centrum van de kernen gerealiseerd, tenzij er voor de doelgroep een reden is elders te huisvesten. Woonvoorzieningen zijn bedoeld voor inwoners met een lokaal netwerk. Nieuwe wooninitiatieven moeten dan ook aantoonbaar maken dat zij gericht zijn op inwoners met een bestaand netwerk in de gemeente.

#### *Hoe gaan wij dat doen?*

- ✓ Wij stellen een beoordelingskader zorg en wonen op.
- ✓ Voor de grote kernen kijken wij met Marga Klompé en Careaz op welke manier nieuwbouw een bijdrage kan leveren aan het oplossen van deze vraag. De bijdrage die deze nieuwbouw kan leveren aan de kwalitatieve verbetering van de twee kernen nemen we hier nadrukkelijk in mee.
- ✓ Wij werken mee aan het realiseren van vervangende huisvesting gedurende de tijd die nodig is voor het realiseren van nieuwbouw.
- ✓ Met Stichting de Lichtenvoorde kijken wij naar de huidige en benodigde huisvesting voor de doelgroep die onder de Wlz valt.





# Gezonde leefstijl

*Wij willen naar een samenleving waarin inwoners wonen, leren, recreëren en werken in een omgeving waarin een gezonde leefstijl normaal is. Met name in de jonge leeftijdsgroepen kan een goede basis worden gelegd als het gaat om gezonde leefstijl.*

*In het lokaal preventieprogramma 'Positieve Gezondheid en Preventie 2018 - 2022' wordt verder ingezet op de relatie tussen preventie en gezondheid. Bijvoorbeeld de inzet op middelengebruik onder jongeren en het gezond houden van onze oudere inwoners. In dit thema is de link gemaakt met de dimensie 'lichaamsfuncties' van het model Positieve Gezondheid. We beschrijven de volgende doelen:*

## **Doelen thema 5 Gezonde leefstijl**

- Doel 5.1:** Vermindering van alcohol- en drugsgebruik onder jongeren
- Doel 5.2:** Voorkomen overgewicht bij jongeren
- Doel 5.3:** Voor alle inwoners is er een passend sport- en beweegaanbod
- Doel 5.4:** Een gezonde leefomgeving die uitnodigt tot bewegen, spelen en ontmoeten

## **Doel 5.1: Vermindering van alcohol- en drugsgebruik onder jongeren**

### *Stand van zaken*

Uit het E-movo onderzoek van 2015 blijkt dat het alcoholgebruik onder jongeren in onze gemeente is afgenomen. Het blijft alleen hoog t.o.v. andere gemeenten en landelijk. Het is daarom belangrijk in te blijven zetten op verlaging van het alcoholgebruik van jongeren. Ook zijn er het afgelopen jaar op het gebied van drugsgebruik signalen binnengekomen die een ander beeld laten zien dan de cijfers. Deze signalen en landelijke cijfers maken dat het belangrijk is om in te zetten op preventie van drugsgebruik de komende jaren. Het jongerenopbouwwerk Mazzel speelt hierin een belangrijke rol.

### *Wat willen we bereiken?*

Alcohol en drugs bespreekbaar maken binnen het gezin. We willen dat ouders voorbeeldgedrag laten zien en jongeren wijzen op de gevaren van alcohol en drugs, met als doel dat het gebruik onder jongeren afneemt.

### *Hoe gaan wij dat doen?*

- ✓ We informeren ouders en jongeren aan de hand van universele en geïndiceerde preventie-activiteiten, zodat ouders en jongeren bewust bezig zijn met het thema. Hierdoor stimuleren we voorbeeldgedrag bij ouders. Jongeren onder 16 jaar en hun ouders bereiken we via de scholen, die een preventieaanbod hebben. We bieden dit samen met het onderwijs aan.
- ✓ Koppeling met andere beleidsterreinen om een integrale aanpak rondom dit thema te bewerkstelligen.
- ✓ (Sport)verenigingen ondersteunen om vorm te geven aan het 'NIX 18-beleid' rondom alcohol- en drugsgebruik.
- ✓ Continuëren van de samenwerking tussen het jongerenwerk Mazzel en scholengemeenschap Marianum.
- ✓ Uitbreiden en intensiveren van de samenwerking tussen jongerenwerk Mazzel en het primair basisonderwijs.
- ✓ Vanuit het Preventie Platform Jeugd voor verschillende doelgroepen preventie-activiteiten organiseren.
- ✓ We werken samen met omliggende gemeenten rondom verschillende maatschappelijke thema's en dus ook het thema alcohol- en drugsgebruik.

## **Doel 5.2: Voorkomen overgewicht bij jongeren**

### *Stand van zaken*

Sinds 2017 is de werkgroep 'Voorkomen van overgewicht bij kinderen' actief. Op 27 september 2017 is een intentieverklaring getekend met alle werkgroepleden (Yunio, school, GGD, sportverenigingen, diëtisten, fysiotherapie, kinderopvang, BSO) en bestuurders van Aalten, Oost Gelre en Winterswijk. Deze ketenaanpak heeft als doel om in een vroeg stadium overgewicht te signaleren, kinderen en hun ouders te adviseren, ondersteunen en begeleiden. Zo vinden zij direct de juiste ingang en krijgen ze de zorg die aansluit op hun behoeften en mogelijkheden.

### *Wat willen we bereiken?*

De werkgroep wil verder gaan in de afstemming rondom het thema overgewicht bij kinderen in de leeftijd 0-12 jaar. We willen de samenwerking met bovengenoemde partners intensiveren en vanuit gezamenlijkheid komen tot één visie en plan op het gebied van het voorkomen van overgewicht bij kinderen. Vervolgens willen we dit doorzetten naar de doelgroep jongeren 12-18 jaar.

### *Hoe gaan wij dat doen?*

- ✓ Samenwerking intensiveren met bovengenoemde partners.
- ✓ In gezamenlijkheid komen tot een preventieprogramma op gebied van overgewicht.
- ✓ Zie ook: Lokaal Preventieprogramma 2018-2022.

## **Doel 5.3: Voor alle inwoners is er een passend sport- en beweegaanbod**

### *Stand van zaken*

De georganiseerde sport geeft aan dat ze voor zichzelf een rol ziet in het aanpakken van maatschappelijke vraagstukken en het bevorderen van leefbaarheid. Door de hoge organisatiegraad kunnen zij meer dan alleen het aanbieden van sport-



activiteiten. Een waardevol goed en een stevig fundament om sport en bewegen in breed maatschappelijk perspectief te versterken. Op dit moment lopen er verschillende initiatieven om specifieke doelgroepen (meer) in beweging te krijgen, waaronder senioren en aangepast sporten bij sportverenigingen. Een voorbeeld hiervan is 'Sport mee' voor mensen met een beperking in de Hamalandhal. In de projectgroep 'Sport mee' zitten o.a. binnensportverenigingen uit Lichtenvoorde en sport- en cultuurcoaches.

#### *Wat willen we bereiken?*

Wij willen een vitale samenleving zijn waar bewoners gezond opgroeien. Bij een vitale bevolking zijn er voor elke doelgroep voldoende mogelijkheden om te kunnen bewegen, ongehinderd leeftijd, lichamelijke of geestelijke gezondheid, etnische achtergrond, seksuele geaardheid of sociale positie. Het ongeorganiseerd en ongebonden sporten neemt toe, maar de sportverenigingen zijn toch het hart van de sport. Veel inwoners zijn lid van een sportvereniging. De verenigingen hebben de kans om zich meer tot maatschappelijk partner te ontwikkelen met een breder aanbod (open club en vitaal sportparkgedachte). Hier is ook een rol weggelegd voor de sport- en cultuurcoaches.

Wij zetten sport- en cultuurcoaches in om de verbinding te maken en om specifieke doelgroepen (waaronder ouderen en mensen met een beperking) te stimuleren om te bewegen. De huidige inzet van de sport- en cultuurcoaches is in mei 2018 geëvalueerd en in 2019 herijken we deze inzet. Dit moet leiden tot een gerichtere inzet van de sport- en cultuurcoaches in 2020. Waar mogelijk ontplooiën we de activiteiten op bestaande sportaccommodaties.

#### *Hoe gaan wij dat doen?*

- ✓ Gerichtere inzet van sport- en cultuurcoaches in 2020.
- ✓ Sportaccommodaties (meer) multifunctioneel inzetten (open club en vitale sportparken gedachte) en waar mogelijk de bezettingsgraad overdag verhogen.

## **Doel 5.4: Een gezonde leefomgeving die uitnodigt tot bewegen, spelen en ontmoeten**

#### *Stand van zaken*

Iedereen wil fijn wonen en leven in zijn buurt. Daarom is het van belang dat we met plezier kunnen opgroeien, wonen, werken en gezond oud kunnen worden in onze gemeente. Wat mensen waarderen is ruimte, sfeer, veiligheid en groen. Een buurt is veel leuker en leefbaarder als er ruimte is voor spelen, bewegen en ontmoeten. Een gezonde leefomgeving is een leefomgeving die als prettig wordt ervaren, die uitnodigt tot gezond gedrag en waar de druk op de gezondheid zo laag mogelijk is (RIVM, 2018). We krijgen veel vragen van inwoners die iets willen met de buitenruimte in hun buurt.

#### *Wat willen we bereiken?*

We willen dat er voldoende mogelijkheden zijn die uitnodigen om inwoners te laten spelen, bewegen en ontmoeten. Binnen de Omgevingswet is er aandacht voor spelen, bewegen en ontmoeten tussen jong en oud. Daarmee stimuleren we de gezondheid van onze inwoners.

#### *Hoe gaan wij dat doen?*

- ✓ De samenhang tussen gezondheid, milieu, veiligheid, ruimtelijke ordening en de leefomgeving vergroten en dit verder uitwerken in de Omgevingsvisie.
- ✓ Onderzoek uitvoeren naar de behoeftes van inwoners als het gaat om spelen, bewegen en ontmoeten in de leefomgeving.
- ✓ Samenwerking zoeken met inwoners om deze gezondheidsbevorderende inrichting te realiseren, die een toegevoegde waarde heeft voor de leefbaarheid van een buurt/wijk.





# Randvoorwaarden: (Regionale) samenwerking, monitoring en financiën

*In dit thema beschrijven we randvoorwaarden die noodzakelijk zijn voor het tot uitvoer brengen van de doelen in deze beleidsnota Sociaal Domein. Te denken valt hierbij aan samenwerking met (regionale) partijen en wetswijzigingen die voorbereid worden.*

*Een mooi voorbeeld hiervan is de Omgevingswet (invoering in 2021), die integraal wordt aangevlogen, maar ook samenwerking vraagt met externe partners.*

*In dit thema is geen link gemaakt met een van de dimensies uit het model van Positieve Gezondheid, omdat het doelen zijn die randvoorwaardelijk en/of ondersteunend zijn aan de beleidsnota Sociaal Domein. De randvoorwaarden zijn:*

## Randvoorwaarden thema 6

- Randvoorwaarde 1:** Doorontwikkeling toegang naar het Sociaal Team Oost Gelre en Ondersteuningsteam
- Randvoorwaarde 2:** Inzicht in cijfers en prestaties om huidige werkzaamheden te evalueren
- Randvoorwaarde 3:** Adviesraden
- Randvoorwaarde 4:** (Regionale) Samenwerking

## Randvoorwaarde 6.1: Doorontwikkeling toegang naar het Sociaal Team Oost Gelre en Ondersteuningsteam

### Stand van zaken

Sinds het vierde kwartaal van 2018 zijn het Wmo-loket en Jeugdloket verder gegaan onder een nieuwe naam: het Sociaal Team Oost Gelre. Inwoners kunnen hier terecht met alle vragen waar zij in het dagelijks leven tegenaan lopen. In het Sociaal Team werken collega's met verschillende achtergronden samen. Bijvoorbeeld specialisten op het gebied van Wmo, jeugd, ouderen en cliëntondersteuning. Daarnaast is er veel contact met organisaties, zoals huisartsen, zorgaanbieders en wijkverpleegkundigen. Het Ondersteuningsteam Oost Achterhoek is actief betrokken bij de uitvoering van de Jeugdwet. In deze rol hebben ze een nauwe samenwerking met het Sociaal team. De komende periode zijn er verschillende speerpunten waar ze zich op richten. Preventie, verbinding met huisartsen, kinderartsen, scholen en voorschoolse voorzieningen.

### Wat willen we bereiken?

Het Sociaal Team Oost Gelre en de website [www.sameninoostgelre.nl](http://www.sameninoostgelre.nl) (SIOG) willen wij meer dan nu het geval is met elkaar in verbinding brengen. In de doorontwikkeling van het Sociaal Team Oost Gelre wordt [www.sameninoostgelre.nl](http://www.sameninoostgelre.nl) de online evenknie van het Sociaal Team. Het wordt de digitale toegangspoort voor inwoners op het gebied van preventie, ondersteuning en participatie.

Op SIOG vinden inwoners lokaal relevante informatie. Dit zorgt ervoor dat inwoners hun eerste vragen met behulp van SIOG kunnen beantwoorden. Speciale aandacht voor begrijpelijke taal en (persoonlijke) herkenbaarheid, zorgen ervoor dat bezoekers de informatie beter begrijpen. Dit vergroot de kansen van preventie en vergroot de bereidheid tot participatie. Hiermee vergroten en verbreden wij onze dienstverlening.

Ook professionals gebruiken SIOG. SIOG willen wij ombouwen tot een site die wij zien als het digitale verlengde van het Sociaal team. Daarnaast willen wij extra investeren in de versterking van de preventieve werking van SIOG. Inwoners kunnen zich op SIOG informeren over onderwerpen en op welke wijze wij daar aan werken. Daarnaast kunnen zij zich via SIOG voorbereiden en goed geïnformeerd een afspraak met het sociaal team maken. Deze doorontwikkeling sluit nauw aan bij de verdere doorontwikkeling die de komende jaren op het gebied van onze dienstverlening plaatsvindt. Binnen het Sociaal team bieden wij nu korte individuele ondersteuningstrajecten. Wij gaan onderzoeken of we binnen de kortdurende ondersteuning ook groepsgewijze ondersteuning kunnen aanbieden.

### Hoe gaan wij dat doen?

- ✓ Informatieartikelen krijgen een duidelijke 'call to action' waarmee wij duidelijk aangeven wat we van de inwoner verwachten of welke stappen de inwoner zelf al kan nemen bij een bepaald probleem.
- ✓ Inventariseren individuele kortdurende ondersteuningsvragen. Bij thema's die vaak terugkomen bieden wij groepsgewijze ondersteuning aan.

## Integrale verordening voor hele sociale domein

### Stand van zaken

Zowel voor de participatiewet, Wmo en Jeugdwet kennen wij voor de uitvoering nu een aparte verordening. In deze verordeningen is vastgelegd wanneer iemand in aanmerking komt voor ondersteuning.

### Wat willen we bereiken?

Wij willen toe naar 1 integrale verordening voor het sociaal domein.



### *Hoe gaan wij dat doen?*

- ✓ We stellen een projectgroep in, waarin Oost Gelre, Sociale dienst Oost Achterhoek en Winterswijk en Berkelland werken aan het opstellen van deze nieuwe verordening

## **Randvoorwaarde 6.2: Inzicht in cijfers en prestaties om huidige werkzaamheden te evalueren**

### *Stand van zaken*

Om te laten zien aan welke doelen wij werken en hoe we ervoor staan is het belangrijk dat we onze cijfers en prestaties kunnen evalueren. We maken hierbij gebruik van diverse instrumenten zoals de klanttevredenheidsonderzoeken, gezondheidsmonitors van de GGD en onze eigen managementinformatie. Met managementinformatie bedoelen we informatie waarmee we in staat zijn verantwoording af te leggen, ons beleid te evalueren en waar nodig bij te sturen. Bewoners spelen hierbij een actieve rol. Individuele bewoners nodigen we uit om mee te doen aan klanttevredenheidsonderzoeken. Daarnaast zijn er adviesorganen (groepen inwoners) die het beleid volgen en over beleidsbeslissingen adviseren, zoals de Wmo-raad. De komende jaren blijven we inwoners betrekken bij nieuwe ontwikkelingen en beleid. Ook zetten we in op nieuwe vormen van monitoring, werken we aan het verbeteren van sturingsgegevens en gaan we de kwaliteit van aanbieders verder monitoren.

## **Inwoners betrekken bij nieuwe ontwikkelingen en beleid**

### *Stand van zaken*

Jaarlijks vragen wij inwoners die gebruik maken van ondersteuning vanuit de Wmo en Jeugdwet wat zij van deze dienstverlening vinden. Dit doen wij tot nu toe door middel van een schriftelijke enquête (klanttevredenheidsonderzoek). De komende vier jaar voegen wij hier groeps gesprekken aan toe. Hier zijn we in het voorjaar van 2018 mee gestart en dit is als zeer positief ervaren. Zowel vanuit de ouders als vanuit de gemeente. Naar aanleiding van het eerste groeps gesprek met ouders is een lotgenotengroep voor ouders ontstaan. Deze groep komt op basis van behoefte bij elkaar. In het najaar van 2018 zijn we gestart met het nabellen van cliënten om de cliënttevredenheid te meten. De eerste ervaring is dat inwoners dit erg prettig vinden. We zien dit als nazorg, waarbij we de resultaten van deze belrondes vastleggen in het systeem. Eventuele vragen die op dat moment nog spelen pakken we direct op.

### *Wat willen we bereiken?*

Deze aanpak moet een kwalitatieve verdieping op de enquête opleveren, op basis waarvan we het ondersteuningsaanbod kunnen verbeteren. Vierjaarlijks nemen wij de participatie-enquête af. Hierin monitoren wij hoe goed inwoners zichzelf kunnen redden: de mate van deelname aan het verenigingsleven en vrijwilligerswerk, het volgen van een opleiding, het hebben van sociale contacten en het leveren en ontvangen van mantelzorg. Nu onze inwoners langer zelfstandig thuis blijven wonen is dit nog belangrijker geworden. De participatie-enquête voeren wij weer uit in 2021.

### *Hoe gaan wij dat doen?*

- ✓ Jaarlijks monitoren we de resultaten uit de schriftelijke enquête, groeps gesprekken en belrondes om eventuele verbeteracties uit te zetten.





## Vernieuwende vormen van monitoring

### Stand van zaken

In Mariëvelde is in 2018 gestart met een vernieuwende vorm van monitoring. Kern van de vernieuwende monitoring is dat deze tijdens een project, en niet pas na afloop, plaatsvindt. Met deze reflexieve monitoring staat leren en samen betekenis geven centraal. In 2018 is daarvoor in samenwerking met de zorgcorporatie Mariëvelde en DRIFT, een onderzoeksbureau verbonden aan de Erasmus universiteit, gewerkt aan een nieuw monitoringsinstrument.

### Wat willen we bereiken?

Vanaf 2019 zijn we gestart met dit nieuwe instrument. Vervolgens kijken we of het ook gebruikt kan worden om andere projecten te monitoren.

### Hoe gaan wij dat doen?

- ✓ We passen de methodiek van monitoring ook op andere projecten toe.

## Verbeteren managementinformatie

### Stand van zaken

We zijn in 2017 gestart met Initi8, in samenwerking met de acht Achterhoekse gemeenten. Dit programma levert op basis van digitale facturen van jeugdhulp en Wmo financiële en beleidsinformatie op. Deze gegevens gebruiken we als sturingsinformatie voor de inzet van hulpverlening en als input voor de gesprekken met zorgaanbieders.

### Wat willen we bereiken?

We willen naar managementinformatie die meer kwalitatieve informatie bevat. Het is dan eenvoudiger om te beoordelen of de transformatiedoelen worden gerealiseerd. Hierdoor kunnen we het beleid op het gebied van jeugd, Wmo en participatiewet beter volgen en beoordelen of dit de juiste weg is. Beleidsuitgangspunten verwerken wij in het nieuwe gemeentelijke planning- en controlsysteem waardoor de inhoudelijke en financiële monitoring het gehele jaar door kan plaatsvinden.

### Hoe gaan wij dat doen?

- ✓ Zorgen dat managementinformatie m.b.t. inzet vanuit Wmo, Jeugdwet en Participatiewet snel, betrouwbaar en gemakkelijk beschikbaar is.
- ✓ Organiseren dat we informatie op ieder gewenst moment kunnen opvragen om beleidsmatige keuzes op een adequate manier te kunnen ondersteunen.
- ✓ Intern kijken hoe we sneller op lokaal niveau managementinformatie beschikbaar kunnen stellen uit alle bestaande systemen.
- ✓ Kwalitatieve sturingsinformatie voor Wmo en Jeugd beter stroomlijnen. Zodat we per kwartaal een vaste set aan informatie kunnen analyseren.

## Randvoorwaarde 6.3: Adviesraden

### Stand van zaken

Goede monitoring begint bij het kritisch laten meekijken van inwoners bij het op te stellen beleid. Inwoners zijn op diverse manieren betrokken bij het meekijken en adviseren van beleid binnen het sociaal domein.

Voor het sociaal domein kennen we twee adviesraden, de Wmo-raad en cliëntenraad Participatiewet. Deze raden geven



gevraagd en ongevraagd advies over beleid en uitvoering binnen het sociaal domein. Dit is zeer waardevol, omdat de leden van de raad of door eigen ervaring of via de contacten die ze hebben, weten hoe inwoners de regelingen in het dagelijks leven ervaren. In de adviesraden staat nadrukkelijk niet het individuele probleem centraal maar het collectieve belang. Ook het vooraf meedenken en adviseren door vertegenwoordigers van inwoners bij het ontwikkelen van beleid vinden wij belangrijk. Daarom ondersteunen wij onze Wmo-raad ook de komende vier jaar zowel financieel als ambtelijk. De Wmo-raad is de afgelopen jaren verbreed met thema's uit de Jeugdwet en daarvoor uitgebreid.

#### *Wat willen we bereiken?*

De komende jaren schuift het beleid op het gebied van het sociaal domein steeds meer in elkaar. Daarnaast wordt de uitvoering deels op (sub)-regionale schaal vormgegeven.

De samenstelling en werkwijze van de adviesraden sluit hier op aan zodat zij optimaal gevraagd en ongevraagd advies kunnen blijven geven.

#### *Hoe gaan wij dat doen?*

- ✓ Met de Wmo-raad en cliëntenraad Participatiewet gaan wij kijken op welke manier de samenstelling en manier van werken hier op aan kan blijven sluiten.
- ✓ Blijvende aandacht voor scholingsmogelijkheden voor de adviesraden.
- ✓ Wij blijven de adviesraden ambtelijk en financieel ondersteunen.

## **Randvoorwaarde 6.4: (Regionale) Samenwerking**

Bij de uitvoering van onze taken in het sociaal domein zijn vele partijen betrokken. Ook geven we een deel van de uitvoering samen met andere gemeenten vorm. Zo kopen we de ondersteuning in het kader van de Wmo en Jeugdwet samen met de andere Achterhoekse gemeenten in. De Participatiewet voeren we met Oost-Achterhoekse gemeenten samen uit. Op het gebied van het sociaal domein en gezondheid is een regionaal preventieprogramma opgesteld. Ook op het gebied van sport pakken wij veel zaken regionaal op met Achterhoek in Beweging. Deze gezamenlijke aanpak maakt een efficiëntere uitvoering mogelijk en is tevens een kennisplatform waar gemeenten onderling informatie uitwisselen en van elkaar leren.

## **Regionaal Contract en Leveranciers Management (CLM) voor ingekochte Wmo- en Jeugdondersteuning**

#### *Stand van zaken*

In 2017 is gestart met het inrichten van het regionale Contract- en leveranciersmanagementteam (CLM). Dit is ingericht omdat er grote behoefte was aan sturing op de gemaakte contractafspraken voor Wmo en Jeugdhulp. Het CLM houdt zich bezig met het beheer van de gegunde contracten, de monitoring van de resultaten, het toezicht op de uitvoering (beheersing van de risico's) en de opbouw van de relatie met de contractpartners. Doel is om de inkoopdoelen in de contracten te realiseren. Het onderscheid tussen lokaal en regionaal CLM ligt vooral in de regionale impact van de aanbieder. CLM is de schakel tussen aanbieders, maar ook de backoffice van de gemeente en andere partijen die van invloed zijn op het te behalen resultaat.

#### *Wat willen we bereiken?*

Verder verbeteren van de samenwerking tussen gemeente en aanbieders. Dit zal de komende jaren leiden tot een verdere professionalisering van beleidsontwikkeling, inkoop, administratieve processen en zal daarmee zorgen voor een optimale ondersteuning van onze inwoners.



### *Hoe gaan wij dat doen?*

- ✓ Doorontwikkelen van contractmanagement zowel lokaal als regionaal.
- ✓ Sturen op resultaten van aanbieders (op basis van onze gestelde doelen).
- ✓ Verbeteren samenwerking en communicatie intern en de externe communicatie met zorgaanbieders en andere externe partijen.

## **Kwaliteit aanbieders monitoren**

### *Stand van zaken*

Er is een regionale toezichthouder sociaal domein. Deze is werkzaam voor de Achterhoekse gemeenten. De toezichthouder houdt zicht op de kwaliteit van aanbieders in het sociaal domein. Daar waar nodig is de regionale toezichthouder bevoegd om handhavend op te treden, vaak in samenwerking met bijvoorbeeld GGD, belastingdienst, inspectie Gezondheidszorg en Jeugd en eventuele andere partijen. De regionale toezichthouder toetst aan de hand van de eisen uit het inkoopdocument of de kwaliteit die wij voor ogen hebben gewaarborgd is.

### *Wat willen we bereiken?*

Het doorontwikkelen van toezicht in het sociaal domein. Daarnaast willen we een beter beeld ontwikkelen van het aanbod van de gecontracteerde zorgaanbieders en daarbij ook steeds beter weten waarin zorgaanbieders zich onderscheiden.

### *Hoe gaan wij dat doen?*

- ✓ Op lokaal niveau en regionaal niveau wisselen we signalen van aanbieders uit. Zowel positief als negatief.
- ✓ Door te leren van onze ervaringen en hierover met aanbieders in gesprek te gaan over de kwaliteit.
- ✓ Op basis van verrichtte audits verbeterpunten opstellen waarbij we een hersteltermijn bieden.

## **Expertisetafel jeugd**

### *Stand van zaken*

Eind 2017 zijn landelijke afspraken gemaakt door de VNG en Jeugdhulpaanbieders over de inrichting van regionale expertisetafels. Deze regionale expertisetafels hebben als doel om vooral voor complexe jeugdcasussen expertise bij elkaar te brengen en op korte termijn passende hulp te organiseren. Ook voor de regio Achterhoek richten we een dergelijke expertisetafel in. Wij faciliteren de mogelijkheid dat alle juiste betrokkenen aan tafel zitten en komen tot maatwerk voor complexe vastgelopen casuïstiek. De voorzitter en secretaris zijn in dienst van de gemeente Doetinchem. Jaarlijks evalueren we met alle betrokkenen het proces.

### *Wat willen we bereiken?*

In complexe jeugdcasussen willen we op korte termijn passende hulp organiseren.

### *Hoe gaan wij dat doen?*

- ✓ Het verder doorontwikkelen van de expertisetafel jeugd.
- ✓ Tijdige, passende en duurzame (maatwerk)ondersteuning bieden voor ingebrachte (zeer) complexe vastgelopen casuïstiek aan de hand van een plan.
- ✓ Elke jongere moet op korte termijn een passende plek krijgen.
- ✓ Inzicht krijgen, leren en evalueren op het gebied van complexe vastgelopen casuïstiek.
- ✓ Inzicht krijgen in ontbrekend, passend ondersteuningsaanbod.
- ✓ Inzicht krijgen in de wijze van samenwerking.

## Jongerenwerk

### Stand van zaken

Jongerenwerk Mazzel ontwikkelt op de thema's preventie, ondersteuning talentontwikkeling en opbouw/wijkwerk activiteiten voor jongeren en zijn/haar ouders/verzorgers. Denk onder andere aan verbinden met het Preventie Platform Jeugd Oost Achterhoek en lokaal de vertaalslag maken, preventie-activiteiten op alcoholmatiging, gehoorschadepreventie, meidenwerk op het gebied van weerbaarheid, het ondersteunen van talenten en het bij elkaar brengen van vraag en aanbod op het gebied van kunst en cultuur. Zo ontstaat een afgewogen en evenwichtig aanbod.

### Wat willen we bereiken?

Het bieden van een structureel preventief aanbod voor kinderen en hun ouders in samenwerking met de scholen, ouders voor ouders, Prikkelz, wijkverenigingen, kleine kernen en het Preventie Platform Jeugd Oost Achterhoek.

### Hoe gaan wij dat doen?

- ✓ Door meer in te zetten op laagdrempelige ondersteuning van jongeren bij hun mentaal welbevinden willen we dat onze jongeren makkelijker en sneller hulp vragen en het bespreekbaar maken (o.a. Huiskamer Project op het Marianum).
- ✓ Structureel inzetten van preventieactiviteiten op het primair basisonderwijs, voortgezet onderwijs en speciaal onderwijs door blijvend te investeren in de samenwerkingsrelatie.
- ✓ Ouders voor ouders verder doorontwikkelen en ouders blijvend weten te binden.
- ✓ Een middel ontwikkelen zodat 'alle' ouders voorzien worden van informatie met betrekking tot universele preventie. Bijvoorbeeld door middel van een youtube kanaal (De Moraalridder).
- ✓ Wijkvereniging Hooiland krijgt ondersteuning in het ontwikkelen van kinder- en jongerenactiviteiten en coacht daarbij de vrijwilligers.
- ✓ Een lokale praktische inburgeringscursus om jonge nieuwkomers wegwijs te maken in onze gemeente/achterhoek.
- ✓ Prikkelz verder verzelfstandigen en verder uitrollen in Lichtenvoorde waardoor kunst en cultuur een mooie impuls krijgt.
- ✓ Digitalisering van informatie met betrekking tot het Preventie Platform Jeugd Oost Achterhoek ontwikkelen.
- ✓ Blijvend aandacht voor de kleine kernen op het gebied van het jongerenwerk.
- ✓ Straathoekwerk (gerichte actie bij ongewenst gedrag) wanneer de situatie hierom vraagt in de vorm van talentontwikkeling.
- ✓ Blijvend aandacht voor talentontwikkeling van jongeren.

## Preventie Platform Jeugd Oost Achterhoek

### Stand van zaken

Het Preventie Platform Jeugd Oost Achterhoek zet zich in voor het gezond, stabiel en veilig opgroeien van kinderen en jongeren tot en met 23 jaar in de gemeenten Aalten, Berkelland, Oost Gelre en Winterswijk. Dit door de deskundigheid van de verschillende organisaties (organisaties die werken met kinderen, jongeren en/of opvoeders) te bundelen en samen een preventief aanbod rondom verschillende thema's te ontwikkelen.

### Wat willen we bereiken?

Het doorontwikkelen van het Preventie Platform Jeugd Oost Achterhoek.

### Hoe gaan wij dat doen?

- ✓ Blijvend in gesprek met de betrokken partners hoe samen vorm te geven aan de thema's.
- ✓ Blijvend in gesprek met bestuurders om financieel draagvlak te houden binnen de 4 gemeenten.
- ✓ Zie ook: Lokaal preventieprogramma 2018-2022



## Ondersteuningsteam

### Stand van zaken

Het Ondersteuningsteam (OT) biedt kortdurende ondersteuningstrajecten aan kinderen/jongeren (0-23 jaar) en/of hun gezin wanneer er problemen zijn. Het team begeleidt het gezin zoveel mogelijk zelf, in en met hulp van hun eigen omgeving. Als er specialistische hulp nodig is, dan haalt de hulpverlener deze zorg naar het gezin toe.

### Wat willen we bereiken?

Verder doorontwikkelen van het Ondersteuningsteam, zodat iedere ouder weet dat het OT er is en welk beroep ze op het OT kunnen doen. Met als hoger doel voorkomen dat het probleem binnen het gezin erger wordt en er dus geen inzet van tweedelijns hulpverlening nodig is.

### Hoe gaan wij dat doen?

- ✓ Door meer in te zetten op laagdrempelige ondersteuning van jongeren bij hun mentaal welbevinden willen we dat onze jongeren makkelijker en sneller hulp vragen en het bespreekbaar maken.
- ✓ Ouders handvatten bieden die problemen ervaren bij het opvoeden.
- ✓ Zorg bieden die passend is bij het probleem.
- ✓ Ervoor waken dat psychische nood geen 'taboe' is.
- ✓ Zichtbaarheid en bereikbaarheid van OT verbeteren. Zowel voor ouders als professionals.
- ✓ Inzetten op verstevigen van samenwerkingsrelaties met o.a. voorschoolse voorzieningen.

## Achterhoek in Beweging

### Stand van zaken

Achterhoek in Beweging (AiB) is sinds 2012 het gezamenlijke initiatief van de samenwerkende acht Achterhoekse gemeenten. Het is een platform waar alle regionale en lokale ambities bij elkaar komen en de kracht van sport, bewegen en een gezonde leefstijl centraal staat. Binnen AiB zijn vijf thema's met voor elk thema een coördinator die regionaal en lokaal initiatieven kan begeleiden.

1. Open club / vitale sportparken
2. Uniek Sporten
3. Gezonde jeugd
4. Vitaal ouder worden
5. Talent ontwikkeling

### Wat willen we bereiken?

De acht Achterhoekse gemeenten schrijven samen een regionaal sportakkoord 2020-2030. Achterhoek in Beweging presenteert dit in november 2019. Op basis van dit sportakkoord herschrijven we de Sportvisie Oost Gelre 2015-2025 zodat er regionaal aansluiting is en we dit lokaal kunnen invullen.

### Hoe gaan wij dat doen?

- ✓ In samenwerking met acht gemeenten een regionaal sportakkoord 2020-2030 ontwerpen.
- ✓ Vertaalslag van regionaal sportakkoord naar lokale sportvisie maken.
- ✓ Inschakelen van themacoördinatoren AiB om lokaal initiatieven te begeleiden.



## Veilig Thuis

### Stand van zaken

Veilig Thuis Noord Oost Gelderland (VT NOG) voert namens de 22 gemeenten in Noord- en Oost-Gelderland de wettelijke en een aantal niet-wettelijke taken uit op het gebied van huiselijk geweld en kindermishandeling. Sinds 2017 is VT NOG een zelfstandige, onafhankelijke stichting die wordt gesubsidieerd door de 22 gemeenten. Veilig Thuis richt zich op meldingen van huiselijk geweld en kindermishandeling, zowel voor kinderen als volwassenen. In 2018 hadden wij in 73 gevallen een verzoek tot advies en ondersteuning en waren er 97 meldingen van mogelijk huiselijk geweld of kindermishandeling. Vanaf 1 januari 2019 heeft Veilig thuis extra wettelijke taken gekregen. Namelijk de aanscherping en verbetering van de meldcode en de radarfunctie. Dit moet ervoor zorgen dat signalen van huiselijk geweld en kindermishandeling eerder in beeld komen, waardoor erger kan worden voorkomen. Door de landelijke aanscherping van de meldcode, neemt het aantal adviezen en meldingen bij Veilig thuis toe. Het is een positieve trend dat er meer meldingen binnen komen bij Veilig thuis. Dat betekent dat de drempel naar Veilig thuis lager is geworden en signalen van huiselijk geweld en kindermishandeling eerder in beeld zijn. Casussen worden na veiligheidsinschatting in nauw overleg overgedragen aan ons, zorgaanbieders of jeugdbescherming, afhankelijk van de casus.

### Wat willen we bereiken?

Doel is dat signalen van huiselijk geweld en kindermishandeling vroeg in beeld komen, waardoor erger kan worden voorkomen.

### Hoe gaan wij dat doen?

- ✓ De uitwerking van de aangescherpte en verbeterde meldcode en radarfunctie goed volgen bij VT.
- ✓ Zorgen dat wij, maar ook andere partners, zoals zorgaanbieders de meldcode op de juiste manier toepassen.
- ✓ Samenwerking verder versterken tussen ons, Veilig Thuis en andere partners die betrokken zijn in casussen rondom huiselijk geweld en kindermishandeling.
- ✓ De lokale aanpak huiselijk geweld en kindermishandeling evalueren en hernieuwd vaststellen.

## Samenwerking met woningcorporaties

### Stand van zaken

Met de twee woningcorporaties (Woonplaats en ProWonen) maken wij jaarlijks prestatieafspraken. Afspraken op het snijvlak van wonen en zorg maken onderdeel uit van de prestatieafspraken. Voorbeelden hiervan zijn de aanwezigheid van scootmobielstallingsruimte. Ook de aanwezigheid van voldoende woningen die aansluiten op de steeds ouder wordende doelgroep maakt hier onderdeel van uit. Jaarlijks monitoren wij deze afspraken.

### Wat willen we bereiken?

Het aantal huurwoningen waar inwoners zo lang mogelijk zelfstandig kunnen blijven wonen, neemt jaarlijks toe door de afspraken die wij met woningcorporaties maken.

### Hoe gaan wij dat doen?

- ✓ Vanuit het beleid Wonen en zorg trekken we samen op bij het vormgeven van de jaarlijkse prestatieafspraken. Hierbij zoeken wij samenwerking met de buurgemeenten.
- ✓ Op uitvoerend niveau werken wij nauw samen met de medewerkers van de woningcorporaties om de afspraken lokaal te implementeren.







gemeente

**Oost Gelre**