



Rapportage Functionerend netwerk

September 2021



Ontwikkeling Bovenregionaal Expertisenetwerk Jeugd Brabant | Zeeland

ZEELAND | WEST-BRABANT WEST | WEST-BRABANT OOST | HART VAN BRABANT | NOORDOOST BRABANT | ZUIDOOST BRABANT

Proces naar een FUNCTIONEREND bovenregionaal Expertisenetwerk Jeugd Brabant/Zeeland



Inhoud

1. Uitgangspunten samenwerking expertisenetwerk
2. Werkproces expertisenetwerk
3. Kernteam
4. Expertpool
5. Taken en verantwoordelijkheden expertisenetwerk
6. Monitoring en leren
7. Volgende stappen

STAP 3

1 november 2021

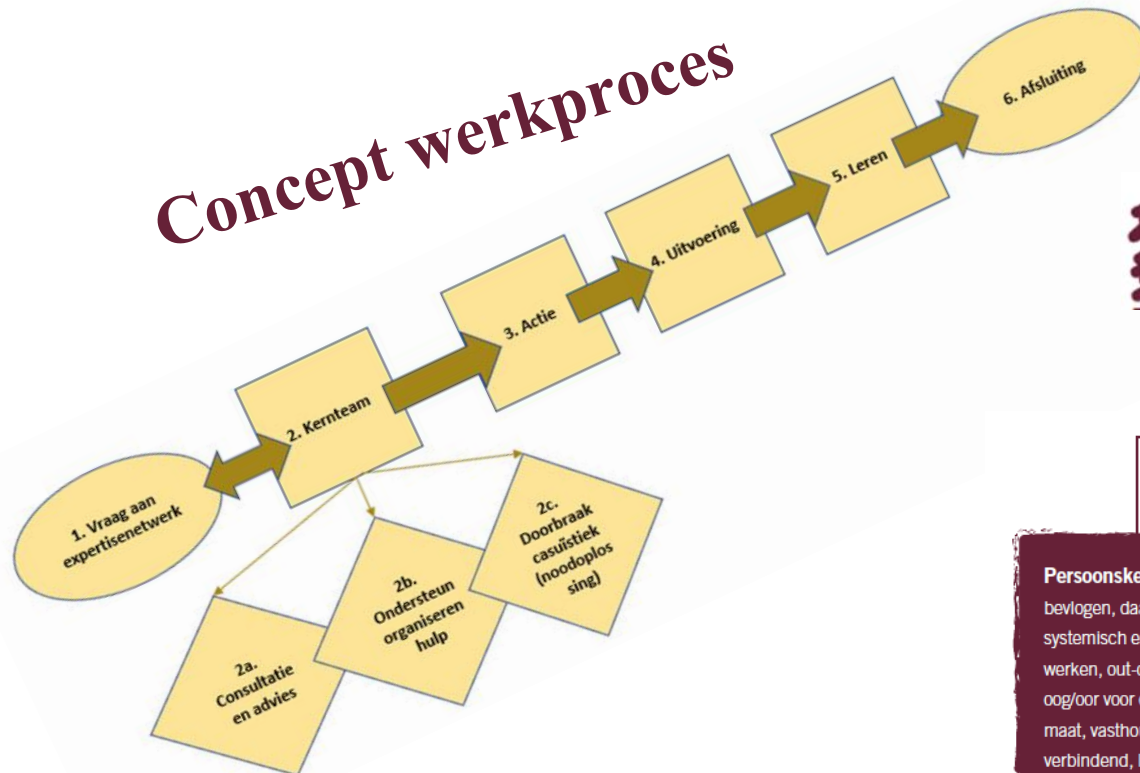
Functionerend netwerk

- ✓ Samenwerkingsafspraken
- ✓ Taken, bevoegdheden, verantwoordelijkheden bovenregionaal netwerk
- ✓ Werkprocessen 3 functies
- ✓ Ontwikkeling monitoring

1. Uitgangspunten samenwerking expertisenetwerk (1 van 3)

Ambitie – Kernwaarden – Doelen

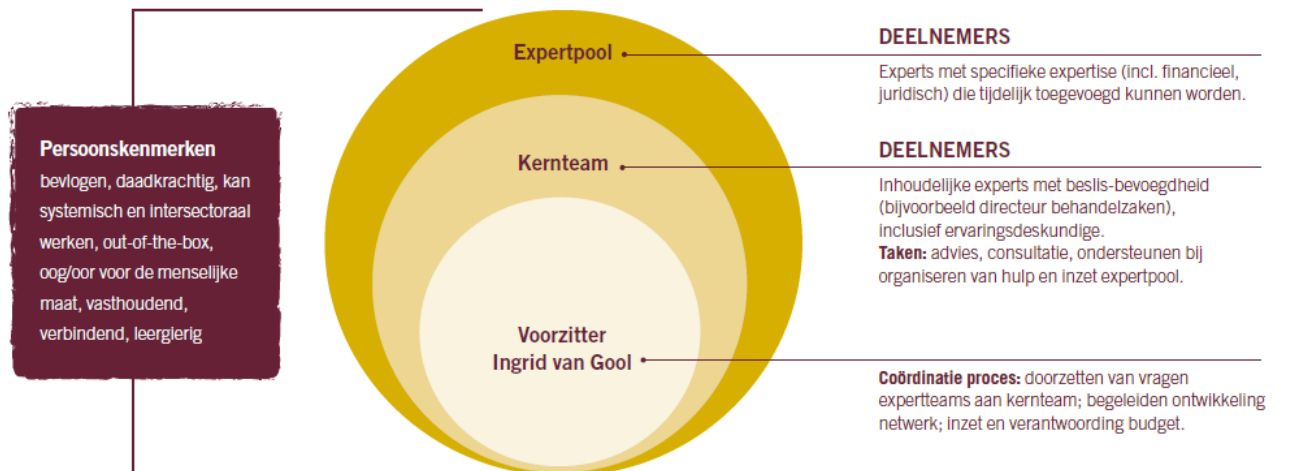
Concept werkproces



‘Wat ik heb meegemaakt, mag een ander niet overkomen’
Onze jeugd valt niet meer tussen wal en schip.

Ontwerp netwerk

Korte termijn (2021)



1. Uitgangspunten samenwerking expertisenetwerk (2 van 3)

UPDATE

3 Mei 2021

Ambitie en Ontwerp Bovenregionaal Expertisenetwerk Jeugd Brabant/Zeeland

Pagina 1 en 2
Ambitie netwerk

Pagina 3
Ontwerp netwerk

Pagina 4
Proces

BEKIJK DE
WEBSITE

STAP 2 ✓

AMBITIE EN ONTWERP NETWERK

De meest kwetsbare kinderen en jongeren tot 23 jaar met **complexe en meervoudige, weinig voorkomende problematiek** lopen vast in de zorg. Dat mag niet meer gebeuren. Het Bovenregionaal Expertisenetwerk Jeugd Brabant Zeeland gaat helpen dat te voorkomen.

In deze update staan de concept Ambitie en concept Ontwerp voor het expertisenetwerk. Dit is de optelsom van alle adviezen van vertegenwoordigers van ervaringsdeskundigen, gemeenten, Regionale Expertteams en aanbieders (GGZ, LVB en J&O).

- Lees de uitgebreide toelichting in de Rapportage Ambitie en Ontwerp.
- Bekijk het proces voor de ontwikkeling van het expertisenetwerk op pagina 4.
- Bekijk alle actuele informatie op de [website](#)

Projectleider: Ingrid van Gool
e-mail: i.van.gool@rosrobuust.nl
Communicatieadviseur: Nadine Rozenberg
e-mail: nadine@opendeuren.nl

CONTACT

Ambitie: doorbraken organiseren



- ✓ Samenwerken met en voor **jeugdigen en het (gezin)systeem**
- ✓ Vanuit de **verschillende perspectieven** van de jeugdige, ervaringsdeskundigen, gemeenten, Regionale Expertteams en aanbieders (GGZ, LVB en J&O)
- ✓ **Doen wat goed en nodig is**
- ✓ **Aansluiten bij wat al in de regio aanwezig is**
- ✓ Reflecteren en voortdurend samen **leren en ontwikkelen** en structureel werken aan verbetering

'Wat ik heb meegemaakt, mag een ander niet overkomen'

Onze jeugd valt niet meer tussen wal en schip.

Kernwaarden

- **Vertrouwen** (op basis van gelijkwaardigheid)
- **Slagvaardig**
- **Gezamenlijk**
- **Eigenaarschap**
- **Innovatief**
- **Continuïteit** (duurzame oplossing voor jeugdige en gezin, duurzaam netwerk)
- **Leren en (door)ontwikkelen**

Doen wat goed en nodig is

Zo weinig mogelijk kaders, voorwaarden en regels.

1. Uitgangspunten samenwerking expertisenetwerk (3 van 3)

UPDATE

3 Mei 2021

Ambitie en Ontwerp Bovenregionaal Expertisenetwerk Jeugd Brabant/Zeeland

Pagina 1 en 2
Ambitie netwerk

Pagina 3
Ontwerp netwerk

Pagina 4
Proces

BEKIJK DE
WEBSITE

Doelen die de ambitie ondersteunen

2021

- ✓ Ondersteunen van initiatieven om passende hulp te organiseren.
- ✓ Doorbraak organiseren wanneer passende hulp niet tot stand komt.
- ✓ Tijdelijke expertise toevoegen (inclusief ervaringsdeskundigheid) in de situatie van jeugdigen en gezin.
- ✓ Een samenhangend netwerk, dat snel schakelt en tot creatieve oplossingen komt.
- ✓ Reflecteren op en leren van concrete casuïstiek (knelpunten, werkzame elementen) en andere trajecten om tot structurele verbeteringen van jeugdhulp te komen: wat stond het organiseren van de best passende hulp in de weg? En hoe is het tóch gelukt?

2022-2025

- ✓ Structureel bovenregionaal leren, ontwikkelen en het jeugdhulplandschap verbeteren.
- ✓ Expertise in de jeugdhulpregio's vergroten om de juiste hulp op de juiste plek te realiseren.
- ✓ Voorkomen dat zorgvraag complexer wordt door uitblijven van passende hulp.
- ✓ Doen wat goed en nodig is. Onder meer eigenaarschap stimuleren, vertrouwde routines loslaten en samenwerken met alle betrokken partijen inclusief jeugdigen, (gezin)systeem en ervaringsdeskundigen.

Alle afspraken die we hierna over de ontwikkeling van het netwerk maken, zullen we toetsen aan onze Ambitie, Kernwaarden en Doelen.

Dit doet het netwerk niet

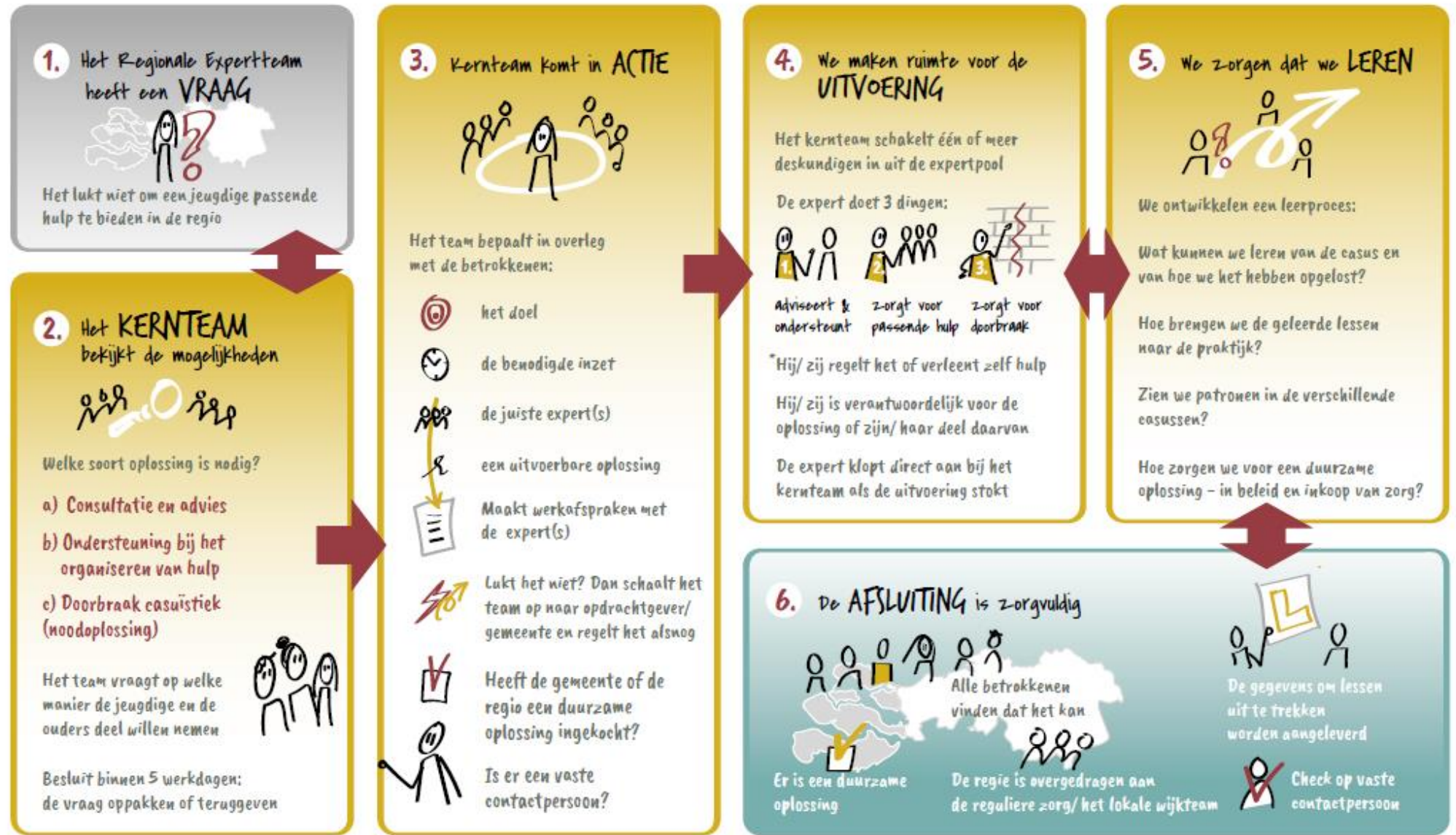
- Wachlijsten oplossen
- Behandeling overnemen
- Wat regionaal en lokaal opgelost kan worden
- Preventie



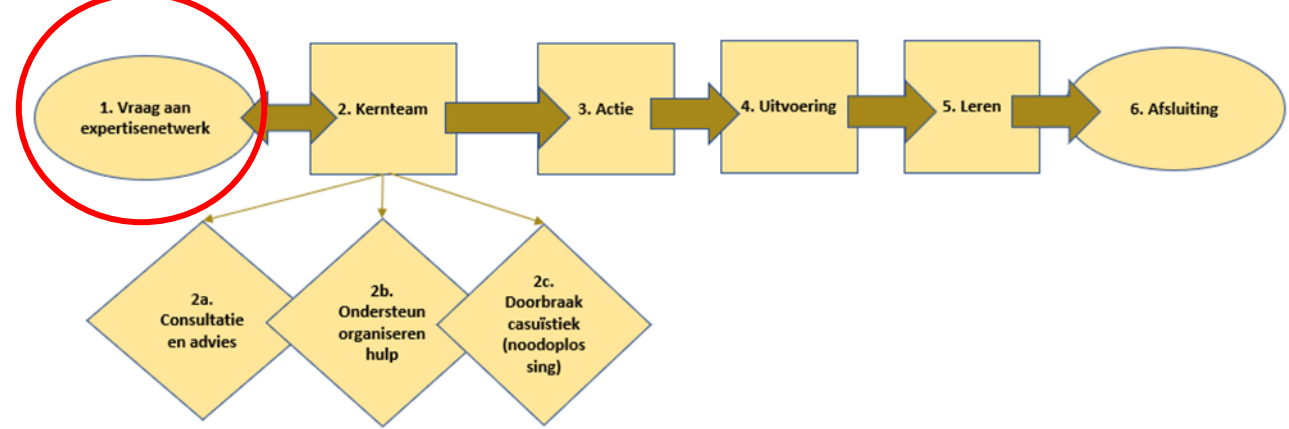
2. Werkproces (1 van 7)

BEN BRABANT/ZEELAND WERKT Z6 Bovenregionaal Expertisenetwerk Jeugd

CONCEPT



2. Werkproces (2 van 7)



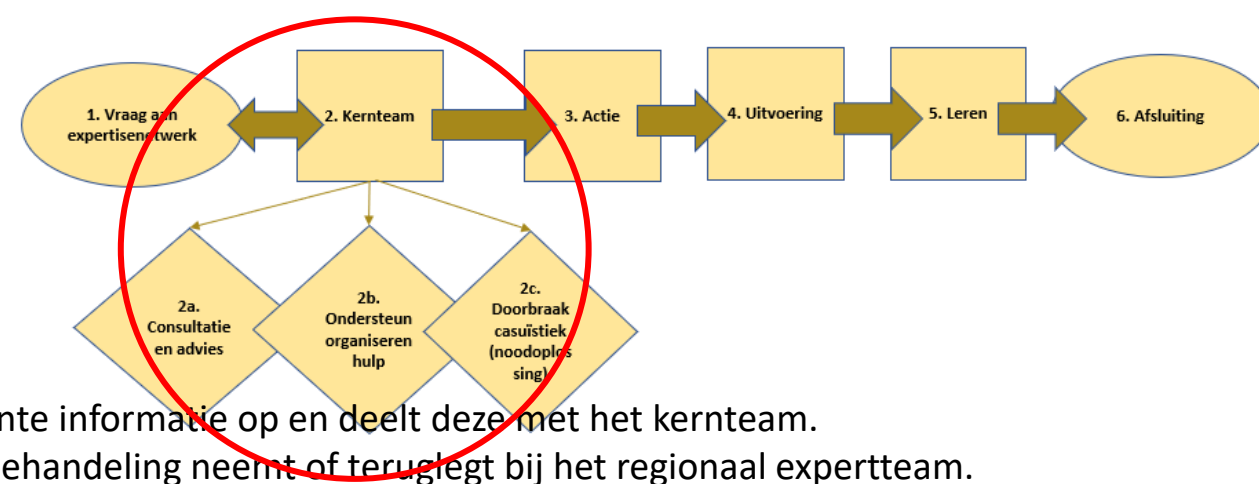
Stap 1: Vraag aan het expertisenetwerk

- Aanmeldingen bij het expertisenetwerk verlopen **via het regionaal expertteam**
- *Aanmeldcriterium:* het regionaal expertteam komt **in de jeugdhulpregio niet** tot een passende oplossing

Aanmeldinformatie:

- Wat is de vraag?
- Wat willen ouders en jeugdigen en hoe zijn ze betrokken bij de vraag?
- Wat is reeds onderzocht en ingezet?
- Wat is de best passende oplossing?
- Wat staat die oplossing in de weg?
- Urgentie – hoe snel is actie nodig?
- Risico's als oplossing er niet is?
- Wat is nu concreet nodig om het op te lossen?

2. Werkproces (3 van 7)



Stap 2: Kernteam

- Voorzitter beoordeelt **aanmeldingsvraag**, vraagt zo nodig relevante informatie op en deelt deze met het kernteam.
- **Kernteam** besluit **binnen max. 5 werkdagen** of het de vraag in behandeling neemt of teruglegt bij het regionaal expertteam.
- Indien in behandeling: het kernteam beoordeelt **welke oplossing** nodig is:
 - 2a. Consultatie & advies
 - 2b. Ondersteunen organiseren hulp
 - 2c. Doorbraak casuïstiek (noodoplossing)
- Aan het **(gezin met) jeugdige** vragen **hoe zij deel willen nemen**.

Consultatie & Advies:

- Kernteam geeft advies aan betrokken regionaal expertteam
- Regionaal expertteam bespreekt het met professional en/of gezin

Ondersteunen organiseren van hulp/doorbraak casuïstiek:

- Kernteam zorgt zo spoedig mogelijk voor een kwalitatieve oplossing
- De oplossing is direct uitvoerbaar en wordt gedeeld om van te leren

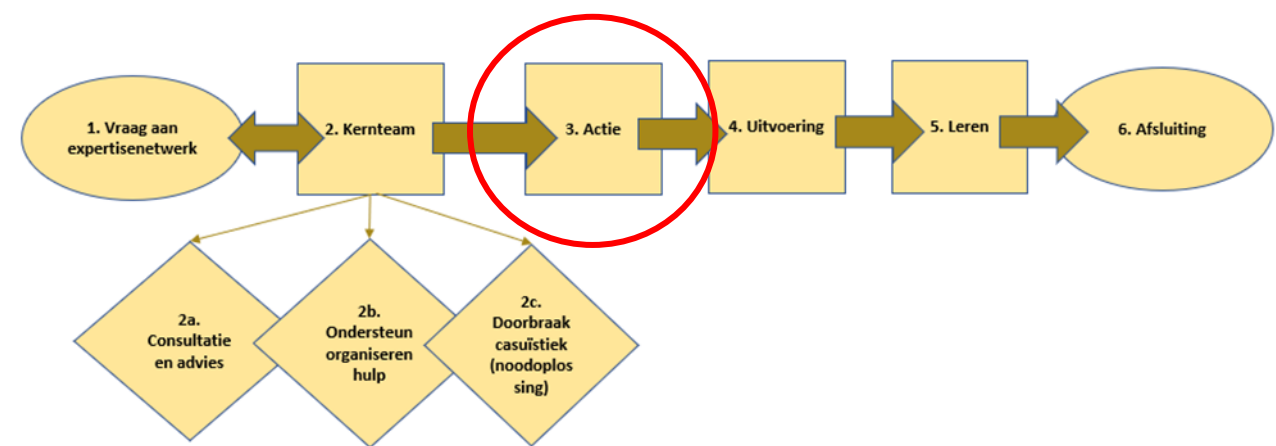
Nadere uitwerking in werkgroep Flex:

- Hoe flexibiliteit en beschikbaarheid van kernteamleden waarborgen om z.s.m. tot oplossingen te komen?
- Hoe zorgen we voor gezamenlijk verantwoordelijkheid van alle deelnemers om de oplossing uit te voeren?

Nabijheid en écht contact:
De jeugdige laten voelen: "We zien je, er is een plek voor je, je bent geen probleem of pakketje dat we doorschuiven van het ene loket naar de volgende behandelaar".

'Geen gesprek over de jeugdige zonder de jeugdige' is een mooi uitgangspunt, maar we hoeven echt niet bij elk gesprek met deskundigen te zijn en al helemaal niet als toehoorder.

2. Werkproces (4 van 7)



Stap 3: Actie

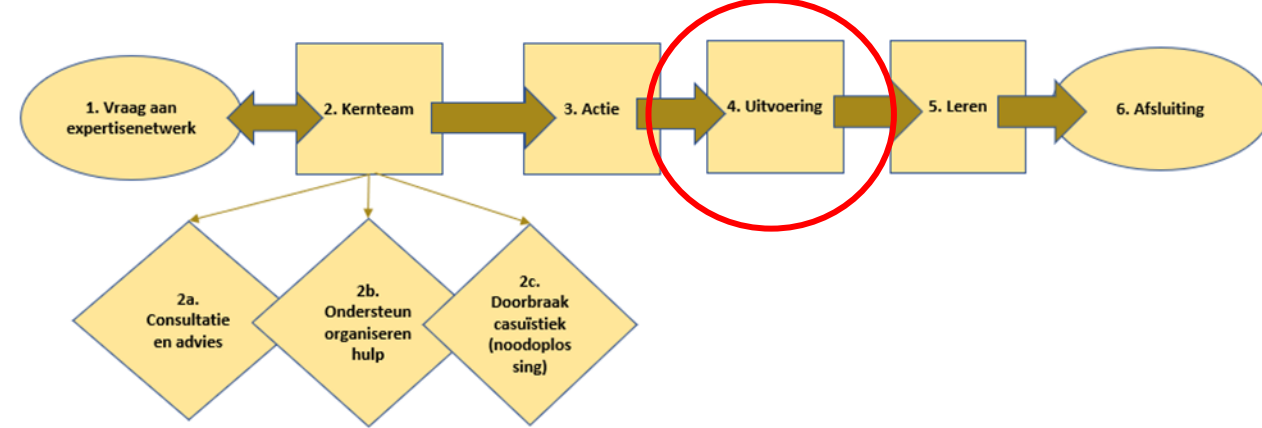
Kernteam heeft beoordeeld welke oplossing nodig is en gaat over tot actie:

- Maakt inschatting van (duur) **inzet** in relatie tot doel van oplossing.
- Zoekt de **juiste expertise(s)** bij de oplossing, die vervolgens direct uitvoerbaar is.
- Maakt **duidelijke afspraken met de uitvoerder(s)** van de oplossing over doel, verwachtingen, procesregie, evaluatie (cliënt- en organisatieniveau), monitoring, gezamenlijk leren, financiering en verantwoording.
- Plant met uitvoerders **evaluatiemomenten**
- Checkt of er een **vaste contactpersoon** is voor het gezin. Als deze er niet is, dan wordt dit binnen 2 weken georganiseerd.
- Weet, wanneer oplossing niet tot stand komt, **tijdig op te schalen** naar de opdrachtgever of bestuurder in de regio/gemeente.
- Stemt **via coördinator regionaal expertteam** af hoe de oplossing past binnen regionale inkoopafspraken.

Uitgangspunten:

- Doen wat goed en nodig is.
- Expertisenetwerk kan **kort en tijdelijk garant staan** voor financiering van de oplossing.
- Alle betrokken partijen zijn **gezamenlijk verantwoordelijk** voor het tot stand brengen en uitvoeren van de oplossing.
- Als een partij niet kan leveren, wordt een **beroep gedaan** op de (intersectorale) partners.

2. Werkproces (5 van 7)

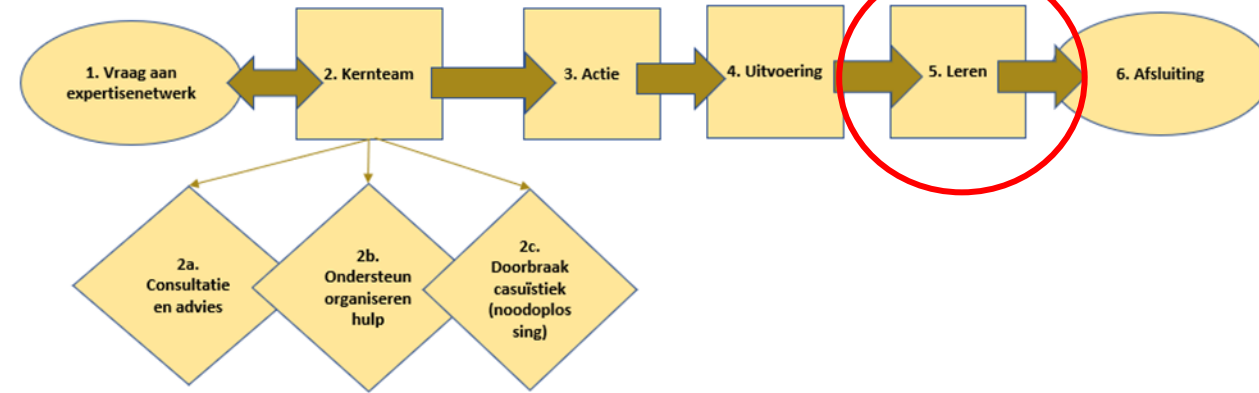


Stap 4: Uitvoering

Eén of meer experts voeren de oplossing uit.

- De **expert(s)** zijn **verantwoordelijk voor de uitvoering** van de oplossing.
- De expert(s) adviseert, ondersteunt of zorgt voor passende hulp of voor een doorbraak/noodoplossing (regelt dit of verleent zelf hulp).
- De uitvoerend expert **meldt direct bij kernteam** als de uitvoering niet goed verloopt.
- Er kan sprake zijn van intersectorale samenwerking. Het uitgangspunt is dat iedere sector **eigenaar** is van zijn **deel van de uitvoering**. De eigenaar kan ondersteuning vragen bij partners. Dit betekent dat je als eigenaar **aanspreekbaar bent** op het leveren of elders realiseren van de gevraagde zorg.

2. Werkproces (6 van 7)

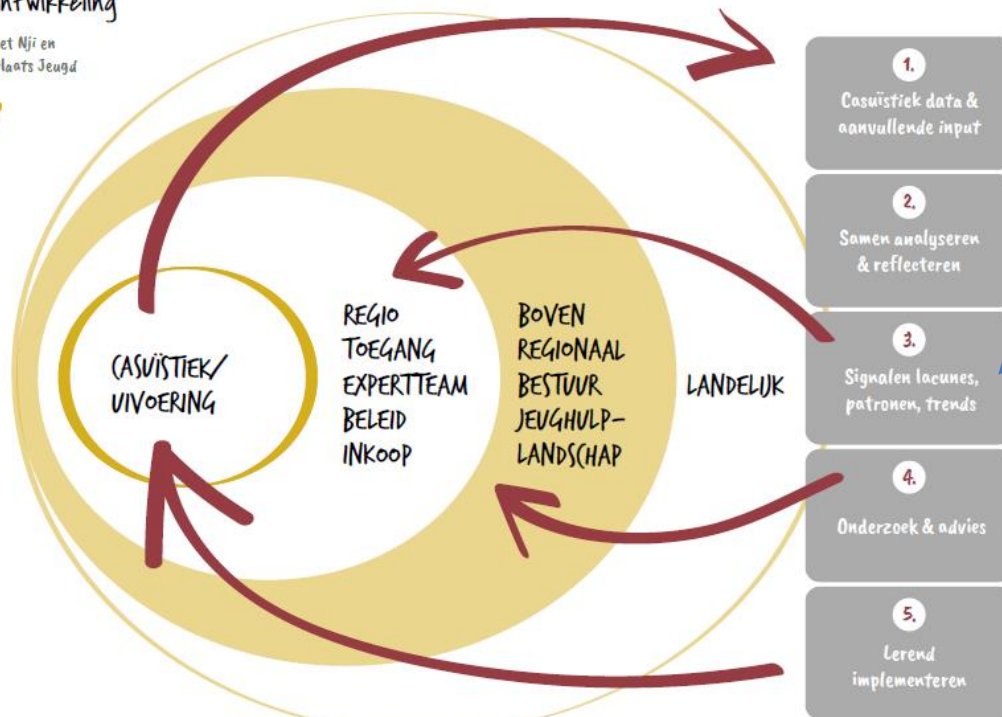


Stap 5: Leren

- Het **bovenregionaal leren en ontwikkelen** is een belangrijke functie van het expertisenetwerk en heeft als doel het **jeugdhulplandschap te verbeteren**.
- We gebruiken **alle casuïstiek** die BEN behandelt om **van te leren en te verbeteren**. Uitgangspunt is dat alle betrokken partijen deelnemen aan het leren en verbeteren.

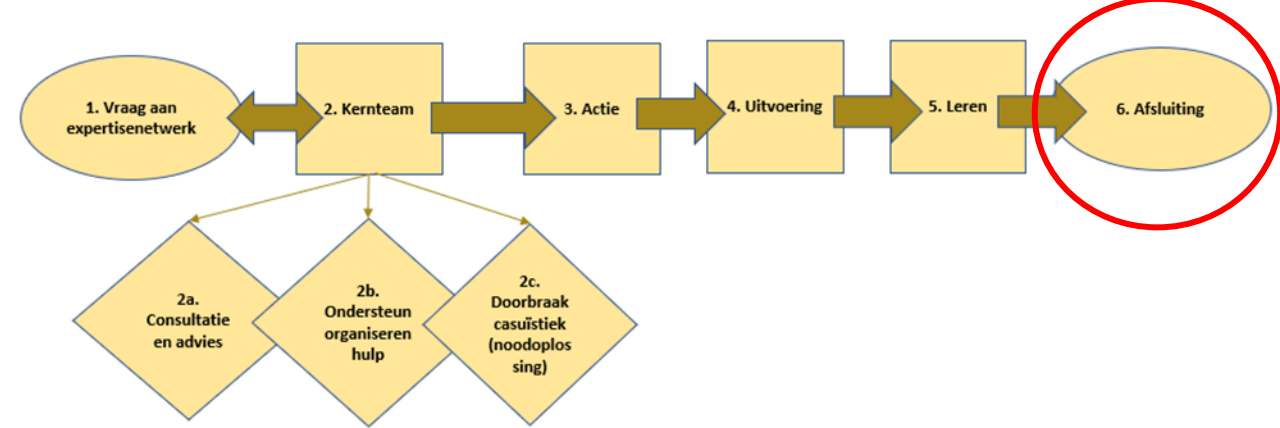
Proces in ontwikkeling

In samenwerking met Nij en
Academische werkplaats Jeugd



- Bij **Stap 3** worden **afspraken** gemaakt over het **leren van casuïstiek** met de betrokken partijen.
- Op dia 20 staat meer informatie beschreven over leren en monitoring. Het uitgangspunt is de **leercyclus** die hiernaast is afgebeeld.

2. Werkproces (7 van 7)



Stap 6: Afsluiting

Voordat het expertisenetwerk afsluit, checkt het kernteam:

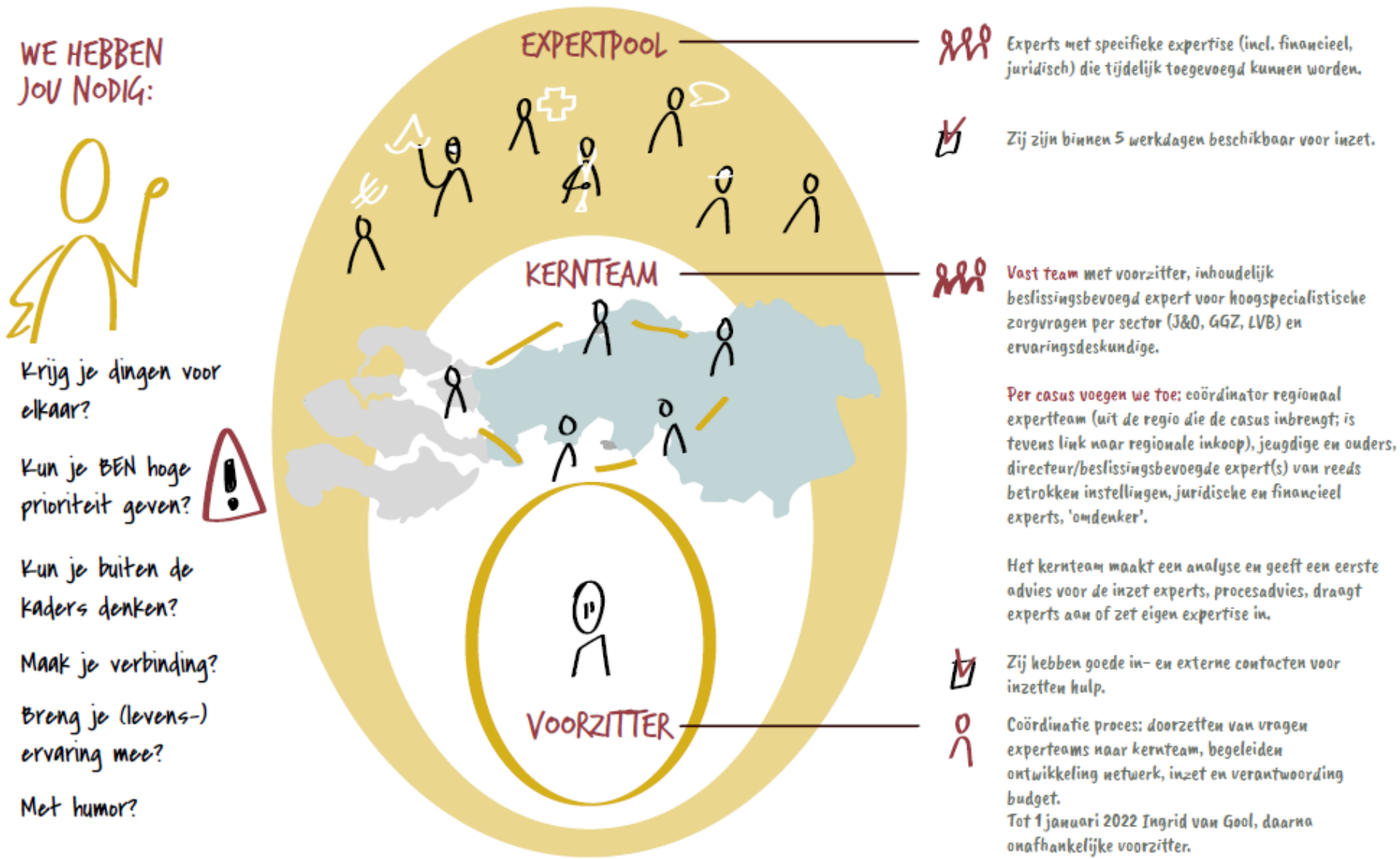
- Zijn voor ouders en jeugdige de **vervolgstappen** duidelijk?
- Is er een **duurzame oplossing** gevonden?
- Is er een **vaste contactpersoon** voor de jeugdige en ouders?
- Is duidelijk wie **(casus/proces)regie** heeft vanuit de reguliere zorg en/of lokale toegang/wijkteam?
- Zijn de gegevens voor **monitoring** (t.b.v. basisset landelijke indicatoren) aangeleverd?
- Zijn de gegevens voor het **leren** aangeleverd? Dit betreft documentatie over de behaalde resultaten die afgesproken zijn in het netwerk: wat is ingezet en wat is het effect hiervan, wat zijn de knelpunten en de werkzame elementen, wat hebben alle betrokken geleerd?

3. Kernteam

4. Expertpool

BEN INRICHTING NETWERK

CONCEPT



3. Kernteam (1 van 2)



Taken Kernteam

- Beoordeelt welke **oplossing** nodig is en wat het doel hiervan is
- Maakt een inschatting van de **benodigde inzet** voor de oplossing
- Vindt de **juiste expert(s)** bij de oplossing of zet eigen expertise(s) in
- Stuurt op een oplossing die **direct uitvoerbaar** is
- Maakt **werkafspraken** met de uitvoerder(s) van de oplossing
- **Schaalt tijdig op** naar de opdrachtgever of bestuurder in de regio/gemeente als oplossing niet tot stand komt
- Draagt bij aan **monitoring en leren**
- Draagt bij aan een **duurzame oplossing** en stemt via coördinator regionaal expertteam af hoe de oplossing past binnen regionale inkoopafspraken
- Checkt of er een **vast contactpersoon** is voor het gezin

Het kernteam wordt nog samengesteld, maar bestaat uit een vast team van de volgende functionarissen:

- Onafhankelijk voorzitter (tot 1-1-2022 is dit de projectleider)
- Inhoudelijke beslissingsbevoegde expert uit sectoren die hoog specialistische zorgvragen oppakken en crisisverantwoordelijken zijn (J&O, GGZ, LVB)
- Ervaringsdeskundige

Per casus worden daaraan toegevoegd (indien van toepassing):

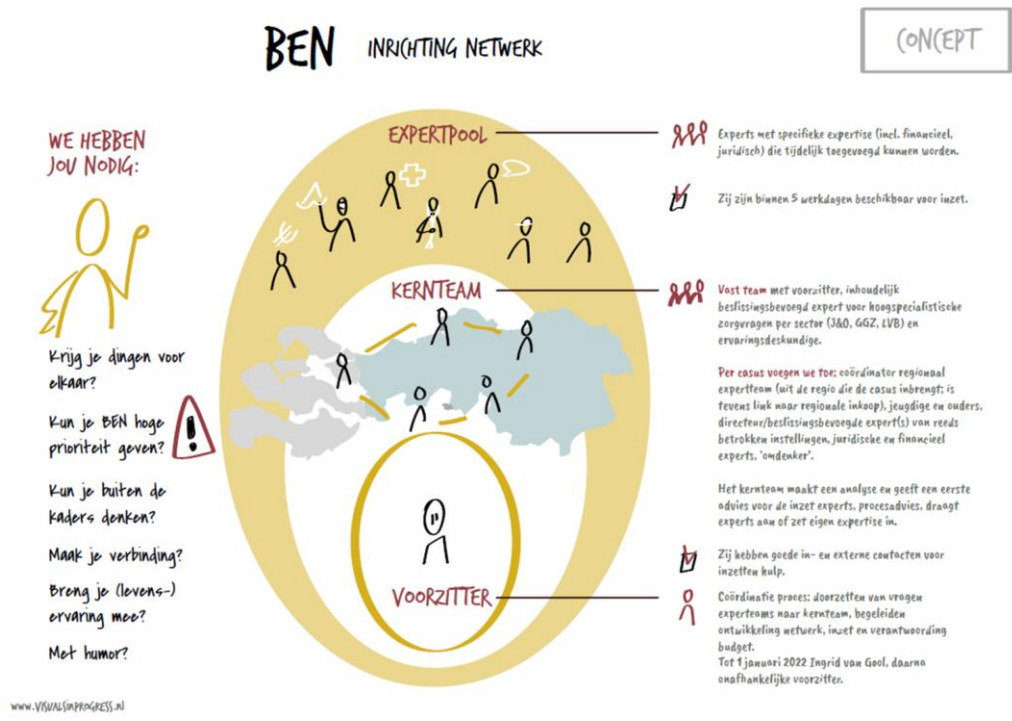
- Aan ouders en jeugdigen wordt gevraagd hoe zij deel willen nemen
- Directeur/beslissingsbevoegde expert(s) van reeds betrokken instellingen
- Coördinator regionaal expertteam (uit de regio die de casus inbrengt; is tevens link naar regionale inkoop)
- Juridische en financiële expertise
- ‘Omdenker’

3. Kernteam (2 van 2)



Werving en selectie

- Op basis van een profielbeschrijving (zie o.a. persoonskenmerken in de afbeelding) worden kernteamleden door de projectteamleden vanuit aanbiedersperspectief (J&O, GGZ, LVB) voorgedragen.
- Er wordt een vacature gesteld voor de onafhankelijk voorzitter en de selectie van de voorzitter gebeurt door een vertegenwoordiging van het projectteam.



4. Expertpool



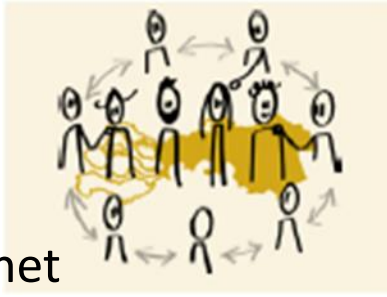
De expertpool

- Wordt nog samengesteld, maar bestaat uit **inhoudelijke deskundigen** m.b.t. **hoog complexe zorgvragen**, die ingezet worden voor **tijdelijke ondersteuning in situatie van gezin of professional**.
- Kan vooralsnog **via het kernteam** ingezet worden.
- **Financiering** op basis van werkelijk ingezette uren. We stellen i.s.m. gemeente Eindhoven **concrete samenwerkingsafspraken** met de desbetreffende expert vast.

Werving

- Op basis van een profielbeschrijving (zie afbeelding dia 14) worden experts **voorgedragen door de aanbieders, coördinatoren van de regionale expertteams** en **ervaringsdeskundige** van het projectteam.
- Het projectteam maakt op basis van de voordrachten een **Excel-overzicht met contactgegevens en specifieke expertise**.
- **Ontbreekt** specifieke expertise of moet expertise meer regionaal beschikbaar zijn, dan vragen we bepaalde aanbieders om dit in te zetten of zoeken naar de ontbrekende experts in het land.

5. Taken en verantwoordelijkheden expertisenetwerk



Duidelijkheid over de **taken** (wat **doet** het netwerk) en **verantwoordelijkheden** (wat **moet** het netwerk) ondersteunt de samenwerking in het expertisenetwerk.

Het expertisenetwerk vervult **3 functies**:

1. Consultatie & Advies
2. Ondersteunen bij het organiseren van passende hulp
3. Leren & verbeteren

In de bijlagen (dia 22 en 23) is een overzicht opgenomen van deze 3 functies met bijbehorende taken en verantwoordelijkheden. Deze beschrijving vormt de basis om tot nadere **samenwerkingsafspraken** te komen met de kernteamleden en experts en om tot een **samenwerkingsovereenkomst** Expertisenetwerk Jeugd te komen.

In deze overeenkomst worden de volgende onderwerpen beschreven: *governance, afspraken over intersectorale samenwerking, gezamenlijke verantwoordelijkheid, eigenaarschap, vrijheid om te doen wat goed en nodig is, facilitering (tijd en ruimte), financiering (wijze/vorm vergoeding) en bekostiging.*

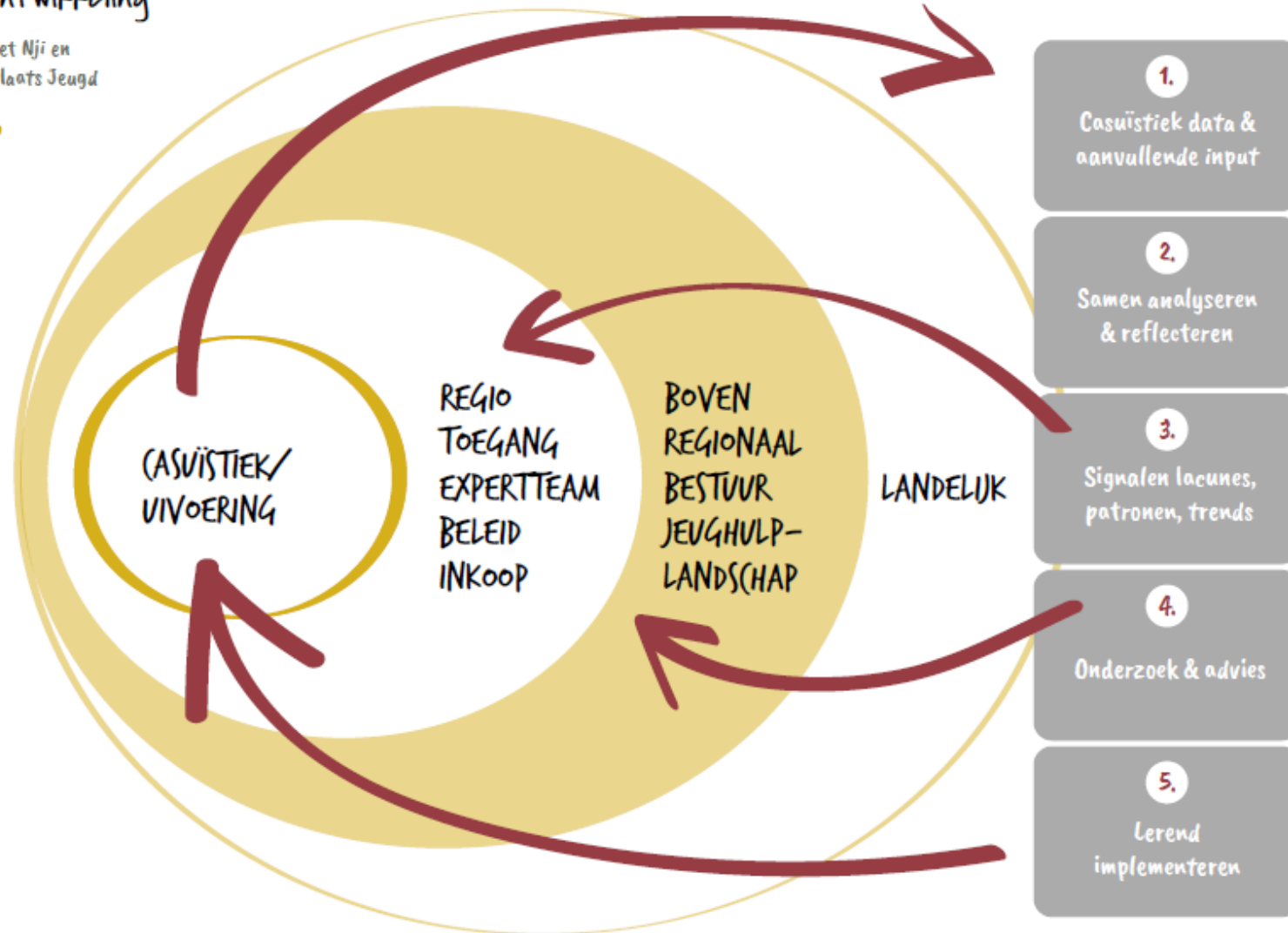
6. Monitoring en leren (1 van 2)

BEN MONITORING & LEREN

CONCEPT

Proces in ontwikkeling

In samenwerking met Nji en
Academische werkplaats Jeugd



6. Monitoring en leren (2 van 2)



Toelichting op dia 19

Landelijk werken we samen met de zeven expertisenetwerken op het gebied van: **Monitoring, leren** en communicatie. In Brabant/Zeeland werken we samen met het Nji, academische werkplaats Jeugd en OZJ wachttijden om de **leercyclus** (zie afbeelding) verder te ontwikkelen:

1. We beginnen de leercyclus klein door te starten met **casuïstiek** van de regionale expertteams en van het expertisenetwerk. Daarbij maken we gebruik van de [basisset indicatoren landelijke monitoring jeugdhulp expertteams/-netwerk](#). Daarnaast werken we met aanvullende data vanuit de **initiatieven** en **leerpilots** die door het expertisenetwerk worden ondersteund.
2. Het expertisenetwerk **analyseert** de beschikbare data en **reflecteert** hierop met diverse functionarissen (bestuurders, managers, professionals) van de betrokken partijen en ervaringsdeskundigen. Wetenschappelijke, praktijk- en ervaringskennis komen samen.
3. Op basis van de analyse en reflectie brengt het expertisenetwerk **signalen, lacunes, patronen en trends in kaart**. We **bundelen, verrijken en delen de kennis** die hieruit voorkomt. Op basis daarvan **jagen** we **doorontwikkeling** van het jeugdhulplandschap **aan** door relevante punten te bespreken met de betrokken **bestuurders**, die vervolgens de **verbeterpunten agenderen** in de regio's om tot duurzame oplossingen te komen.
4. De bestuurders geven opdrachten tot **verbeteringen en doorontwikkeling** m.b.v. **onderzoek en adviesopdrachten**.
5. De **resultaten en geleerde lessen** die uit de bovengenoemde leercycli komen, worden teruggebracht naar de **praktijk** en **lerend geïmplementeerd**. Hierna wordt weer opnieuw data verzameld.

7. Volgende stappen



In dit rapport staan de contouren voor het **Functionerend netwerk** (Fase 1, stap 3) beschreven. De **uitvoering** hiervan vindt **tot eind 2021** plaats.

Concreet betekent dit:

- Werven en formeren van kernteam (sept. 2021)
- Werven en overzicht expertpool (continu vanaf sept 2021)
- Werven van een onafhankelijke voorzitter van het kernteam (okt. 2021)
- Ondersteunen van 5 initiatieven t.b.v. geconstateerde bovenregionale lacunes (vanaf 1 juli tot eind 2022)
- Concretiseren van de samenwerkingsafspraken met betrokken partijen (okt. 2021)
- Informatiebijeenkomsten expertisenetwerk (26 aug., 30 aug., 31 aug. en 14 sept.)
- Kernteam operationeel (okt. 2021)
- Projectplan fase 2 Implementatie (aug.- nov. 2021)

Bijlage 1 Taken en verantwoordelijkheden (1 van 2)

Taken, verantwoordelijkheden en bevoegdheden expertisenetwerk Jeugd Brabant/Zeeland		
Nr	Taken	Verantwoordelijkheden
1.	Consulteren en adviseren	Verantwoordelijk om tot passende oplossingen te komen voor gezinnen en jongeren met complexe en meervoudige problemen door (hoog specialistische) kennis en expertise te ontsluiten in alle fasen van het hulpverleningsproces: van het maken van een integrale diagnose tot en met situaties waarin de hulp en/of begeleiding dreigt vast te lopen. Deze functie vervult het expertisenetwerk in aanvulling op de kennis en expertise die al beschikbaar is voor het veld (bv. bij regionale expertteams of bij behandelaren bij (specialistische) jeugdhulpaanbieders). Daarbij het geven van consultatie en advies over: zorginhoud (bv. wat is nodig in de behandeling, begeleiding, verblijf), organisatie van de jeugdhulp (bv. hoe realiseer ik passende zorg) of op het duurzaam kunnen inzetten van professionals (bv. hoe zorg ik dat mijn collega's en ik het volhouden). Het expertisenetwerk biedt consultatie en geeft advies aan het regionale expertteam of professional . Zij bespreken het advies met het gezin en jeugdige. Het expertisenetwerk zoekt hierbij naar commitment met de betrokken partijen.
2.	Ondersteunen bij het organiseren van hulp	Verantwoordelijk voor het tijdelijk ondersteunen bij een passende oplossing door het toevoegen van expertise of het organiseren van hulp, begeleiding en ondersteuning die nodig is voor het gezin en jongeren met complexe en meervoudige problematiek. De best passende oplossing wordt intersectoraal, bovenregionaal en in samenhang ingezet. De organisaties en professionals blijven verantwoordelijk voor de uitvoering van het resultaat (inzet experts en maatwerkoplossing). ²
2a.	Toevoegen van expertise	Verantwoordelijk voor het tijdelijk toevoegen van kennis en expertise die beschikbaar is uit een pool van experts voor consultatie en advies, en voor hulp, begeleiding en ondersteuning aan het gezin of professionals.
2b.	Maatwerk mogelijk maken	Verantwoordelijk voor het mogelijk maken van maatwerkoplossingen voor jongeren voor wie zeer moeilijk een passende oplossing is te vinden. Het uitgangspunt is dat de betrokken partijen in gezamenlijkheid tot een oplossing en aanpak komen , waardoor er automatisch draagvlak is voor de uitvoering . Bij bezwaren wordt er gezocht naar een alternatief . Betrokkenen gaan niet uit elkaar tot er een oplossing is. De betrokkenen committeren zich aan de gezamenlijk ontwikkelde maatwerkoplossing .

Bijlage 1 Taken en verantwoordelijkheden (2 van 2)

Taken, verantwoordelijkheden en bevoegdheden expertisenetwerk Jeugd Brabant/Zeeland		
Nr	Taken	Verantwoordelijkheden
3.	Leren en verbeteren	<p>Verantwoordelijk voor een slagvaardig en lerend netwerk met een samenwerking geënt op vertrouwen, eigenaarschap, innovativiteit en continuïteit om tot passende oplossingen te komen, expertise in de regio te vergroten en te voorkomen dat zorgvragen complexer worden. Het organiseren van een bovenregionaal lerend proces om gezamenlijk te leren, te ontwikkelen en het jeugdhulplandschap te verbeteren, daarbij aanvullend op hetgeen in de jeugdhulpregio's reeds aanwezig is.</p> <p>Het vergroten van kennis en expertise over gezinnen en jongeren met complexe, meervoudige en weinig voorkomende problematiek en aanjagen dat dit steeds beter ingebed raakt in de regio's. Het expertisenetwerk faciliteert hiervoor het bundelen, verkrijgen en delen van kennis, genereert en benut daarbij wetenschappelijke kennis om werkzame elementen in te kunnen zetten, knelpunten en lacunes te signaleren, te analyseren en te adresseren met stimulans tot verbetering. Naast kennisontwikkeling ook de ontwikkeling van vaardigheden stimuleren m.b.t. hoogcomplexe vraagstukken door het initiëren van trainingen, intervisies, thema/leerbijeenkomsten, workshops en lezingen.</p> <p>Tevens het organiseren van doorbraken in casuïstiek om te voorkomen dat kinderen (verder) in de knel komen, omdat er geen passende hulp voor handen is en voor kennisontwikkeling door systematisch en methodisch te leren van deze casuïstiek en vanuit de eerste twee genoemde taken van het expertisenetwerk. Het geleerde terugkoppelen aan de regionale/landelijk politiek, kennis in het netwerk delen en uitwisseling mogelijk maken om gezamenlijk kennis en expertise op te bouwen om tot passende antwoorden te kunnen komen voor complexe, meervoudige problematiek van jongeren en het gezin.</p>