

Besteding rijksmiddelen Bovenregionaal Expertisenetwerk Jeugd 2.0

Datum : 4 februari 2021

Inhoud

1. Inleiding.....	1
2. Begroting.....	1
3. Toekenning en besteding rijksmiddelen.....	2
3.1 Bovenregionale hulp t.b.v. leemtes/witte vlekken.....	3
3.2 Invoegen van expertise	5
3.3 Aanjagen en leren van doorbraken.....	6
Bijlage 1 Format indiening aanvraag voor initiatief bovenregionale hulp t.b.v. leemtes/witte vlekken	9

1. Inleiding

Om te ondersteunen bij een passende oplossing voor (gezinnen met) kinderen en jongeren tot 23 jaar met *complexe en meervoudige, weinig voorkomende problematiek*, die nu vastlopen in de zorg en niet de juiste hulp krijgen, zijn rijksmiddelen beschikbaar gesteld om een bovenregionaal expertisenetwerk Jeugd Brabant/Zeeland te organiseren. De beschikbaar gestelde financiële middelen kunnen op verschillende manieren ingezet worden. In deze notitie wordt dit verder uitgewerkt.

Het expertisenetwerk heeft drie functies:

1. Consultatie en advies
2. Ondersteunen van organiseren van hulp (incl. het signaleren van en adviseren op hiaten in het zorglandschap)
3. Kennis en ontwikkeling

Het landsdeel Brabant en Zeeland bestaat uit zes jeugdhulpregio's, die samen een expertisenetwerk gaan vormen. Voor de realisatie hiervan is een bedrag beschikbaar van **€ 1.445.000**. Dit bedrag is opgebouwd uit een vaste bekostiging (€ 625.000 per regio) en een flexibel deel (€ 820.000), dat is gebaseerd op het aantal jongeren tot 23 jaar in dit landsdeel: 728.741. Structurele middelen zijn vanaf 1 april 2021 beschikbaar en bedragen € 1.9 miljoen. Het bedrag wordt uitgekeerd aan de gemeente Eindhoven als coördinerende gemeente. De wethouder van gemeente Eindhoven, Renate Richters is gemandateerd door de stuurgroep op 7 januari 2021 om de rijksmiddelen te kunnen besteden.

2. Begroting

De onderstaande begroting is op hoofdlijnen opgesteld. Dit geeft ruimte om bij te kunnen stellen tijdens de uitvoering van het project (fase 1). De regio wil de middelen zorgvuldig en op passende wijze inzetten. Daarvoor wordt in fase 1 de tijd genomen om het netwerk in te richten en onderzocht hoe de middelen op een zorgvuldige manier ingezet kunnen worden voor kwalitatieve hulp.

Begroting Expertisenetwerk Jeugd Brabant/Zeeland (fase 1 < 1 april 2021)	
Inrichten netwerkorganisatie	
Projectkosten	€ 115.000
Inrichting en uitvoering drie functies	
Consultatie, advies en ondersteunen bij het organiseren van hulp	€ 1.200.000
Kennisfunctie	€ 130.000
Totaal	€ 1.445.000

Alle genoemde bedragen zijn inclusief BTW.

3. Toekenning en besteding rijksmiddelen

In het projectplan 'Bovenregionaal Expertisenetwerk Brabant Zeeland' staat beschreven hoe het functionerend bovenregionaal expertisenetwerk tot stand komt. In dit voorstel wordt een nadere uitwerking beschreven van de toekenning en besteding van de rijksmiddelen m.b.t. de functies van het expertisenetwerk (dus niet over de inrichting van de netwerkorganisatie).

Hierbij wordt uitgegaan van dat:

- De gemeenten verantwoordelijk zijn voor het beschikbaar stellen van alle vormen van jeugdhulp.
- De jeugdregio's verantwoordelijkheid zijn om regionale expertteams in te zetten, waarmee elk kind snel passende hulp krijgt, ongeacht de complexiteit van de zorgvraag en wachtlijsten bij aanbieders.

Om tot een goede inzet van de beschikbare middelen te komen, zijn 'spelregels' nodig. De beschikbare middelen t.b.v. de inrichting en uitvoering van de drie functies worden op de volgende manieren ingezet:

1. Gericht op een of meer functies van het expertisenetwerk: **Bovenregionale hulp t.b.v. lacunes.** Zie § 3.1.
2. Functie 1 en 2: **Invoegen van expertise.** Zie § 3.2.
3. Functie 3: **Aanjagen en leren van doorbraken.** Zie § 3.3.

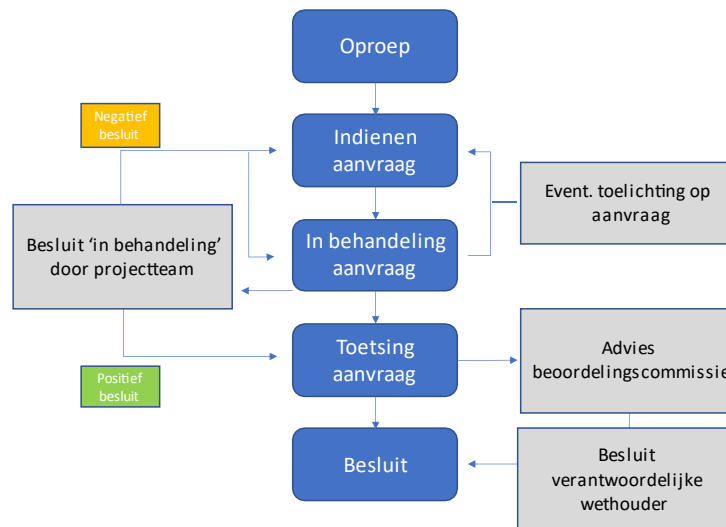
Dit document "Besteding rijksmiddelen Bovenregionaal Expertisenetwerk Jeugd 2.0" gaat over de werkwijze van toetsing en toekenning van beschikbare middelen van Bovenregionale hulp t.b.v. leemtes/witte vlekken en over het leren van doorbraken in casuïstiek.

In een volgende notitie 3.0 wordt het onderdeel 2. Invoegen van expertise verder beschreven.

Ieder onderdeel heeft een eigen werkwijze, zodat flexibel en zorgvuldig bijgedragen kan worden aan passende hulp voor gezinnen en jongeren met complexe, meervoudige en weinig voorkomende problematiek in Brabant en Zeeland.



3.1 Bovenregionale hulp t.b.v. leemtes/witte vlekken



Oproep

De oproep wordt verspreid via de projectteamleden en kan van daaruit verder verspreid worden.

Indienen aanvraag initiatief bovenregionale hulp t.b.v. lacunes

Wat en door wie kan aangevraagd worden?

Alle initiatieven, die een *tijdelijk beroep* doen op de beschikbare middelen van het bovenregionale expertisenetwerk en bijdragen aan een bovenregionale oplossing voor lacunes, en aan de ontwikkeling en implementatie van een of meer van de drie functies van het expertisenetwerk.

Bij de initiatieven wordt rekening gehouden met de regionale transformatiedoelen en infrastructuur van de zes jeugdhulpregio's oftewel het moet aansluiten bij de regionale visies en wat er al aanwezig is in de regio's of het moet daarop aanvullend zijn en/of een bovenregionale leemte opvullen (zie Rapport 'rode draden').

Voorwaarden aanvraag

Om tot een goede verdeling van middelen te komen, wordt gekozen om de initiatieven die bijdragen aan de ontwikkeling en implementatie van het bovenregionaal expertisenetwerk Jeugd te beoordelen op *relevantie en kwaliteit*.

Daarbij wordt uitgegaan van de volgende **uitgangspunten**:

- **Proportionaliteit:** Er dient een redelijke verhouding te zijn tussen de in te zetten middelen en het te realiseren doel. Het dient bij te dragen aan oplossingen voor (gezinnen met) kinderen en jongeren met zeer complexe en meervoudige problematiek en aan het bovenregionale belang.
- **Subsidiariteit:** Het dient een van de beste manieren te zijn om de beschikbare middelen in te zetten om tot resultaten van het expertisenetwerk te komen (als er andere middelen voor handen zijn of er andere manieren te bedenken zijn, moeten deze eerst ingezet worden).
- **Gelijkheid:** Iedere regio dient een gelijke kans te hebben op de beschikbare middelen.

- **Doeltreffend:** De inzet van beschikbare middelen dient bij te dragen aan de te realiseren doelstellingen van het expertisenetwerk en de implementatie van de drie functies van het expertisenetwerk.
- **Doelmatig:** De middelen dienen optimaal ingezet te worden en moeten bijdragen aan hiaten in de passend hulp op bovenregionaal niveau. Hierbij dient onderscheid gemaakt te worden tussen hiaten die voortkomen uit wachtlijstproblematiek of inkoop en hiaten op bovenregionaal niveau, die een bepaalde specifieke doelgroep of thema betreffen. Initiatieven die alleen gericht zijn op het verminderen van wachtlijsten worden niet gehonoreerd.

Relevantiecriteria

Bij **relevantie** gaat het om *het doel en de doelgroep* van het initiatief. Het moet bijdragen aan het oplossen van **bovenregionale lacunes** (zie Rapport 'rode draden') **in het jeugdhulplandschap** van Brabant/Zeeland voor (gezinnen met) kinderen en jongeren tot 23 jaar met *complexe en meervoudige, weinig voorkomende problematiek*, die nu vastlopen in de zorg en niet de juiste hulp krijgen. Daarnaast draagt het initiatief bij aan de ontwikkeling en implementatie van de drie functies van het bovenregionaal expertisenetwerk en wordt in samenwerking met andere partijen uitgevoerd te worden

Bij het initiatief wordt ook aandacht besteed aan (meer dan een van) de onderstaande punten:

- Overstijgend en in samenhang met andere domeinen (bv. WMO, WLz, onderwijs, forensisch, doorstroom en passende vervolghulp na bv. gesloten jeugdhulp)
- Participatie ervaringsdeskundigen en cliënten
- Verbinding met de vertrouwde omgeving en netwerk
- Ondersteunend bij het bieden van perspectief aan (gezinnen met) kinderen en jongeren met complexe en meervoudige problematiek
- Ondersteunend aan ingezette trajecten, zoals 'de beweging naar 0'¹, passende jeugdhulp voor kinderen met een jeugdbeschermingsmaatregel
- Ondersteunend aan betekenisgeving en herstelgerichte hulp.

Kwaliteitscriteria

Bij **kwaliteit** gaat het om *het doel en de haalbaarheid* van het initiatief. Hierbij zijn de volgende onderwerpen van belang:

- **Probleemstelling:** Welk probleem, welk knelpunt of welke lacune lossen we op met dit initiatief? (Beschrijf ook de context, zodat we geleerde lessen in vergelijkbare situaties kunnen toepassen.)
- **Resultaat:** Wat levert het initiatief op voor:
 - (gezinnen met) zéér kwetsbare kinderen en jongeren tot 23 jaar met complexe en meervoudige, weinig voorkomende problematiek die nu vastlopen in de zorg en niet de juiste hulp krijgen. En/of:
 - Lacunes in hulp en kennis of obstakels in het proces om tot passende hulp te komen.
- **(Project)organisatie:** Wie leiden het initiatief? Wie is contactpersoon?
- **Plan van aanpak:** Uitwerking van het initiatief en hoe het resultaat behaald wordt: aanpak op hoofdlijnen, planning, samenwerking met relevante experts en vertegenwoordiging van de (gezinnen met) jeugdigen. Daarnaast: resultaten meten, proces van leren en kennis delen, borging initiatief.
- **Randvoorwaarden, risico's en beheersmaatregelen**

¹ Dit wil zeggen 0 uithuisplaatsingen, suicides, gesloten plaatsingen, door plaatsingen.

- **Begroting:** Wat zijn de gespecificeerde ontwikkel- en uitvoeringskosten van het initiatief? Welke gedeelte van de kosten is gedekt? Waar wordt een bijdrage voor gevraagd?

Indienen aanvraag

Aanvragen kunnen van **3 maart tot 1 april** ingediend worden bij Ingrid van Gool, Projectleider Bovenregionaal Expertisenetwerk Jeugd Brabant/Zeeland via i.van.gool@rosrobuust.nl. Vragen kunnen tevens aan haar gesteld worden via haar emailadres of telefoonnummer: 06 82161492 (niet aanwezig van 5 febr. - 2 maart). Als bijlage is een format opgenomen, dat als hulpmiddel kan dienen om een aanvraag in te dienen.

In behandeling nemen aanvraag

De projectleider laat de betrokken beleidsmedewerker uit de jeugdhulpregio weten dat het initiatief is ingediend en bespreekt de binnengekomen initiatieven met leden van het projectteam van het bovenregionaal expertisenetwerk. Zo nodig wordt door een projectlid contact opgenomen met de initiatiefnemer(s) voor nadere toelichting op het initiatief. De projectleider besluit op basis van bovengenoemde *relevantiecriteria en uitgangspunten* of de aanvraag *in behandeling* wordt genomen. Mocht de aanvraag niet in behandeling genomen worden, dan wordt de initiatiefnemer hier met argumentatie over geïnformeerd.

Toetsing aanvraag

Als de aanvraag in behandeling wordt genomen, wordt het initiatief *kwalitatief en financieel* getoetst. Er wordt een beoordelingscommissie van inhoudelijke experts, ervaringsdeskundigen en financiële experts samengesteld om de initiatieven te toetsen op *de kwaliteitscriteria en de uitgangspunten*. Deze experts zijn niet betrokken bij het initiatief. Zij krijgen voor hun toetsing een vergoeding. De begroting wordt financieel en aan de gemeentelijke kaders getoetst door een financieel expert en/of inkoper van de betrokken gemeenten.

De inzet van middelen vanuit het bovenregionale expertisenetwerk is altijd in overleg met de direct betrokken gemeente(n). Dit is van belang i.v.m. de continuïteit van het initiatief en de (regionale) contractering. Van de gemeenten vraagt dit om mandaat en een route om maatwerkoplossingen te contracteren en te financieren inclusief niet-zorg oplossingen (doorbraak budget), aangezien zij hier een eindverantwoordelijkheid in hebben.

De beoordelingscommissie heeft een voorzitter, die het proces begeleid en bewaakt. De commissie geeft een advies aan de wethouder van gemeente Eindhoven. Het kan zijn dat er dan nog aanvullend vragen gesteld worden. Voordat er besluitvorming plaatsvindt, zijn de initiatieven getoetst op relevantie, kwaliteit en financieel.

Besluit

Na een positieve advisering op *relevantie* door de projectgroep en op *kwaliteit en financieel* door de beoordelingscommissie, neemt de door de stuurgroep gemandateerde wethouder van gemeente Eindhoven een besluit over een financiële bijdrage aan het initiatief. Deze wordt schriftelijk vastgelegd en gecommuniceerd.

3.2 Invoegen van expertise

Dit onderdeel wordt in notitie 3.0 verder beschreven. Op basis van inspiratiesessies met de afzonderlijke klankbordgroepen (Aanbieders: GGZ, J&O en LVB; Ambtelijk; Ervaringsdeskundigen en Regionale expertteams) en een gezamenlijke ontwikkelsessie wordt besloten hoe de tijdelijke inzet van expertise wordt georganiseerd.

Duidelijk is al dat de toeleiding naar de tijdelijke inzet van expertise *via de regionale expertteams* verloopt. Uitzonderingen hierop worden nog geformuleerd. Om de toeleiding via de regionale expertteams goed te laten verlopen, is aandacht gevraagd voor de doorontwikkeling van deze teams.

3.3 Aanjagen en leren van doorbraken

Leren van doorbraken in casuïstiek is gericht op functie 3. kennis en ontwikkeling van het expertisenetwerk: een lerend proces organiseren waardoor kennis en expertise over jeugdigen met complexe, meervoudige problematiek steeds beter ingebed raakt in de jeugdhulpregio's. Ook de twee andere functies van het expertisenetwerk, namelijk consultatie en advies en het ondersteunen bij het organiseren van hulp (bv. veel voorkomende signalen en knelpunten) worden onderdeel van de leerproces.

De kennis- en ontwikkelingsfunctie van het expertisenetwerk wordt gebouwd op de casuïstiek die door het expertisenetwerk 'wordt gezien', dus 'dicht op de casuïstiek'. Hiervoor kunnen doorbraakmiddelen ingezet worden ter voorkoming dat kinderen/jongeren (verder) in de knel komen, omdat er geen passende hulp voor handen is.

Excellentie van zorg wordt niet bepaald door de individuele expertise van de hulpverlener, maar de collectieve expertise en vaardigheden van alle betrokkenen (Scheepers, 2019).

Waarom leren van casuïstiek?

Leren van casuïstiek biedt de mogelijkheid om te leren van de ervaringskennis van ouders, kinderen en jeugdigen en van de praktijkkennis van professionals (Flyvberg, 2011). Dit is nodig om kennis op te bouwen en om passende antwoorden te formuleren op hulpvragen van kinderen en gezinnen in complexe situaties.

De kennis uit de verschillende bronnen (cliënten, professionals en wetenschap) samen vormt de kern van onze kennis over wat werkt en over hoe het werkt voor dit kind, in dit gezin, in deze situatie. Het gaat daarbij primair om het verbeteren van de uitkomsten voor gezinnen, kinderen en jongeren. De kennis uit het leren van casuïstiek draagt bij aan de evidence-based practice, om op die manier betere en meer passende hulp te kunnen bieden (Nji, 2020)².

Naast het ontwikkelen van kennis m.b.v. casuïstiek, is ook het verder ontwikkelen van vaardigheden belangrijk (bv. motiverende gesprekstechnieken, hanteren van overdracht – tegenoverdracht, integratief vermogen). Dit wordt ook meegenomen in de leer- en ontwikkelingsfunctie van het netwerk.

Hoe leren van casuïstiek?

Iedereen die betrokken is bij de hulp aan ouders en jongeren kan het initiatief nemen om samen met andere betrokkenen te leren van casuïstiek. Er zijn veel verschillende manieren. Zo wordt in sommige casuïstiekonderzoeken de gehele levensloop van een gezin gereconstrueerd, terwijl in andere gevallen alleen een bepaald deel van de levensloop of een specifieke gebeurtenis wordt gereconstrueerd. Bij sommige varianten kijken de betrokkenen vervolgens gezamenlijk naar bevorderende of belemmerende factoren, die bijgedragen hebben aan een gebeurtenis of aan (een deel van) de levensloop. Daarnaast zijn er casuïstiekonderzoeken die zich richten op het direct bijsturen van het hulpverleningsproces in een lopend traject, terwijl andere casuïstiekonderzoeken zich richten op het verbeteren van toekomstige hulp voor een bepaalde doelgroep.

² <https://www.nji.nl/nl/Download-NJi/Publicatie-NJi/Leren-van-casuïstiek.pdf>



In alle gevallen is de **visie om te leren van casuïstiek belangrijker** dan een specifieke methode. Het is een middel om te leren en om te verbeteren, waarbij het van belang is om te kijken welke patronen/dynamiek en werkzame elementen casus-overstijgend zichtbaar worden. Een voorbeeld van methoden waarbij leren van casuïstiek centraal staat is Ketenbreed Leren. Dit is een methode om patronen te ontdekken t.b.v. het Stroomop inzetten van passende hulp en daarmee het terugdringen van intensieve specialistische jeugdhulp (Nji, 2020).

Zoals eerder benoemd, zijn er veel verschillende manieren om te leren van casuïstiek. I.s.m. Academische werkplaats Jeugd wordt de kennis- en leercyclus ingericht. Hierbij wordt gebruikt gemaakt van verschillende methodieken van leren (bv. moreel beraad) en reeds beschikbare (landelijke en regionale) kennis en ervaringen op dit gebied. Daarnaast wordt de casuïstiek benut voor en door de wetenschap.

Uitgangspunten

- Zo weinig mogelijk financiële middelen wordt aan individuele casuïstiek besteed. Indien dit toch nodig is omdat 'een kind klem komt te zitten', is dit een tijdelijke financiering voor die delen die niet voor handen zijn.
- Beweging op gang brengen om meer ruimte te krijgen voor ontwikkeling en gezamenlijk te leren van casuïstiek om de jeugdhulp te verbeteren.
- Leren van en inzicht verkrijgen in patronen, dynamieken, lacunes, belemmeringen en werkzame elementen voor passende oplossingen.
- Het wegnemen van belemmeringen om de maatwerkoplossing te organiseren die professionals samen met het kind en gezin hebben uitgewerkt.
- Samen leren en ontwikkelen op het gebied van samenwerking, vakmanschap, nieuwe vormen van behandeling en duurzame oplossingen haalbaar maken, ook financieel en juridisch.
- Bijdragen aan het verbeteren en verbinden van wat er al georganiseerd is in de regio.
- Het versterken, het vergroten en verbinden van aanwezige kennis en expertise.
- Bijdragen aan tijdig signaleren en het voorkomen van het verergeren van problematiek.
- Het bovenregionaal expertisenetwerk fungeert als een netwerkorganisatie en is bedoeld om tot constructieve bovenregionale en intersectorale samenwerking te komen t.b.v. jeugdigen met weinig voorkomende complexe en meervoudige problematiek.

Werkwijze

1. Het regionaal expertteam ontvangt een vraag waarbij er geen passende oplossing voor de complexe casuïstiek aanwezig is. Indien het expertteam niet tot een oplossing **met de verschillende partijen** kan komen, schakelt zij (tijdig) het team Oppakken en Leren van Complexe Casuïstiek (tOLCC van Ondersteuningsteam Zorg voor de Jeugd) in. Dit team denkt in 2021 nog mee over oplossingsrichtingen en ondersteunt bij de oplossing en stopt op 1 januari 2021.
2. Indien het expertteam i.s.m. tOLCC en (betrokken) partijen het niet lukt om de passende oplossing uit te voeren, melden ze dit bij de projectleider van het expertisenetwerk. Zij geven daarbij informatie over:
 - **Wat is reeds onderzocht en ingezet?**
 - **Wat is de best passende oplossing?**
 - **Welke belemmering is er om die oplossing uit te voeren?**
 - **Wat zijn de risico's voor het kind/gezin als de oplossing niet snel tot stand komt?**
 - **Wat is er nu concreet nodig om het op te lossen?**
 - **Waarom valt dit buiten de gecontracteerde financiering?**



3. De projectleider vraagt op basis van de verkregen informatie om de gemandateerde wethouder van gemeente Eindhoven een **besluit te nemen** over toekennen van middelen om een doorbraak in casuïstiek te forceren. Besluitvorming vindt plaats door toetsing op de bedoeling van het leren van doorbraken in casuïstiek.
4. De financiering en de rechtmatigheid van toekenning geschiedt zonder subsidieregeling of aparte inkoopprocedure. Het is de bedoeling om snel te kunnen handelen om doorbraken in urgente situaties te bereiken.
5. Indien besloten wordt om bij te dragen in de oplossing vanuit het expertisenetwerk worden afspraken gemaakt over onder **welke voorwaarden de financiering** wordt toegekend. Hierbij worden afspraken gemaakt over :
 - Plannen gesprek met betreffende gemeente/regio/aanbieder(s) over: het probleem, waarom zij dit niet konden oplossen, waarom gemeenten dit niet financierden, wat zij allen hieraan gaan doen om te voorkomen dat het nog een keer gebeurt, wat de gemeente/regio/aanbieder hieruit meeneemt?
 - De betrokkenen werken **verplicht mee aan het leren en analyseren van casuïstiek**.
 - Eventueel kunnen nog andere voorwaarden gesteld worden.NB. Er is geen verplichting tot terugbetalen, wel om probleem aan te pakken en te voorkomen en mee te werken aan het leren van casuïstiek.
6. Als er casuïstiek gefinancierd wordt, dan wordt dit **achteraf in projectteam besproken** om er van te leren.
7. **Periodiek evalueren en bijstellen:** I.s.m. de Academische Werkplaats Jeugd wordt de kennis- en ontwikkelingsfunctie ingericht, wordt geleerd van de casuïstiek en bijgedragen aan kennisopbouw. Waar nodig wordt het proces en werkwijze bijgesteld.



Bijlage 1 Format indiening aanvraag voor initiatief bovenregionale hulp t.b.v. leemtes/witte vlekken

Dit format kan een hulpmiddel zijn bij het indienen van een aanvraag voor een initiatief t.b.v. het bovenregionaal expertisenetwerk Jeugd.

Aanvraag middelen t.b.v. bovenregionaal expertisenetwerk Jeugd Brabant/Zeeland
Naam initiatief:
Initiatiefnemer(s):
Datum:
Probleemstelling Welk probleem, welk knelpunt of welke lacune lossen we op met dit initiatief? (Beschrijf ook de context, zodat we geleerde lessen in vergelijkbare situaties kunnen toepassen.)
Resultaat Wat levert het initiatief op voor: <ul style="list-style-type: none">• (gezinnen met) zéér kwetsbare kinderen en jongeren tot 23 jaar met complexe en meervoudige, weinig voorkomende problematiek die nu vastlopen in de zorg en niet de juiste hulp krijgen. En/of:• Lacunes in hulp en kennis of obstakels in het proces om tot passende hulp te komen.
(Project)organisatie Wie leiden het initiatief? Wie is contactpersoon?
Plan van aanpak Uitwerking van het initiatief en hoe het resultaat behaald wordt: aanpak op hoofdlijnen, planning, samenwerking met relevante experts en vertegenwoordiging van de (gezinnen met) jeugdigen. Daarnaast: resultaten meten, proces van leren en kennis delen, borging initiatief.
Randvoorwaarden, risico's en beheersmaatregelen
Begroting Wat zijn de gespecificeerde ontwikkel- en uitvoeringskosten van het initiatief? Welke gedeelte van de kosten is gedekt? Waar wordt een bijdrage voor gevraagd?

