



Projectplan

Bovenregionaal Expertisenetwerk Jeugd Brabant/Zeeland



Ambtelijk vastgesteld op d.d. 26 november 2020

Advisering aanbieders- en cliëntenperspectief d.d. 9 december 2020



Ontwikkeling Bovenregionaal Expertisenetwerk Jeugd Brabant | Zeeland

ZEELAND | WEST-BRABANT WEST | WEST-BRABANT OOST | HART VAN BRABANT | NOORDOOST BRABANT | ZUIDOOST BRABANT

Inhoud

| | |
|--|----|
| 1. Inleiding | 3 |
| 2. Doelstelling, doelgroep, drie functies en uitgangspunten | 4 |
| 2.1 Doelstelling korte en lange termijn..... | 4 |
| 2.2 Doelgroep..... | 5 |
| 2.3 Drie functies..... | 5 |
| 2.4 Uitgangspunten expertisenetwerk..... | 6 |
| 3. Resultaat | 6 |
| 4. Projectorganisatie | 7 |
| 4.1 Projectstructuur | 7 |
| 4.2 Taken en verantwoordelijkheden..... | 7 |
| 4.3 Overlegstructuur..... | 10 |
| 5. Projectaanpak | 11 |
| 6. Randvoorwaarden, risico's en beheersmaatregelen | 12 |
| 7. Communicatie | 14 |
| 8. Begroting | 15 |
| Bijlage 1 Implementatie drie functies | 16 |

1. Inleiding

In heel Nederland wachten (gezinnen met) kinderen en jongeren tot 23 jaar té lang op passende jeugdzorg. Dat kan komen doordat de best passende instelling of behandelaar geen plaats heeft. Doordat de hulp die nodig is niet bestaat. Doordat het niet lukt de juiste hulp te organiseren (in de eigen regio). Doordat niemand precies weet welke hulp het best helpt. Of doordat de problemen tijdens het wachten verergerd of veranderd zijn, waardoor een vrijgekomen behandelplek niet meer past en iemand opnieuw achter in een andere rij moet aansluiten. Doordat in het voorafgaande proces problematiek te laat of onvoldoende is gesignaleerd.

We spreken hier over zéér kwetsbare kinderen en jongeren tot 23 jaar met *complexe en meervoudige, weinig voorkomende problematiek* die nu vastlopen in de zorg en niet de juiste hulp krijgen. Het gaat bijvoorbeeld om jonge meisjes met een eetstoornis in combinatie met autisme en/of een niet of te laat erkend trauma. Of om meisjes met ernstige dwangstoornissen en/of een tic. Om jongens aan het begin van de middelbare school met ongeremd gedrag in combinatie met agressie. Of om jongens aan het eind van de middelbare school met een licht verstandelijke beperking in combinatie met bijvoorbeeld autisme (Andersson Elffers Felix, 2020).

Deze kinderen en jongeren kunnen niet wachten of wachten te lang. De impact van de problemen op henzelf én op hun omgeving is vaak enorm. Als passende hulp uitblijft, raken kinderen, jongeren en hun ouders en verzorgers de wanhoop voorbij. Ze voelen zich niet gezien, niet gehoord en niet serieus genomen. Machteloos moeten ze toezien hoe de problemen steeds groter worden, tot de situatie onhoudbaar wordt.

Het is een situatie die je niemand toewenst.

Het is een situatie die we willen en moeten uitbannen.

Om voortaan te voorkomen dat kinderen en jongeren tussen wal en schip raken, heeft minister De Jonge van Volksgezondheid, Welzijn en Sport (VWS) acht grote gemeenten aangewezen om een zogenoemd Bovenregionaal Expertisecentrum Jeugd te realiseren. Het initiatief voor de inrichting van deze expertisecentra komt voort uit een amendement van GroenLinks-kamerlid Westerveld bij de bespreking van de Miljoenennota in de Tweede Kamer in 2019.

De gemeente Eindhoven is aangezocht om dit voor Brabant en Zeeland te coördineren en ontvangt hiervoor structureel geld. Het wordt in dit landsdeel **bovenregionaal expertisenetwerk** genoemd. Een *netwerk* kan slagvaardig en flexibel opereren, op de plek en in de mate waarin dat nodig is. Het sluit aan bij de bestaande samenwerkingsverbanden (zoals het regionale expertteam, regieteams, casuïstiek overleggen en expertisetafels).

Het landsdeel Brabant/Zeeland bestaat uit zes jeugdhulpregio's:

- Zeeland
- West-Brabant West
- West-Brabant Oost
- Hart van Brabant
- Noordoost Brabant
- Zuidoost Brabant

Waar gaat dit projectplan over?

Dit projectplan gaat over **het ontwikkelproces** van het Bovenregionaal Expertisenetwerk Jeugd Brabant/Zeeland. Ons doel is dat er per 1 april 2021 een **functionerend expertisenetwerk** is. In de periode tot 1 april onderzoeken we wie deel gaan uitmaken van het expertisenetwerk, wat de rol en verantwoordelijkheid van het expertisenetwerk wordt, wat de positie van het netwerk wordt, welke

functie de deelnemers vervullen, waar het netwerk wél van is en waarvan niet, hoe en met wie (en welke samenwerkingsverbanden) het netwerk gaat samenwerken en op welke manier en onder welke voorwaarden de deelnemers binnen het expertisenetwerk willen samenwerken. Dit noemen we **fase 1**.

In **fase 2** gaat het expertisenetwerk echt aan het werk in de zes jeugdhulpregio's. Hoe dat plan eruit ziet, wordt helder gemaakt tijdens fase 1. Het resultaat zal in ieder geval zijn dat er voor alle (gezinnen met) kinderen en jongeren met zeer specialistische, zware en complexe problemen passende hulp georganiseerd wordt. Na deze fase wordt het netwerk ingebed in het zorglandschap. Aangezien het een lerend netwerk is, blijft het netwerk zich daarna continu ontwikkelen.

Noot: een projectplan is nog geen inhoudelijke invulling

In dit projectplan staan de uitgangspunten voor het organiseren van een expertisenetwerk. Het is een document dat een instrumenteel kader biedt voor het uitvoeren van de gemeenschappelijke opdracht. Onderdeel van het projectplan is een activiteitenplanning. Deze is als bijlage toegevoegd. Dit is een levend document dat wekelijks geactualiseerd wordt.

De opdracht komt tot leven in de praktijk, samen met de betrokken partijen. Dáár is de ruimte voor visie, ambities, en concrete doelen – de manier waarop we het expertisenetwerk samen met alle betrokken partijen gaan invullen en de manier waarop we denken en doen vanuit het belang van (gezinnen met) kinderen en jongeren met zéér specialistische en complexe problemen.

2. Doelstelling, doelgroep, drie functies en uitgangspunten

2.1 Doelstelling korte en lange termijn

Doelstellingen zoals geformuleerd in de informatiebrief aan bestuurders dd. augustus 2020, aangevuld door de ambtelijke werkgroep op 12 nov jl. Tijdens fase 1 worden ambities en doelstellingen van het expertisenetwerk verder aangescherpt met de betrokken partijen.

Doel: Bovenregionaal Expertisenetwerk Jeugd moet zorgen voor een passende oplossing.

Korte termijn

Zorgen voor een passende oplossing voor (gezinnen met) kinderen en jongeren tot 23 jaar (m.u.v. jongeren en jongvolwassenen die al gebruik maken van de Jeugdwet) met *complexe en meervoudige, weinig voorkomende problematiek* die nu vastlopen in de zorg en/of niet de juiste hulp krijgen. Dat wil zeggen: de beschikbaar gestelde financiële middelen inzetten om een doorbraak te organiseren waar het bieden van passende hulp aan een jeugdige stroef verloopt of niet lukt. Daarnaast: direct starten met leren van deze casuïstiek en gebruik maken van de kennis die aanwezig is. Wat stond het organiseren van de best passende hulp in de weg? En hoe is het tóch gelukt?

Lange termijn

- Het expertisenetwerk draagt bij aan keten breed leren, verbeterde behandelingen en de beschikbaarheid van passende hulp, zodat de zorgvraag van een jongere niet nodeloos complexer wordt door het uitblijven van passende hulp.
- Het keten breed leren draagt bij aan het vergroten van de expertise in de regio's om de juiste zorg op de juiste plaats te kunnen realiseren. Dit in verbinding met het sociaal netwerk van het gezin en andere betrokken partijen in de omgeving van het gezin, uitgaande van het bouwen aan een ondersteuningsstructuur met minimale inzet van professionele hulp.

- Het expertisenetwerk adviseert en ondersteunt professionals in de verdere ontwikkeling van kennis en vakmanschap, onderlinge samenwerking en het delen en leren van ervaringen. Dat moet bijvoorbeeld leiden tot het voorkomen van verergering van problematiek, nieuwe vormen van samenwerking tussen instellingen en behandelaars en de ontwikkeling van nieuwe, creatieve vormen van behandeling, zodat de juiste hulp in de eigen omgeving van het gezin en jongeren ingezet kan worden.
- Het is ook een taak van het expertisenetwerk om de doorontwikkeling van het zorglandschap te ondersteunen. Dit kan bijvoorbeeld door gesignaleerde verbeterpunten en ontwikkelde oplossingen in andere regio's of elders in het land in de eigen regio te vertalen naar (domein overstijgende) oplossingen die lokaal passend zijn.

2.2 Doelgroep

(Gezinnen met) kinderen en jongeren tot 23 jaar (m.u.v. jongeren en jongvolwassenen die al gebruik maken van de Jeugdwet) met *complexe en meervoudige, weinig voorkomende problematiek* die nu vastlopen in de zorg en niet de juiste hulp krijgen.

De doelgroep valt niet exact te beschrijven, omdat bij elke inkadering jongeren voor wie het moeilijk is om een passende oplossing te vinden, buiten de boot vallen.

Voorbeelden van de doelgroep zijn:

- Meisjes vanaf de middelbare schoolleeftijd met een combinatie van suïcidaliteit, depressie, zelfbeschadiging, trauma, eetproblemen, autisme en/of een bedreigde persoonlijkheidsontwikkeling.
- Jongens van 8 tot 14 jaar met autisme, trauma, agressiviteit en vaker een lagere intelligentie.
- Jongens en meisjes vanaf 17 jaar, vaak in Jeugdzorg Plus, met Autisme Spectrum Stoornis, agressiviteit, verslaving en een disharmonisch intelligentieprofiel.

Na de inventarisatiefase wordt de beschrijving van de doelgroep voor het bovenregionaal expertisenetwerk verder aangescherpt.

2.3 Drie functies

Het expertisenetwerk heeft drie functies. Deze functies zijn er op gericht om passende oplossingen te organiseren met en voor gezinnen en jongeren met complexe en meervoudige problematiek.

In het bovenregionaal expertisenetwerk worden in ieder geval drie functies geborgd:

- Consultatie en advies
- Ondersteunen bij het organiseren van hulp
- Kennis en ontwikkeling

Bij het bieden van een passende oplossing voor het gezin en jongeren met meervoudige en complexe problematiek, is het belangrijk dat dit verbinding staat met de vertrouwde omgeving en netwerk. Het vraagt om goed georganiseerde integrale hulp, die (nu en of in de toekomst) geborgd kan worden in de betreffende regio.

De meerwaarde van het expertisenetwerk is dat zij de drie functies met elkaar verbindt en de in het veld aanwezige kennis en expertise met elkaar kan verbinden en vergroten. Dit vraagt dat aan het expertisenetwerk verschillende jeugdhulpaanbieders, wijkteams, expertteams, ervaringsdeskundigen, gemeenten en andere organisaties worden verbonden die gezamenlijk functioneren als een netwerk.

In bijlage 1 is een eerste aanzet gegeven van de implementatie van de drie functies met de bijhorende activiteiten, die vervolgens zijn uitgewerkt in de activiteitenplanning. Met betrokken partijen wordt verder invulling gegeven aan het expertisenetwerk en de drie functies.

2.4 Uitgangspunten expertisenetwerk

Uitgangspunten zoals opgenomen in de informatiebrief aan bestuurders dd. augustus 2020, aangevuld door de ambtelijke werkgroep op 12 nov jl. Tijdens fase 1 worden ambities, doelstellingen en uitgangspunten van het expertisenetwerk verder aangescherpt met de betrokken partijen.

Uitgangspunten voor de inrichting van het Bovenregionaal Expertisenetwerk Jeugd:

- Alle jongeren waarbij het niet lukt om bij reguliere zorg of door het regionale expertteam een passende oplossing te vinden, worden geholpen door het expertisenetwerk.
- Het werkkterrein van het expertisenetwerk omvat gespecialiseerde hulp voor jongeren met weinig voorkomende ernstige (psychiatrische of anderszins) complexe problematiek.
- Vanuit het expertisenetwerk worden minimaal drie functies ondersteund: 1) advies & consultatie, 2) het organiseren van hulp, 3) het ontwikkelen van kennis.
- Het expertisenetwerk draagt bij aan de transformatiedoelen die bijna alle regio's in Brabant en Zeeland hebben geformuleerd, zoals het verminderen en verkorten van verblijf en het verbeteren van ambulante hulp aan jeugdigen met complexe problematiek - en hun gezinnen.
- Het expertisenetwerk stemt in samenwerking met de regio's (gemeenten en aanbieders) af op de regionale visies en de wensen van de verschillende aangesloten regio's, maar is bij voorkeur bovenregionaal efficiënt en slagvaardig ingericht.
- Het expertisenetwerk ondersteunt bij het organiseren van passende hulp voor die gezinnen en jongeren, waar de regionale teams niet uitkomen of die de regio's niet beschikbaar hebben vanwege de complexiteit. Het expertisenetwerk richt zich op de gemene deler van de regio's. Daarbij is aandacht voor verbinding met de eigen omgeving en netwerk, het direct goed inzetten (First time Right) van passende hulp, het bieden van perspectief en zo nodig ondersteuning op juridisch en financieel gebied.
- Het expertisenetwerk signaleert (met behulp van andere partners o.a. onderwijs) de witte vlekken in het zorglandschap voor gezinnen en jongeren met complexe problematiek en maakt de regio's bewust van knelpunten en risico's hiervan om doorontwikkeling van het zorglandschap aan te jagen. Bij witte vlekken op bovenregionaal niveau ondersteunt het expertisenetwerk bij het invullen hiervan door bijvoorbeeld vroeg signalering en tijdig inzetten van juiste expertise in het proces te stimuleren, regio's overstijgende passende (eventueel nieuw te ontwikkelen) voorzieningen te stimuleren.
- Het expertisenetwerk streeft naar een 'beweging naar 0', dat wil zeggen 0 uithuisplaatsingen, suïcides, gesloten plaatsingen, door plaatsingen.
- Het expertisenetwerk streeft naar domein overstijgende arrangementen vanuit aanbieders van jeugdhulp, LVB en GGZ en integraal met hulp uit andere wetgeving.
- Het expertisenetwerk is een lerend netwerk, waarbij geborgd wordt dat opgedane kennis wordt gedeeld en dat dit bijdraagt aan (maatwerk)oplossingen in de regio.
- Het expertisenetwerk werkt onder de conditie dat er **in principe** geen extra bedden bijkomen.
- Het expertisenetwerk krijgt de mogelijkheid om een koppeling te realiseren met (regionale) Academische Werkplaatsen Jeugd Tilburg in het kader van kennisuitwisseling en kennisopbouw.

3. Resultaat

De opdracht is om in Brabant en Zeeland samen met de zes jeugdhulpregio's een passend zorglandschap te bouwen door bestaande netwerken, waaronder de regionale expertteams, met elkaar te verbinden en nieuwe wegen aan te leggen om veranderingen succesvol in gang te zetten.

Het resultaat is dat op 1 april 2021 een **functionerend netwerk** is georganiseerd. Dit houdt in dat de betrokken partijen hebben afgesproken dat ze willen samenwerken en onder welke voorwaarden. Dit wordt fase 1 genoemd.

In de 2^e fase is het expertisenetwerk volledig ingericht en geborgd in de zes jeugdhulpregio's. De drie functies – consultatie & advies, organiseren van hulp, kennisontwikkeling – zijn daarin geborgd. Het resultaat is dat alle jongeren, waarbij het niet lukt om bij de reguliere zorg of door het regionale expertteam een passende oplossing te vinden, worden geholpen met passende zorg. Hiaten en knelpunten worden inzichtelijk gemaakt door het expertisenetwerk en besproken met de regio's.

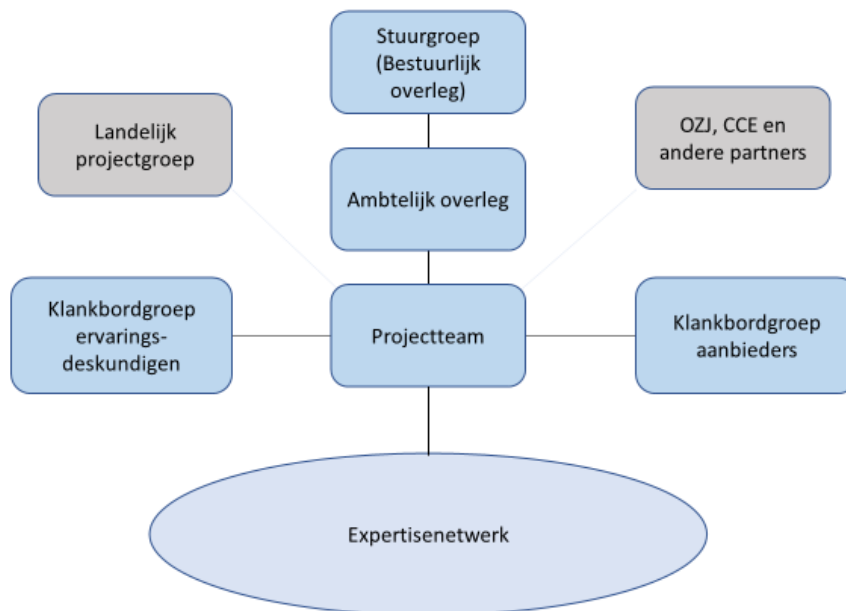
De 2^e fase heeft een looptijd van april tot oktober 2021. De structurele middelen voor het expertisenetwerk, die door het ministerie van VWS beschikbaar worden gesteld, worden vanaf 2021 ingezet.

Dit projectplan is gericht op fase 1: het inrichten van een functionerend netwerk. Het plan voor fase 2 wordt tijdens de eerste fase uitgewerkt.

4. Projectorganisatie

4.1 Projectstructuur

Om het resultaat te kunnen realiseren wordt een projectorganisatie ingericht. De projectstructuur is weergegeven in afbeelding 1.



Afbeelding 1 Projectstructuur Bovenregionaal Expertisenetwerk Brabant Zeeland

4.2 Taken en verantwoordelijkheden

Onderstaand zijn de belangrijkste taken en verantwoordelijkheden van de projectorganisatie aangegeven.

Opdrachtgever/bestuurlijk voorzitter stuurgroep

Wie : Renate Richters, wethouder gemeente Eindhoven

Wat :

- Vaststellen opdrachtformulering voor project
- Aanstellen, beoordelen en ontheffen uit functie projectleider
- Vaststellen projectplan fase 1
- Bespreken voortgang met ambtelijk voorzitter kernteam en projectleider
- Communiceren over voortgang en resultaten van het project (in Actieplan Communicatie wordt gespecificeerd wie wat naar wie communiceert)
- Vaststellen van het voorstel voor toekenning en besteding van rijksmiddelen

Bestuurders/ stuurgroep

Wie : West-Brabant West: Koos Krook (gemeente Steenberghe)
 West-Brabant Oost : Robin van der Helm (gemeente Oosterhout) en Jürgen Vissers (gemeente Drimmelen)
 Hart van Brabant : Marcelle Hendrickx (gemeente Tilburg)
 Noordoost Brabant: Maruška Lestrade-Brouwer (gemeente Boxtel)
 Zeeland : Jack Werkman (gemeente Sluis)

Wat :

- Kennisname over inrichting en ontwikkeling Bovenregionaal Expertisenetwerk Jeugd Brabant/Zeeland
- Ambassadeur in Brabant/Zeeland m.b.t. het expertisenetwerk Jeugd
- Vaststellen projectplan fase 1
- Besluiten over toekenning en besteding van beschikbare rijksmiddelen
- Bespreken en organiseren van bestuurlijke doorzettingskracht
- Borging van bovenregionale samenwerking en afspraken (o.a. wat doen bij wachtlijsten en spanning tussen voorrang door tussenkomst expertisenetwerk versus verdringing wachtende op wachtlijst? Hoe omgaan met beschikbare financiële middelen voor het expertisenetwerk?)
- Inrichting bestuurlijke besluitvorming en advisering over vraagstukken die om een bovenregionale oplossing vragen, maar lokale/regionale besluitvorming of collegebesluiten betreft

Ambtelijk overleg

Wie : Ambtelijk voorzitter, ambtelijke vertegenwoordigers van de jeugdhulpregio's en projectleider

Wat :

- Voorbereiden van instemming stakeholders projectplan fase 1
- Ambassadeur in Brabant/Zeeland m.b.t. het expertisenetwerk Jeugd
- Voorbereiden bestuurlijk overleg
- Voorbereiden van college besluiten
- Voorbereiden uitwerking toekenning en besteding rijksmiddelen
- Communiceren over voortgang en resultaten van het project

Projectleider

Wie : Ingrid van Gool, programmanager Robuust Maatwerk

Wat :

- Opstellen projectplan en activiteitenplanning
- Organiseren van bovenregionaal ambtelijk en bestuurlijk overleg
- Organiseren dat het bestuur in de regio's voldoende op hoogte is en instemt met het projectplan fase 1
- Bespreken voortgang met opdrachtgever, bestuurders en projectteam

- Organiseren dat de inrichting en ontwikkeling van het expertisenetwerk samen met zorgaanbieders, vertegenwoordiging van inwoners/cliënten en andere betrokken gebeurt.
- Creëren van helderheid over de rollen van de regionale expertiseteams, gemeenten en zorgaanbieders bij het expertisenetwerk
- Bijdragen aan de totstandkoming van een functionerend netwerk
- Meewerken aan een voorstel voor de besteding van de rijksmiddelen
- Voorbereiden collegebesluiten in afstemming met het projectteam
- Leggen van verbinding met de landelijke projectleider
- Delen van kennis met de jeugdhulpregio's in Brabant en Zeeland en de zeven projectleiders uit andere provincies
- Ophalen van 'best practices' en deze vertalen naar de context van Brabant en Zeeland
- Aansluiten bij wat er binnen de jeugdhulpregio's als is bedacht en nodig wordt geacht
- Op het moment dat er prangende punten in een regio spelen, dan weet de projectleider deze met voorrang op de juiste plek te agenderen
- Rapporteren over voortgang en resultaten van het project aan de opdrachtgever
- Communiceren over voortgang en resultaten van het project

Projectteam

Wie : Projectleider, ambtelijke vertegenwoordiger per regio, communicatieadviseur, vertegenwoordiging vanuit aanbieders- en clientperspectief en regionale expertteams

Wat :

- Voorbereiden van instemming met projectplan fase 1
- Bewaken van voortgang en bijsturen indien nodig
- Nemen van besluiten t.b.v. voortgang, planning en uitvoering van het project
- Voorbereiden van rapportages ter bespreking met de opdrachtgever
- Selecteren en uitnodigen van klankbordgroepleden
- Communiceren over voortgang en resultaten van het project
- Verzamelen van en communiceren over successen

Klankbordgroepen

Wie : De projectleden vanuit aanbieders- en cliëntenperspectief organiseren voor hun achterban klankbordgroepen. Er wordt gestreefd naar een zo breed mogelijke vertegenwoordiging vanuit zorgaanbieders, ervaringsdeskundigen en gezinnen/jongeren

Wat :

- Adviseren over de inrichting en ontwikkeling van het expertisenetwerk en de uitvoering ervan
- Adviseren over inzet van expertise vanuit zorgaanbieders en ervaringsdeskundigen

Expertisenetwerk

Wie : Brede vertegenwoordiging van gemeenten, expertteams, zorgaanbieders en ervaringsdeskundigen, ouders en jongeren, en andere betrokken partijen (zoals OZI, CCE)

Wat :

- Deelnemen aan ontwikkel- en leertafels

Landelijk implementatietraject

Wie : Landelijke projectleider, ambassadeur 'Leren en oppakken van complexe casuïstiek' en 8 regionale projectleiders

Wat :

- Ondersteuning bij de inrichting en implementatie van de drie functies
- Kennisdeling- en ontwikkeling

- Ontwikkeling benchmark expertisenetwerken
- Ontwikkeling van een landelijke kennisfunctie
- De landelijke implementatie van de doorontwikkeling van de regionale expertteams¹

4.3 Overlegstructuur

Binnen de projectorganisatie wordt er gewerkt met een vaste overlegstructuur. De overlegstructuur sluit aan bij de projectstructuur. De volgende overleggen maken hier onderdeel van uit:

1. Bestuurlijk overleg
2. Ambtelijk overleg
3. Overleg opdrachtgever
4. Projectteam overleg
5. Klankbordgroep overleg
6. Expertisenetwerk overleg
7. Landelijk implementatie overleg

1. Bestuurlijk overleg

Wie : Opdrachtgever en wethouders van de zes jeugdhulpregio's

Wanneer : In het eerste jaar: 4 keer per jaar. Tenminste 2 keer per jaar spreken de ambtelijke vertegenwoordigers per regio en bestuurders over de voortgang van het project.

2. Ambtelijk overleg

Wie : Ambtelijk voorzitter en ambtelijke vertegenwoordigers van de jeugdhulpregio's

Wanneer : Tot febr. 2021: iedere 2 weken.

3. Overleg opdrachtgever

Wie : Opdrachtgever, ambtelijk voorzitter en projectleider

Wanneer : 1 keer per 4 weken

4. Projectteam overleg

Wie : Projectteam

Wanneer : Bij start: 2-wekelijks. Daarna indien mogelijk frequentie verlagen.

5. Klankbordgroep overleg

Wie : Vertegenwoordiging van zorgaanbieders en ervaringsdeskundigen

Wanneer : 2 keer tot 1 april 2021

6. Expertisenetwerk overleg

Wie : Vertegenwoordiging gemeenten, expertteams, zorgaanbieders en ervaringsdeskundigen

Wanneer : 1-2 keer tot 1 april 2021

6. Landelijk implementatie overleg

Wie : Landelijke projectleider en 8 regionale projectleiders

Wanneer : nader te bepalen

¹ Momenteel wordt nagedacht over de landelijke doorontwikkeling van de regionale expertteams. Het is belangrijk dat de expertisenetwerken en de regionale expertteams nauw aan elkaar verbonden worden, gezien de afhankelijkheid van elkaar en de inhoudelijke samenhang. Deze trajecten worden aan elkaar verbonden. De landelijke ambassadeur bekijkt vanuit de huidige casuïstiek of de invulling van de expertisenetwerken bijdragen aan de oplossingen van de complexe problematiek van jongeren. Ook wordt bekeken op welke wijze ervaringsdeskundigen worden betrokken bij het implementatietraject.

5. Projectaanpak

Het project is projectmatig opgezet. Hieronder zijn de fasen van het project toegelicht. In de activiteitenplanning wordt de planning gedetailleerder uitgewerkt. De activiteitenplanning van het project is opgenomen als aparte bijlage bij dit projectplan. Het betreft een *dynamische planning*. Dit betekent dat de activiteitenplanning wekelijks wordt geactualiseerd en tijdens het project kunnen activiteiten toegevoegd worden.

1. Inventarisatiefase

Tijdens de inventarisatiefase wordt geïnventariseerd wat stand van zaken is in de jeugdhulpregio's, welke vragen door de expertteams worden behandeld, welke knelpunten (o.a. m.b.t. casus overleggen, samenwerking en flexibiliteit) en leemtes er in het jeugdzorglandschap zijn in Brabant en Zeeland en hoe nu gehandeld wordt bij complexe problematiek.

Tijdens deze fase worden (kennismakings)gesprekken gevoerd, een documentstudie uitgevoerd en indien nodig aanvullende interviews afgenomen. Er wordt informatie opgehaald bij o.a. gemeentelijke vertegenwoordigers en inkopers, Ondersteuningsteam Zorg voor de Jeugd, regioadviseur Oppakken en leren van complexe casuïstiek, landelijke projectleider, regionale expertteams, tOLCC², zorgaanbieders, Gecertificeerde Instellingen en cliëntenvertegenwoordigers. De verzamelde informatie wordt geanalyseerd.

Op basis hiervan kan een schatting gemaakt worden van de aantallen, een beeld geschetst worden van de doelgroep, de knelpunten (waarom ontvangen zij geen zorg, vastlopen, geen vervolg?), de leemtes (regionaal en landelijk bv. hulp voor jongeren met LVB en psychische problematiek) en de zorgbehoeften. Tevens kan een beeld geschetst worden van de behoeften/vraag van de regionale expertteams en hoe zij nu handelen als er casuïstiek is waar extra middelen voor nodig zijn. Dit wordt vastgelegd in een rapportage, die tevens gebruikt kan worden om de regionale ontwikkelagenda te formuleren en de verwachtingen van het expertisenetwerk te managen.

De inventarisatiefase wordt in november 2020 uitgevoerd.

2. Voorbereiding-/inrichtingsfase

Tijdens de voorbereiding-/inrichtingsfase wordt het projectplan en de activiteitenplanning uitgewerkt en vastgesteld door de opdrachtgever. In het projectplan is een uitwerking van de projectorganisatie opgenomen. Na het vaststellen van het projectplan wordt de projectorganisatie ingericht en de communicatie opgestart vanuit het project.

De voorbereiding-/inrichtingsfase wordt in november en december 2020 uitgevoerd.

3. Realisatiefase

In deze fase wordt uitvoering gegeven aan het project, waarbij de implementatie van de drie functies centraal staat. In 5.2. staat een eerste uitwerking van de implementatie van de drie functies en dit is gedetailleerd verwerkt in de activiteitenplanning. In deze fase worden o.a. antwoorden geformuleerd op de volgende vragen:

- Hoe verloopt de bestuurlijke besluitvorming?
- Hoe wordt de bovenregionale samenwerking geborgd?

² Team Oppakken en Leren Complexe Casuïstiek (tOLCC) is tijdelijk ingericht, als onderdeel van het Ondersteuningsteam Zorg voor de Jeugd. Het team neemt een deel van de vragen op die niet worden opgepakt door de regionale expertteams waardoor passende hulp uitblijft. Samen met de expertteams heeft zij een inventarisatie gemaakt van de positie en werkwijze van de regionale expertteams.

- Hoe wordt overleg en afstemming met alle regio's en betrokken partners georganiseerd bij het expertisenetwerk?
- Wat zijn de rollen en verantwoordelijkheden binnen het bovenregionaal netwerk en van andere betrokken partijen?
- Waar ligt de regie als het bieden van de passende hulp moeizaam gaat? Nu ligt deze bij de gemeenten, die zeer intensief samenwerken met de zorginstellingen. Is er behoefte aan een doorzettingsmacht binnen het expertisenetwerk? Hoe dan?
- Hoe worden de beschikbare financiële middelen ingezet?
- Wie nemen deel in het expertisenetwerk en hoe organiseren zij hun taken en werkzaamheden?

Tijdens de realisatiefase wordt met behulp van een tussentijdse evaluatie de voortgang gemonitord. In bijlage 1 is dit verder uitgewerkt.

De realisatiefase van fase 1 loopt van december 2020 tot april 2021.

4. Borgingsfase

In fase 2 wordt de borgingsfase uitgewerkt en het project afgerond. Er vindt dan overdracht plaats naar de staande bovenregionale expertisenetwerk Jeugd Brabant Zeeland. Het project en projectorganisatie worden opgeheven. De nazorg wordt ingericht en communicatie vanuit het project wordt afgerond.

De borgingsfase wordt uitgewerkt tijdens de uitvoering van fase 1 van het project.

6. Randvoorwaarden, risico's en beheersmaatregelen

Randvoorwaarden

- Vanuit de samenwerkende gemeenten is men in gesprek met het Rijk over temporiseren en uitstel van genoemde termijnen. De regio is in vergelijking met andere regio's later gestart.
- Besef van urgentie, betrokkenheid en tijd van de deelnemende gemeenten en organisaties en bestuurlijke doorzettingskracht zijn voorwaardelijk voor het tijdig en succesvol kunnen uitvoeren van de genoemde opdracht en resultaten.
- Een andere voorwaarde is de bereidheid om samen te werken met en te leren van elkaar door de betrokken partijen in de jeugdhulpregio's in Brabant en Zeeland, zoals gemeenten, regionale expertiseteams, jeugdzorgaanbieders en Gecertificeerde Instellingen, evenals met andere experts in Nederland, zoals met het CCE.
- Aansluiten bij de regionale visies en wat er binnen de jeugdhulpregio's al bedacht is en nodig wordt geacht (dit verschilt per jeugdhulpregio) en aandacht voor het betrekken van de juiste partijen.
- Op het moment dat er prangende punten in een regio spelen, waarbij de oplossingsrichting passend is bij de doelstelling van het expertisenetwerk, dan kan de projectleider deze met voorrang op de juiste plek te agenderen.

Risico's

Risicomanagement heeft bij projectmatig werken een belangrijke bijdrage om 'in control' te zijn en te blijven. Risico's zijn onvermijdelijk bij het uitvoeren van een project, zonder tegenmaatregelen kan het een verlamdend effect hebben op de beslis- en innovatiekracht. De belangrijkste randvoorwaarden zijn hierboven benoemd.

Op de volgende pagina worden de belangrijkste risico's beschreven. Indien risico's zich dreigen voor te doen, wordt als eerste de hieronder genoemde oplossingsrichting als beheersmaatregel uitgevoerd.

| Risico's | Beheersmaatregel(en) |
|---|---|
| 1. Bestuurlijk | |
| Onvoldoende draagvlak (onvoldoende besef, urgentie, commitment) | <p>Ieder kwartaal vindt er een bestuurlijk overleg plaats waar de voortgang en knelpunten worden besproken en (waar) besluiten genomen kunnen worden. Ambtelijk wordt dit voorbereid</p> <p>Eerste bestuurlijk overleg plannen in januari 2021 waar ingestemd wordt met het projectplan door de bestuurders</p> <p>In het projectteam nemen vertegenwoordiging van aanbieders- en cliëntenperspectief en regionale expertteams deel</p> |
| Geen bestuurlijke doorzettingskracht | Met opdrachtgever en in het bestuurlijk overleg van jan 2021 wordt bestuurlijke doorzettingskracht besproken en geregeld |
| Onvoldoende invulling van de randvoorwaarden | <p>Periodiek bewaken van genoemde randvoorwaarden en bijsturen</p> <p>Afwijkingen bespreken met opdrachtgever en ambtelijk voorzitter tijdens periodieke overleggen</p> |
| Crisiscommunicatie | Vorbereiden van communicatie op mogelijkheid dat (crisis)situaties voorkomen en/of geen passende hulp aanwezig is |
| 2. Organisatorisch | |
| Onvoldoende afstemming/samenwerking tussen de regionale expertteams en met het expertisenetwerk | <p>Periodiek aansluiten bij overleg met regionale expertteams</p> <p>Afstemming met landelijk implementatietraject over doorontwikkeling van regionale expertteams</p> |
| Onvoldoende (bovenregionale) maatwerkoplossingen en regie hierop | <p>Voortgang en knelpunten worden besproken in de periodieke overleggen met bestuurders en in ambtelijk overleg</p> <p>NB: Zorgaanbieders hebben de opdracht om te zorgen voor een dekkend aanbod, taak van gemeenten is om hier regie op te voeren</p> |
| Geen mandaat om maatwerkoplossingen door te voeren | Tijdens ambtelijk en bestuurlijk overleg worden afspraken gemaakt over als er prangende punten in een regio spelen, waarbij de oplossingsrichting passend is bij de doelstelling van het expertisenetwerk |
| Onvoldoende aansluiting bij wat er binnen de jeugdhulpregio's al bedacht is en nodig wordt geacht | Bewaken tijdens periodiek ambtelijk overleg en projectteam |
| Onvoldoende samenhang met lopende trajecten/projecten m.b.t. Zorg voor de Jeugd | Agenderen 'stand van zaken van de verschillende trajecten/projecten' op diverse periodieke overleggen |
| | <p>Op voet volgen van actualiteiten (landelijk, regionaal)</p> <p>Veel tijd en aandacht voor heldere communicatie naar en tussen de regio's</p> |

| | |
|--|---|
| Onvoldoende beschikbare experts die ingezet kunnen worden voor functie 1 en 2 | Knelpunt bespreken in diverse overleggen en zoeken naar oplossingen voor efficiënte inzet van personele middelen |
| Onrealistische verwachtingen t.a.v. expertisenetwerk | Verwachtingen en randvoorwaarden in kaart brengen Communicatie inrichten op wat het expertisenetwerk wel en niet doet Werkprocessen m.b.t. functies maken |
| 3. Financieel | |
| Beperkte budgetten of tekorten jeugdhulp waardoor onvoldoende voorzien wordt in voldoende plekken voor kinderen met complexe problematiek, wat effect heeft op verdeling budget expertisenetwerk | Via opdrachtgever z.s.m. duidelijkheid over structurele middelen expertisenetwerk Brabant/Zeeland |
| | Tijdig genoemde knelpunten bespreken in periodiek bestuurlijk en ambtelijk overleg |
| | Bewaken van budget en aanspraak hierop, eventueel door bestuurders op verantwoordelijkheid wijzen van inkopers om te voorzien in voldoende capaciteit |
| Onevenredig gebruik van het expertisenetwerk door één of meerdere regio's | Bewaken van budget en aanspraak hierop, knelpunten en voortgang bespreken in periodieke overleggen |
| | Samenwerkingsafspraken, voorwaarden, TBV opstellen als onderdeel van het projectplan |
| | Ontwikkeling van methodiek voor signaleren en werkproces voor functie 1 en 2 als onderdeel van het projectplan |
| 4. Tijd | |
| Krappe tijdsplanning en geen toestemming van het Rijk over temporiseren en uitstel van genoemde termijnen | Navragen van antwoord van het Rijk bij opdrachtgever |
| | Bewaken van activiteitenplanning van het project, knelpunten en voorstellen worden tijdig besproken met de opdrachtgever |

7. Communicatie

Bij het bovenregionaal expertisenetwerk Jeugd Brabant/Zeeland zijn veel partijen betrokken. Het succesvol ontwikkelen van het expertisenetwerk hangt sterk af van de wijze hoe de communicatie ingericht wordt en de stakeholders worden bereikt.

Om dit te kunnen realiseren wordt een communicatieplan opgesteld tijdens voorbereidings-/inrichtingsfase. De communicatieaanpak is gericht op drie doelen:

- **Duidelijkheid bieden** op een aantal thema's en vragen. Wat is de opdracht aan het expertisenetwerk? Wie spelen een rol om die opdracht uit te voeren? Welke bijdrage vragen we van de betrokkenen in het organiseren van de samenwerking, besluitvorming en in het realiseren van de benodigde jeugdhulp vanuit het expertisenetwerk? Welke verwachtingen mogen belanghebbenden (van de jongere die nu in de knel zit tot de minister) hebben van dit project? En welke niet? Hoe en waar raakt dit project andere (regionale) programma's en trajecten waarmee we rekening moeten houden of ons voordeel mee kunnen doen?
- Het proces en de opbrengsten daarvan **zichtbaar maken**. Welke ideeën ontstaan over het organiseren van de jeugdhulp voor kinderen en jongeren die nu nog tussen wal en schip belanden? Hoe krijgen die concreet vorm? Wie levert welke bijdrage? Welke stappen zetten

we in het organiseren van de politieke besluitvorming, de samenwerking tussen regio's en aanbieders die nodig is om de benodigde jeugdhulp daadwerkelijk te bieden? En op welke manier lossen we de verwachtingen van dit project in?

- Het **ontwikkelp proces ondersteunen** onder meer door (online) bijeenkomsten, overleggen, brainstormsessies te creëren om belanghebbenden met het project te verbinden, het project op de agenda te zetten en te houden, de benodigde input en medewerking te verkrijgen, uitwisseling en daardoor samen leren, ontwikkelen en innoveren mogelijk maken. Plus ondersteuning door het beschikbaar maken van communicatiemiddelen die deelnemers hebben om het juiste gesprek samen te kunnen voeren.

We maken daar waar mogelijk gebruik van bestaande communicatiemiddelen en kanalen van bestaande samenwerkingsverbanden, netwerken en organisaties; landelijk, bovenregionaal, regionaal en lokaal.

8. Begroting

Voor de realisatie van een Bovenregionaal Expertisenetwerk Jeugd is voor het landsdeel Brabant/Zeeland een bedrag beschikbaar van **€ 1.445.000**. Dit bedrag is opgebouwd uit een vaste bekostiging (€ 625.000 per regio) en een flexibel deel (€ 820.000), dat is gebaseerd op het aantal jongeren tot 23 jaar in dit landsdeel: 728.741. Het bedrag wordt uitgekeerd aan de gemeente Eindhoven als coördinerende gemeente. Het bedrag moet vóór 1 april 2021 besteed zijn. Dit staat op gespannen voet met *de bedoeling* van het netwerk. De eerste fase tot 1 april 2021 is nodig voor inrichting en organisatie van het netwerk om uiteindelijk *de bedoeling* goed uit te kunnen voeren. Structurele middelen zijn vanaf 1 april 2021 beschikbaar en bedragen € 1.9 miljoen.

Verantwoording

De coördinerende gemeente Eindhoven rapporteert jaarlijks over de verrichte activiteiten en uitgaven aan het ministerie van VWS. Het verslag daarvan en de voortgang worden besproken in een tweejaarlijks bestuurlijk overleg met de gemeente Eindhoven en de minister van VWS. De verantwoording over deze middelen loopt mee in de jaarlijkse SiSa-methodiek. De coördinerende gemeente Eindhoven verantwoordt de inzet van middelen in afstemming met de projectleider aan de (sub)regio's.

De onderstaande begroting is op hoofdlijnen opgesteld. Dit geeft ruimte om bij te kunnen stellen tijdens de uitvoering van het project (fase 1). Alle genoemde bedragen zijn inclusief BTW.

| Begroting Expertisenetwerk Jeugd Brabant/Zeeland (fase 1 < 1 april 2021) | |
|--|--------------------|
| Inrichten netwerkorganisatie | |
| Projectkosten | € 115.000 |
| Inrichting en uitvoering drie functies | |
| Consultatie, advies en ondersteunen bij het organiseren van hulp | € 1.200.000 |
| Kennisfunctie | € 130.000 |
| Totaal | € 1.445.000 |

Bijlage 1 Implementatie drie functies

1. Consultatie en advies

De consultatie- en adviesfunctie heeft tot **doel** tot passende oplossingen te komen voor gezinnen en jongeren met complexe en meervoudige problemen door (hoog specialistische) kennis en expertise te ontsluiten in alle fasen van het hulpverleningsproces: van het maken van een integrale diagnose tot en met situaties waarin de hulp en/of begeleiding dreigt vast te lopen. Deze functie vervult het expertisenetwerk in **aanvulling** op de kennis en expertise die al beschikbaar is voor het veld, bijvoorbeeld bij regionale expertteams of bij behandelaren bij (specialistische) jeugdhulpaanbieders.

Het expertisenetwerk heeft hierin een **verbindende rol** en kan putten uit een **pool van professionals**, die verbonden zijn aan de consultatie- en adviesfunctie van het expertisenetwerk. Zij zijn binnen afzienbare tijd beschikbaar om consultatie en advies te leveren. In deze pool zijn professionals en opgeleide ervaringsdeskundigen **uit de regio** opgenomen, maar ook professionals elders **uit het land** die over een specifieke expertise beschikken die in de regio niet (of op onvoldoende niveau of onvoldoende specifiek) beschikbaar is.

Uitgangspunten

- De consultatie- en adviesfunctie is gericht op het bieden van een passende oplossing voor gezinnen en jongeren en handelingsperspectief aan professionals in verschillende fasen van het proces: bij diagnose, het maken van een breed plan en het verlenen van hulp. Bijvoorbeeld via een second opinion, bespreken van ethische dilemma's en doorbraak bij vastgelopen zorg.
- Via het expertisenetwerk kunnen de meest deskundige professionals vanuit verschillende specialismen worden ingezet in het kader van consultatie en advies. Niet alle kennis en expertise hoeft bij het expertisenetwerk aanwezig te zijn, deze kan ook vanuit andere expertisenetwerken betrokken worden.
- De consultatie- en adviesfunctie is gericht op *zorginhoud* (bv. wat is nodig in de behandeling en/of de begeleiding en/of het verblijf), *de organisatie van de jeugdhulp* (bv. hoe realiseer ik passende zorg) als op het *duurzaam kunnen inzetten van professionals* (bv. hoe zorg ik dat mijn collega's en ik het volhouden).

Activiteiten

Als aparte bijlage is een gedetailleerde weergave gegeven van de planning en activiteiten t.b.v. de inrichting van de consultatie- en adviesfunctie. Hieronder wordt een korte weergave gegeven van de activiteiten. Er wordt hierbij voortgebouwd op de reeds aanwezige kennis uit het veld.

- **Inrichting netwerk professionals:** In kaart brengen van aanwezige kennis en behoeften m.b.t. consultatie- en adviesfunctie en welke experts ingezet kunnen worden (regionaal, landelijk). Afspraken maken (voorwaarden, financieel) over de inzet van experts en wat de taken, bevoegdheden en verantwoordelijkheden zijn van het bovenregionaal expertisenetwerk en regionale expertteams. Op basis daarvan wordt een werkwijze beschreven van de consultatie- en adviesfunctie en scholing ontwikkeld.
- **Borgen van kennis:** In kaart brengen van benodigde kennis en expertise over specifieke doelgroepen. Hierover wordt afgestemd en afspraken gemaakt met de regionale (regionale expertteams en aanbieders) en landelijk (bv. CCE) betrokken partijen.

- **Vormgeving van diensten:** Ontwikkeling van werkproces consultatie- en adviesfunctie, hoe consultatie en advies wordt gegeven en tot stand komt, in samenwerking met regionale expertteams en aanbieders. Hierbij is duidelijk wat de route is voor inzet van het bovenregionaal expertisenetwerk, wanneer het regionale expertteam of het bovenregionaal expertisenetwerk wordt ingezet en wanneer meldingen worden doorgezet naar het expertisenetwerk.
- **Samenwerking:** Samenwerkings- en werkafspraken met de betrokken partijen worden geformaliseerd en vastgelegd, waaronder de duur en financiering van de inzet van de professionals bij de consultatie- en adviesfunctie.
- **Communicatie:** Communiceren naar de betrokken partijen over afspraken en werkproces van de consultatie- en adviesfunctie.

2. Ondersteunen bij het organiseren van hulp

De functie ‘ondersteunen van organiseren van hulp’ heeft tot **doel** de jeugdhulp, zorg, begeleiding (en eventueel verblijf) te organiseren die nodig is voor het gezin en jongeren met complexe en meervoudige problematiek. Ten behoeve hiervan wordt de kennis en expertise, maar ook de hulp, begeleiding en ondersteuning domein overstijgend gebundeld en in samenhang ingezet om de **best passende zorg** voor de jeugdige te realiseren.

In het kader van het organiseren van intensieve ambulante hulp gaat het om **ondersteunen** (of soms ook daadwerkelijk bieden) van een deel van de behandeling, zorg of begeleiding. Professionals zijn **‘hands on’** betrokken om het behandelteam aan te vullen of te versterken met hun kennis, expertise en feitelijke inzet. Dit is per definitie tijdelijk. Het kan hierbij gaan om jeugdigen die al in behandeling zijn, waarbij is gebleken dat niet alle kennis en expertise beschikbaar is die nodig is om passende hulp te realiseren, maar ook om jeugdigen bij wie de behandeling niet kan starten, omdat bepaalde kennis en expertise ontbreekt om tot een passende behandeling te komen. Professionals met de benodigde expertise kunnen vanuit het expertisenetwerk **tijdelijk worden toegevoegd** aan het behandelteam om de jeugdige en professionals op deze plek te ondersteunen. Daarnaast is er behoefte aan **maatwerkoplossingen** voor jongeren voor wie zeer moeilijk passende zorg is te vinden.

Uitgangspunten

- Het expertisenetwerk ondersteunt bij het organiseren van passende hulp voor die gezinnen en jongeren, waar de regionale teams niet uitkomen of die de regio’s niet beschikbaar hebben vanwege de complexiteit.
- De zorgaanbieders ondersteunen gezinnen en jongeren vanuit het expertisenetwerk door specialistische ambulante begeleiding toe te voegen aan de aanwezige zorg.
- Het expertisenetwerk kan toe leiden naar (bovenregionale) maatwerkoplossingen.
- Het expertisenetwerk ondersteunt bij het organiseren van passende hulp voor die gezinnen en jongeren, waar de regionale teams niet uitkomen of die de regio’s niet beschikbaar hebben vanwege de complexiteit. Het expertisenetwerk richt zich op de gemene deler van de regio’s. Daarbij is aandacht voor verbinding met de eigen omgeving en netwerk, het direct goed inzetten (First time Right) van passende hulp, het bieden van perspectief en zo nodig ondersteuning op juridisch en financieel gebied.
- Het expertisenetwerk krijgt het mandaat om de regie naar zich toe te trekken in het proces om te komen tot een brede diagnose, een integraal plan en een passende behandeling, en toe te leiden

naar (bovenregionale) maatwerkoplossingen. Dit gebeurt op basis van de actueel beste kennis over de (combinatie van) problematiek(en) van de jeugdige.

- Het expertisenetwerk houdt tijdens het organiseren van hulp aandacht voor de regionale visies, werkwijze en stemmen indien nodig af met de betrokkenen en lokale gemeente (incl. andere wetgeving).
- Het expertisenetwerk signaleert (met behulp van andere partners o.a. onderwijs) de witte vlekken in het zorglandschap voor gezinnen en jongeren met complexe problematiek en maakt de regio's bewust van knelpunten en risico's hiervan om doorontwikkeling van het zorglandschap aan te jagen. Bij witte vlekken op bovenregionaal niveau ondersteunt het expertisenetwerk bij het invullen hiervan door bijvoorbeeld vroeg signalering en tijdig inzetten van juiste expertise in het proces te stimuleren, regio's overstijgende passende (eventueel nieuw te ontwikkelen) voorzieningen te stimuleren.
- Het expertisenetwerk streeft naar een 'beweging naar 0', dat wil zeggen 0 uithuisplaatsingen, suicides, gesloten plaatsingen, doorplaatsingen en streeft naar '0-gesprekken' over gezinnen zonder gezinnen zelf.

Activiteiten

Als aparte bijlage is een gedetailleerde weergave gegeven van de planning en activiteiten t.b.v. de inrichting van de functie 'organiseren van hulp'. Hieronder wordt een korte weergave gegeven van de activiteiten.

- **Inrichting netwerk professionals:** In kaart brengen van benodigde expertise m.b.t. functie 'organiseren van hulp' en welke experts ingezet kunnen worden m.b.t. tijdelijk invoegen van professionals en ervaringsdeskundigen. Afspraken maken (voorwaarden, financieel) over de inzet van experts en wat de taken, bevoegdheden en verantwoordelijkheden zijn van het bovenregionaal expertisenetwerk, regionale expertteams, zorgaanbieders en Gecertificeerde Instellingen. Er wordt een werkproces beschreven voor de functie 'organiseren van hulp' m.b.t. tijdelijk invoegen van professionals. Er worden tevens afspraken gemaakt met andere partijen zoals samenwerkingsverbanden passend onderwijs, medisch domein (kinderartsen) over samenwerking en realiseren passende, integrale zorg rekening houdend met de regionale visies.
- **Maatwerkoplossingen:** In kaart brengen van benodigde (bovenregionale) maatwerkoplossingen en welke aanbieders hierin wat kunnen betekenen. Er worden afspraken (voorwaarden, financieel) gemaakt met aanbieders over inzet van (bovenregionale) maatwerkoplossingen. Taken, bevoegdheden en verantwoordelijkheden m.b.t. maatwerkoplossingen door het bovenregionaal expertisenetwerk, regionale expertteams en zorgaanbieders worden besproken, beschreven en vastgesteld. Er wordt een werkproces beschreven voor de functie 'organiseren van hulp' m.b.t. (bovenregionale) maatwerkoplossingen (o.a. toeleiding, acceptatie, afstemming, facilitering, TBV, afronding betrokkenheid expertisenetwerk).
- **Regie:** In kaart brengen van situaties waarbij het betrokken partijen (ouders, jeugdigen, aanbieders, regionale expertteams, gemeenten) niet tot een gezamenlijk beeld komen over diagnose, integraal plan of behandeling en daarop geen regie kunnen voeren. Afspraken maken met betrokken partijen (jeugdzorgwerkers, aanbieders van J-GGZ, J-LVB, J&O, gemeenten, regionale expertteams) over de regiefunctie o.a. wanneer mag het bovenregionaal expertisenetwerk doorpakken om te realiseren wat nodig is (bv. diagnose waarop plan wordt gemaakt, in te zetten plan, wie verantwoordelijk is voor uitvoering plan) of wanneer brengt zij partijen bij elkaar gebracht om tot een integraal plan/behandeling te komen. Gehanteerde uitgangspunt is 'we gaan niet uit elkaar tot er een oplossingsrichting is' i.p.v. uit te gaan van strakke regievoering. Tevens worden er afspraken gemaakt over hoe passende zorg geboden kan worden zonder dat er verdringing plaatsvindt. In het werkproces 'organiseren van hulp' worden afspraken m.b.t. regie opgenomen (mandaat, beslissingsbevoegdheden incl. financieel) van het bovenregionaal expertisenetwerk.
- **Communicatie:** Communiceren naar de betrokken partijen over afspraken en werkproces.

3. Kennisontwikkeling

De kennis- en ontwikkelfunctie **ondersteunt de andere twee functies** van het expertisenetwerk en is daar nauw mee verbonden. Het **doel** is om een **lerend proces** te organiseren, waardoor kennis en expertise over jeugdigen met complexe, meervoudige problematiek steeds beter ingebed raakt in de regio's

De kennis- en ontwikkelfunctie van het expertisenetwerk wordt gebouwd op de casuïstiek die door het expertisenetwerk 'wordt gezien', dus '**dicht op de casuïstiek**'. Daarbij gaat het om casuïstiek waarover het expertisenetwerk wordt geconsulteerd en waarover zij adviseert, maar ook over casuïstiek waarbij het expertisenetwerk toe leidt naar een passende intensieve ambulante behandeling of maatwerkoplossing.

Om ook **landelijk** te kunnen leren uit de casuïstiek, wordt het leren uit de casuïstiek door expertisenetwerken op basis van een **vergelijkbare methodiek** vormgegeven. Hiertoe wordt samenwerking gezocht met landelijke kennisinstututen en met initiatieven die hiermee nauw verwant zijn (zoals Lerende keten, Academische Werkplaatsen, netwerken van het Kenniscentrum KJP). Samen met de expertisenetwerken wordt een **leercyclus** ontworpen aan de hand waarvan expertisenetwerk en de instellingen die daarbij aangesloten zijn in staat worden gesteld systematisch te leren van hun eigen praktijk en van de andere expertisenetwerken.

Uitgangspunten

- De kennis- en ontwikkelfunctie wordt vormgegeven in nauwe verbinding met de casuïstiek waarmee het expertisenetwerk te maken heeft.
- Er wordt in de regio en door partners gezamenlijk (structureel) geleerd van casuïstiek t.b.v. betere zorg voor jeugdigen met complexe, meervoudige problematiek.
- Het expertisenetwerk faciliteert het bundelen, verrijken en delen van kennis van professionals uit diverse domeinen van 0^e tot 3^e lijnszorg.
- Actuele wetenschappelijke kennis wordt benut en vanuit het expertisenetwerk kunnen ook nieuwe onderzoeksvragen gegenereerd worden voor organisaties die research doen. Hierbij wordt aansluiting gezocht bij de Academische Werkplaatsen Jeugd Tilburg.
- De acht expertisenetwerken leren van elkaar en vormen gezamenlijk een lerend netwerk.
- De acht expertisenetwerken faciliteren het leerproces van partners in het jeugddomein en jagen de doorontwikkeling van het zorglandschap in de regio aan.

Activiteiten

Als aparte bijlage is een gedetailleerde weergave gegeven van de planning en activiteiten t.b.v. de inrichting van de functie 'kennisontwikkeling'. Hieronder wordt een korte weergave gegeven van de activiteiten.

- **Doelgroep:** Bij de andere twee functies wordt in kaart gebracht wat de 'doelgroep' is (aantallen m.b.t. geen passende zorg, zorg vastloopt, geen vervolgplek) en wat de reden is dat er geen passende zorg voor handen is.
- **Zorgbehoefte, vervolgzorg en aanwezige mogelijkheden:** Bij de andere twee functies wordt in kaart gebracht wat de zorgbehoeften en leemtes zijn m.b.t. jeugdhulp, begeleiding, verblijf zorg.
- **Adequaat signaleren:** Ontwikkelen van methodiek (bv. rode vlaggen) met regionale expertteams en aanbieders, zodat zij weten wanneer het expertisenetwerk ingeschakeld kan/moet worden. Communicatie van de methodiek naar het veld.

- **Systematisch leren van casuïstiek:** In samenwerking met andere expertisenetwerken en landelijke kenniscentra en relevante initiatieven een methodiek en ontwikkelen waarbij systematisch geleerd kan worden uit de casuïstiek. Communicatie van de methodiek naar het veld.
- **Interdisciplinair samenwerken:** Bij de andere 2 functies wordt in kaart gebracht welke randvoorwaarden belangrijk zijn voor samenwerking (integraal, domeinoverstijgend, enz) en hoe de werkwijze m.b.t. de twee andere functies wordt vormgegeven.
- **Scholing/training:** Ontwikkelen van scholing/training op basis van opgedane kennis en ervaring (bv. interdisciplinair samenwerken, signaleren, werken rondom complexe casuïstiek en specifieke vak inhoud). In de begroting wordt een bedrag gereserveerd voor het ontwikkelen en bieden van scholing/training door het bovenregionaal expertisenetwerk.
- **Communicatie:** Bundelen en delen van ontwikkelde kennis.

Monitoring en evaluatie

Bovenregionaal

Tijdens de inventarisatiefase wordt met behulp van gesprekken/interviews en een documentstudie geïnterviewd wat stand van zaken is in de jeugdhulpregio's, welke vragen nu door de expertteams worden behandeld, welke knelpunten en leemtes er in het jeugdzorglandschap (ook of er gebruik wordt gemaakt van aanwezige afspraken in de regio' zijn in Brabant en Zeeland en hoe nu gehandeld wordt bij complexe problematiek.

Op basis hiervan kan een schatting gemaakt worden van de aantallen, een beeld geschetst worden van de doelgroep, de knelpunten, de leemtes en de zorgbehoeften. Tevens kan een beeld geschetst worden van de behoeften/vraag van de regionale expertteams en hoe zij nu handelen als er casuïstiek is waar extra middelen voor nodig zijn. Dit wordt vastgelegd in een rapportage.

Daarnaast vindt na 3 maanden een tussentijdse evaluatie plaats. De bevindingen uit deze evaluaties worden gebuikt voor het bijstellen van de implementatie van de drie functies en het functionerend expertisenetwerk in Brabant en Zeeland.

Tijdens de realisatiefase wordt de monitoring van het bovenregionale expertisenetwerk Jeugd Brabant Zeeland ontwikkeld i.s.m. betrokken partijen met het doel om jaarlijks een monitoring uit te voeren op de resultaten van het bovenregionaal expertisenetwerk Jeugd in Brabant en Zeeland.

Landelijk

De landelijke projectleider geeft samen met de acht regionale projectleiders vorm aan een benchmark. Dit wordt een inhoudelijke norm voor de kwaliteit van de expertisenetwerken en dragen bij aan de doelstelling om jongeren met complexe en meervoudige problematiek passende hulp te bieden.