

INZET EXPERTISENETWERK FLEVOLAND - UTRECHT 2021



Het gebied
Flevoland - Utrecht
met de **6** jeugdregio's

Jeugdregio
Utrecht Stad

Jeugdregio
Utrecht-West

Jeugdregio
Eenland

Jeugdregio
Utrecht
Zuid-Oost

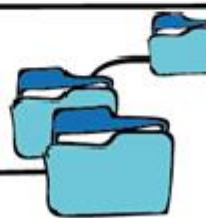
Jeugdregio
Lekstroom

Jeugdregio
Flevoland

Jeugdregio
Flevoland

De ambitie

Het beter doen met en voor
kinderen, jongeren en gezinnen
met meerdere, langlopende en
complexe vragen.



INHOUDSOPGAVE

Inleiding	3
Landelijke opdracht expertisecentra	4
Het beter doen voor kinderen, jongeren en gezinnen met meerdere, langlopende en complexe vragen	6
Leidende principes en werkwijzen expertisenetwerk Flevoland – Utrecht	8
Inzet 2021: Consultatie, advies en het organiseren van hulp	10
Inzet 2021: De kennisfunctie	12
Positie expertisenetwerk in het zorglandschap Flevoland - Utrecht	16
Uitvoering in 2021	17
Voorlopige begroting 2021	18
Bijlage 1: Ontwikkelproces	19

INLEIDING

In het plan voor de ontwikkeling van het expertisenetwerk Flevoland – Utrecht van 29 september 2020 was de kernvraag ‘Een nieuwe ‘laag’ in ons zorglandlandschap is niet nodig. Wat dan wel?’ Om tot een antwoord te komen, zijn drie werkgroepen met ervaringsdeskundigen en professionals vanuit onder andere de expertteams gevormd rondom:

1. Voorkomen vastlopen casuïstiek met als basis het analyseren en leren van complexe situaties om tot de juiste inzet te komen.
2. Terugbrengen uitstroomknelpunten verblijf en organiseren maatwerk binnen verblijf.
3. Organiseren dat expertteams flexibel expertise kunnen inschakelen voor consultatie, advies en hulp.

Een schets van dit ontwikkelproces is opgenomen in de bijlage. In deze gesprekken is veel aandacht uitgegaan naar waarom het nog niet altijd voldoende snel lukt passende antwoorden te vinden in complexe situaties. Deze oorzaken zijn in dit document in beeld gebracht. De verdieping op het waarom gaf ook de vraag of de oplossingen wel liggen binnen de functies die het expertisenetwerk volgens de landelijke opdracht ingericht moeten worden. En wat bovenregionaal samenwerken op het niveau Flevoland – Utrecht toevoegt aan wat lokaal, regionaal en bovenregionaal al georganiseerd is. Met deze gesprekken is ons beeld versterkt dat ook als het gaat om het beter doen voor kinderen, jongeren en gezinnen met meervoudige, complexe vragen, de sleutels lokaal en regionaal liggen. Daarom benutten we het expertisenetwerk om hier extra impulsen aan te geven. Zo versterken we bijvoorbeeld het werken met ervaringsdeskundigheid. Omdat op regionaal niveau dit relatief kleine aantallen betreft, is de bovenregionale schaal helpend voor het leren in gelijkwaardig optrekken tussen kinderen, gezinnen en professionals in complexe situaties. Ook bieden we mogelijkheden voor het vormen van netwerken om de hulp te verbeteren wanneer er sprake is van een combinatie van problemen. Voor dergelijk specialisme-overstijgend leren hebben professionals in hun werk beperkte mogelijkheden. En we stimuleren om tot nieuwe oplossingen te komen voor

situaties waarin we zien dat het nu onvoldoende lukt binnen onze provincies om tot een passend en zoveel mogelijk gezinsgericht antwoord te komen.

De insteek van het expertisenetwerk is in 2021 nog vrij breed. Op basis van de gesprekken en beschikbare (monitor)informatie is het maken van een keuze voor meer specifieke combinaties van problemen en/of specifieke hulp lastig. De drie regionale kenniswerkplaatsen (Flevoland, Eemland/Lekstroom/Utrecht West/Zuid Oost Utrecht en Utrecht Stad) en de Academische Werkplaats Risicojeugd dragen daarom met monitoring en actieonderzoek bij aan het leren hoe we in de praktijk verbeteren en hoe het expertisenetwerk Flevoland – Utrecht in 2022 dit kan versterken.

In dit plan voor de inzet 2021 staan we als eerste stil bij de opdracht die Flevoland en Utrecht van het Rijk gekregen hebben. Hierna volgt onze analyse van wat er nodig is om het beter te doen voor kinderen, jongeren en gezinnen met meerdere, complexe vragen. Op basis van deze analyse zijn de hierna beschreven leidende principes, werkwijzen en inzet uitgewerkt. Welke plek het expertisenetwerk in het zorglandschap van Flevoland en Utrecht hebben is vervolgens weergegeven. We hopen dat dit ook helpt om helderheid te geven in de verschillende vormen en namen van expertgroepen die nu gebruikt worden. Tot slot is een tijdlijn met de inzet in 2021 opgenomen en een voorlopige begroting. Hierin is weergegeven dat na de bestuurlijke besluitvorming op 10 februari 2021 verdere uitwerking plaatsvindt en ‘lancering’ van het netwerk begin april. Dit sluit aan bij de landelijk gemaakte afspraken.

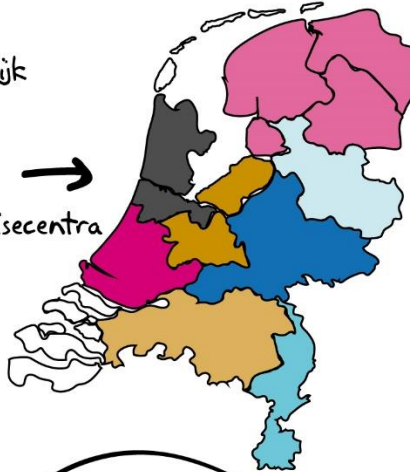
Een grote groep mensen vanuit de praktijk heeft bijgedragen aan de totstandkoming van dit plan. Dit in een tijd waarin corona veel druk en uitdaging gaf. Een groot dank aan hen!

Ontwikkelteam expertisenetwerk Flevoland – Utrecht
Januari 2021

LANDELIJKE OPDRACHT EXPERTISECENTRA (= EXPERTISE- NETWERKEN)

Landelijk

8 →
expertisecentra



Flevoland - Utrecht
is hier één van

Met de
opdracht:



Realiseer passend
maatwerk voor
jongeren met
meervoudige
complexe proble-
men die vastlopen
in het systeem.



eetproblemen



suïcidaal gedrag



autisme en
agressief gedrag



trauma en
verslaving



Nu



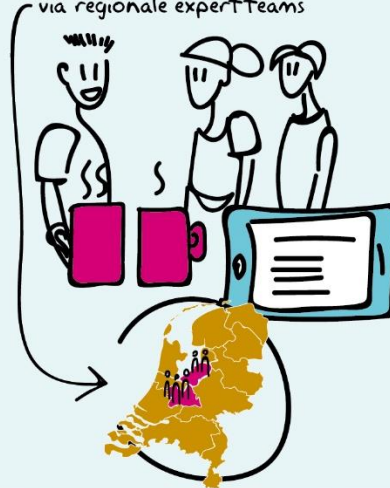
en op lange termijn

Dan gaat het om jongeren met bijvoorbeeld (een combinatie van) meervoudige complexe problemen:

Organiseer hiervoor drie functies

1.

Consultatie en advies
via regionale expert teams



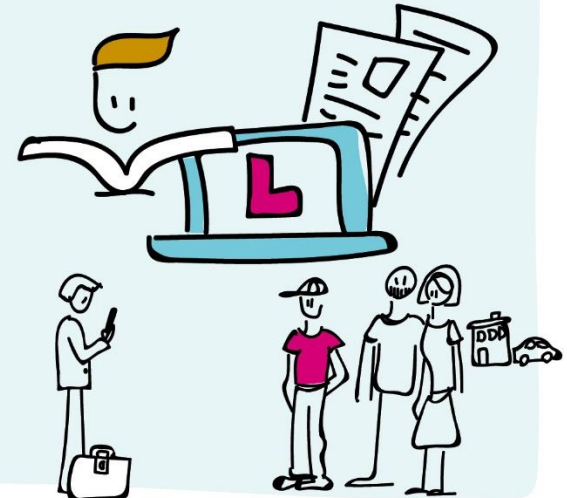
2.

Organiseren van hulp



3.

Kennisfunctie



LANDELIJKE OPDRACHT EXPERTISECENTRA

In het voorjaar 2020 is landelijk besloten dat er acht expertisecentra komen om te zorgen voor meer passende oplossingen voor jongeren met complexe en meervoudige problematiek die nu vastlopen in de zorg. Op de lange termijn moeten de expertisecentra bijdragen aan het verbeteren van behandelingen, het tijdiger inzetten van passende hulp en ketenbreed leren zodat het complexer worden van problematiek voorkomen wordt. De opdracht voor de expertisecentra gaat uit van drie in samenhang te organiseren functies:

Consultatie en advies

De expertisecentra ondersteunen professionals van de regionaal expertteams. Ook kunnen expertisecentra professionals ondersteunen als een situatie (dreigt) vast te lopen of de hulp niet het gewenste effect heeft. In de expertisecentra zijn de meest deskundige professionals beschikbaar vanuit verschillende specialismen. De professionals verbonden aan het expertisecentrum kunnen bij een vastgelopen situatie een second opinion geven en/of een moreel beraad houden.

Organiseren van hulp

De professionals verbonden aan het expertisecentrum hebben het mandaat en pakken door om ervoor te zorgen dat een passende oplossing voor jongeren wordt geboden. Vanuit het expertisecentrum kan zorg en hulp worden geboden door middel van:

- Het tijdelijk invliegen van professionals om te ondersteunen en bieden van ambulante hulp.
- Het beschikbaar stellen van plekken, zodat deze jongeren niet hoeven te wachten op de juiste plek.
- Het bijdragen aan de ontwikkeling van een vervolgvoorziening.

Kennisfunctie

Het expertisecentrum organiseert en faciliteert het bundelen van kennis van professionals uit diverse domeinen. Kennis voor professionals moet makkelijk toepasbaar en beschikbaar zijn.

Expertisecentra zorgen ervoor dat in de regio (structureel) geleerd wordt van casuïstiek voor oplossingen op de lange termijn. De expertisecentra hebben onderling een lerend netwerk.

Voor de inrichting van de opdracht geldt dat:

- De expertisecentra de bestaande structuren moeten versterken en toevoegen aan de beschikbaarheid van hulp, kennis en expertise.
- De expertisecentra plekken zijn waar professionals elkaar ontmoeten en met elkaar samenwerken.
- De expertisecentra bereikbaar moeten zijn. Er worden afspraken gemaakt over waar jongeren en ouders terecht kunnen als ze vastlopen in hulp.
- In de desbetreffende regio afspraken worden gemaakt over wanneer het expertisecentrum voor een jongere wordt ingezet.

Samen hebben de provincies Flevoland en Utrecht de opdracht gekregen om invulling te geven aan een dergelijk centrum. Foodvalley wordt, inclusief de Utrechtse gemeenten Renswoude, Rhenen en Veenendaal uit deze regio, voor de opdracht expertisecentra tot het landsdeel Gelderland gerekend. In Flevoland – Utrecht hebben we gekozen voor de naam ‘Expertisenetwerk’. We willen expertise en kennis namelijk zo dicht mogelijk bij kinderen en gezinnen brengen.

HET BETER DOEN VOOR KINDEREN, JONGEREN EN GEZINNEN MET MEERDERE, LANGLOPENDE EN COMPLEXE VRAGEN

Voor de ontwikkeling van het expertisenetwerk Flevoland – Utrecht zijn 14 gesprekken gevoerd in divers samengestelde groepen van ervaringsdeskundige jongeren en ouders, professionals vanuit lokale teams, onderwijs, de specialistische jeugdhulp, expertteams, SAVE, OZJ, CCE en gemeenten. Breed gedeelde ambitie in alle gesprekken was het daadwerkelijk en duurzaam verbeteren van ondersteuning. Net als in het Nji-rapport 'Betere zorg voor kinderen, jongeren en gezinnen in de meest kwetsbare omstandigheden en/of met de meest complexe problemen' van oktober 2020 kwam naar voren dat dit inzet vanuit verschillende perspectieven vraagt. De plaat op de vorige pagina brengt het totaal in beeld van wat nodig is om het beter te doen voor kinderen, jongeren en gezinnen met meerdere, langlopende en complexe vragen. Hieronder een korte toelichting op een aantal van de elementen hiervan.

Waar het in de gesprekken veel over is gegaan, is dat er nog veel te winnen is in het **beter aansluiten bij kinderen, jongeren en gezinnen** zelf. Wat is de kern van hun vraag, waar zit hun motivatie, hoe voelen zij zich echt gesteund en hoe houden we het voor hen eenvoudig? Een expertisenetwerk kun je vanuit dit perspectief ook als risicofactor zien: straks is het een nieuwe opschalingslaag, weer extra hulpverleners betrokken bij een gezin, een excuus om niet snel in te zetten en/of een extra loket dat nog meer onduidelijkheid geeft. Nadrukkelijk is aangegeven dat het expertisenetwerk Flevoland – Utrecht geen nieuwe laag in het zorglandschap moet worden. Cruciaal is te werken vanuit wat al georganiseerd is in de jeugdregio's. Belangrijk voor verbetering is het betrekken van ervaringsdeskundige jongeren en ouders bij alle inzet van het expertisenetwerk Flevoland – Utrecht.

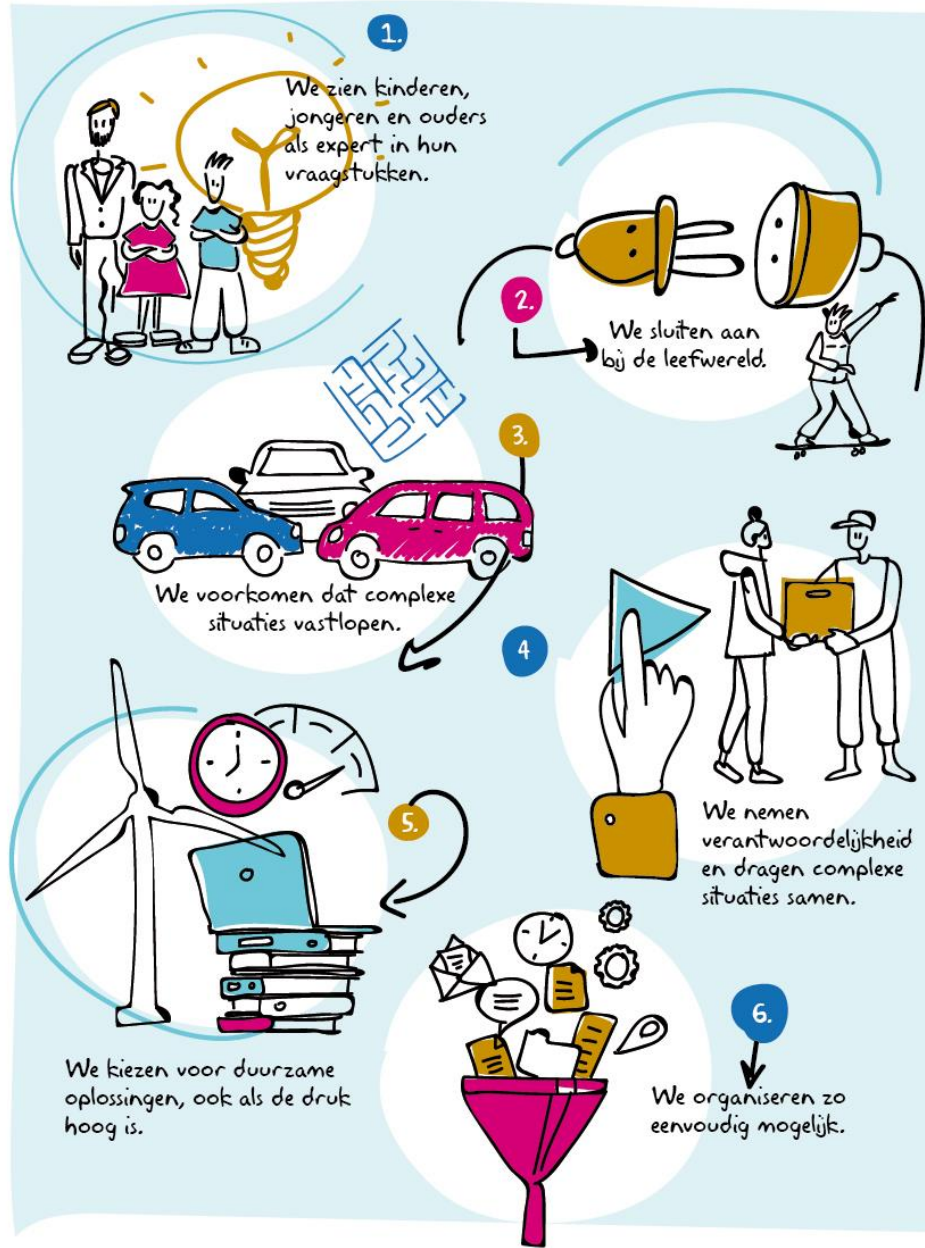
Een ander terugkerend thema was het **meer levensloopericht werken**. Voor een aantal vraagstukken binnen gezinnen is al redelijk vroeg duidelijk dat langdurige ondersteuning van belang is die goed aansluit op de veranderingen die verschillende ontwikkel- en

levensfasen met zich meebrengen. Nu is er vaak sprake van losse trajecten die ingezet worden op het moment dat er escalatie van problemen is en stopt in een periode van (relatieve) rust. Ook vragen passende antwoorden **een breder perspectief dan jeugdhulp**. Sleutels voor deze ontwikkeling liggen lokaal en regionaal, het expertisenetwerk kan vanuit de kennisfunctie hierin voeding geven.

In echt complexe situaties zijn er meerdere professionals nodig die vaak bij verschillende organisaties werken om een maatwerkoplossing mogelijk te maken. Besproken is dat in de praktijk het nu nog onvoldoende lukt om de situatie **samen te dragen** waardoor ieder(e organisatie) voor zich nee zegt. Het helpen doorbreken van dit patroon zou een belangrijke meerwaarde van het expertisenetwerk zijn. Hierbij speelt ook dat in het **organiseren van zorg** en het **in beeld hebben van wie kan bijdragen** verbeterd kan worden. Door netwerkvorming en onderling leren te ondersteunen, kan het expertisenetwerk hieraan bijdragen.

Voor wat betreft benodigde mogelijkheden in het zorglandschap is aan de orde geweest dat er veel meer mogelijk is voor kinderen en jongeren met een meer complexe begeleidingsvraag in **gezinsvormen**. Iedere regio investeert hierin maar dit biedt dit nog onvoldoende mogelijkheden voor de groep waarvoor het expertisenetwerk bedoeld is. Ook als het gaat om het **meer beschermd ontwikkelen naar zelfstandigheid** worden mogelijkheden gemist. Voor een deel van de jongeren die een vervolgstap kunnen zetten vanuit de residentiële jeugdhulp sluiten de huidige (Wmo)voorzieningen onvoldoende aan. Verder is er nu slechts een gefragmenteerd beeld over specifieke vraagstukken waar zich knelpunten in voordoen in het zorglandschap. Een **vanuit de praktijk onderbouwd beeld welke mogelijkheden ontbreken** voor kinderen en jongeren met meervoudige, complexe problemen is van belang voor een beter passend zorglandschap.

De leidende principes



De werkwijze



LEIDENDE PRINCIPES EN WERKWIJZEN EXPERTISENETWERK FLEVOLAND - UTRECHT

Het beter doen voor kinderen, jongeren en gezinnen met meerdere, langlopende en complexe vragen. Deze ambitie is leidend voor de vormgeving van het expertisenetwerk Flevoland – Utrecht. Met de verdieping op wat belangrijk is om het beter te doen, zijn de leidende principes, de werkwijzen en de inzet 2021 bepaald.

Leidende principes

De leidende principes die op de plaat weergegeven staan, kunnen als vanzelfsprekend lezen. Wie wil er nu geen duurzame en eenvoudige oplossing? En logisch om samen een maatwerkoplossing vorm te geven als dit belangrijk is. In complexe situaties kan het, zeker wanneer er druk gevoeld wordt, best lastig zijn om vanuit eenzelfde normatief kader het gesprek te blijven voeren. Leidende principes kunnen hierbij helpen.

Werkwijzen

De geschetste werkwijzen sluiten aan bij wat wij zien dat er nodig is om het beter te doen voor de groep waar het bij het expertisenetwerk om gaat. De focus ligt nadrukkelijk op het vinden van duurzame oplossingen en voorkomen dat situaties zo vastlopen dat er inzet vanuit een expertteam nodig is. De bij de ontwikkeling betrokken ervaringsdeskundigen en professionals geven aan dat hiervoor een breed netwerk nodig is van ervaringsdeskundigen, lokale teams en meer gespecialiseerde professionals met verbindingen naar onder andere onderwijs, de Wmo en de volwassen GGZ. Het expertisenetwerk Flevoland-Utrecht richten zich daarom op het verbinden van deze mensen rondom meervoudige, complexe vragen. Waarbij de ambitie is vanuit het expertisenetwerk meer te leren over de patronen bij vraagstukken die minder vaak

voorkomen. Zo kan de bovenregionale schaal benut worden om te vernieuwen in hulp die je regionaal minder vaak inzet.

Stapsgewijs leren samen met de kenniswerkplaatsen

Welke vormen hierin effectief zijn gaat een deel van de ontdekkingstocht zijn. De middelen maken nieuwe samenwerkingsvormen van ervaringsdeskundigen en professionals rondom specifieke vragen mogelijk. Eerste vraag is al of er mensen opstaan die hierin initiatief nemen. Vervolgens hoe je een netwerk rondom een vraagstuk goed laat werken, hoe je gelijkwaardigheid hierin borgt en de inzichten ten goede laat komen aan een veel bredere groep. Natuurlijk zijn ervaringen vanuit andere vormen van netwerkzorg zoals K-EET en inzichten vanuit onderzoek hierin helpend. Maar het is ook pionieren en vanuit de eigen context ervaring opdoen. Hetzelfde geldt voor het meer benutten van ervaringsdeskundigheid en het leren vanuit complexe casuïstiek. Bij dit leerproces hoort dat het niet allemaal in één keer gaat zoals iedereen het optimaal vindt. Dat is ook niet erg, als er maar bijgesteld wordt op basis van deze inzichten. De drie regionale kenniswerkplaatsen (Flevoland, Eemland/Lekstroom/Utrecht West/Zuid Oost Utrecht en Utrecht Stad) en de Academische Werkplaats Risicojeugd ondersteunen dit leerproces met actieonderzoek. Dit betekent dat kortcyclus de resultaten van monitoring en onderzoek teruggekoppeld worden om kennis die is opgedaan gestructureerd weer in de praktijk te brengen en bij te sturen. Het onderzoek wordt ook gebruikt voor het verder richten van het expertisenetwerk Flevoland – Utrecht in 2022. De vier kenniswerkplaatsen koppelen dit aan lopende onderzoeken in Flevoland en Utrecht en werken voor het expertisenetwerk samen op basis van een onderlinge werkverdeling.

CONSULTATIE, ADVIES EN HET ORGANISEREN VAN HULP

DE KENNIS- FUNCTIE



1. Stimuleringsimpuls Maatwerkoplossingen



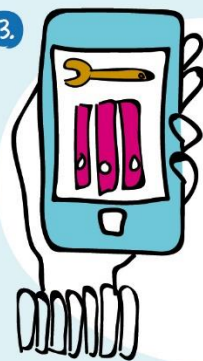
Bereiken duurzame, thuisgerichte en vernieuwende (maatwerk) oplossingen door noodzakelijke investeringen (deels) te bekostigen.

2. Stimuleringsimpuls 'Samen dragen netwerken'

Stimuleren samenwerking en uitwisseling van ervaringsdeskundigen en professionals over grenzen van specialismes, domeinen en organisaties heen.



3.



Versterken vakmanschap: De Ervaringsacademie

Professionals een beter beeld geven van welke kennis, vaardigheden en samenwerking belangrijk zijn als je als jongere of gezin langdurig complexe problemen hebt.

4.

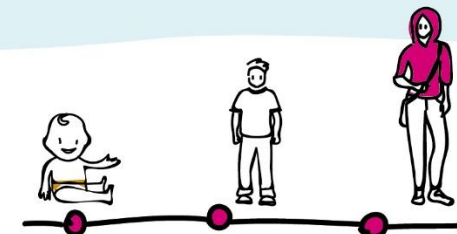


Versterken vakmanschap: Werken met de verklarende analyse

Passend maatwerk bieden door eerder en beter samen met jongeren en ouders het ontstaan, voortbestaan en samenhang van problemen in beeld te hebben.

5.

Versterken leren van complexe casuïstiek



Onze praktijk, inkoop en het beleid verbeteren door bovenregionaal ketenbreed te leren van complexe situaties.

INZET 2021 - CONSULTATIE, ADVIES EN HET ORGANISEREN VAN HULP

Stimuleringsimpuls maatwerk

Resultaat



Bereiken duurzame, thuisgerichte en vernieuwende (maatwerk)oplossingen door noodzakelijke investeringen (deels) te bekostigen.

Inzet

Wanneer er sprake is van meerdere, langlopende en complexe vragen is er een patroon van het verplaatsen van kinderen. Met deze stimuleringsimpuls willen we bijdragen aan het doorbreken ervan en leren hoe we tot meer duurzame, zo thuis mogelijke oplossingen komen. We hebben nu een globaal beeld van de situaties waarin we nog onvoldoende de passende antwoorden hebben. Ook de analyse van SAVE en jeugdhulpaanbieders van de kinderen die nu langer dan drie maanden op hulp wachten, benutten we hierbij. We benutten het actie-onderzoek van het expertisenetwerk om dit beeld verder aan te scherpen. Ook zien we dat vanuit onze ambitie om naar nul gesloten plaatsingen te gaan, er nieuwe vormen van hulp nodig zijn.

De stimuleringsimpuls richt zich op deze nog op hoofdlijnen beschreven situaties. Het gaat om (gedeeltelijke) financiering van aanloop- en ontwikkelkosten voor vernieuwend maatwerk, reguliere (meer)zorg valt niet onder deze impulsregeling. Uiteraard is (het perspectief van) duurzame contractering wel een aandachtspunt bij de afwegingen. We kiezen in eerste instantie voor een eenvoudige en brede stimuleringsimpuls om het creatief denken te ondersteunen. Op basis van monitoring en actieonderzoek stellen we waar nodig tussentijds bij in 2021. Hierbij is ook aandacht voor de uitwerking van regeling. Ieder nieuw, apart budget brengt immers risico's op ongewenste prikkels met zich mee.

Binnen de inzet vanuit de impulsregeling zijn er twee hoofdvormen:

- **Maatwerk in een casus** Hierbij gaat het om het wegnemen van drempels om de maatwerkoplossing te organiseren die professionals samen met het kind en gezin hebben uitgewerkt. Denk bijvoorbeeld aan het trainen van een team dat thuis in een specifieke situatie ingevlogen wordt. Het (tijdelijk) financieren van een vorm van dagbesteding waar een jongere gemotiveerd voor is

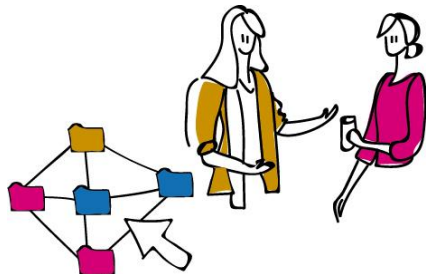
maar buiten alle regelingen valt. Of het aanpassen van een pand om het geschikt te maken als 'maatwerkhuisje'. We organiseren eenvoudige en snelle besluitvorming. Hierbij vertrouwen we op het inhoudelijke oordeel van professionals en toetsen alleen op de bedoeling van de impulsregeling (incl. voorliggende financiering).

- Dit betekent dat het een hele compacte regeling is waarbij de rechtmatigheid van toekenningen naar het beeld nu zonder subsidieregeling of aparte inkoopprocedure te borgen is. Zo kan snel gehandeld worden om doorbraken in urgente situaties te bereiken.
- **Maatwerk los van een casus.** Hierbij gaat het om initiatieven die vernieuwende oplossingen bieden voor ervaren knelpunten voor de kinderen en gezinnen voor wie het expertisenetwerk bedoeld is. We zetten hierbij extra in op het creëren van mogelijkheden in gezinshuizen voor kinderen met meer complexe begeleidingsvragen. De beschikbare inzichten vanuit de praktijk en onderzoek worden hiervoor in kaart gebracht. Op basis hiervan wordt een campagne uitgezet om initiatieven te stimuleren. Op basis van deze ervaring wordt gekeken of een vergelijkbare aanpak mogelijk is voor initiatieven die meer beschermd ontwikkelen naar zelfstandigheid mogelijk maken. Maar ook andere inzet is mogelijk. Naast een meer inhoudelijke beoordeling op de doelgroep, de noodzaak en de opzet van het initiatief zal bij de aanvragen ook naar de duurzaamheid gekeken worden.
- Om de gewenste vernieuwing mogelijk te maken, zal een eenvoudige, brede subsidieregeling gemaakt worden. Hierin borgen we dat we zo flexibel mogelijk blijven in mogelijkheden om gedurende het gehele jaar voorstellen te doen en tussentijds bij te stellen.

INZET 2021 - CONSULTATIE, ADVIES EN HET ORGANISEREN VAN HULP

Stimuleringsimpuls 'Samen dragen netwerken'

Resultaat



Stimuleren samenwerking en uitwisseling van ervaringsdeskundigen en professionals over grenzen van specialismes, domeinen en organisaties heen.

Inzet

Bij meervoudige problematiek blijkt dat de focus van aanbieders op ofwel de JGGZ, VG/LVB of J&O belemmerend kan werken om tot integrale maatwerkoplossingen te komen. De ervaring is dat elkaar en elkaars wereld kennen leidt tot korte(re) lijnen, waarin je snel kunt schakelen en acties efficiënter en effectiever worden opgepakt. Professionals vinden elkaar zo ook sneller wanneer er een vraag speelt waarvoor zij elkaars kennis hard nodig hebben. Hiernaast zien ervaringsdeskundigen en professionals in de praktijk soms olifantenpaadjes en patronen die leiden tot ongewenste verplaatsingen en zorg die onvoldoende aansluit bij de behoeften van kinderen en gezinnen.

Met deze stimuleringsimpuls willen we de mensen ondersteunen die zeggen: samen willen wij dit anders doen. Bijvoorbeeld door hun uren te betalen of te zorgen voor een procesbegeleider. Wel moet het netwerk gericht zijn op het verbeteren van de ondersteuning voor kinderen en gezinnen met langdurige, meervoudige en complexe vragen. Hierbij valt te denken aan situaties waarin zowel gedragsproblemen als psychiatrie spelen, of somatische en psychische problemen of juist rondom een zorgpatroon, zoals bijvoorbeeld de overgangen met crisiszorg. Een netwerk kan heel klein of wat groter zijn maar heeft altijd een concrete opgave en bestaat uit professionals vanuit verschillende achtergronden en organisaties die ervaringsdeskundigen betrekken bij hun verbeterinzet.

Om de vorming van deze 'Samen dragen netwerken' te stimuleren kiezen we voor een eenvoudige subsidieregeling. De beschikbare kennis over wat belangrijk is om in de jeugdhulp c.q. zorg als effectief netwerk te kunnen functioneren, borgen we hierin. In een campagne-achtige vorm waarbij we K-EET als inspirerend voorbeeld benutten zorgen we voor brede bekendheid van de stimuleringsimpuls. Hiernaast faciliteren we ontmoetingen tussen professionals en ervaringsdeskundigen om met elkaar ideeën uit te werken. Mochten de middelen het toelaten dan volgt een tweede aanvraagronde in het najaar. Ook aan deze stimuleringsimpuls wordt actieonderzoek gekoppeld. De ervaringen van de netwerken en de inzichten uit het actieonderzoek worden breed binnen Flevoland – Utrecht gedeeld.

INZET KENNISFUNCTIE 2021

Versterken vakmanschap – De Ervaringsacademie

Resultaat



Professionals een beter beeld geven van welke kennis, vaardigheden en samenwerking belangrijk zijn als je als jongere of gezin langdurig complexe problemen hebt.

Inzet

Vanuit de ervaring van jongeren en ouders is er niet altijd een optimale aansluiting van professionals bij hun behoeften. De Ervaringsacademie wil hierin een brug slaan en neemt professionals mee in het perspectief van jongeren en ouders. Hoe is het als er langdurig complexe vragen spelen in je leven, welke kennis/houding en vaardigheden heb je dan nodig van hulpverleners en hoe doe je het goed samen? Hiernaast is in de gesprekken over het expertisenetwerk zowel door ervaringsdeskundigen als door professionals naar voren gebracht dat meer passende hulp gerealiseerd kan worden door samen met jongeren en ouders te leren. Dit gebeurt in de praktijk nog beperkt. Vanuit de praktijk willen we leren of het betrekken van ervaringsdeskundigheid van jongeren en/of ouders bij consultatie en advies hier een bijdrage aan levert.

De Ervaringsacademie verbindt en werkt samen met al actieve (organisaties voor) ervaringsdeskundige jongeren en ouders en benut beschikbare ervaringsdeskundige expertise. Met deze betrokkenheid worden workshops en trainingen voor professionals, ouders en jongeren georganiseerd. Doel hiervan is de gelijkwaardige samenwerking te versterken en professionals meer inzicht te geven in wat vanuit het perspectief vanuit kinderen, jongeren en gezinnen met complexe vragen belangrijk is. Hiernaast ontwikkelt De Ervaringsacademie nieuwe ervaringskennis met en over de jongeren en ouders waar meervoudige, complexe vragen spelen. Deze nieuwe kennis wordt benut voor het opleiden en begeleiden van ervaringsdeskundigen, workshops en trainingen. Hiernaast werkt De Ervaringsacademie uit wanneer en hoe ervaringsdeskundigheid voor consultatie en advies te betrekken en welke randvoorwaarden dit vraagt en leert hierin samen met de expertteams en het expertiseteam van Yeph.

INZET 2021 – DE KENNISFUNCTIE

Versterken vakmanschap – Werken met de verklarende analyse

Resultaat



Passend maatwerk bieden door eerder en beter samen met jongeren en ouders het ontstaan, voortbestaan en samenhang van problemen in beeld te hebben.

Inzet

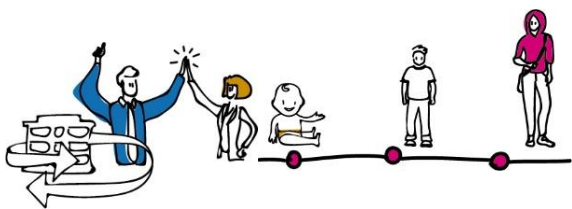
Bij de casuïstiek die aan de expertteams en het expertiseteam Yeph wordt voorgelegd, blijkt de verklarende analyse vaak onvoldoende gedaan zodat antwoorden ontbreken op vragen als: Waardoor zijn de problemen ontstaan, blijven ze voortbestaan en wat is de samenhang/het verband er tussen? De jongere en het gezin zijn niet altijd voldoende betrokken hierbij. Door samen in een eerdere fase een betere analyse te maken, kan het vastlopen van situaties meer voorkomen worden. Bij de ontwikkeling van het expertisenetwerk bleek veel enthousiasme voor de werkwijze die Flevoland hierin gebruikt. Professionals volgen hiervoor training bij

de zogenaamde Flevoacademie. Vanuit andere regio's is aangegeven graag van deze mogelijkheden gebruik te maken. Bijkomend voordeel van het bovenregionaal benutten hiervan is het bijdraagt aan gemeenschappelijke taal in de praktijk. Om deze redenen zal vanuit het expertisenetwerk een opleidingsaanbod voor het werken met de verklarende analyse beschikbaar worden gemaakt voor heel Flevoland – Utrecht voor wijkteams, GI, VT en jeugdhulporganisaties. Om het zo laagdrempelig mogelijk te maken zal hiervoor ook een e-learning ontwikkeld worden.

INZET 2021 – DE KENNISFUNCTIE

Versterken leren complexe casuïstiek

Resultaat



De praktijk, inkoop en het beleid verbeteren door bovenregionaal ketenbreed te leren van complexe situaties.

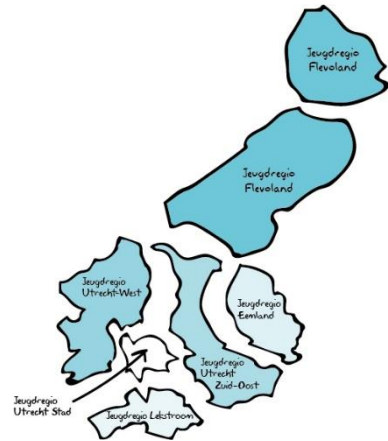
Inzet

De ervaringen en leerinzichten vanuit de casuïstiek benutten we nog onvoldoende om te voorkomen dat hulpvragen complex(er) worden of vastlopen in het zorgsysteem. Dit vraagt verdieping op het versterken van het leren op casusniveau (waarbij we breder kijken dan de jeugdhulpverlening) en hoe we de rode draden hieruit verbinden aan wat er nodig is in ons zorglandschap en de samenwerkingsafspraken met partners uit andere domeinen (beleidsontwikkeling en inkoop). De basis voor het leren van casuïstiek ligt in de regio's, waarbij we voor de casuïstiek van de expertteams ook bovenregionaal en landelijk leren. De inzichten en eventuele knelpunten hieruit worden periodiek gedeeld met zowel de praktijk als inkoopers, beleidsmakers en bestuurders.

Hiervoor wordt een bovenregionaal lerend netwerk van expertteams gefaciliteerd waarin ook op basis van de regionale monitoring van complexe casuïstiek analyses worden gemaakt. In dit netwerk gaat het om zowel laagdrempelig met elkaar meedenken in casuïstiek als op hoe beter tot maatwerk te komen. Om het regionale leerproces te versterken wordt inzichtelijk gemaakt wat we vanuit onderzoek al weten over wat belangrijk is voor het organiseren van een goede leerstructuur/-cyclus en leren van casuïstiek. Hiernaast wordt actie-onderzoek uitgewerkt voor hoe we het ketenbreed en levensloopvolgend leren in de praktijk versterkt kan worden.

POSITIE EXPERTISENETWERK IN HET ZORGLANDSCHAP FLEVOLAND - UTRECHT

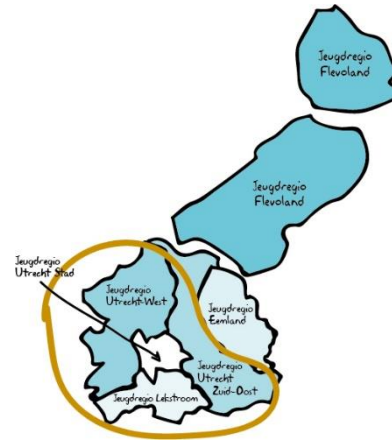
Iedere jeugdregio



- Basiszorg en aanvullende jeugdhulp georganiseerd, uitgangspunten hiervoor verankerd in regiovisie van Norm voor Opdrachtgeverschap.
- Expertteams ingericht voor complexe casuïstiek met hierin vier functies geborgd: Consultatie & advies, procesregie, signaleren & adviseren en leren van complexe zorgvragen.

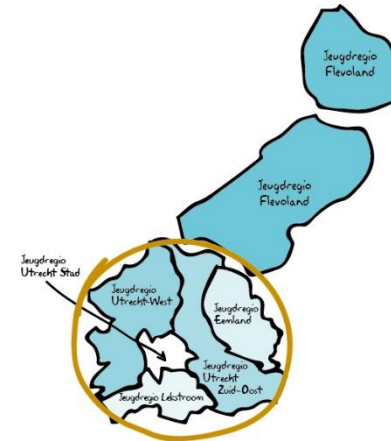
NB: Expertteams in de zes jeugdregio's kennen verschillende namen en vormen.

U16



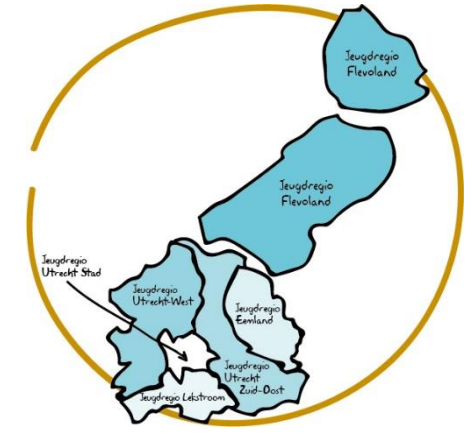
- Essentiële functies op basis van transformatieopdracht gezamenlijk ingekocht bij Yeph.
- Expertiseteam Yeph laagdrempelig toegankelijk voor lokale teams, Save en aanvullende zorg in de regio's voor consultatie en advies. Dit in nauwe samenwerking met expertteams.

Utrechtse jeugdregio's



- Inhoudelijke uitwisseling en samenwerking rondom de essentiële functies. Eemland en de U16 hebben hiervoor een aparte inkoop.
- Gezamenlijke vormgeving en sturing opdracht SAVE.

Flevoland - Utrecht



Expertisenetwerk gericht op:

- Versterken leren van/in de regio's rondom complexe casuïstiek om in minder voorkomende situaties tijdiger en beter passende antwoorden te kunnen geven.
- Stimuleren van vernieuwende maatwerkoplossingen voor kinderen, jongeren en gezinnen met complexe, meervoudige vragen en helpende bovenregionale netwerkvormen.

Betekenis voor toegang & contractering

- Geen wijziging in toegang. Bij complexe zorgvragen kunnen jongeren, ouders en professionals contact opnemen met het regionale expertteam ([Coördinatoren expertteams jeugd | VNG](#)). Mogelijkheid om CCE te consulteren blijft bestaan ([Consultatie | CCE \(Centrum voor Consultatie en](#)

[Expertise](#)). Expertteams en CCE werken en leren samen binnen het expertisenetwerk.

- Geen wijziging in verantwoordelijkheid voor contractering. De monitoring en het actieonderzoek van het expertisenetwerk biedt inzichten over wat belangrijk is te borgen in de (boven)regionale en landelijke inkoop.

UITVOERING IN 2021

Voor 2 april 2021

1. Bieden mogelijkheid aan expertteams en expertiseteam Yeph om impuls maatwerkoplossingen gekoppeld aan casuïstiek al te benutten (hiervoor is geen subsidieregeling nodig).
2. Uitwerken subsidieregelingen Stimuleringsimpuls maatwerk (casuïstiekonafhankelijk) en Samen dragen netwerken.
3. Nader uitwerken van De Ervaringsacademie, Werken met de verklarende analyse en Het versterken leren van complexe casuïstiek.
4. Voor alle onderdelen: Uitwerken monitoring en actie-onderzoek, verstrekken van opdrachten waar nodig met passende bekostigingsafspraken, organiseren passende bemensing/afstemmingsstructuur en manier waarop breed in Flevoland – Utrecht inzichten gedeeld worden.
5. Ontwikkelen communicatieplan en –instrumenten om professionals bij lancering en hierna te informeren.

Afstemming en besluitvorming:

- Subsidieregelingen: Vaststelling door College van B&W gemeente Utrecht.
- Overig: afstemming met opdrachtgevers expertisenetwerk Flevoland-Utrecht, bovenregionale Ambtelijke Stuurgroep wordt geïnformeerd. Waar opdrachtgevers dit wenselijk vinden, besluit de ASG.

2 april 2021

Lancering expertisenetwerk Flevoland – Utrecht (inclusief pagina Flevoland-Utrecht als onderdeel van landelijke website) met een campagne gericht op professionals over:

- Het waarom en de ambitie van het expertisenetwerk Flevoland – Utrecht.
- Stimuleringsimpuls maatwerk: wanneer en hoe kun je hier gebruik van maken. Met hierbij speciaal aandacht voor het creëren van meer mogelijkheden voor kinderen en jongeren met meer complexe begeleidingsvragen in gezinshuizen.
- Het starten van een ‘Samen dragen netwerk’.
- Hoe de Ervaringsacademie te betrekken bij casuïstiek, training en de ontwikkeling van hulp binnen jouw organisatie.
- Hoe deel te nemen aan de (online) trainingen voor de verklarende analyse.
- Leren van complexe casuïstiek: wat weten we al, hoe versterken we dit verder en hoe krijg je zicht op de inzichten en oplossingen?

Na 2 april 2021

Uitvoering volgens afgesproken plannen met hierbij:

1. Delen inzichten en uitkomsten monitoring en actie-onderzoek in bij onderdeel passend tempo en in vorm die aansluit bij de praktijk.
2. Maken periodieke rapportages over totale ontwikkeling expertisenetwerk Flevoland – Utrecht voor Ambtelijke Stuurgroep en Bestuurlijk Platform van de zes betrokken jeugdregio's.
3. Ontwikkelen voorstel voor de inzet 2022 op basis van uitkomsten monitoring en actie-onderzoek.

VOORLOPIGE BEGROTING 2021

De landelijk beschikbare middelen voor de expertisenetwerken zijn structureel. In 2020 en 2021 worden deze op basis van een specifieke uitkering aan de coördinerende gemeenten uitgekeerd. Voor Flevoland – Utrecht is dit Utrecht stad. Voor 2021 is het beschikbare bedrag voor Flevoland – Utrecht €2.660.381, besteding is mogelijk tot en met 2022.

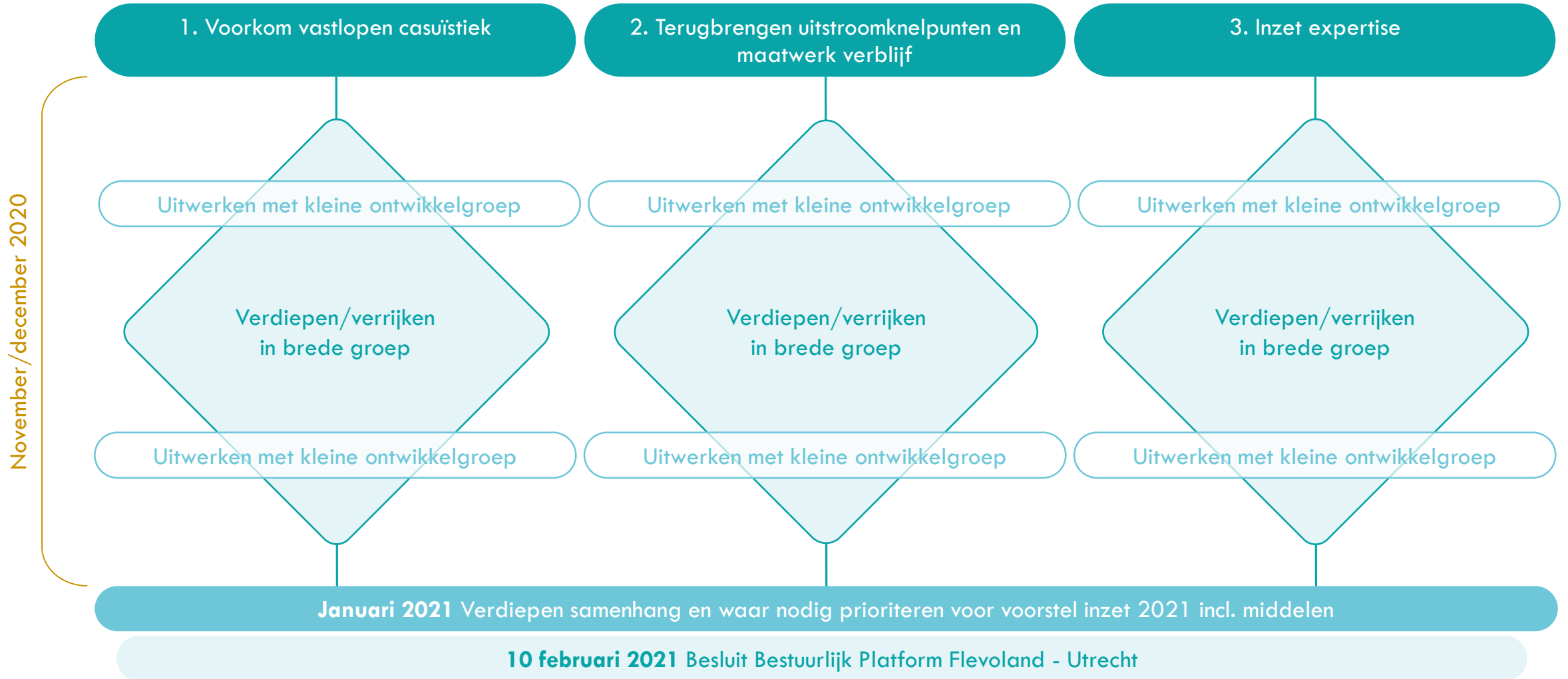
Hiernaast geldt dat de middelen 2020 tot en met maart 2021 ingezet kunnen worden. De ontwikkelkosten in de periode tot aan de lancering komen zodoende niet ten laste van de middelen 2021. Wanneer niet alle middelen 2020 voor 1 april 2021 benut zijn, zal toestemming gevraagd worden voor besteding na 1 april. Het geld wordt dan toegevoegd aan de stimuleringsimpuls maatwerkoplossingen. De budgetten zijn gemaximeerd, overschrijding is niet mogelijk.

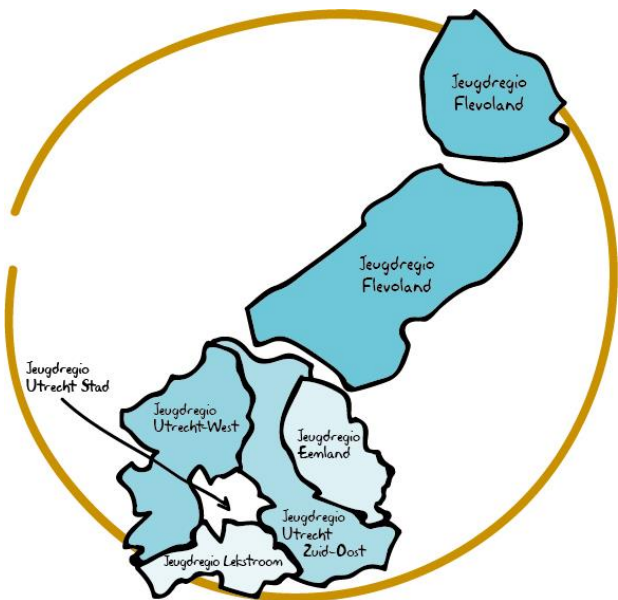
Op basis van de huidige inzichten is de volgende voorlopige begroting opgesteld:

Voorlopige begroting 2021	Kosten
Stimuleringsimpuls maatwerkoplossingen	€ 1.555.000
Stimuleringsimpuls Samen dragen netwerken	€ 500.000
De Ervaringsacademie	€ 250.000
Werken met de verklarende analyse	€ 150.000
Versterken leren van casuïstiek	€ 55.000
Organisatie, communicatie, faciliteiten en onvoorzien	€ 150.236
Totaal	€ 2.660.236

Op basis van de verdere uitwerking kan de verdeling van de middelen over de vijf onderdelen van het expertisenetwerk in afstemming met de ambtelijk opdrachtgevers aangepast worden.

BIJLAGE 1: ONTWIKKELPROCES





INZET EXPERTISENETWERK FLEVOLAND - UTRECHT 2021

Contact Jeugd@Utrecht.nl

Januari 2021