

Opstartteam-extern Plan van aanpak

Door- en opstart

**Maastrichtse samenleving op
de korte- en middellangetermijn**

Van intelligente lockdown naar intelligente opstart

Voorwoord

De bestrijding van het coronavirus heeft het sociaal en maatschappelijk leven grotendeels stil gelegd. De daaruit voortkomende coronacrisis met economische-, sociale- en maatschappelijke effecten heeft niet alleen in Nederland, maar wereldwijd ingrijpende gevolgen. Hoe diep de coronacrisis onze economie gaat raken, hangt voor een groot deel af van hoe lang de beperkende maatregelen van kracht blijven en wanneer we het virus onder controle krijgen. Op de lange termijn is er nog veel onduidelijkheid.

Begin mei kondigde het kabinet stapsgewijs versoepeling van de coronamaatregelen aan. Er breekt langzaam maar zeker een nieuwe fase aan. In deze opstartfase spelen gemeenten een cruciale rol, omdat ze in deze onzekere tijd dicht bij de inwoners staan. Naast de reguliere dienstverlening, het controleren en handhaven van coronamaatregelen bieden gemeenten ook ondersteuning bij economische en maatschappelijke vraagstukken. Kijkend naar de gemeente Maastricht hebben medewerkers proactief corona kwesties opgepakt. Best practices zijn het oprichten van het Corona Management Team (CMT), Team Ondernemen Maastricht (TOM) met het Steunpunt corona voor ondernemers en het Opstartteam Binnenstad. De conclusie is eigenlijk dat alles van de confrontatie met corona en de samenleving op korte termijn goed loopt en (de aanvankelijke) paniek onder controle is. Daar waar er domeinoverstij-

gende kortetermijnbesluiten genomen moeten worden speelt de werkgroep Vraag & Antwoord een uitstekende coördinerende rol. Snel en deskundig worden zaken afgehandeld zodat teams weer verder kunnen met de vragen van externen.

Middellangetermijn

De wens is terug te keren naar 'oude normaal', terwijl de 'nieuwe fase' al is aangebroken. Noodzakelijk is om na te denken over de genomen keuzes en toekomstige effecten. Dit plan van aanpak vormt daartoe de aanzet. Wat gaan we doen? en hoe gaan we dat doen? De uitvoering van acties en totstandkoming van dit plan van aanpak vinden gelijktijdig plaats. Desalniettemin is het van belang te inventariseren welke werkprocessen er zijn ontstaan, wat de prioriteiten zijn en hoe er moet worden afgestemd met welke teams en dan met name met wie extern. Ook buiten de gemeente Maastricht beginnen groepen zich te formeren en gezamenlijk over de volgende stap na te denken. Zoals bijvoorbeeld de Samenwerkende Industrieterreinen Maastricht (SIM), Centrum Management Maastricht (CMM) en Maastricht Marketing. Om inspanningen een maximaal rendement te geven is het van belang vroegtijdig af te stemmen en betrokken te zijn.

Lange termijn

De gevolgen zijn nog niet te overzien, maar de scenario's op nationaal-, Europees- en wereldniveau zijn eenduidig. Van Centraal Planbureau, Europese Commissie tot het International Monetary Fund, allen voorspellen een sterke economische teruggang met -7,5% tot wel -12% met grote maatschappelijke gevolgen. Op dit moment (18 juni 2020) zijn de effecten nog niet zichtbaar, omdat de samenleving bezig is opnieuw door- en op te starten: de terrassen zijn weer open met 1,5 meter afstand, de aandelenbeurzen stijgen, de werkloosheid is nog onder het niveau van de voorgaande crisis en het aantal faillissementen is beperkt. De lengte van de crisis en een eventuele tweede coronagolf bepalen de diepte en duur van de gevolgen. Om voorbereid te zijn is het belangrijk om in kaart te brengen wat er speelt, zodat we snel en adequaat kunnen anticiperen.

Inhoudsopgave

1 Inleiding	6
1.1 Aanleiding en achtergrond	6
1.2 Plan van aanpak	7
2 De door- en opstart	8
2.1 Algemeen	8
2.2 Routekaart Rijksoverheid	8
2.3 Aanpak gemeente Maastricht	9
2.3.1 Integraliteit	9
2.3.2 Korte- en middellangetermijn	10
2.4 Aanpak van de door- en opstart van de Maastrichtse samenleving	10
2.4.1 Resultaat en afbakening	11
3 Inventarisatie van de thema's	12
3.1 Algemeen	12
3.2 Lokale overheden	12
3.3 Thema's rubriceren	13
3.4 Thema's voor de door- en opstart van de Maastrichtse samenleving	14
3.4.1 Uitgangspunten en maatregelen	16
4 Inventarisatie van de organisatie	17
4.1 Algemeen	17
4.2 Interne projectstructuur	17
4.2.1 Directie en bestuur	17
4.2.2 Opstartteams en Verkenningsteam	17
4.2.3 Werkgroepen	18
4.2.4 Afstemming	19
4.3 Externe samenwerkingen	20
4.3.1 Samenwerkingen Zuid-Limburg	20
5 Inventarisatie van de financiën	21
5.1 Algemeen	21
5.2 Een eerste inventarisatie	21
6 Lange termijn	23
6.1 Algemeen	23
6.2 Coronascenario's	23
6.2.1 Landelijk	23
6.2.2 Gemeente Maastricht	25

7 Bijlagen

- 7.1 Thema's voor de door- en opstart van de Maastrichtse samenleving
- 7.2 Samenstelling
 - 7.2.1 Opstartteams en Verkenningsteam
 - 7.2.2 Werkgroepen
 - 7.2.3 Bestuurlijke en regionale overleggen
- 7.3 RIB Tussenstand financiële consequenties

1. Inleiding

1.1 Aanleiding en achtergrond

Intelligente lockdown

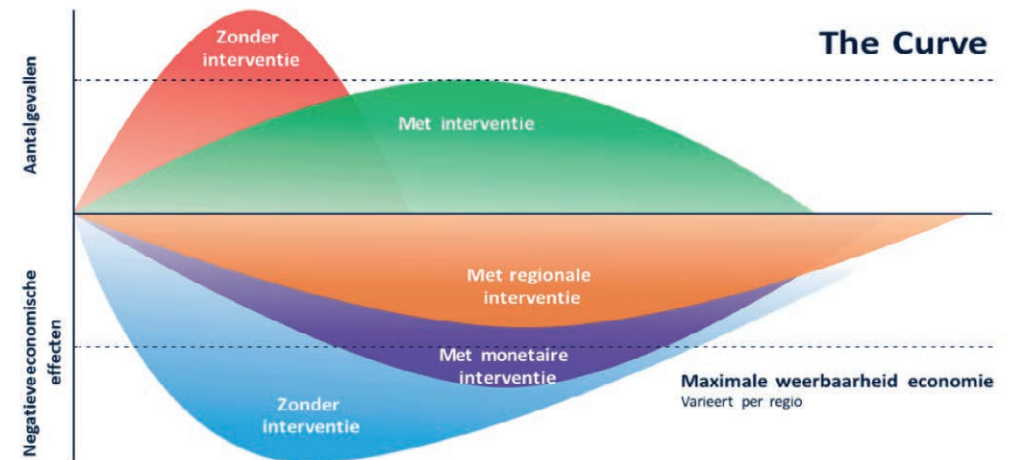
Het coronavirus houdt de hele wereld in haar greep. Zowel de ontwikkelingen van het virus als de aanpak is hoog dynamisch. Treffend is de uitspraak van minister-president Rutte dat er met 50% van de informatie soms 100% van de besluiten moeten worden genomen. In Nederland is gekozen voor de strategie genaamd 'intelligente lockdown'. Deze aanpak is erop gericht het virus maximaal te controleren, de zorg niet te overbelasten en kwetsbare mensen in de samenleving te beschermen.

De strategie van de Rijksoverheid richt zich op het afvlakken van de curve om daarmee de zorg zoveel mogelijk te ontlasten. Deze aanpak heeft grote gevolgen voor het dagelijks leven, aangezien de Nederlandse samenleving grotendeels wordt stilgelegd; evenementen worden afgelast en cafés, restaurants, sportscholen, culturele instellingen, kantoren en scholen gesloten. Daarnaast veroorzaakt de sluiting van scholen en kantoren thuis een enorme uitdaging, omdat mensen tegelijk ouder, docent, partner én werknemer zijn. Gevolg is dat naast gezondheidseffecten er ook maatschappelijke, sociale en economische effecten ontstaan. Er wordt gesproken van een heuse coronacrisis.

Intelligente opstart

Een belangrijke rol in het bestrijden, beperken en aanpakken van de effecten van de coronacrisis is weggelegd voor de lokale overheden. Gemeenten staan aan de frontlinie van de crisis, aangezien burgers en ondernemers onderdeel uitmaken van de lokale samenleving. Enerzijds geven gemeenten uitvoering aan de door de Rijksoverheid geïnitieerde maatregelen, anderzijds in het organiseren van steunmaatregelen voor de ondernemers, instellingen en inwoners.

Op woensdag 6 mei maakte minister-president Rutte de routekaart bekend voor het stapsgewijs verder versoepelen van de maatregelen tijdens de overgangsfase. Er breekt langzaam een nieuwe fase aan: een door- en opstart naar een 'nieuw normaal'. Daarbij is vooralsnog een doorkijk gegeven tot 1 september 2020.



Afbeelding 1 Interventiemogelijkheden post-corona economie

1.2 Plan van aanpak

Gemeenten hebben meerdere uitdagingen bij de versoepeling van de overheidsmaatregelen, van toegang tot gemeentelijke gebouwen tot een veilige werkomgeving voor gemeentefunctionarissen, toename van het maatschappelijk verkeer en het toezicht op de naleving van de 1,5 meter-samenleving. Parallel aan de bestrijding van het virus en de geleidelijke door- en opstart is het beperken van de maatschappelijke impact: sociaal en economisch. Hiertoe zijn landelijke maatregelen genomen die deels lokaal worden uitgevoerd. Ook worden er lokale maatregelen voorbereid of al uitgevoerd, gericht op het bieden van ondersteuning en extra hulp. De aanpak in het kader van nazorg en herstel vergt veel van de gemeentelijke organisatie en van de samenwerking met andere gemeenten en (boven) lokale partners. Ook regionaal wordt er gewerkt aan het voorbereiden van de nazorg of nafase als volgende stap in de crisisbeheersing. In alle gevallen gaat de uitvoering het nodige van de gemeente vergen.

Deze en andere uitdagingen vragen om een doordacht plan van aanpak voor de nieuwe fase aanbreekt. Het nieuwe normaal biedt ook kansen voor innovatie en verandering, zowel in de eigen organisatie als in de lokale samenleving.

In dit plan van aanpak voor de door- en opstart komen de volgende onderwerpen aan de orde:

- **Hoofdstuk 1** Waar gaat dit plan van aanpak over?
- **Hoofdstuk 2** Hoe komen we tot dit plan van aanpak?
- **Hoofdstuk 3/4/5** Een inventarisatie van thema's, werkgroepen en financiële middelen
- **Hoofdstuk 6** Wat betekent dit voor de lange termijn?

De Vereniging van Gemeente Secretarissen heeft in samenwerking met het Instituut voor Veiligheids- en Crisismanagement (COT) een handreiking ontwikkeld voor de geleidelijke door- en opstart van gemeenten tijdens en na de coronacrisis. Deze handreiking diende als uitgangspunt voor de totstandkoming van dit plan van aanpak.

2. Aanpak voor de door- en opstart

2.1 Algemeen

Hoofdstuk 2 beschrijft de aanpak voor de door- en opstart naar de nieuwe fase voor de Maastrichtse samenleving. Paragraaf 2.2 geeft inzicht routekaart van het Rijk voor het versoepelen van de maatregelen. Daaropvolgend geeft 2.3 inzicht in de drie sporen aanpak van de gemeente Maastricht voor de door- en opstart naar de nieuwe fase. Ook worden er werkdefinities geformuleerd voor de korte- en middellangetermijn (2.3.2). Tot slot geeft paragraaf 2.5 inzicht in het plan van aanpak voor de door- en opstart van de Maastrichtse samenleving op de korte- en middellangetermijn.



Afbeelding 2 Routekaart Rijksoverheid tot 1 september 2020

2.2 Routekaart Rijksoverheid

Om de verspreiding van het virus te beperken is gekozen voor een gefaseerde terugkeer naar een 'nieuw normaal'. Het tempo van de door- en opstart wordt bepaald door de agenda van de Rijksoverheid. De actuele informatie wordt gecommuniceerd via [de website van de Rijksoverheid](#) en verwerkt in de [Noodverordening COVID-19](#).

Afbeelding 2 toont de routekaart van de Rijksoverheid voor het stapsgewijs versoepelen van de maatregelen tot 1 september 2020.

Aandachtspunten:

→ **Wekelijks bijstellen**

De routekaart wordt wekelijks bijgesteld. Dat betekent dat wat gisteren is gecommuniceerd en afgesproken vandaag mogelijk anders gecommuniceerd of bijgesteld moet worden.

→ **Wijzigingen komen onverwachts en zijn complex**

Dat vergt een hoge mate van snelheid in besluitvorming, regie en coördinatie. Essentieel is dat directie en bestuur direct betrokken zijn.

→ **Vraagt alertheid en aanpassingsvermogen**

Dit vergt een hoge mate van attentie op de dynamiek van regels en daarop aangepaste dynamische communicatie.

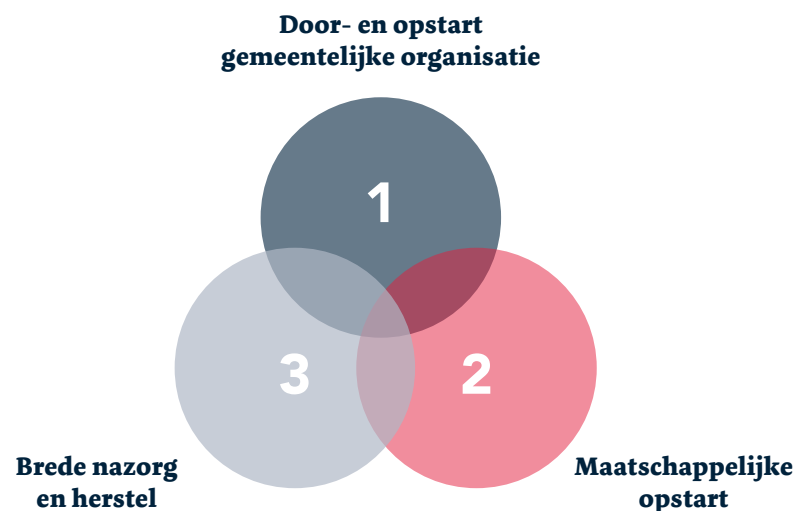
2.3 Aanpak gemeente Maastricht

De gemeente Maastricht heeft **3 sporen** benoemd voor een geleidelijke door- en opstart naar de nieuwe fase:

- **Spoor 1:** richt zich op de door- en opstart van interne gemeentelijke organisatie op de korte- en middellangetermijn.
- **Spoor 2:** richt zich op de door- en opstart van de Maastrichtse samenleving op de korte- en middellangetermijn.
- **Spoor 3:** richt zich op de lange termijneffecten en impact op de stad en de consequenties hiervan voor de koers van de directie en het stadsbestuur.

2.3.1 Integraliteit

De hierboven benoemde sporen zijn te onderscheiden, maar niet losstaand. De dienstverlening van de gemeente Maastricht aan de samenleving heeft invloed op de gemeentelijke organisatie. Er dient daarom veelvuldig te worden afgestemd tussen beiden opstartteams (frequentie is 2x per week). Ook de korte- en middellangetermijn van de Maastrichtse samenleving (spoor 2) en de lange termijn impact op de stad (spoor 3) zijn nauw verbonden, aangezien de sporen elkaar opvolgen in de tijd. Afstemming tussen spoor 2 en 3 is noodzakelijk en zal op frequente basis plaatsvinden (2x per week).



Afbeelding 3

Integraliteit 3 sporenaanpak gemeente Maastricht

2.3.2 Korte- en middellangetermijn

De sporen 1 en 2 richten zich op de opgave en daaruit voortvloeiende noodzakelijke acties op de korte- en middellangetermijn, het derde spoor richt zich op de langere termijn.

- **Korte termijn:** de tijd die de agenda van de Rijksoverheid beslaat. Namelijk de datum van 1 september 2020. Deze agenda bepaalt het tempo van de versoepeling. De gemeente Maastricht is daarin volgend.
- **Middellangetermijn:** de tijd die nodig is voor de opstart van de regie op extern. Als stelling nemen we de datum 1 januari 2021. Tot die tijd zijn we bezig het 'nieuwe normaal' vorm te geven.

Aandachtspunt:

Spoor 1 en 2 dienen rekening te houden met het terugdraaien van de versoepelde coronamaatregelen als de verspreiding van het virus onverhoopt toeneemt. Virologen waarschuwen voor een nieuwe golf besmettingen nu de lockdown-maatregelen worden versoepeld. Door de versoepeling lijkt de situatie veilig, maar het coronavirus is nog niet uitgedoofd. Het risico op nieuwe besmetting is nog steeds aanwezig. Ook bestaat de mogelijkheid dat er plaatselijk nieuwe besmettingshaarden ontstaan.

2.4 Aanpak voor de door- en opstart van de Maastrichtse samenleving

Dit plan van aanpak richt zich op spoor 2 voor de door- en opstart van de Maastrichtse samenleving op korte- en middellangetermijn.

In deze fase worden restricties voor burgers, ondernemers, bedrijven, instellingen gefaseerd opgeheven, waardoor het maatschappelijk en economisch verkeer toeneemt. Dit levert vragen op zoals; welke regels zijn in de openbare ruimte nodig als er meer winkels en horeca opengaan, wat vraagt dit van handhaving, wat gebeurt er op de arbeidsmarkt en wat hebben de maatschappelijke instellingen van ons nodig?

Concreet vormen deze punten aanleiding voor een plan van aanpak voor de door- en opstart van de Maastrichtse samenleving op de korte- en de middellangetermijn:

1. Is aan te merken als een inventarisatie

Door de coronacrisis zijn er diverse werkprocessen opgestart om acute vragen en problemen op te pakken. Dit plan van aanpak biedt inzicht in de door de coronacrisis ontstane werkprocessen, zoals: werkgroepen, thema's en maatregelpakketten.

2. Dient als integraal stappenplan voor de gemeentelijke organisatie en de Maastrichtse samenleving

De Rijksoverheid bouwt geleidelijk aan de coronamaatregelen af. Aan gemeenten de taak om uitvoering te geven aan deze versoepelingen. Om verwarring te voorkomen is het voor de gemeentelijke organisatie en de Maastrichtse samenleving noodzakelijk om: inzicht te krijgen wie waarvoor aan zet is, beleidssector overstijgend af te stemmen, efficiënte besluitvorming en één eenduidige communicatiestrategie te hanteren. Dit plan van aanpak dient als sector overstijgend stappenplan voor de gemeentelijke organisatie en de Maastrichtse samenleving.

3. Dient als bouwsteen voor spoor 1 en 3 (en vice versa)

Spoor 1 richt zich op de door- en opstart van de interne organisatie. Spoor 3 richt zich op de lange termijneffecten en impact op de stad en de consequenties hiervan voor de koers van de directie en het stadsbestuur. Essentieel is de wisselwerking tussen spoor 1, 2 en 3 omdat de sporen met elkaar verbonden zijn en elkaar beïnvloeden. Dit plan van aanpak dient als bouwsteen voor spoor 1 en spoor 3.

2.4.1 Resultaat en afbakening

Dit plan van aanpak levert **wel** op:

1. Een inventarisatie ten aanzien van: interne werkgroepen (inclusief samenstelling), regionale werkgroepen (inclusief samenstelling), acties gerangschikt op basis van themas programmabegroting en maatregelenpakketten.
2. Coördineert en stemt vraagstukken af met de interne organisatie en de Maastrichtse samenleving.
3. Een eerste inventarisatie voor de lange termijn (spoor 3).

Dit plan van aanpak levert **niet** op:

1. Geen besluiten: dit plan van aanpak brengt in kaart, biedt overzicht en coördineert de verschillende vraagstukken, werkprocessen en werkstructuren voor de door- en opstart van de Maastrichtse samenleving op korte- en middellangetermijn.
2. Geen antwoord op de lange termijn: dit plan van aanpak levert input voor de lange termijn (spoor 3) en stemt dit voortdurend af. Spoor 2 levert input voor spoor 3 en stemt dit voortdurend af. Het advies is om op termijn spoor 2 en spoor 3, inclusief het Opstartteam Extern en het Verkenningsteam, samen te voegen.

3. Inventarisatie van de thema's

3.1 Algemeen

Hoofdstuk 3 gaat in op de aanpak voor het inventariseren van de thema's die spelen voor de door- en opstart van de Maastrichtse samenleving op de korte- en middellangetermijn.

Paragraaf 3.2 geeft inzicht in de vraagstukken, uitdagingen en thema's waar wij de komende tijd mee te maken krijgen. Daaropvolgend schets paragraaf 3.3 de aanpak voor het in kaart brengen van de vraagstukken en thema's. Ook leggen we de koppeling naar de 3 sporenaanpak van de gemeente Maastricht. Daaropvolgend geeft paragraaf 3.4 inzicht in de prioritering en clustering van thema's voor de door- en opstart van de Maastrichtse samenleving op de korte- en middellangetermijn (spoor 2). Tot slot benoemen we in paragraaf 3.4.1 uitgangspunten en maatregelen voor de thema's.

3.2 Lokale overheden

De komende maanden krijgen gemeenten vele uitdagingen voortkomend uit de coronacrisis. Afbeelding 5 illustreert de verscheidenheid aan uitdagingen, knelpunten en vraagstukken waar gemeenten mee worden geconfronteerd.



Afbeelding 5 Uitdagingen, knelpunten en vraagstukken lokale overheden

3.3 Thema's rubriceren

De uitdagingen, knelpunten en vraagstukken voor de gemeenten zijn divers en uiteenlopend. Afbeelding 6 schets deze 4 stappen voor de door- en opstart naar de nieuwe fase.



Afbeelding 6 4 stappen voor door- en opstart naar een nieuwe fase

Voor het inventariseren van gemeentelijke uitdagingen, lokale bijzonderheden en thema's (stap 1) geeft de 'Handreiking geleidelijke door- en opstart gemeenten tijdens en na coronacrisis' een eerste aanzet door het benoemen van thema's die spelen voor de door- en opstart naar de nieuwe fase. Afbeelding 7 toont de eerste aanzet voor een inventarisatie van thema's voor de door- en opstart naar de nieuwe fase.

Onderstaande thema's zijn overgenomen voor de door- en opstart van de Maastrichtse samenleving op korte- en middellangetermijn.

Gemeentelijke door- en opstart

- Gebruiksklaar maken van (gesloten) gemeentelijke gebouwen
- HR/verantwoord werkgeverschap (welzijn, financiële regelingen, reizen)
- Keuze welke functionarissen als eerste gebruik mogen maken van gemeentelijke gebouwen
- Afhankelijkheid van leveranciers voor gebruiksklaar maken van gemeentelijke gebouwen
- IT-faciliteiten en informatiebeveiliging
- Democratisch vergader- en stemproces

Maatschappelijke opstart

- Sociaal domein
- Onderwijs
- Lokale economie (horeca)
- Evenementen
- Openbare ruimte
- Toezicht en handhaving

Brede nazorg en herstel

- Noodverordeningen
- Kwetsbare inwoners
- Bijzondere financiële coronamaatregelen
- Psychosociale opvang en ondersteuning
- Rouw, herdenken en vieren
- Financiële huishouding gemeente (inkomsten en uitgaven)
- Rol maatschappelijke organisaties bij nazorg en herstel (JGZ, cultuur, sport, lokale omroepen, zorgaanbieder Wmo, kinderopvang)

3.4 Thema's voor de door- en opstart van de Maastrichtse samenleving

Onderstaand schema geeft de thema's voor de door- en opstart van de Maastrichtse samenleving op de korte- en middellangetermijn weer. Daarbij is de keuze gemaakt om een kolom urgent toe te voegen, omdat er ook thema's zijn die direct actie vereisen. Om overzicht te creëren zijn de thema's geclusterd op basis van de programmabegroting van de gemeente Maastricht.

De programmabegroting is een bestaande structuur binnen de organisatie. Hierdoor kan snel de koppeling worden gemaakt met de financiële effecten en consequenties.

De prioritering voor de thema's is als volgt vormgegeven:

- **Urgent** - directe actie vereist (juni 2020)
- **Korte termijn** - is de tijd in de coronaroutekaart van de Rijksoverheid (tot 1 september 2020)
- **Middellangetermijn** - is de aanlooptijd van het 'nieuwe normaal' (tot 1 januari 2021)

Programmaliijn	Urgent	Korte termijn	Middellangetermijn
1 - Veiligheid & Leefbaarheid	<ul style="list-style-type: none"> • Voetgangerscirculatie • Toezicht en handhaving • Drukke in de openbare ruimte • Weekmarkt Maastricht • Vergunningen openbare ruimte 	<ul style="list-style-type: none"> • Coffeeshops • Seksinrichtingen • Evenementen • Vergunningen openbare ruimte 	<ul style="list-style-type: none"> • Voetgangerscirculatie • Toezicht en handhaving • Evenementen • Weekmarkt Maastricht • Vergunningen openbare ruimte
2 - Verkeer, vervoer en waterstaat	<ul style="list-style-type: none"> • Openbaar vervoer • Fietsenstallingen • Venstertijden en bevoorrading • Mobiliteitsmanagement • Auto • Fiets • Voetgangers 	<ul style="list-style-type: none"> • Openbaar vervoer • Fietsenstallingen • Venstertijden en bevoorrading • Auto • Parkeren • Verkeersveiligheid 	<ul style="list-style-type: none"> • Openbaar vervoer • Fietsenstallingen • Mobiliteitsmanagement • Parkeren en auto • Fiets • Meer ruimte voor voetgangers • Verkeersveiligheid • Meer ruimte voor ontmoeten • Openbaar vervoer • Logistiek
3 - Economie	<ul style="list-style-type: none"> • Ondernemers • Horeca • Strategische partners van de stad • Bedrijven (top 30) • Nieuwe - corona gerelateerde economische initiatieven • Evenementen (cultuur en/of andere) • Ov-studenten • Totaaloverzicht economie 	<ul style="list-style-type: none"> • Ondernemers • Verblijfstoerisme • Opvang en ondersteuning expats, internationals en grenswerkers • Studenten COVID-19 teststraat 	<ul style="list-style-type: none"> • Ondernemers • Evenementenbeleid

Programmalijn	Urgent	Korte termijn	Middellangetermijn
4 - Onderwijs	<ul style="list-style-type: none"> • Universiteit Maastricht en Zuyd Hogeschool: financiële, veiligheid en gezondheid situatie internationale studenten • Kinderopvang voor cruciale beroepen • Afstandsonderwijs (ICT-middelen) 	<ul style="list-style-type: none"> • Kwetsbare groepen • Huisvesting • Kansengelijkheid • Introductie studenten 	<ul style="list-style-type: none"> • Kwetsbare groepen • Huisvesting • Studentenhuisvesting • Digitale infrastructuur
5 - Sport, cultuur en recreatie	<ul style="list-style-type: none"> • Culturele instellingen • Makers • Amateurgezelschappen • Cultuurparticipatie 	<ul style="list-style-type: none"> • Culturele instellingen • Makers 	<ul style="list-style-type: none"> • Instellingen, makers, amateurkunsten en cultuurparticipatie • Culturele evenementen
6 - Sociaal Domein	<ul style="list-style-type: none"> • Tijdelijke overbruggingsregeling zelfstandige ondernemers (Tozo) • Opening gemeenschapshuizen • Zorgaanbieders • Vrijwilligersorganisaties • Afstemmen interne bedrijfsvoering op externe (keten)partners • Omnibus • Leerlingenvervoer 	<ul style="list-style-type: none"> • Re-integratiebedrijven • Financiële impact corona 2020 • Toename bijstandsaanvragen 	<ul style="list-style-type: none"> • Tijdelijke overbruggingsregeling zelfstandige ondernemers (Tozo) • Financiële impact voor 2020 en volgende
7 - Volksgezondheid en milieu	<ul style="list-style-type: none"> • Noodverordening COVID-19 • Adviezen RIVM 		<ul style="list-style-type: none"> • Teststraat COVID-19
8 - Volkshuisvesting, ruimtelijke ordening en stedelijke vernieuwing			
o - Bestuur en ondersteuning	<ul style="list-style-type: none"> • Algemene: bestuurlijke kaders & besluitvorming, werkwijze • Lobbyboodschappen 	<ul style="list-style-type: none"> • Relaties buurlanden, buurtgemeenten en MAHHL-steden • Euregionale agenda (EA/Maastricht Working On Europe (MWOE)) • Koninklijke onderscheidingen en bijzondere gebeurtenissen • Elisabeth Strouven Fonds (ESF) 	<ul style="list-style-type: none"> • Algemene: bestuurlijke kaders & besluitvorming, werkwijze • Lobby • Mondiaal Maastricht

3.4.1 Uitgangspunten en maatregelen

Het vaststellen van uitgangspunten bij de thema's zorgt voor uniformiteit in de aanpak. Op basis van bovenstaande inventarisatie wordt duidelijk voor welke onderwerpen keuzes moeten worden gemaakt en waar dilemma's zitten. Deels kunnen uitgangspunten ambtelijk worden vastgesteld en deels is bestuurlijke vaststelling noodzakelijk. Bij alle uitgangspunten geldt dat het 'doorleven' belangrijk is: wat zijn de implicaties van de uitgangspunten? En welke keuzes maak je wanneer uitgangspunten een spanningsveld opleveren (bijvoorbeeld extra capaciteit toezicht en handhaving versus eigen verantwoordelijkheid inwoners). Het formuleren van uitgangspunten helpt om richting te geven aan strategische keuzes voor de korte- en middellangetermijn (spoor 2) en daaropvolgend de lange termijn (spoor 3).

Bijlage 7.1 toont welke maatregelen zijn genomen voor de door- en opstart van de Maastrichste samenleving op urgent, korte- en middellangetermijn



4. Inventarisatie van de organisatie

4.1 Algemeen

Hoofdstuk 4 beschrijft de projectorganisatie voor de door- en opstart naar de nieuwe fase voor voor de gemeentelijke organisatie en de Maastrichtse samenleving.

Paragraaf 4.2 geeft inzicht in de interne projectstructuur van de gemeente Maastricht voor de door- en opstart naar een 'nieuw normaal'. Daaropvolgend beschrijft paragraaf 4.2.4 in welke vorm er afstemming plaatsvindt tussen de verschillende teams, werkgroepen en sporen. Tot slot geeft paragraaf 4.3 inzicht in de externe samenwerkingen. Denk hierbij aan de veiligheidsregio (VRZL), Economische Samenwerking Zuid-Limburg (ESZL) en de Euregio.



Afbeelding 8 Projectstructuur directie en bestuur

4.2 Interne projectstructuur voor de door- en opstart van de Maastrichtse samenleving

4.2.1 Directie en bestuur

De gemeente Maastricht heeft een projectstructuur ingericht voor de door- en opstart naar een nieuwe fase. Het DT heeft in de vorm van het 'Regieteam' de dagelijkse leiding over het project voor de door- en opstart naar een 'nieuw normaal'. Bestuurlijk is wethouder Aarts benoemd tot coördinerend wethouder. Het crisiscollege functioneert als speciaal college voor besluitvorming van het College van B & W.

4.2.2 Opstartteams en Verkenningsteam

Er zijn twee organisatie brede Opstartteams (OT) opgericht. Deze gremia hebben de taak om voorgestelde maatregelen verder uit te werken (wat houdt het in, hoe organiseren we dit, wat is daarvoor nodig etc.) op basis van gemeentelijke uitgangspunten. Deze teams leggen verantwoording af aan het Regieteam en dienen als adviesorgaan voor het DT. Het OT Intern richt zich op de organisatieonderdeel-overstijgende coördinatie, afstemming en verkenning van de door- en opstart van de gemeentelijke organisatie op de korte- en middellangetermijn (spoor 1). Daarnaast richt het OT Extern zich op de sector overstijgende coördinatie, afstemming en verkenning van de gemeentelijke inzet bij de door- en opstart van de Maastrichtse samenleving op de korte- en middellangetermijn (spoor 2). Het OT Extern coördineert en creëert samenhang tussen de afzonderlijke werkgroepen.

Ook wordt onderzocht welke structurele effecten en consequenties voortvloeien uit deze crisis: wat zijn de consequenties voor de ontwikkelmogelijkheden van onze stad, voor de belangrijkste visie- en beleidsdocumenten?

Kan straks alles nog wat we wilden en moeten we dat nog steeds willen? Moeten ambities worden getemporeerd of zelfs verlaten? En hoe organiseren we het debat hierover? Voor deze verkenningsopgave (dan wel integraal kern-team visievorming) is een derde team aangesteld, genaamd het Verkenningsteam (integraal kern-team visievorming, kortweg VT). Het VT richt zich op de langetermijneffecten en impact op de stad en de consequenties hiervan voor de koers van het stadsbestuur en het maatschappelijk debat.

Bijlage 7.3.1 toont de samenstelling van de opstartteams en het verkenningsteam



Afbeelding 9 Organogram voor de door- en opstart

4.2.3 Werkgroepen

De gemeentelijke organisatie heeft snel gereageerd op de ontstane problemen door corona en de door het Rijk afgekondigde maatregelen. Per direct is het Corona Management Team (CMT) opgericht, dat de eerste lijnen heeft uitgezet. Dat leidde ertoe dat er diverse corona gerelateerde werkgroepen zijn ontstaan. Een goed voorbeeld hierbij is de samenwerking tussen Team Ondernemen Maastricht (TOM) en de afdeling communicatie voor het oprichten van het Corona Steunpunt voor ondernemers. Ook de Sociale Dienst (SZMH) heeft met spoed een callcenter ingericht voor de uitvoering van de Tozo (Tijdelijke ondersteuning zelfstandig ondernemers).

Bijlage 7.3.2 toont de diverse werkgroepen inclusief de samenstelling

4.2.3.1 Werkgroep Vraag & Antwoord

De werkgroep 'Vraag & Antwoord' is een werkgroep waar je terecht kunt voor sectoroverstijgende vragen over corona. Deze werkgroep is onderdeel van het OT Extern. Er komen steeds meer coronagerelateerde vraagstukken bij de lokalen overheden terecht. Mag het buurthuis weer open en een terras voeren, mag een dansschool lessen geven in het park? Vragen waar collega's niet altijd direct een antwoord op weten. Vragen worden ook op meerdere plekken in de organisatie gesteld; wie bepaalt wat nu wel of niet kan en mag? De werkgroep Vraag & Antwoord wil bij de beantwoording van corona gerelateerde vragen helpen en informatie bieden. Doel van de werkgroep Vraag & Antwoord is om corona gerelateerde vragen en antwoorden eenduidig te communiceren naar burger en organisatie.

In de vragenlijst nemen we de meest gestelde vragen en antwoorden op. Deze vragen en antwoorden zijn intern te vinden via intranet en extern via [de website van de gemeente Maastricht](#).

4.2.3.2 **Best practices werkgroepen**

Kijkend naar de door de coronacrisis ontstane werkgroepen is er een drietal 'best practices' te benoemen:

1. **Corona Management Team (CMT)**

Tijdens de startfase van de uitbraak van het coronavirus schakelde de gemeente Maastricht snel door het Corona Management Team (CMT) op te richten. Doel van het CMT was gedurende de eerste fase richting en sturing te geven inzake coronavraagstukken. Het CMT is inmiddels doorgestart in het RegieTeam dat verantwoordelijk is voor de dagelijkse aansturing van spoor 1, 2 en 3 voor de door- en opstart naar de nieuwe fase.

2. **Corona Steunpunt voor ondernemers en inwoners**

Het Corona Steunpunt voor ondernemers is opgericht om ondernemers te voorzien van betrouwbare, informatie verenigd op één plek. Om informatie actueel te houden werken we met hyperlinks naar de website van de overheidsorganisatie van de regelingen. Op de website kan de bezoeker kiezen tussen informatie voor inwoners en ondernemers. Naar aanleiding van de keuze ontvouwt zich de relevante informatie. Uit een analyse van het websitebezoek blijkt dat het Corona Steunpunt voor ondernemers maandelijks vaker werd bezocht dan de website van de gemeentelijke organisatie als geheel.

3. **Werkgroep opstart Binnenstad**

De Werkgroep opstart Binnenstad is naast het Corona Steunpunt voor ondernemers de tweede majeure werkgroep. De Maastrichtse binnenstad is economisch en maatschappelijk van hoge waarde voor de stad Maastricht. De uitbraak van het coronavirus, de coronacrisis en de door- en opstart leveren problemen op in de binnenstad. Van teruglopende verkoopcijfers bij ondernemers, omdat het winkelpubliek weg blijft tot het hanteren van de 1,5 meter afstand in de smalle binnenstad straatjes. Om deze en andere vraagstukken op te lossen hebben de gemeente Maastricht, het bedrijfsleven en de inwoners van de binnenstad de Werkgroep opstart Binnenstad opgericht.

Deze werkwijze kan als voorbeeld dienen voor andere werkgroepen. De 'lessons learned' zijn:

- Voor snel handelen en besluitvorming zijn deelname van bestuur en directie noodzakelijk;
- Interdisciplinaire teams zijn nodig voor een integrale aanpak;
- Communicatie kan het beste met deelname van alle betrokken partijen.

4.2.3 **Afstemming**

Afstemming en integraliteit tussen verschillende teams en sporen is essentieel, omdat termijnen parallel lopen (spoor 1 en 2) of elkaar opvolgen (spoor 2 en 3). In de vorm van ateliersessies wordt door het OT Extern en het Verkenningsteam (integraal kernteam visievorming) in gezamenlijkheid nagedacht over de korte- en middellangetermijn maatregelpakketten in relatie tot de lange termijn. Welke maatregelen bouwen we af en welke zijn interessant om structureel in te bedden? Daarbij leggen we de relatie met de economische-, sociale-, omgevings- en stadsvisie.

4.3 Externe samenwerkingen

4.3.1 Samenwerkingen Zuid-Limburg

Via bestaande samenwerkingsverbanden zoals de Veiligheidsregio, Economische Samenwerking Zuid-Limburg (ESZL) en Sociale Zaken Maastricht Heuvelland werkten we intensief samen. Dit blijft ook zo rond de maatschappelijke door- en opstart en brede nazorg en herstel (spoor 2 en 3). Geleidelijk aan zullen er minder onderwerpen direct spelen in de crisisorganisatie, maar onderwerp worden van regulier werk- en overlegstructuur. Daarin blijven de richtlijnen van de Rijksoverheid bepalend. Dit werkt direct door op alle beleidsterreinen. Daarbij is de Veiligheidsregio leidend voor de uitwerking van de richtlijnen en zorgen alle beleidsterreinen voor de eigen invulling daarvan. In het bijzonder de handhaving en de openbare orde, maar ook de communicatie over de aanpak luisteren heel nauw. Het is belangrijk die ontwikkeling van crisis naar regulier expliciet te bespreken in de verschillende samenwerkingsverbanden en hiervoor scenario's uit te werken.

Bijlage 7.3.3 geeft inzicht in de samenstellingen van de bestuurlijke en regionale overleggen



5. Inventarisatie van de financiën

5.1 Algemeen

Hoofdstuk 5 toont een eerste inventarisatie van de financiële impact van de coronacrisis op de korte- en middellangetermijn voor de gemeentelijke organisatie. In paragraaf 5.2 verwijzen we in dit kader naar de Raadsinformatiebrief (RIB) over de ‘Tussenstand financiële consequenties corona’. Tevens schetsen we een aantal voorbeelden omtrent financiële impact.

5.2 Een eerste inventarisatie

Op 14 mei 2020 is er een Raadsinformatiebrief verschenen met een eerste tussenstand van de extra kosten en gederfde inkomsten voor de gemeente Maastricht als gevolg van de coronacrisis.

Bijlage 7.4 toont de RIB ‘Tussenstand financiële consequenties corona’

Voorbeelden ten aanzien van financiën

1. Voor de opstart van de binnenstad is er budget beschikbaar gesteld. Gezien het enorme belang van de binnenstad zowel economisch als maatschappelijk heeft het College dat gevoteerd. Dit budget is vanuit de begrotingspost “Onvoorzien” beschikbaar (de coronacrisis was immers niet voorzien).
2. Er komen verzoeken van ondernemers binnen om te overbruggen. In eerste instantie is er uitstel van belastingen en huurpenningen van eigen panden gegeven voor een periode van 3 maanden. De brief met uitstel van huurpenningen is ook aan de VEBM (Vereniging van Eigenaren Binnenstad Maastricht) als good practice doorgegeven. Zij hebben de brief overgenomen en ingevoerd zover de individuele verhuurders dat wilden. Op dit moment van de opstart is het College zich aan het bezinnen of uitstel kan worden verlengd (aansluiten op landelijke regelingen bijvoorbeeld van de Belastingdienst).

Aanvullende precario voor de tijdelijke uitbreiding van de terrassen (zoals bijvoorbeeld op de Wycker Brugstraat én het Vrijthof) wordt niet gegeven. Redengevend is dat ondernemers dan de 1,5 meter te kunnen handhaven zonder dat dit nogmaals tot extra kosten leidt. In beeld brengen van aanvullende verzoeken (het gaat dan vooral om kwijtscheldingen). Deze zijn casuïstisch en worden daarom per geval beoordeeld. Wel zullen op basis van de generieke lijnen nieuwe afwegingen worden gemaakt.

3. Voor het eventueel instellen van een noodfonds coronacrisis moet eerst bekeken wordt wat eronder zou moeten vallen en hoe dit fonds moet worden gevuld. Dat wordt samen met het Verkenningsteam in een apart voorstel voor oktober nader uitgewerkt.
4. Afhankelijk van verkenningen van OT extern in samenwerking met het Verkenningsteam voor de structurele effecten zullen we moeten overwegen welke aanvullende (op rijks) maatregelen kunnen worden overwogen.

6. Lange termijn

6.1 Algemeen

In hoofdstuk 6 leggen we de verbinding tussen de korte- en middellangetermijn (spoor 2) en de lange termijn (spoor 3).

Hoe onze samenleving er na de coronacrisis komt uit te zien is hoogst onzeker. Om met deze onzekerheid om te gaan helpt het om in scenario's te denken. Scenario's leveren geen prognoses op, maar bieden perspectief en kunnen keuzes blootleggen die voor ons liggen. Om tot integrale afweging te komen, is allereerst gemeentebreed inzicht in de (mogelijke) structurele effecten noodzakelijk. Het verkrijgen van dit inzicht is het doel van de uit te voeren verkenning. Corona werkt in die zin als contrast vloeistof.

Paragraaf 6.2 geeft inzicht in de verschillende coronascenario's. In paragraaf 6.2.1 besteden we aandacht aan 4 nationale scenario's voor de economische impact van het coronavirus in 2020 en 2021. Paragraaf 6.3 geeft inzicht in de methode die de gemeente Maastricht hanteert om binnen de eigen organisatie te starten met een toekomstverkenning.

6.2 Coronascenario's

6.2.1 Landelijke coronascenario's

[Het Centraal PlanBureau \(CPB\) schets in 4 scenario's de economische impact van het coronavirus in 2020 en 2021.](#) Deze scenario's hanteren verschillende uitgangspunten voor de duur van de maatregelen en de diepte van de economische doorwerking. In alle scenario's resulteert een recessie en krimpt het bruto binnenlands product (bbp) in 2020 met 1,2% tot 7,7%. In het lichtste scenario veert de economie al in het derde kwartaal van 2020 weer op, in het zwaarste scenario ontstaan er ook problemen in de financiële sector. In dat scenario zal er ook in 2021 een krimp van het bbp van 2,7% optreden. De

werkloosheid loopt in het lichtste scenario slechts beperkt op, maar stijgt in het zwaarste scenario tot 9,4% in 2021. Allesomvattend is duidelijk dat de maatregelen om de verspreiding van het virus in te dammen diep ingrijpen in de economie.

De Rijksoverheid, het Planbureau voor de Leefomgeving (BPL) en het Sociaal Cultureel Planbureau (SCP) werken eveneens met deze scenario's voor het maken van analyses en prognoses. Gekozen is daarom om in dit plan van aanpak hierbij aan te sluiten.

De infographic op de volgende pagina toont de 4 scenario's zoals geschetst door het SCP

Economische scenario's corona

dit is geen raming

Impact

In vier scenario's schetst het CPB de mogelijke economische impact van het coronavirus in 2020 en 2021. De scenario's hanteren verschillende uitgangspunten voor de duur van de contactbeperkingen en de diepte van de economische doorwerking

Hoofdconclusies



Onzekerheden over pandemie en gevolgen zijn groot



Economie hard geraakt, recessie is onvermijdelijk



Ingezet beleid beperkt deel economische schade

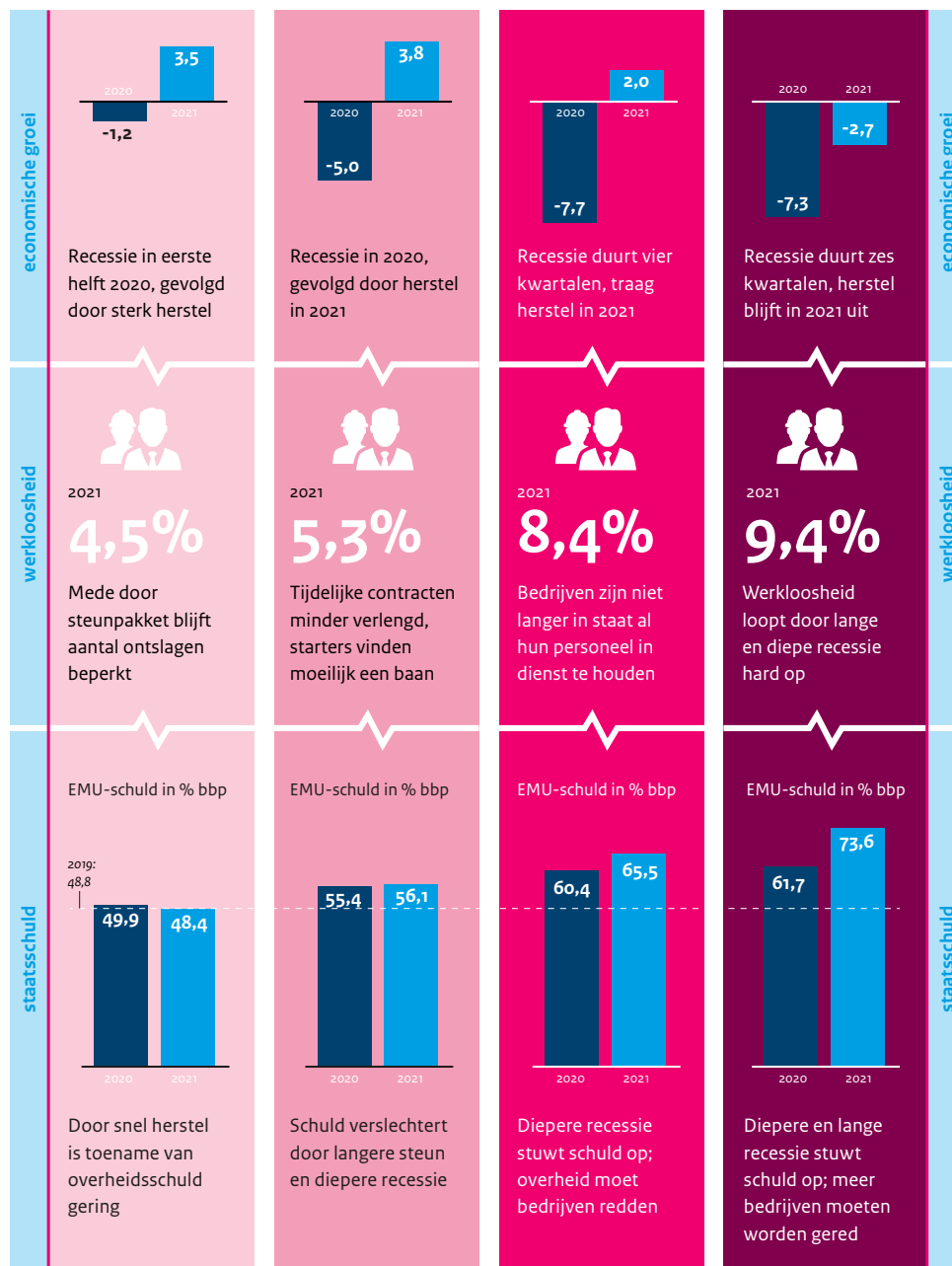


De staatsschuld loopt op en blijft te dragen



- Er zijn **grote onzekerheden** en nog nauwelijks harde cijfers
- Deze scenario's kijken naar de **economische gevolgen in 2020 en 2021**
- Het CPB doet **geen uitspraken** over de duur of verspreiding van de pandemie, of over de waarschijnlijkheid van de scenario's

Vier scenario's



Medio juni publiceert het CPB de eerstvolgende reguliere raming

© Centraal Planbureau, Den Haag 26 maart 2020

6.2.2 Gemeente Maastricht

Bestuurders ontwikkelen scenario's om voorbereid te zijn op de toekomst, ontwikkelingen te duiden, tijdig te kunnen acteren en om te voorkomen dat er te veel op één scenario wordt ingezet. Scenariodenken geeft de mogelijkheid om verschillende opties en strategieën passend bij die scenario's op te houden, zodat de organisatie kan acteren op hoe de situatie zich in het heden ontwikkelt.

Momenteel bevinden we ons middenin de pandemie van het coronavirus: de vooruitzichten zijn inmiddels dat deze op korte termijn nog niet weg gaat, zo lang er geen vaccin is. Wat betekent dat voor post-corona wereld? Gaan we terug naar de oude situatie of veranderen er zaken blijvend? En wat betekent dat voor de gemeentelijke organisatie en de stad?

De 4 coronascenario's worden ingezet voor de lange termijn verkenning voor de gemeente Maastricht (spoor 3).



Afbeelding 11 De 4 coronascenario's voor de lange termijn verkenning

Per scenario volgt er een korte toelichting:

→ In het **overbruggingsscenario** proberen we op korte termijn het hoofd te bieden aan de crisis die zich manifesteert. Het gaat daarbij om zaken als indammen van de verspreiding van het virus, het her-plannen en her-prioriteren van primaire en ondersteunende taken, en het zorgen voor snelle, praktische oplossingen voor gevolgen die zich binnen en buiten de organiseren voordoen. Er wordt uitgegaan van een kortdurende situatie die snel weer voorbij kan zijn. In dit scenario zijn ook het continuïteitsplan en noodplannen voor de gemeentelijke dienstverlening opgesteld.

→ In het **scenario van overleven** ligt het begin van de crisis achter ons. De gezondheidszorg heeft de ergste piek gehad en de aandacht verschuift naar de economische gevolgen. De (lokale) economie worstelt. Ondernemingen proberen het hoofd boven water te houden en zichzelf opnieuw uit te vinden. De financiële gevolgen van de interne maatregelen én externe ontwikkelingen worden in beeld gebracht. Mensen ervaren de effecten van de intelligente lockdown, worden "corona-moe" en verlangen weer naar de situatie van vóór de crisis. Strakke maatregelen van de rijksoverheid worden versoepeld. Mensen buiten en binnen de organisatie gaan zich daar in toenemende mate naar gedragen.

→ In het **scenario van aanpassen**, worden de direct ingezette veranderingen, kort na het uitbreken van de crisis, gezien als blijvende veranderingen. De organisatie wordt er bewust van gemaakt dat dit geen tijdelijke ontwikkeling is en dat nieuw ontwikkelde werkprocessen en maatregelen (zoals IT-oplossingen) robuust moeten zijn. Deze oplossingen zullen ook na de crisis blijvend van belang zijn.

→ In het **scenario van transformeren** wordt de coronacrisis gezien als een symptoom van een grotere onderliggende verandering. Deze crisis legt belangrijke waarden bloot die een blijvende impact hebben op de manier waarop we onze samenleving inrichten. De crisis wordt in ieder geval gebruikt om de organisatie en de maatschappij beter voor te bereiden op toekomstige crises die een maatschappelijke, internationale ontwrichting kunnen veroorzaken, van welke aard dan ook.

7. Bijlagen

7.1 Thema's voor de door- en opstart van de Maastrichtse samenleving

7.2 Samenstelling

7.2.1 Opstartteams en Verkenningsteam

7.2.2 Werkgroepen

7.2.3 Bestuurlijke en regionale overleggen

7.3 RIB 'Tussenstand financiële consequenties'

Bijlage 7.1

Thema's voor de door- en opstart van de Maastrichtse samenleving

Urgent, korte- en middellangetermijn

Leesinstructie bijlagen 7

Bijlagen 7.1 biedt inzicht in de thema's die spelen voor de door- en opstart van de Maastrichtse samenleving op de urgent-, korte- en middellangetermijn.

Clustering en prioritering

De thema's zijn aan de hand van de programmabegroting van de gemeente Maastricht per programmalijn samengebracht. Daarnaast zijn de thema geprioriteerd op basis van handelingsperspectief. Daarbij is onderscheid gemaakt tussen urgent, korte- en middellangetermijn.

- **Urgent** - direct actie vereist (juni 2020)
- **Korte termijn** - In de planning van de coronaroutekaart van de Rijksoverheid (tot 1 september 2020)
- **Middellangetermijn** - is de aanloop tijd van het 'nieuwe normaal' (tot januari 2021)

Thema

Per thema is daarnaast een omschrijving toegevoegd waarin kort wordt aangegeven wat het doel van het thema is in relatie tot de door- en opstart van de Maastrichtse samenleving. Daarnaast staan uitgangspunten geformuleerd. Deze geven richting aan de te nemen maatregelen per thema. Daaropvolgend worden de maatregelen beschreven en de kosten.

Financiën

Tot slot is er per programmalijn een financiële paragraaf toegevoegd. Deze biedt inzicht in de financiële situatie als gevolg van de coronacrisis.

Onderstaand schema geeft de thema's voor de door- en opstart van de Maastrichtse samenleving weer.

Programmalijn	Urgent	Korte termijn	Middellangetermijn
1 - Veiligheid & Leefbaarheid	<ul style="list-style-type: none"> • Voetgangerscirculatie • Toezicht en handhaving • Drukke in de openbare ruimte • Weekmarkt Maastricht • Vergunningen openbare ruimte 	<ul style="list-style-type: none"> • Coffeeshops • Seksinrichtingen • Evenementen • Vergunningen openbare ruimte 	<ul style="list-style-type: none"> • Voetgangerscirculatie • Toezicht en handhaving • Evenementen • Weekmarkt Maastricht • Vergunningen openbare ruimte
2 - Verkeer, vervoer en waterstaat	<ul style="list-style-type: none"> • Openbaar vervoer • Fietsenstallingen • Venstertijden en bevoorrading • Mobiliteitsmanagement • Auto • Fiets • Voetgangers 	<ul style="list-style-type: none"> • Openbaar vervoer • Fietsenstallingen • Venstertijden en bevoorrading • Auto • Parkeren • Verkeersveiligheid 	<ul style="list-style-type: none"> • Openbaar vervoer • Fietsenstallingen • Mobiliteitsmanagement • Parkeren en auto • Fiets • Meer ruimte voor voetgangers • Verkeersveiligheid • Meer ruimte voor ontmoeten • Openbaar vervoer • Logistiek
3 - Economie	<ul style="list-style-type: none"> • Ondernemers • Horeca • Strategische partners van de stad • Bedrijven (top 30) • Nieuwe - corona gerelateerde economische initiatieven • Evenementen (cultuur en/of andere) • Ov-studenten • Totaaloverzicht economie 	<ul style="list-style-type: none"> • Ondernemers • Verblijfstoerisme • Opvang en ondersteuning expats, internationals en grenswerkers • Studenten COVID-19 teststraat 	<ul style="list-style-type: none"> • Ondernemers • Evenementenbeleid

Programmaliijn	Urgent	Korte termijn	Middellangetermijn
4 - Onderwijs	<ul style="list-style-type: none"> • Universiteit Maastricht en Zuyd Hogeschool: financiële, veiligheid en gezondheid situatie internationale studenten • Kinderopvang voor cruciale beroepen • Afstandsonderwijs (ICT-middelen) 	<ul style="list-style-type: none"> • Kwetsbare groepen • Huisvesting • Kansengelijkheid • Introductie studenten 	<ul style="list-style-type: none"> • Kwetsbare groepen • Huisvesting • Studentenhuisvesting • Digitale infrastructuur
5 - Sport, cultuur en recreatie	<ul style="list-style-type: none"> • Culturele instellingen • Makers • Amateurgezelschappen • Cultuurparticipatie 	<ul style="list-style-type: none"> • Culturele instellingen • Makers 	<ul style="list-style-type: none"> • Instellingen, makers, amateurkunsten en cultuurparticipatie • Culturele evenementen
6 - Sociaal Domein	<ul style="list-style-type: none"> • Tijdelijke overbruggingsregeling zelfstandige ondernemers (Tozo) • Opening gemeenschapshuizen • Zorgaanbieders • Vrijwilligersorganisaties • Afstemmen interne bedrijfsvoering op externe (keten) partners • Omnibus • Leerlingenvervoer 	<ul style="list-style-type: none"> • Re-integratiebedrijven • Financiële impact corona 2020 • Toename bijstandsaanvragen 	<ul style="list-style-type: none"> • Tijdelijke overbruggingsregeling zelfstandige ondernemers (Tozo) • Financiële impact voor 2020 en volgende
7 - Volksgezondheid en milieu	<ul style="list-style-type: none"> • Noodverordening COVID-19 • Adviezen RIVM 		<ul style="list-style-type: none"> • Teststraat COVID-19
8 - Volkshuisvesting, ruimtelijke ordening en stedelijke vernieuwing			
o - Bestuur en ondersteuning	<ul style="list-style-type: none"> • Algemene: bestuurlijke kaders & besluitvorming, werkwijze • Lobbyboodschappen 	<ul style="list-style-type: none"> • Relaties buurlanden, buurtgemeenten en MAHHL-steden • Euregionale agenda (EA/Maastricht Working On Europe (MWOE)) • Koninklijke onderscheidingen en bijzondere gebeurtenissen • Elisabeth Strouven 	<ul style="list-style-type: none"> • Algemene: bestuurlijke kaders & besluitvorming, werkwijze • Lobby • Mondiaal Maastricht

Inhoudsopgave

1	Veiligheid & Leefbaarheid	5	5	Sport, Cultuur en Recreatie	29
1.1	Algemeen	6	5.1	Algemeen	30
1.2	Urgent	7	5.2	Urgent	30
1.3	Korte termijn	8	5.3	Korte termijn	31
1.4	Middellangetermijn	10	5.4	Middellangetermijn	32
1.5	Financiën	12	5.5	Financiën	33
2	Verkeer, Vervoer en Waterstaat	13	6	Sociaal Domein	34
2.1	Algemeen	14	6.1	Algemeen	35
2.2	Urgent	14	6.2	Urgent	35
2.3	Korte termijn	16	6.3	Korte termijn	36
2.4	Middellangetermijn	17	6.4	Middellangetermijn	37
2.5	Financiën	19	6.5	Financiën	38
3	Economie	20	7	Volksgezondheid	39
3.1	Algemeen	21	7.1	Algemeen	40
3.2	Urgent	21	7.2	Urgent	40
3.3	Korte termijn	23	7.3	Korte termijn	40
3.4	Middellangetermijn	24	7.4	Middellangetermijn	40
3.5	Financiën	24	8	Volkshuisvesting, Ruimtelijke Ordening en Stedelijke Vernieuwing	41
4	Onderwijs	25	o	Bestuur en Ondersteuning	43
4.1	Algemeen	26	o.1	Algemeen	44
4.2	Urgent	26	o.2	Urgent	44
4.3	Korte termijn	27	o.3	Korte termijn	45
4.4	Middellangetermijn	27	o.4	Middellangetermijn	46
4.5	Financiën	28	o.5	Financiën	47



PROGRAMMALIJN 1

Veiligheid & Leefbaarheid

1.1 Algemeen

Door de lockdown medio maart dit jaar is het gedrag van de mensen in eerste instantie veranderd: minder grootschalig en minder massaal. In de leefomgeving werd de openbare ruimte meer gebruikt om aan de wens van wat bewegingsvrijheid te kunnen voldoen. De massale bezoekersstromen in de stad verdwenen door de tijdelijke sluiting van de horeca, detailhandel en scholen. Het is rustig in het centrum. Massaliteit wordt vermeden: evenementen zijn allemaal geannuleerd. Mensen werken thuis, dus veel gebeurt online, zoals winkelen en boodschappen doen. Daarnaast heeft corona ook een positief effect op de leefbaarheid en veiligheidsbeleving in de stad: er wordt minder geklaagd over (geluids-)overlast. Criminaliteit zoals woninginbraken, zakkenrollerij en straatroven daalt enorm nu mensen veel meer thuis zijn.

Echter, er zijn ook schaduwkanten. Er blijven inwoners die niet kunnen aanhaken en/of anderszins kwetsbaar zijn. Er ontstaat meer werkloosheid, met name onder jeugd, een deel van de inwoners heeft financiële problemen die op hun buurt kan leiden tot huiselijke spanningen en zelfs huiselijke geweld. Veel ondernemers (met name in de detailhandel) krijgen het moeilijk, de leegstand in met name de binnenstad neemt toe. Mensen zijn gewend om online te kopen en minder in de stad. Het digitaal shoppen en thuiswerken leidt tot meer cybercriminaliteit: inwoners (met name de kwetsbaren: ouderen mensen met een beperking) worden vaker slachtoffer van cybercrime, zoals phishing, oplichting op marktplaats en hacken. Kansarmen in de stad worden eerder verlost tot criminaliteit en de georganiseerde misdaad

weet handig in te spelen op deze nieuwe situatie en hun netwerk in kwetsbare wijken te versterken. Ondernemers die het moeilijk hebben worden benaderd door criminelen om de zaak beschikbaar te stellen voor criminele doelen, zoals witwassen.

Gedurende de zomerperiode was er steeds meer mogelijk binnen de 1,5 metersamenleving, waardoor er enerzijds meer drukte ontstaat, maar anderzijds roept dat ook spanningen op plaatsen waar het te druk wordt. Een deel van de bevolking roept om terugkeer naar meer afstand en meer regels en strengere handhaving daarop. Een ander deel wil juist meer ruimte en bewegingsvrijheid en juist af van al de regels. De overheid zit hierdoor in een spagaat. Natuurlijk wil men groei en welvaart stimuleren, maar de drukte in de huidige situatie vraagt ook om regels. Regels die steeds moeilijker zijn uit te leggen, laat staan er toezicht op te houden dan wel op te handhaven. Op straat komen handhavers en politiemensen hierdoor nogal eens onder druk te staan.

Het najaar staat voor de deur en de terugkeer naar de oude of nieuwe situatie laat nog wel even op zich wachten, zeker met een kans op een tweede coronagolf leidt dit tot soms tot openlijk verzet in vorm van demonstraties en maatschappelijke onrust. Dit kan weer een voedingsbodem zijn voor polarisatie door radicale groepen/individuen, waarin oude thema's wederom ter discussie worden gesteld, zoals het racisme-debat, milieu en gezondheid.

1.2 Urgent Deze thema's inzake veiligheid & leefbaarheid vereisen direct actie (juni 2020)

Programmalijn	Thema	Omschrijving	Uitgangspunten	Maatregelen	€
1 - Veiligheid & Leefbaarheid	• Voetgangerscirculatie	Om de bezoekersstromen in de binnenstad beter te kunnen reguleren om te kunnen voldoen aan de 1,5 meter afstand, zijn hiervoor verschillende maatregelen genomen. Deze staan beschreven in het voetgangerscirculatieplan	Faciliteren van: <ul style="list-style-type: none"> • ondernemers om klanten veilig naar hun zaak te leiden • veiligheid van bezoekers aan de binnenstad van Maastricht 	Zie Voetgangerscirculatieplan	Kosten zijn onderdeel van het voetgangerscirculatieplan € 609.130,53 en lopen via BO Economie
	• Toezicht en Handhaving	Toezicht houden en indien nodig handhavend optreden op de coronamaatregelen die voortkomen uit de noodverordening COVID-19	<ul style="list-style-type: none"> • De nadruk ligt op de eigen verantwoordelijkheid van burgers en ondernemers; • Toezicht bestaat met name uit informeren en uitleggen van de regelingen; • Er wordt alleen gehandhaafd bij excessen conform handelingskader 	<ul style="list-style-type: none"> • Zie Noodverordening COVID-19 • Er wordt een handelingskader gemaakt in afstemming met politie en handhaving; • Er wordt gekeken naar de inzet van mobiel cameratoezicht (mogelijk extra mobiele camera's aanschaffen omdat er behoorlijk wat terreinen zijn 	Vooralsnog is hier geen extra budget voor, maar opgevangen binnen reguliere inzet. Betekent herprioritering van taken en het niet kunnen nakomen van overige prestatieafspraken
	• Drukke in de openbare ruimte (parkeren; supermarkten en dergelijke)	Door verschillende oorzaken is het mogelijk dat het in de openbare ruimte dusdanig druk wordt, dat tot sluiting van een locatie (op grond van art. 2.5. Noodverordening COVID-19) wordt overgegaan, dan wel de toegang wordt bewerkt	<ul style="list-style-type: none"> • Crowd management aanpak ook toepassen op de parken 	Zie crowd management aanpak	Kosten veiligheid worden geboekt op 560300172: <ul style="list-style-type: none"> • Inschakelen van crowd professionals schatting is € 5.000,- • Inhuren materieel voor afsluiting loopt via contractpartner Boels • Tekstkarren zijn ingezet (kosten rond de € 3.000,- per week)
	• Weekmarkt Maastricht	Vanwege de 1e noodverordening Covid-19 waren weekmarkten verboden. Na 3 weken zijn de weekmarkten op woensdag en vrijdag weer opgestart met enkel martondernemers in de food-sector (primaire levensbehoefte). Op woensdag 20 mei is de woensdagmarkt op de Markt weer volledig geplaatst (alle ondernemers in volle bezetting, aangepaste opstelling en voorschriften/maatregelen). Ditzelfde geldt voor de brocante markt op zondag (Boschstraat). Ook deze zijn gestart op 23 en 24 mei. Vrijdag 29 mei start de vrijdagmarkt op de Markt en op het Vrijthof	<ul style="list-style-type: none"> • Starten volledige weekmarkt woensdag (reeds gereed) • Starten volledige weekmarkt zaterdag (reeds gereed) • Starten volledige weekmarkt zondag (reeds gereed)Starten volledige weekmarkt vrijdag op de Markt en het Vrijthof > start 29 mei 2020 • Vrijthof: reeds gereed > verplaatsen kiosk, verwijderen fietstulpen en bankjes, plaatsen tijdelijke fietsenstalling 	<ul style="list-style-type: none"> • Regelgeving: de fysieke aanpassingen van de weekmarkten gebeurd op basis van de geldende marktreglementen • De uitbreiding van de vrijdagmarkt naar het Vrijthof is vastgesteld door het college (Collegevoorstel 26-05 behandeld, aanwijzen Vrijthof als tijdelijk marktterrein op vrijdag tot 1 september 2020) Termijn is inmiddels verlengd 	<ul style="list-style-type: none"> • Regulier inzet marktmeesters • Extra budget € 800,- per week stroomvoorziening Vrijthof installateur en materiaal • € 600,- per week reiniging Vrijthof na afloop vrijdagmarkt • € 750,- eenmalige kosten voor het verplaatsen van de kiosk op het Vrijthof • PM inzet verkeersregelaars indien nodig • PM inzet hospitality guides indien nodig

Programmalijn	Thema	Omschrijving	Uitgangspunten	Maatregelen	€
	Vergunningen Openbare Ruimte	<p>Vanwege coronavirus mogen horecaexploitanten hun terrassen tijdelijk uitbreiden indien zij voldoen aan bepaalde voorwaarden</p> <p>Alle evenementen zijn in eerste instantie vanaf half maart tot 1 september verboden. Uiteindelijk worden (kleinschalige) evenementen vanaf 1 juli onder voorwaarden weer toegestaan</p> <p>Optreden straatartiesten na eerst te zijn verboden, is vanaf 1 juli op beperkt aantal plaatsen weer mogelijk</p> <p>Overige vergunningen en ontheffingen in de openbare ruimte (beperkt) weer mogelijk</p>	<ul style="list-style-type: none"> Algemene regels tijdelijke uitbreiding bestaande terrassen COVID-19. Deze uitbreiding is van kracht tot 1 november 2020 Voorwaarden uit de noodverordening COVID-19 zijn van kracht Optreden straatartiesten eerst met maximaal 2 personen toegestaan bij verzorgingshuizen. Vanaf 1 juli weer onder oude voorwaarden toegestaan, echter op een beperkt aantal plaatsen in het centrum Overige vergunningen ontheffingen in de openbare ruimte alleen mogelijk indien niet in strijd met voetgangerscirculatieplan 	<ul style="list-style-type: none"> Zie algemene regels tijdelijke terrassen uitbreiding Zie Noodverordening COVID-19 Zie Voetgangerscirculatieplan 	Vooralsnog is hier geen extra budget voor, maar opgevangen binnen reguliere inzet. Betekent herprioritering van taken

1.3 Korte termijn Deze thema's inzake veiligheid & leefbaarheid vereisen actie in de planning van de routekaart van de Rijksoverheid (tot 1 september 2020)

Programmalijn	Thema	Omschrijving	Uitgangspunten	Maatregelen	€
1 - Veiligheid & Leefbaarheid	• Coffeeshops	Coffeeshops zijn vanaf medio maart tot en met 1 juli gesloten geweest. Afhalen was wel mogelijk. Vanaf 1 juli zijn de coffeeshops weer open	<ul style="list-style-type: none"> Noodverordening COVID-19 Protocol van de branche 	<ul style="list-style-type: none"> Zie Noodverordening COVID-19 Zie protocol branche 	n.v.t.
	• Seksinrichtingen	Seksinrichting waren vanaf medio maart gesloten. Vanaf 1 juni mogen de sekswerkers weer aan het werk	<ul style="list-style-type: none"> Noodverordening COVID-19 Protocol van de branche 	<ul style="list-style-type: none"> Zie Noodverordening COVID-19 Zie protocol branche 	n.v.t.

Programmalijn	Thema	Omschrijving	Uitgangspunten	Maatregelen	€
	<ul style="list-style-type: none"> Evenementen 	<p>Op grond van de noodverordening COVID-19 waren vanaf 13 maart alle evenementen verboden. Hoewel dit verbod in eerste instantie tot 1 september zou gelden, zijn er vanaf 1 juli weer evenementen mogelijk. Hierbij dienen wel een aantal coronamaatregelen in acht te worden genomen, waarvan de 1,5 meter afstand maatregel de belangrijkste is</p>	<ul style="list-style-type: none"> De landelijke richtlijnen rondom vergunningverlening voor evenementen wordt gevolgd Er wordt regionaal en lokaal afgestemd om de druk op de hulpdiensten te minimaliseren/beperken Er is oog voor kleine evenementen die kunnen bijdragen aan de (inwoners van de) stad en/of inkomsten (lokale) ondernemers 	<ul style="list-style-type: none"> Evenementen gepland in de periode van 13 maart tot en met 1 september zijn geannuleerd, vanaf 1 juli is het aanvragen van evenementenvergunningen weer mogelijk echter met inachtneming van de coronamaatregelen Bij het toetsen van de evenementen dient buiten de algemene vereisten, tevens getoetst te worden of voldaan wordt aan de coronamaatregelen. Vanuit de Veiligheidsregio is hier de "Integrale COVID-19 evenementen werkwijze" voor ter beschikking gesteld, inclusief een COVID-19 risico-scan en kan de Veiligheidsregio om advies worden gevraagd <p>Toekomst:</p> <ul style="list-style-type: none"> Als de 1,5 meter afstand maatregel van kracht blijven, zijn grootschalige evenementen, dan wel evenementen welke plaats vinden in het centrum moeilijk te realiseren Veel evenementen zijn naar 2021 doorgeschoven en daarnaast zijn meerdere dagen aangevraagd om inkomstenderving uit 2020 te compenseren. Onduidelijk nog onder welke voorwaarden in 2021 evenementen weer kunnen plaats vinden Evenemententerreinen/openbare ruimte worden nu tevens gebruikt voor voetgangerscirculatieplan, terrassen, markten e.d. hoe verhoudt zich dat tot elkaar? Mogelijk dient het evenementenbeleid te worden aangepast vanwege de coronamaatregelen 	<ul style="list-style-type: none"> Volledige inkomstenderving van leges en precario opbrengsten van medio maart tot en met 1 juli Minder inkomsten van leges en precario opbrengsten vanaf 1 juli tot en met 31 december Onduidelijk nog welke financiële gevolgen voor 2021

Programmaliijn	Thema	Omschrijving	Uitgangspunten	Maatregelen	€
	Vergunningen Openbare Ruimte	Vanwege coronavirus mogen hercaexploitanten hun terrassen tijdelijk uitbreiden indien zij voldoen aan bepaalde voorwaarden	Algemene regels tijdelijke uitbreiding bestaande terrassen COVID-19. Deze uitbreiding is van kracht tot 1 november 2020	<ul style="list-style-type: none"> Zie algemene regels tijdelijke terrassen uitbreiding Zie Voetgangerscirculatieplan 	n.v.t.
		Optreden straatartiesten na eerst te zijn verboden, is vanaf 1 juli op beperkt aantal plaatsen weer mogelijk	Optreden straatartiesten eerst met maximaal 2 personen toegestaan bij verzorgingshuizen. Vanaf 1 juli weer onder oude voorwaarden toegestaan, echter op een beperkt aantal plaatsen in het centrum		
		Overige vergunningen en ontheffingen in de openbare ruimte (beperkt) weer mogelijk	Overige vergunningen en ontheffingen in de openbare ruimte alleen mogelijk indien niet in strijd met voetgangerscirculatieplan		

1.4 Midellangetermijn Deze thema's inzake veiligheid & leefbaarheid vereisen actie in in de aanlooptijd van het nieuwe normaal (tot 1 januari 2021)

Programmaliijn	Thema	Omschrijving	Uitgangspunten	Maatregelen	€
1 - Veiligheid & Leefbaarheid	• Vergunningen Openbare Ruimte	Vanwege coronavirus mogen hercaexploitanten hun terrassen tijdelijk uitbreiden indien zij voldoen aan bepaalde voorwaarden	Algemene regels tijdelijke uitbreiding bestaande terrassen COVID-19. Deze uitbreiding is van kracht tot 1 november 2020	<ul style="list-style-type: none"> Zie algemene regels tijdelijke uitbreiding terrassen Zie voetgangerscirculatieplan 	Kosten zijn onderdeel van het voetgangerscirculatieplan € 609.130,53 en lopen via BO Economie
		Optreden straatartiesten na eerst te zijn verboden, is vanaf 1 juli op beperkt aantal plaatsen weer mogelijk	Optreden straatartiesten eerst met maximaal 2 personen toegestaan bij verzorgingshuizen. Vanaf 1 juli weer onder oude voorwaarden toegestaan, echter op een beperkt aantal plaatsen in het centrum		
		Overige: vergunningen en ontheffingen in de openbare ruimte (beperkt) weer mogelijk	Overige: vergunningen en ontheffingen in de openbare ruimte alleen mogelijk indien niet in strijd met voetgangerscirculatieplan		

Programmalijn	Thema	Omschrijving	Uitgangspunten	Maatregelen	€
	• Evenementen	In hoeverre zijn evenementen in 2020 nog te realiseren	<ul style="list-style-type: none"> • Zolang de coronamaatregelen en met name de 1,5 meter afstand regel van kracht blijven, zijn grootschalige evenementen, dan wel evenementen welke plaats vinden in het centrum moeilijk te realiseren • Veel evenementen zijn naar 2021 doorgeschoven en daarnaast zijn meerdere dagen aangevraagd om inkomstenderving uit 2020 te compenseren. Onduidelijk nog onder welke voorwaarden in 2021 evenementen weer kunnen plaats vinden • Evenemententerreinen/openbare ruimte worden nu tevens gebruikt voor voetgangerscirculatieplan, terrassen, markten e.d. hoe verhoudt zich dat tot elkaar? • Mogelijk dient het evenementenbeleid te worden aangepast vanwege de coronamaatregelen 	n.v.t.	Binnen de reguliere inzet. Hoewel er minder evenementen zijn, is de inzet per evenement wel groter vanwege de extra maatregelen die er genomen moeten worden
	• Voetgangerscirculatie	Om de bezoekersstromen in de binnenstad beter te kunnen reguleren om te kunnen voldoen aan de 1,5 meter afstand, zijn hiervoor verschillende maatregelen genomen. Deze staan beschreven in het voetgangerscirculatieplan	• Zie <u>Voetgangerscirculatieplan</u>	Zie <u>Voetgangerscirculatieplan</u>	Kosten zijn onderdeel van het voetgangerscirculatieplan € 609.130,53 en lopen via BO Economie
	• Toezicht en Handhaving	Toezicht houden en indien nodig handhavend optreden op de coronamaatregelen die voortkomen uit de noodverordening COVID-19	<ul style="list-style-type: none"> • De nadruk ligt op de eigen verantwoordelijkheid van burgers en ondernemers • Toezicht bestaat m.n. uit informeren/uitleggen regelingen • Er wordt alleen gehandhaafd bij excessen conform handelingskader 	<ul style="list-style-type: none"> • Er wordt een handelingskader gemaakt in afstemming met politie en handhaving • Er wordt gekeken naar de inzet van mobiel cameratoezicht (mogelijk extra mobiele camera's aanschaffen omdat er behoorlijk wat terreinen zijn 	Vooralsnog is hier geen extra budget voor, maar opgevangen binnen reguliere inzet. Betekent herprioritering van taken en het niet kunnen nakomen van overige prestatieafspraken

Programmalijn	Thema	Omschrijving	Uitgangspunten	Maatregelen	€
	• Weekmarkt maastricht	Vanwege de 1e noodverordening COVID-19 waren weekmarkten verboden. Na 3 weken zijn de weekmarkten op woensdag en vrijdag weer opgestart met enkel marktondernemers in de food-sector (primaire levensbehoeften). Op woensdag 20 mei is de woensdagmarkt op de Markt weer volledig geplaatst (alle ondernemers in volle bezetting, aangepaste opstelling en voorschriften/maatregelen). Ditzelfde geldt voor de antiek- & curiosamarkt op zaterdag (Markt) en de brocante markt op zondag (Boschstraat). Ook deze zijn gestart op 23 en 24 mei. Vrijdag 29 mei start de vrijdagmarkt op de Markt en op het Vrijthof	<ul style="list-style-type: none"> • Starten volledige weekmarkt woensdag (reeds gereed) • Starten volledige weekmarkt zaterdag (reeds gereed) • Starten volledige weekmarkt zondag (reeds gereed) • Starten volledige weekmarkt vrijdag op de Markt en het Vrijthof > start 29 mei 2020 • Vrijthof: reeds gereed > verplaatsen kiosk, verwijderen fietstulpen en bankjes, plaatsen tijdelijke fietsenstalling 	<ul style="list-style-type: none"> • Regelgeving: de fysieke aanpassingen van de weekmarkten gebeurd op basis van de geldende marktreglementen • De uitbreiding van de vrijdagmarkt naar het Vrijthof is vastgesteld door het college (Collegevoorstel 26-05 behandeld, aanwijzen Vrijthof als tijdelijk marktterrein op vrijdag tot 1 september 2020) Termijn is inmiddels verlengd tot 1 november 2020 	<ul style="list-style-type: none"> € 600,- per week reiniging Vrijthof na afloop vrijdagmarkt € 750,- eenmalige kosten voor het verplaatsen van de kiosk op het Vrijthof PM inzet verkeersregelaars indien nodig PM inzet hospitality guides indien nodig

1.5 Financiën Onderstaand overzicht geeft inzicht in de financiën inzake veiligheid & leefbaarheid

Veiligheid & Leefbaarheid	
niet minder maar meer bouwleges	0
minder parkeerboetes (min gaat uit van juli 'nieuwe normaal')	800
minder inkomsten straatparkeren (min gaat uit van juli 'nieuwe normaal')	4.200
minder inkomsten vergunning parkeren	300
minder inkomsten markten	190
minder precario kermissen	PM
minder inkomsten reclame	PM
minder inkomsten marktgeden	117
minder inkomsten leges evenementen	134
minder inkomsten precario evenementen	210
minder kosten kermissen	-76
minder kosten parkeren totaal	-188
minder kosten parkeren speeltuin Caberg	-6
meer kosten parkeren totaal	50
Topdagen mobiliteit vervallen	-20
Extra kosten Handhaving	



PROGRAMMALIJN 2

Verkeer, vervoer en waterstaat

2.1 Algemeen

Met het instellen van de intelligente lockdown als gevolg van corona is de samenleving min om meer tot stilstand gekomen. Deze stilstand hebben we direct gezien in de enorme afname van drukte op de weg en in het openbaar vervoer. Met het door- en opstarten van de samenleving is de drukte langzaam weer toegenomen tot het oude niveau. Hierbij valt het wel op dat er het gebruik van het openbaar vervoer achterblijft en dat de drukte zich meer verspreid

over de gehele dag waardoor structurele files in de ochtend avondspits niet aan de orde zijn. Met gerichte mobiliteitsmaatregelen (waaronder tijdelijke fietsenstallingen, het opheffen van parkeerplaatsen of het afsluiten van wegen) ondersteunen wij de het openstellen van onder andere de horeca, de Maastrichtse binnenstad en de onderwijsinstellingen.

2.2 Urgent Deze thema's inzake verkeer, vervoer en waterstaat vereisen direct actie (juni 2020)

Programmalijn	Thema	Omschrijving	Uitgangspunten	Maatregelen	€
2 - Verkeer, vervoer en waterstaat	• Openbaar vervoer		<ul style="list-style-type: none"> • Maatregelen in de openbare ruimte om veilig gebruik van openbaar vervoer mogelijk te maken • Randvoorwaarden creëren voor het veilig bezoeken van het Vrijthof door voetgangers 	<ul style="list-style-type: none"> • Zie landelijke richtlijnen voor het gebruik openbaar vervoer • Zie horeca- en voetgangersplan 	Geen kosten voor de gemeente Maastricht
	• Fietsenstallingen	Het realiseren van tijdelijke fietsstallingen i.v.m. niet veilig kunnen openen van de stalling Kesselskade en het opheffen van stallingen op het Vrijthof om ruimte te maken voor terrassen en aanbrengen van voorzieningen in de staling markt om deze verantwoord te kunnen openen	<ul style="list-style-type: none"> • Faciliteren fietsers om hun fiets veilig te kunnen stallen • Creëren veilige werkomgeving voor stallingbeheerders • Meer ruimte creëren voor terrassen 	<ul style="list-style-type: none"> • Zie horecaplan • Stallingen Markt en Kesselskade zijn gesloten. Markt is op 1 juni heropend en Kesselskade kan vanwege veiligheidsredenen niet geopend worden • Tijdelijke stallingen met toezicht op donderdag tot en met zondag op het Mosae Forumplein en het Vrijthof 	Tot 1 november 2020 € 7.200,- daarna voor elke maand extra € 1.800,-
	• Venstertijden bevoorrading	Faciliteren van: <ul style="list-style-type: none"> • bevoorrading kernwinkelgebied in relatie tot aangepast openingstijden winkels • afhalen van maaltijden bij restaurants op de Kesselskade 	<ul style="list-style-type: none"> • Faciliteren ondernemers en winkeliers in de binnenstad tijdens de coronacrisis 	<ul style="list-style-type: none"> • Het openstellen van het kernwinkelgebied voor bevoorradend verkeer en de Kesselskade voor het afhalen van maaltijden bij restaurants gedurende de gehele dag • in verband met drukker worden centrum is deze maatregel reeds weer teruggetrokken 	Geen kosten voor de gemeente Maastricht

Programmalijn	Thema	Omschrijving	Uitgangspunten	Maatregelen	€
	• Mobiliteitsmanagement	Reizigers ondersteunen met slim reizen onder veilig condities	• Onderdeel van de aanpak van Zuid-Limburg Bereikbaar	<ul style="list-style-type: none"> • Forenzen en bezoekers verzoeken de (e-) fiets te nemen op verplaatsingen tot 7,5 (e-fiets tot 15 km) als alternatief van het openbaar vervoer en noodzakelijke autoverplaatsingen • Stimulering van thuiswerken of werken op 1,5 meter afstand • Stimuleren van onderwijs op afstand en gespreid naar hogeschool/ universiteit • Gespreide begin en eindtijden van colleges op hogescholen en universiteiten in eerste plaats om de beperkt capaciteit in de onderwijsgebouwen goed te kunnen benutten en in de tweede plaats om de druk op het openbaar 	Geen kosten voor gemeente Maastricht. Kosten voor het programmabureau Zuid-Limburg Bereikbaar vallen binnen hun begroting.
	• Auto	De 1,5 meter afstand regel heeft impact op het gebruik van de openbare ruimte in relatie tot openbaar vervoer	<ul style="list-style-type: none"> • Faciliteren van een veilig centrumgebied voor voetgangers • Faciliteren van een veilig centrumgebied zodat onderwijsinstellingen kunnen openen en zorg kunnen bieden 	<ul style="list-style-type: none"> • Deze maatregel is onderdeel van het horecaplan: • Parkeerplaatsen opgegeven om tijdelijke uitbreiding van terrassen mogelijk te maken (Sint Annalaan, Sint Pieterskade, Frankenstraat, Wycker Brugstraat, Rechtstraat en Vrijthof). • Straten (periodiek) afgesloten voor autoverkeer (Wycker Brugstraat (12.00 – 02.00) en de Rechtstraat (18.00 – 02.00) uur om ruimte vrij te maken voor de tijdelijke uitbreiding van terrassen • Deze maatregel is noodzakelijk om de onderwijsinstellingen open te krijgen • Deze maatregelen zijn onderdeel van het plan om onderwijsinstellingen open te krijgen • Capucijnenstraat is twee keer per dag een half uur afgesloten voor gemotoriseerd verkeer om kinderen de mogelijkheid te geven veilig in en uit school te komen • Deze maatregelen zijn onderdeel van het plan om zorg te kunnen blijven aanbieden • Maatwerkregeling voor parkeren voor zorgverleners in de binnenstad 	Geen kosten vanuit BO Mobiliteit

Programmaliijn	Thema	Omschrijving	Uitgangspunten	Maatregelen	€
	• Fiets	De 1,5 meter afstand regel heeft impact op het gebruik van de openbare ruimte in relatie tot fietsen	<ul style="list-style-type: none"> • Alternatief bieden voor straten die zijn afgesloten voor fietsverkeer • Voorkomen van opstoppingen bij verkeerslichten 	<ul style="list-style-type: none"> • Zie horecaplan • Zie <u>voetgangerscirculatieplan</u> • Zie marktplan 	-
	• Voetgangers	De 1,5 meter afstand regel heeft impact op het gebruik van de openbare ruimte in relatie tot voetgangers	<ul style="list-style-type: none"> • Faciliteren veiligheid van bezoekers aan de binnenstad van Maastricht 	<ul style="list-style-type: none"> • Zie <u>voetgangerscirculatieplan</u> 	Kosten zijn onderdeel van het voetgangerscirculatieplan € 609.130,53 en lopen via BO Economie

2.3 Korte termijn Deze thema's inzake verkeer, vervoer en waterstaat vereisen actie in de planning van de coronaroutekaart van de Rijksoverheid (tot 1 september 2020)

Programmaliijn	Thema	Omschrijving	Uitgangspunten	Maatregelen	€
2 - Verkeer, vervoer en waterstaat	• Openbaar vervoer	Aanpassingen openbaar vervoer door handhaven 1,5 meter afstand regel	<ul style="list-style-type: none"> • Crowd control; 1,5 meter afstand maatschappij kunnen borgen op looproutes • Faciliteren ruimte voor terrassen 	<ul style="list-style-type: none"> • Maatregelen uit de urgente aanpak worden doorgezet 	n.v.t.
	• Parkeren	Aanpassingen parkeerfaciliteiten door handhaven 1,5 meter afstand regel	<ul style="list-style-type: none"> • Crowd control: 1,5 meter afstand maatschappij kunnen borgen op looproutes • Faciliteren ruimte voor terrassen • Faciliteren specifieke doelgroepen 	<ul style="list-style-type: none"> • Maatregelen uit de urgente aanpak worden doorgezet 	
	• Auto	Aanpassingen voor auto door handhaven 1,5 meter afstand regel	<ul style="list-style-type: none"> • Crowd control: 1,5 meter afstand maatschappij kunnen borgen op looproutes • Faciliteren ruimte voor terrassen 	<ul style="list-style-type: none"> • Maatregelen uit de urgente aanpak worden doorgezet 	n.v.t.
	• Fietsenstallingen	Aanpassingen fietsenstallingen door handhaven 1,5 meter afstand regel	<ul style="list-style-type: none"> • faciliteren fietsers om hun fiets veilig te kunnen stallen 	<ul style="list-style-type: none"> • Maatregelen uit de urgente aanpak worden doorgezet 	n.v.t.
	• Venstertijden en bevoorrading	Aanpassingen venstertijden en bevoorrading door handhaven 1,5 meter afstand regel	<ul style="list-style-type: none"> • Faciliteren ondernemers en winkeliers in de binnenstad tijdens de coronacrisis 	<ul style="list-style-type: none"> • Maatregelen in het kernwinkelgebied zijn al afgeschaft 	n.v.t.

Programmalijn	Thema	Omschrijving	Uitgangspunten	Maatregelen	€
	• Verkeersveiligheid	Aanpassingen verkeersveiligheid (onder andere bij basisscholen) door handhaven 1,5 meter afstand	• Faciliteren veilige schoolomgeving	• 30 km/uur ingesteld op route Borgharen en Itteren om overlast/drukke te beperken (al ingevoerd in relatie tot afsluiting Heuvelland). Maatregel in inmiddels al weer teruggedraaid • Capucijnenstraat in de ochtend en middag half uur gesloten voor gemotoriseerd verkeer in verband met veilig afzetten en ophalen van kinderen bij de Montessorischool	n.v.t.

2.4 Midellangetermijn Deze thema's inzake verkeer, vervoer en waterstaat vereisen actie in de aanlooptijd van het nieuwe normaal (tot 1 januari 2021)

Programmalijn	Thema	Omschrijving	Uitgangspunten	Maatregelen	€
2 - Verkeer, vervoer en waterstaat	• Openbaar vervoer	Aanpassingen openbaar vervoer door handhaven 1,5 meter afstand regel	• Crowd control; 1,5 meter afstand maatschappij kunnen borgen op looproutes • faciliteren ruimte voor terrassen	• Maatregelen uit de urgente aanpak worden doorgezet tot in ieder geval 31 januari 2021 • Monitoren bezetting en drukke bij haltes in afstemming met Arriva	n.v.t.
	• Parkeren en auto	Aanpassingen parkeer- en autofaciliteiten door handhaven 1,5 meter afstand regel	• Crowd control: 1,5 meter afstand maatschappij kunnen borgen op looproutes • Faciliteren ruimte voor terrassen • Faciliteren specifieke doelgroepen	• Maatregelen uit de urgente aanpak worden doorgezet tot in ieder geval 31 januari 2021 • Monitoren hoe verkeers- en parkeerdrukke zich ontwikkeld • Op basis van monitoring eventueel aanvullende maatregelen treffen. Bijvoorbeeld meer ruimte voor fiets- en voetgangers, meer groen bij verkeersregelingen voor fietsers en voetgangers etc.	
	• Fietsstallingen	Aanpassingen fietsstallingen door handhaven 1,5 meter afstand regel	• Faciliteren fietsers om hun fiets veilig te kunnen stallen	• Maatregelen uit de urgente aanpak worden doorgezet tot in ieder geval 31 januari 2021	n.v.t.
	• Verkeersveiligheid	Aanpassingen verkeersveiligheid (onder andere bij basisscholen) door handhaven 1,5 meter afstand	• Algemene verkeersveiligheid • Faciliteren veilige schoolomgeving	• Situatie bij scholen monitoren, eventueel aanvullende maatregelen treffen • Verkeersbeeld monitoren. Indien verkeersveiligheid in het gedrang komt aanvullende maatregelen treffen	n.v.t.

Programmalijn	Thema	Omschrijving	Uitgangspunten	Maatregelen	€
	• Mobiliteitsmanagement	Reizigers ondersteunen met slim reizen onder veilige condities	• Onderdeel van de aanpak van Zuid-Limburg Bereikbaar	<ul style="list-style-type: none"> • Aanvullend en structureel forenzen en bezoekers verzoeken de (e-)fiets te nemen op verplaatsingen tot 7,5 (e-fiets tot 15 km) als alternatief van het openbaar vervoer en noodzakelijke autoverplaatsingen • Aanvullend en structureel stimulering van thuiswerken of werken op afstand • Aanvullend en structureel stimuleren van onderwijs op afstand en gespreid naar hogeschool/ universiteit • Het stimuleren van deelmobiliteit (deelauto, deel(e)fiets en e-scooter) als alternatief voor het openbaar vervoer 	n.v.t.
	• Meer ruimte voor ontmoeten	Door de 1,5 meter afstand regel veranderd onze kijk op de openbare ruimte. Voor de nabije toekomst is het relevant om te onderzoeken hoe om te gaan met reeds beschikbare openbare ruimte en deze op een andere manier in te zetten	• Verkennen mogelijkheden voor het anders omgaan met beschikbare openbare ruimte	<ul style="list-style-type: none"> • Als experiment tijdelijk parkeerplaatsen opheffen om ruimte beschikbaar te krijgen voor ontmoeten, spelen op straat, scholen, groen en horeca • Als experiment afsluiten van straten voor gemotoriseerd verkeer om ruimte beschikbaar te krijgen voor ontmoeten, spelen op straat, scholen, groen en horeca 	Kosten zijn nog niet inzichtelijk
	• Fiets	Reizigers ondersteunen met slim reizen onder veilige condities	<ul style="list-style-type: none"> • Stimuleren fietsgebruik • Stad fietsvriendelijk maken 	<ul style="list-style-type: none"> • Het stimuleren van fietsgebruik als alternatief voor het openbaar vervoer en niet noodzakelijke autoverplaatsingen • Het daar waar nodig anders instellen van verkeerslichten om de wachttijd voor fietsers te verkorten en daarmee afstand problemen in wachtrijen te verkleinen • Het aanbieden van (tijdelijke) extra fietsstallingen 	n.v.t.
	• Openbaar vervoer	Door de 1,5 meter afstand regel is het zuidwestelijk deel van het centrum weggevalen als route voor het openbaar vervoer over Vrijthof oost	• Faciliteren openbaar vervoer	• Een alternatieve openbaar vervoer bediening in het zuidwestelijk deel van het centrum is niet mogelijk	n.v.t.

Programmalijn	Thema	Omschrijving	Uitgangspunten	Maatregelen	€
	• Meer ruimte voor voetgangers	Door de 1,5 meter afstand regel veranderd onze kijk op de openbare ruimte. Voor de nabije toekomst is het relevant om te onderzoeken hoe om te gaan met reeds beschikbare openbare ruimte en deze op een andere manier in te zetten. In dit geval voor meer ruimte voor voetgangers	• Verkennen mogelijkheden meer ruimte voor voetgangers	• Het als experiment meer ruimte creëren voor voetgangers op straat door het omlaag brengen van de snelheid voor het autoverkeer of het afsluiten van straten voor autoverkeer	n.v.t.
	• Logistiek			• Het als experiment instellen van venstertijden voor laden- en lossen in gebieden (buurten en wijken)	n.v.t.

2.5 Financiën Onderstaand overzicht geeft inzicht in de financiën inzake verkeer, vervoer en waterstaat

Fysiek	
Minder inkomsten MECC	2.000
Vertraagde projecten (niet halen van rendabele uren vastgoed, projectman. en parkeren)	55
Evenementen - minderkosten als gevolg van het niet benutten van het budget Dodenherdenking	-1
Civiele kunstwerken - meerkosten ten aanzien van het sluiten van de Markt-Maastunnel	50
Civiele kunstwerken - meerkosten Tunneltoezicht als gevolg van extra inhuur	18
Bomen - meerkosten als gevolg van hogere externe inhuur door verschuiving personeel binnen SB	30
Verhardingen - meerkosten als gevolg van inzet voertuigen bij de cruciale producten van SB	22
Groenvoorzieningen - minder opbrengst als gevolg van het niet kunnen uitvoeren van projecten	30
Groenvoorzieningen - meerkosten om nadien eventuele achterstanden weg te werken	134
Begraafplaats - meerkosten om nadien eventuele achterstanden weg te werken	pm
Afval - meerkosten als gevolg van extra inhuurkosten door verhoogd ziekteverzuim	pm
Garage - meerkosten als gevolg van extra uitbesteding reparaties	pm
Magazijn - meerkosten kleding en persoonlijke beschermingsmiddelen	pm
Huisvesting - meerkosten schoonmaak	pm
Afval - meerkosten hogere illegale dumping afval	pm

PROGRAMMALIJN 3

Economie



3.1 Algemeen

De uitbraak van het coronavirus heeft in Nederland geleid tot een intelligente lockdown. Deze ingrijpende maatregelen hebben een grote impact op het economische leven. De maatregelen leidden soms tot tijdelijke sluiting van bedrijven en instellingen en thuiswerken wordt de nieuwe norm thuiswerken. Ondernemers verliezen opdrachten en de productie ondervindt problemen doordat aanvoerlijnen stokken. Ook internationale werknemers, grenswerkers, grensondernemers worden ernstig gehinderd en hun werkzaamheden. ZZP'ers, MKB'ers, ondernemers in industrie, de horeca, cultuursector, toerisme en veel sectoren in de detailhandel hebben het door omzetverlies zwaar.

De impact is echter zeer divers: Enerzijds gedijd online winkelen en food, bouwmarkten en tuincentra het goed. Anderzijds doet de kleding- en schoenenbranche het slecht. De rijksoverheid heeft daarom steunmaatregelen ontwikkeld die ondernemers helpen deze zware periode te overbruggen. Op 1 oktober presenteert het kabinet het nieuwe steunpakket voor bedrijven en ondernemers die hard getroffen worden door de coronacrisis, de Noodmaatregel Overbrugging voor Werkgelegenheid 3 (NOW 3). De nieuwe steunmaatregelen lopen langer, maar worden ook geleidelijk steeds verder afgebouwd. Dat betekent dat door de dempende werking van de maatregelen voorlopig de effecten worden uitgesteld.

3.2 Urgent De thema's inzake economie vereisen direct actie (juni 2020)

Programmaliijn	Thema	Omschrijving	Uitgangspunten	Maatregelen	€
3 - Economie	• Horeca	Maatwerk leveren. Daar waar nodig ondersteunen en faciliteren horeca	<ul style="list-style-type: none"> • Optimaliseren collectief en individueel ondernemerschap • Optimaliseren en ondersteunen samenwerking en organisatiekracht 	<ul style="list-style-type: none"> • Voetgangerscirculatieplan (collectief) • Optimaliseren terrasmogelijkheden (individueel) • Korte lijnen door Gemeente-Ondernemers COVID-19 (GOC) • Herstelplan Maastricht 	Kosten zijn onderdeel van het voetgangerscirculatieplan € 609.130,53 en lopen via BO Economie
	• Ondernemers	Daar waar nodig ondersteunen en faciliteren ondernemers: <ul style="list-style-type: none"> • Inrichten coronasteunpunt voor ondernemers. • Intensiveringen account management • Faciliteren vragen ondernemers door Team Ondernemen Maastricht (TOM) • 155 Help een Bedrijf 	<ul style="list-style-type: none"> • Verstrekken eenduidige informatie • Toegang tot regelingen • Naleven protocol branchevereniging 	<ul style="list-style-type: none"> • Alle relevante en actuele maatregelen en regelingen op één makkelijke toegankelijke plek beschikbaar stellen • Korte lijnen door Gemeente-Ondernemers COVID-19 (GOC) • Lobby landelijk aandacht vragen voor specifieke problemen grensondernemers en grenswerkers (Tozo lobby) 	Kosten zijn onderdeel van het regulier budget BO Economie
	• Strategische partners van de stad	Afstemmen met strategisch partners van de stad: <ul style="list-style-type: none"> • Universiteit Maastricht • Zuyd Hogeschool • Provincie Limburg • MECC • UMC Maastricht • Brightlands • Maastricht Marketing • Maastricht Convention Bureau 	<ul style="list-style-type: none"> • Ophalen knelpunten en toekomstverwachtingen ten aanzien van COVID-19 • Verstrekken eenduidige informatie grenswerkers, expats, studenten en internationals 	Per strategische partner andere invalshoek: <ul style="list-style-type: none"> • Universiteit Maastricht • Zuyd Hogeschool • Provincie Limburg • MECC • UMC Maastricht • Brightlands • Maastricht Marketing • Maastricht Convention Bureau 	Kosten zijn onderdeel van het Maastricht International Centre (MIC)

Programmaliijn	Thema	Omschrijving	Uitgangspunten	Maatregelen	€
	• Bedrijven (top 30)	Op regelmatige basis is er overleg met de bedrijven, belangenorganisaties en ondernemersverenigingen in Maastricht, zowel van de binnenstad als op de bedrijventerreinen. Voorbeelden: <ul style="list-style-type: none"> • SIM; • KHN; • VOC; • Top 30 bedrijven; • Customer Service Valley; • Steelport 	• Faciliteren van bedrijven in de door de coronacrisis ontstane situatie	• NOW-regeling • Faciliteren overleg inzake stageplekken doorgang (vmbo)	Kosten zijn onderdeel van het regulier budget BO Economie
	• Nieuwe – corona gerelateerde – economische initiatieven (kansen)	KOERS is een strategisch project met als doel om bedrijven na te laten denken over de toekomst. Denk hierbij bijvoorbeeld aan de maakindustrie en creatievelingen die mondkapjes maakten tot Drive in bioscoop	• Stimuleren en faciliteren bedrijven ten behoeve van innovatie inzake het nadenken over de toekomst	• Binnen KOERS zijn er 3 adviespakketten beschikbaar voor ondernemers. • Bedrijven kunnen individueel of collectief aanspraak maken op deze pakketten	Kosten zijn onderdeel van het regulier budget BO Economie Betaald door Economische Samenwerking Zuid-Limburg (ESZL)
	• Evenementen (cultuur en of andere)	Het relatiemanagement of accountmanagement zo optimaal mogelijk begeleiden en faciliteren Vergunningen in relatie tot evenementen zit bij V&L	• Optimale doorgang evenementen • Subsidiëren evenementen • Helderheid verkrijgen over standpunt gemeente en wijze van faciliteren t.a.v. de vele culturele evenementen die op stapel staan. • Vanaf 1 juli zijn evenementen weer toegestaan zolang de maatregelen uit de noodverordening worden nageleefd. Belangrijkste is de 1,5 meter afstand waarborgen.	• Coulancregeling inzake subsidieverstrekking • Zie <u>noodverordening COVID-19</u> ten aanzien van evenementen	Kosten zijn onderdeel van het regulier budget BO Economie
	• OV Studenten	Bereikbaarheid hogeschool garanderen voor studenten	• Bereikbaarheid faciliteren	• Reeds opgepakt door Provincie Limburg en Maastricht Bereikbaar • Extra inzet van bussen	Kosten zijn voor Maastricht-Bereikbaar en Provincie Limburg
	• Totaaloverzicht economie	Bereikbaarheid hogeschool garanderen voor studenten	• Bereikbaarheid faciliteren	• Uitstel huurbetalingen • Ruimhartig beleid gemeentelijke belastingen • Snelle afhandeling facturen • Subsidies doorbetalen • De inspanningen van de wethouder(s) richting Rijksoverheid in relatie tot de Tozo	Kosten zijn onderdeel van het regulier budget BO Economie

3.3 Korte termijn Deze thema's inzake economie vereisen actie in de planning van de coronaroutekaart van de Rijksoverheid (tot 1 september 2020)

Programmalijn	Thema	Omschrijving	Uitgangspunten	Maatregelen	€
3 - Economie	• Positionering Maastricht/ Zuid-Limburg ten opzichte van aantrekken dag en verblijfstoerisme	Bevorderen toeristisch bezoek	• Herpositionering Maastricht als toeristische stad- met als thema cultuur	• Opstellen en uitvoeren marketing-plan in samenwerking met Maastricht Marketing en Centrum Management	Kosten voor gemeente Maastricht – BO Economie. Maastricht Marketing, Centrum Management en dekking fonds meeropbrengsten toeristenbelasting (Samenwerkende Hotels Maastricht - SAHOT)
	• Ondernemers	Stroomlijnen specifieke en meer corona gerelateerde vraagstukken (kansen en knelpunten) van ondernemers	• optimaliseren kernwinkelgebied	• Doorontwikkelen en voortzetten korte lijnen Gemeente-Ondernemers COVID-19 (GOC)	Kosten zijn onderdeel van het voetgangerscirculatieplan € 609.130,53 en lopen via BO Economie
	• Opvang en ondersteuning ten behoeve van expats, internationals en grenswerkers	Het programma ten aanzien van kenniswerkers, expats en internationals geïntensiveerd om verzameling tegen te gaan en sociale cohesie te bevorderen	• Ophalen knelpunten en toekomstverwachtingen ten aanzien van COVID-19 • Verstrekken eenduidige informatie grenswerkers, expats, studenten en internationals	Per strategische partner andere invalshoek: • Universiteit Maastricht • Zuyd Hogeschool • Provincie Limburg • MECC • UMC Maastricht • Brightlands • Maastricht Marketing • Maastricht Convention Bureau	Kosten zijn onderdeel van het Maastricht International Centre (MIC)
	• Studenten COVID-19 teststraat	COVID-19 teststraat ingericht voor studenten in het MECC	• Faciliteren Universiteit Maastricht in veiligheid van studenten • Faciliteren veiligheid stad	• Inrichten COVID-teststraat MECC specifiek voor studenten • Specifieke artikelen via ThuisinMaastricht en de Economische Nieuwsbrief	Kosten zijn onderdeel van het Maastricht International Centre (MIC)

3.4 Middellangetermijn Deze thema's inzake economie vereisen actie in de aanlooptijd van het nieuwe normaal (tot 1 januari 2021)

Programmalijn	Thema	Omschrijving	Uitgangspunten	Maatregelen	€
3 - Economie	• Evenementenbeleid	In 2020 wordt er een evaluatie van het evenementenbeleid 2016-2020 gedeeld met de Raad. Er wordt tevens aandacht besteed aan de impact van corona	<ul style="list-style-type: none"> • Minimalisering schade voor ondernemers • Verhogen aantrekkelijkheid Maastricht 	<ul style="list-style-type: none"> • Op 6 oktober 2020 zal de eenmalige uitbreiding van 60 dagen naar 71 dagen op het vrijthof voor het jaar 2021 in de raad worden besproken. Dit is direct gelieerd aan de gevolgen van de coronacrisis 	n.v.t.
	• Ondernemers	Stroomlijnen specifieke en meer COVID-19 vraagstukken (kansen en knelpunten) van ondernemers	<ul style="list-style-type: none"> • Faciliteren ondernemers 	<ul style="list-style-type: none"> • Gemeentebreed werking van Team Ondernemen wordt doorgezet • Gezamenlijke planontwikkeling voor de middellange- en lange termijn • Extra faciliteren bestaande ondernemers • Faciliteren startende bedrijven • Faciliteren van startups met overbruggingskredieten 	<p>Kosten zijn onderdeel van het regulier budget BO Economie</p> <p>Daarnaast worden kosten gedekt door LIOF</p>

3.5 Financiën Onderstaand overzicht geeft inzicht in de financiën inzake economie

Economie	
Meer dienstverlening Team Ondernemen	o
Minder Maastricht Marketing (subsidie)	PM
Minder reizen Maastricht Convention Bureau (subsidie)	PM
Meer dienstverlening Maastricht International Centre (MIC)	o
Niet plaatsvinden Amstel Gold Race	-50



PROGRAMMALIJN 4

Onderwijs

4.1 Algemeen

Scholen en kinderopvang verzorgen de noodopvang voor de kinderen die daarvoor in aanmerking komen voor ouders in vitale functies en kinderen in een kwetsbare positie. Juist de vertrouwde omgeving van school of kinderopvang geeft kinderen in een kwetsbare positie een veilig gevoel en het kan de thuissituatie dermate ontlasten dat kinderen dan thuis veiliger zijn. Het wast dan ook een flinke klap toen op 16 maart 2020 alle scholen en kinderopvangcentra in Nederland dicht moesten.

Dit had een gigantische impact op ouders en hun kinderen. Als gemeente hebben we op korte termijn het mogelijk gemaakt dat er noodopvang was voor kinderen van ouders met cruciale beroepen. Het opvangen van leerlingen in het speciaal onderwijs in hun eigen thuissituatie was ook erg moeilijk. Bij zorgaanbieders zijn extra opvangplekken gecreëerd en in het speciaal onderwijs (SO) en het voortgezet onderwijs (VSO) zijn er extra onderwijsplekken gekomen.

4.2 Urgent De thema's inzake onderwijs vereisen direct actie (juni 2020)

Programmaliijn	Thema	Omschrijving	Uitgangspunten	Maatregelen	€
4 - Onderwijs	• UM/Zuyd: financiële, veiligheid en gezondheid situatie internationale studenten	Het coronavirus kan gevolgen hebben voor het verblijfsrecht van buitenlandse studenten die in Nederland zitten. Ook kan een reisverbod consequenties hebben voor internationale studenten	• Borging veiligheid en gezondheid internationale studenten	• De Immigratie- en Naturalisatiedienst (IND) houdt contact met alle relevante instanties over de snel wijzigende omstandigheden • De meeste instellingen hebben een dienst of contactpersoon voor vragen over het coronavirus bij wie buitenlandse studenten terecht kunnen	n.v.t.
	• Kinderopvang voor cruciale beroepen	Gedurende de lockdown periode werden alle instellingen verplicht hun deuren te sluiten. Voor ouders met cruciale beroepen werd vanuit de gemeente kinderopvang aangeboden	• Landelijk protocol opgesteld • Locaties in de stad benoemd voor de kinderopvang	• Zie <u>landelijk protocol voor kinderopvang cruciale beroepen</u>	Budgetneutraal
	• Afstandsonderwijs (ICT-middelen) stage en werkervaringsplekken	Gevolg van de lockdown was dat alle instellingen werden gesloten en scholen moesten overschakelen op digitaal onderwijs. Bijkomend probleem was dat niet alle kinderen beschikking hadden over laptops en wififaciliteiten. Doel van dit project: bemiddelen tussen bedrijven en scholen voor extra computers en wififaciliteiten gedurende lockdown	• Faciliteren toegankelijk onderwijs	• Bedrijven benaderd om laptops of wifi faciliteiten te sponsoren	Kosten zijn onderdeel van het regulier budget BO Economie

4.3 Korte termijn Deze thema's inzake onderwijs vereisen actie in de planning van de coronaroutekaart van de Rijksoverheid (tot 1 september 2020)

Programmaliijn	Thema	Omschrijving	Uitgangspunten	Maatregelen	€
4 - Onderwijs	• Kansengelijkheid in het onderwijs	Leerlingen met veel economische en culturele vermogen, zijn er qua sociaal vermogen (leerwinst) op vooruit gegaan. Daarentegen zijn leerlingen die dit niet hebben erop achteruitgegaan	• Voorkomen dat de ongelijkheid toeneemt en de achterstand verder oploopt of steeds moeilijker wordt te herstellen	• Liggen primair bij het onderwijs zelf	n.v.t.
	• Onderwijs aan kwetsbare groepen		• Voorkomen dat de ongelijkheid toeneemt en de achterstand verder oploopt of steeds moeilijker wordt te herstellen	• Extra onderwijsplekken in voortgezet onderwijs en speciaal onderwijs en opvangplekken bij zorgaanbieders Jeugd gecreëerd	n.v.t.
	• Huisvesting	Universiteit Maastricht en Zuyd Hogeschool geholpen met meer huisvesting in verband met 1,5 meter afstand regel voor fysiek onderwijs	• Uitgangspunt faciliteren veilig onderwijs	• Via Team Ondernemen Maastricht geholpen leegstaande panden te zoeken in de stad	Kosten zijn onderdeel van het regulier budget BO Economie
	• Introductie studenten	Hoe studenten te introduceren in de stad (alternatieven inkom) en kennisinstellingen inclusief programma studentenstad	• Faciliteren veilige kennismaking studenten met de stad	• Afstemming met Universiteit Maastricht en Zuyd Hogeschool	Kosten zijn onderdeel van het regulier budget BO Economie

4.4 Middellangetermijn Deze thema's inzake onderwijs vereisen actie in de aanlooptijd van het nieuwe normaal (tot 1 januari 2021)

Programmaliijn	Thema	Omschrijving	Uitgangspunten	Maatregelen	€
4 - Onderwijs	• Onderwijs aan kwetsbare groepen	Er zijn extra onderwijsplekken in voortgezet onderwijs en speciaal onderwijs en opvangplekken bij zorgaanbieders Jeugd gecreëerd		• De huidige maatregelen zijn van tijdelijke aard. Blijft COVID-19 langdurig dan zullen er meer structurele plekken gecreëerd moeten worden hetgeen vooral een financieel vraagstuk zal worden.	n.v.t.
	• Huisvesting	Meer huisvesting nodig voor onderwijsfaciliteiten en zwaardere digitale ondersteuning door de 1,5 meter afstand maatregel		• Optimaliseren huisvestingsplannen Universiteit Maastricht en Zuyd Hogeschool	n.v.t.
	• Studentenhuisvesting	Consequenties studentenhuisvesting voor Maastricht		• Afstemmen intern met BO Wonen • Afstemmen extern met projectontwikkelaars	n.v.t.
	• Digitale infrastructuur	Optimaliseren wegens zwaarder gebruik (afstandsonderwijs, vergaderen, MS Teams)		• Gemeente en onderwijsinstellingen zijn in gesprek Stichting Limburgs Voortgezet Onderwijs (LVO) over faciliteren digitale omgeving	Kosten liggen bij Universiteit Maastricht, Zuyd Hogeschool en het lager onderwijs

4.5 Financiën Onderstaand overzicht geeft inzicht in de financiën inzake onderwijs

Sport en onderwijs	
Overwerkuren sportmedewerkers bij inzet bij stadsbeheer	90
Meerkosten als gevolg van CAO gemeenten voor sportstichting medewerkers	10
Nieuwe campagne Sjors Sportief	1
Sluiting zwembad	303
Minder energielasten zwembaden	-2
Minder verhuur sportaccommodaties	303
Leerlingenvervoer	-pm
Kinderopvang en VVE	pm
Commerciële huurders Geusseltbad en sportaccommodaties	49
Cultuur	
Geen dienstverlening Theater	1.300
Geen dienstverlening CC en Kumulus en NHMM	241
(Financiële) problemen Cultuursector (excl. de eigen instellingen)	
Extra kosten lokale media	

PROGRAMMALIJN 5

Sport, cultuur en recreatie



5.1 Algemeen

Cultuur behoort tot de zwaarst getroffen sectoren in de coronacrisis. In maart gingen abrupt alle deuren dicht. Sinds juni 2020 mogen de deuren weer beperkt open. Een groot deel van de sector - waaronder theater- en muziekgezelschappen, musea, opengestelde monumenten, (pop)podia en bioscopen – kan door de maatregelen nog steeds maar in beperkte mate en met een beperkt publiek functioneren. Dat geldt ook voor de vele amateurverenigingen, cultuureducatie en de urban arts. Veel festivals, operavoorstellingen en kooruitvoeringen kunnen nog steeds niet doorgaan. En de situatie bij veel zelfstandigen in de culturele en creatieve sector

is zeer nijpend. De beperkende maatregelen maken dat de inkomsten blijvend laag zijn of volledig ontbreken, terwijl de kosten van veel bedrijven en zelfstandigen doorlopen of stijgen. Belangrijk thema hierbij is de duur van de schade in de culturele sector. Anders dan andere sectoren, dreigt het herstel hier langer uit te blijven, onder andere omdat bezoekers nog lange tijd terughoudend dreigen te blijven om financiële en gezondheidsredenen dan wel omwille van de beperkte beleving door de 1,5 meter afstand maatregel (denk aan popconcerten en festivals).

5.2 Urgent De thema's inzake sport, cultuur en recreatie vereisen direct actie (juni 2020)

Programmaliijn	Thema	Omschrijving	Uitgangspunten	Maatregelen	€
5 - Sport, cultuur en recreatie	• Culturele instellingen	Inkomsten abrupt gestopt in maart, terwijl vaste lasten doorlopen (personeel, huur, onderhoud, verplichtingen naar derden). Hoogste financiële nood bij instellingen die grotendeels afhankelijk zijn van publieksinkomsten (kaartverkoop, verhuur, horeca) met doorlopende programmering (theaters, poppodia, filmhuizen). Voor culturele instellingen waarbij inkomsten voornamelijk uit subsidies bestaan, zijn gevolgen op korte termijn minder ingrijpend	• Lokale culturele infrastructuur in stand houden	Steunmaatregelen gemeente: <ul style="list-style-type: none"> • Opschorting huur (van gemeente vastgoed) en lokale belastingen maart-april-mei (aanvraag verlenging voor 3 maanden mogelijk) • Versnelde bevoorschotting • Couplanceregeling ten aanzien van de prestaties 2020. Nog oplossing nodig bij verzoeken verplaatsing activiteiten naar 2021 met behoud van subsidie 2020. Dit is momenteel boekhoudkundig niet mogelijk.	n.v.t.
	• Makers	Groot aantal producties zijn geannuleerd en/of afgebroken omdat repetities niet meer konden, buitenlandse acteurs en musici terug naar thuisland moesten, premières/albumreleases/filmreleases niet konden plaats vinden, te duur waren geworden voor maximaal toelaatbaar aantal (betalende) bezoekers	<ul style="list-style-type: none"> • Vershraling van het aanbod voorkomen • Voorkomen dat sector specifieke kennis verdwijnt doordat zzp'er's genoodzaakt zijn in andere sectoren werk te zoeken 	• April 2020 heeft er een monitoring plaats gevonden	n.v.t.

Programmalijn	Thema	Omschrijving	Uitgangspunten	Maatregelen	€
	• Amateurgezelschappen	Limburg telt 913 amateurkunstverenigingen. Gemiddelde financiële schade per vereniging is € 3.800 (Enquête Huis voor de Kunsten Limburg in mei). Minimaal helft verenigingen voldoen niet aan criteria van de Compensatieregeling getroffen sectoren (TOGS). Verruiming is nodig	<ul style="list-style-type: none"> • Helderheid verkrijgen over standpunt van gemeente en wijze van faciliteren ten aanzien van de samenkomsten van de (amateur) gezelschappen (repetities en dergelijke) • Vanaf 1 juli 2020 zijn samenkomsten weer toegestaan zolang de maatregelen uit de noodverordening worden nageleefd. Belangrijkste is de 1,5 meter afstand maatregel waarborgen 	<ul style="list-style-type: none"> • Zie noodverordening COVID-19 ten aanzien van evenementen • Monitoren 	n.v.t.
	• Cultuurparticipatie	<p>Door noodmaatregelen kunnen bezoekers geen cultuur meer (mee) maken; toenemende vereenzaming, isolement, sociale ongelijkheid, maatschappelijke onrust</p> <p>Door beperkingen zullen culturele activiteiten duurder worden, waardoor meer subsidies nodig of minder prestaties vragen</p>	<ul style="list-style-type: none"> • Waarborgen dat iedere Maas-trichtenaar cultuur kan blijven (mee)maken 	<ul style="list-style-type: none"> • Voor 2020 lag er al een opdracht impuls cultuurparticipatie bij Centre Céramique; daar is in kader van corona geen aanvullende opdracht bij gekomen 	n.v.t.

5.3 Korte termijn Deze thema's inzake sport, cultuur en recreatie vereisen actie in de planning van de coronaroutekaart van de Rijksoverheid (tot 1 september 2020)

Programmalijn	Thema	Omschrijving	Uitgangspunten	Maatregelen	€
5 - Sport, cultuur en recreatie	• Culturele instellingen	<p>Hoogste financiële nood op korte en middellangetermijn bij instellingen die sterk afhankelijk zijn van publieksinkomsten (kaartverkoop, verhuur, horeca) met doorlopende programmering (theaters, poppodia, filmhuizen). Na (gedeeltelijke) heropening blijven lasten hoger dan inkomsten, waardoor reserves worden uitgeput</p> <p>Schade niet gesubsidieerde sector zoals kunstscholen, ZZP'ers en private producenten veelal groot vanwege sectorspecifieke eigenschappen (seizoensgebonden pieken, hybride vormen van tewerkstelling) en daardoor niet voldoen aan criteria generieke steunmaatregelen (NOW, TOGS, TOZO)</p>	<ul style="list-style-type: none"> • De cruciale regionale infrastructuur ondersteunen 	<ul style="list-style-type: none"> • Eerste steunpakket van het Ministerie van Onderwijs, Cultuur en Wetenschap (OCW) van 300 miljoen voor onder andere instellingen in de culturele basisinfrastructuur (BIS) en cruciale regionale instellingen (gemeentelijke en provinciale musea, (pop-)podia en filmtheaters; voor tweede geldt matchingsvoorwaarde door lokale overheden • Voor Theater aan het Vrijthof, Lumière en Muziekgieterij is matching door de gemeente Maastricht toegezegd, zodat zij aanvraag kunnen doen voor extra subsidie 	Matching geld reserveren

<ul style="list-style-type: none"> • Makers 	<p>Schade bij ZZP'ers veelal groot vanwege sectorspecifieke eigenschappen (seizoensgebonden pieken, hybride vormen van tewerkstelling) en daardoor niet voldoen aan criteria generieke steunmaatregelen (NOW, TOGS, TOZO)</p>	<ul style="list-style-type: none"> • Verschraling van het aanbod voorkomen • Voorkomen dat sector specifieke kennis verdwijnt doordat ZZP'ers genoodzaakt zijn in andere sectoren werk te zoeken 	<ul style="list-style-type: none"> • Monitoring • Verkenning mogelijkheden lokaal noodfonds cultuur 	<p>Gemeente Maastricht heeft uit 1e noodpakket OCW compensatie ontvangen voor geleden corona schade via gemeentefonds; hieruit worden onder andere matchingsgelden betaald</p>
--	---	--	---	--

5.4 Middellange termijn Deze thema's inzake sport, cultuur en recreatie vereisen actie in de aanlooptijd van het nieuwe normaal (tot 1 januari 2021)

Programmaliijn	Thema	Omschrijving	Uitgangspunten	Maatregelen	€
5 - Sport, cultuur en recreatie	<ul style="list-style-type: none"> • Instellingen, makers, amateurkunsten, cultuurparticipatie 	<p>Schade dreigt nog lang door te lopen omdat onzeker is:</p> <ul style="list-style-type: none"> • Wanneer weer op volle capaciteit • Uitblijven publieksbelangstelling/vertrouwen, financiële middelen om cultuur (mee) te maken • Uitstroom sectorspecifieke vakmensen en kennis • Reserves zijn uitgeput waardoor nieuwe producties (die voldoen aan nieuwe normen) uitblijven • Amateurverenigingen hebben weinig tot geen financiële ruimte om reguliere activiteiten op te pakken, nieuwe activiteiten te ontplooiën, inkopen te doen (cursussen, bladmuziek, theaterscripts, onderhoud instrumenten, decors en uniformen) • Schadelijke gevolgen voor sociale leven omdat amateurkunstverenigingen cruciale rol spelen in sociale cohesie • Maatschappelijke onrusten nemen toe doordat verbindende rol cultuur in geding komt 	<ul style="list-style-type: none"> • Verkenning investeringsfonds om: verschraling culturele sector te voorkomen, weerbaarheid van sector te vergroten, nieuwe verdienmodellen, presentatiemogelijkheden, etc. te ontwikkelen • Nood aan aangepaste noodmaatregelen voor amateurkunsten • Aangepast subsidiemodel • Intensievere samenwerking cultuur-sociaal, cultuur-economie (ruimte voor ondernemers) en cultuur-V&L (vergunningen) 	<ul style="list-style-type: none"> • 2e steunpakket noodmaatregelen cultuur waaronder 150 miljoen voor regionale culturele infrastructuur en 60 miljoen compensatie geleden coronaschade cultuur 	<p>Resterende bedrag compensatie coronaschade via gemeentefonds (na aftrek matchinggelden) middels investeringsfonds inzetten voor cultuursector in de stad</p>
	<ul style="list-style-type: none"> • Culturele evenementen 	<p>Ruimte voor experiment voor grote culturele evenementen, anders georganiseerd en/of hybride vormen (on en offline)</p>	<ul style="list-style-type: none"> • Naast reguliere beleid rekening houden met Noodverordening COVID-19 	<p>Zie <u>Noodverordening COVID-19</u></p>	<ul style="list-style-type: none"> • n.v.t.

5.5 Financiën Onderstaand overzicht geeft inzicht in de financiën inzake sport, cultuur en recreatie

Sport en onderwijs	
Overwerkuren sportmedewerkers bij inzet bij stadsbeheer	90
Meerkosten als gevolg van CAO gemeenten voor sportstichting medewerkers	10
Nieuwe campagne Sjors Sportief	1
Sluiting zwembad	303
Minder energielasten zwembaden	-2
Minder verhuur sportaccommodaties	303
Leerlingenvervoer	-pm
Kinderopvang en VVE	pm
Commerciele huurders Geusseltbad/sportaccommodaties	49
Cultuur	
Geen dienstverlening Theater	1.300
Geen dienstverlening CC en Kumulus en NHMM	241
(Financiële) problemen Cultuursector (exclusief de eigen instellingen)	
Extra kosten lokale media	



PROGRAMMALIJN 6

Sociaal Domein

6.1 Algemeen

Corona heeft kwetsbare mensen in onze stad hard geraakt. Niet alleen op het gebied van fysieke en psychische gezondheid, maar ook financieel en op de arbeidsmarkt zal de pandemie grote impact hebben op het sociaal domein. Ook binnen de gemeentelijke uitvoeringspraktijk wordt het sociaal domein sterk geraakt. Nieuws en maatregelen volgen elkaar razendsnel op. Gemeenten doen er alles aan om ondersteuning en zorg voor kwetsbare mensen juist nu door te laten gaan. De afgelopen maanden hebben wij onze dienstverlening aangepast aan de situatie en hebben we extra maatregelen genomen. De grootste knelpunten binnen het sociaal domein als gevolg van corona spelen rond vier thema's:

1. Inkomen in nood: van veel flexwerkers en ondernemers valt het inkomen weg; wat kunnen gemeenten binnen huidige regelingen doen? Waar is iets anders nodig? En ook voor wie al in de financiële problemen zit, heeft corona grote gevolgen. Neem mensen met schulden die schuldhelpverlening van de gemeente (willen) ontvangen. Een terugval in inkomen leidt bij hen mogelijk tot nieuwe schulden terwijl het aangaan van nieuwe schulden in veel gemeenten een grond is om schuldhelpverlening te beëindigen.
2. Match tussen vraag en aanbod: hoe zorgen we ervoor dat mensen die tijdelijk niet in hun eigen vak aan de slag kunnen, snel ergens anders aan het werk kunnen?
3. Ondersteuning van kwetsbare mensen: wat betekent corona voor het dagelijks leven van gezinnen met kinderen in armoede of voor mensen met een beperking of dakloze mensen?
4. Gemeenten onder druk: hoe houd je de vertrouwde dienstverlening op peil terwijl mensen en middelen schaarser worden?

6.2 Urgent De thema's inzake sociaal domein vereisen direct actie (juni 2020)

Programmaliijn	Thema	Omschrijving	Uitgangspunten	Maatregelen	€
6 - Sociaal Domein	• Tijdelijke overbruggingsregeling zelfstandige ondernemers (Tozo)	De Tozo is een van de maatregelen van het kabinet om ondernemers te ondersteunen	<ul style="list-style-type: none"> • Volgen de landelijke richtlijnen • Lokaal aanvragen verwerken 	<ul style="list-style-type: none"> • Tozo loket • Website Tozo gemeente Maastricht 	n.v.t.
	• Opening gemeenschapshuizen	Gericht op dienstverlening en ontmoeting	<ul style="list-style-type: none"> • één uniform protocol voor heropening 	<ul style="list-style-type: none"> • Houd 1,5 meter afstand • Vermijd drukte • Indien mogelijk activiteiten in de buitenlucht verkiezen boven binnen • Eigen verantwoordelijkheid burgers en stichting • Tijdelijke situaties altijd melden • Waar mogelijk toestaan kleinschalige culturele activiteiten 	Budgetneutraal, gezien de uitzonderlijke situatie zal de gemeente Maastricht soepeler omgaan met de gelende regels waar het gaat om de bevoorschotting en vaststelling van de subsidies
	• Zorgaanbieders	Opstarten en continuering	<ul style="list-style-type: none"> • Eén uniform protocol voor heropening 	<ul style="list-style-type: none"> • Houd 1,5 meter afstand • Vermijd drukte • Indien mogelijk activiteiten in de buitenlucht verkiezen boven binnen • Eigen verantwoordelijkheid burgers en stichting • Tijdelijke situaties altijd melden 	Budgetneutraal, vanuit omzet garantie uit 2020 is gevraagd om de corona interventies en maatregelen te financieren.

Programmaliijn	Thema	Omschrijving	Uitgangspunten	Maatregelen	€
	• Vrijwilligersorganisaties	Gericht op de behoefte om fysiek te ontmoeten	<ul style="list-style-type: none"> • Opstarten zorgverleningstrajecten conform landelijke richtlijnen • Ook eigen verantwoordelijkheid zorgaanbieder voor veiligheid cliënten en vermijden gezondheidsrisico's • Continue op de hoogte houden van inkoopteam over zorgcontinuïteit 	• Zie landelijke richtlijnen ten aanzien van opstarten zorgverleningstrajecten	Geen financieringsvraagstuk, gezien de uitzonderlijke situatie zal de gemeente Maastricht soepeler omgaan met de gelende regels waar het gaat om de bevoorschotting en vaststelling van de subsidie
	• Afstemmen interne bedrijfsvoering op externe (keten) partners		• Afstemmen corona werkprocessen van de gemeenten de corona werkprocessen van externe partners	• Externe partners zijn schriftelijk aangeschreven met het verzoek om aan te geven hoe zij de dienstverlening in coronatijd vormgeven richting de burger	Omzetgarantie voor 2020. Daar staat tegenover dat verwacht wordt dat de extra kosten die gemaakt worden niet vergoed worden.
	• Omnibus	<ul style="list-style-type: none"> • Regelingen vervoer op maat • Vervoersvraagstuk lag stil door lockdown 	• Een uniform protocol opstellen	• Zie <u>Sectorprotocol veilig zorgvervoer vanaf 18 jaar en ouder</u>	N.v.t
	• Leerlingenvervoer	<ul style="list-style-type: none"> • Vervoervraagstuk lag stil. • Op dit moment is er geen alternatief voor mensen met gezondheidsklachten, zoals longaan- doeningen 	• Een protocol opgesteld in samenwerking met vervoerde	• Zie <u>Protocol veilig leerlingenvervoer en veilig vervoer ten behoeve van de kinderopvang</u>	N.v.t

6.3 Korte termijn Deze thema's inzake sociaal domein vereisen actie in de planning van de coronaroutekaart van de Rijksoverheid (tot 1 september 2020)

Programmaliijn	Thema	Omschrijving	Uitgangspunten	Maatregelen	€
6 - Sociaal Domein	• Re-integratiebedrijven		• Opstart trajecten en inzet op bemiddeling in kansrijke sectoren	<ul style="list-style-type: none"> • Inzet op bemiddeling in sectoren waar tijdens en na sectoren nog steeds vacatures zijn • Inzet op scholing om werk naar werk trajecten mogelijk te maken • Regionale afspraken op Zuid-Limburgs niveau ook in relatie tot de rol van Podium24 • Afstemmen doorlopende leerlijnen met onze ketenpartners op het nieuwe normaal 	n.v.t.

Programmaliijn	Thema	Omschrijving	Uitgangspunten	Maatregelen	€
	• Financiële impact corona 2020		• Financiële impact inzichtelijk maken • Duidelijke opdracht werkgroep • Meer focus op belang financiën	n.v.t.	n.v.t.
	• Toename bijstandsaanvragen	• Door oplopen werkloosheid • Daling op positief saldo BUIG-budget	• Voorkomen van grote aantallen instroom vanuit een WW-situatie in de bijstand • Plan de campagne opstellen	• Verhoogde focus door consultants op re-integratiedeel • Verhoogde mobiliteit en brancheswitch samen met werkgevers en onderwijsinstellingen oppakken	Het rijk zal naar verwachting het zogenaamde BUIG-budget ophogen. De exacte hoogte is nog niet bekend

6.4 Middellangetermijn Deze thema's inzake sociaal domein vereisen actie in de aanlooptijd van het nieuwe normaal (tot 1 januari 2021)

Programmaliijn	Thema	Omschrijving	Uitgangspunten	Maatregelen	€
6 - Sociaal Domein	• Tijdelijke overbruggingsregeling zelfstandige ondernemers (Tozo) vervolg	De Tozo is een van de maatregelen van het kabinet om ondernemers te ondersteunen	• Kabinet presenteert naar verwachting in 4e kwartaal de vervolg regeling • Naar aanleiding van de beslissingen van het Rijk volgt een collegememo	n.v.t.	n.v.t.
	• Financiële impact voor 2020 en volgende		• Financiële impact inzichtelijk maken • Duidelijke opdracht werkgroep • Meer focus op belang financiën	n.v.t.	n.v.t.

6.5 Financiën Onderstaand overzicht geeft inzicht in de financiën inzake het sociaal domein

WMO	
Groepsbegeleiding/dagbesteding (al dan niet met ICT hulpmiddelen of zorgvervoer)	
Ambulante zorg	pm
Maatschappelijke opvang en beschermd wonen	pm
Rolstoelvervoer	
Jeugd	
Extra kosten kinderopvang i.v.m. verzorgen noodopvang	
Doorbetaling leerlingenvervoer	
Extra kosten VVE en Peuterspeelzalen	
Extra kosten veilig thuis	
Ambulante arrangement	
Verblijf	pm
Groepsbegeleiding/dagbesteding	
Participatie	
Uitvoeringskosten TOZO en NOW	pm
Toename bijstand	
Doorbetaling SW bedrijven (MTB)	
Opschorten betalingsverplichtingen BBZ vorderingen	100
Lagere terugontvangst openstaande vorderingen PW	pm
Armoede	
Toename bijzondere bijstand	
Toename schuldhulpverlening	



PROGRAMMALIJN 7

Volksgezondheid

7.1 Algemeen

De gemeente Maastricht heeft de uitvoering van taken volgens de Wet publieke gezondheid opgedragen aan de GGD Zuid-Limburg: infectieziektebestrijding, medische milieukunde, technische hygiënezorg, epidemiologie, gezondheidsbevordering, psychosociale hulp bij ongevallen en rampen. Er zijn enkele thema's aangedragen die algemeen gelden.

7.2 Urgent De thema's inzake volksgezondheid vereisen direct actie (juni 2020)

Programmalijn	Thema	Omschrijving	Uitgangspunten	Maatregelen	€
7 - Volksgezondheid	• Noodverordening		• We volgen het geen gesteld wordt in de Noodverordening COVID-19	Zie <u>Noodverordeningen COVID-19</u>	n.v.t.
	• Adviezen Rijksinstituut voor Volksgezondheid en Milieu (RIVM)		• We volgen de adviezen van het RIVM	Zie <u>richtlijnen RIVM</u>	Budgetneutraal, gezien de uitzonderlijke situatie zal de gemeente Maastricht soepeler omgaan met de gelende regels waar het gaat om de bevoorschotting en vaststelling van de subsidies

7.3 Korte termijn Er zijn geen thema's aangedragen voor de korte termijn

7.4 Middellangetermijn Deze thema's inzake volksgezondheid vereisen actie in de aanlooptijd van het nieuwe normaal (tot 1 januari 2021)

Programmalijn	Thema	Omschrijving	Uitgangspunten	Maatregelen	€
7 - Volksgezondheid	• Teststraat COVID-19	De GGD Zuid-Limburg opent een nieuwe testlocatie voor corona op parkeerplaats bij het MECC in Maastricht	• De gemeente Maastricht heeft de uitvoering van taken volgens de Wet publieke gezondheid opgedragen aan de GGD Zuid-Limburg: infectieziektebestrijding, medische milieukunde, technische hygiënezorg, epidemiologie, gezondheidsbevordering, psychosociale hulp bij ongevallen en rampen	n.v.t.	n.v.t.



PROGRAMMALIJN 8

Volkshuisvesting, ruimtelijke ordening en stedelijke vernieuwing

8 Volkshuisvesting, ruimtelijke ordening en stedelijke vernieuwing

Ten aanzien van deze programmalijn zijn geen thema's aangedragen voor de door- en opstart van de Maastrichtse samenleving op urgent, korte- en middellangetermijn.



PROGRAMMALIJN 0

Bestuur en Ondersteuning

0.1 Algemeen

Corona of geen corona, toch zal het politieke besluitvormingsproces doorgang moeten vinden. Dat geldt ook voor samenwerkingsverbanden, lobbycontacten of externe optredens van onze bestuurders. Juist in deze tijden is een zichtbaar bestuur van belang. Per situatie moet steeds bekeken worden of bijeenkomsten en externe optredens doorgang kunnen vinden en zo ja in welke vorm. En lobby moet doorgang vinden, net zoals het in deze tijd juist extra belangrijk is om ons een betrouwbare partner te tonen in contacten met collega-gemeentes,

de Euregio of internationale samenwerkingsverbanden. Door corona vindt er soms vertraging plaats, bijvoorbeeld in de Euregionale samenwerkingsagenda of bij Europese subsidietrajecten, maar ook dit hangt van de situatie en de betrokken partner en onderwerpen af. Zodoende is er geen sprake van een blauwdruk voor de Maastrichtse (eu)regionale samenwerking, lobby of bestuurlijke externe optredens. Het is een continue afweging waarbij duidelijkheid, communicatie en feitelijke onderbouwing van de afweging essentieel zijn.

0.2 Urgent De thema's inzake bestuur en ondersteuning vereisen direct actie (juni 2020)

Programmalijn	Thema	Omschrijving	Uitgangspunten	Maatregelen	€
o - Bestuur en Ondersteuning	• Algemene: bestuurlijke kaders & besluitvorming, werkwijze	Bewaken integraliteit. Zorgen voor integrale afweging en heldere criteria zodat bestuurlijke verantwoordelijkheid transparant is	<ul style="list-style-type: none"> • Betrouwbare overheid. Eventuele middelen niet op voorhand toezeggen in het kader van bredere afweging (we kunnen nog niet alle noden, weten prioriteiten nog niet altijd) • Alle medewerkers zijn ambassadeur: belangrijk dat we dezelfde maatstaf hanteren bij bijvoorbeeld ontvangsten, vergaderingen, ontmoetingen met burgers. Zelfde boodschap uitdragen, één gemeente • Algemeen: digitaal vergaderen met bv VNG, G40, Tripool, Heuvelland vraagt andere aanpak maar inmiddels gewenning. Fysieke afspraken per keer afwegen 	n.v.t.	n.v.t.
	• Lobbyboodschappen		<ul style="list-style-type: none"> • Betrekken impact COVID-19; afstemmen eensluidende boodschap met partners 	n.v.t.	n.v.t.

0.3 Korte termijn Deze thema's inzake bestuur en ondersteuning vereisen actie in de planning van de coronaroutekaart van de Rijksoverheid (tot 1 september 2020)

Programmalijn	Thema	Omschrijving	Uitgangspunten	Maatregelen	€
o - Bestuur en Ondersteuning	• Relaties buurlanden, buurgemeentes en MAHHL-steden	Bewaken integraliteit. Zorgen voor integrale afweging en heldere criteria zodat bestuurlijke verantwoordelijkheid transparant is	<ul style="list-style-type: none"> • Voorkomen van verrassingen. Bij aanpassingen in coronaregime actief buurgemeentes over de grens informeren • Bij ontwikkelingen buurlanden actieve informatie richting eigen burgers en bijdragen aan welslagen maatregelen buurlanden • Voorafgaand aan her/door/opstart gezamenlijke grensoverschrijdende projecten afstemmen van coronamaatregelen 	• half jaar vertraagd bij bijvoorbeeld: project Euregionale UITagenda	n.v.t.
	• Euregionale agenda (EA/ Maastricht Working On Europe (MWOE))	<ul style="list-style-type: none"> • Sommige projecten lopen vertraging op en een pas op de plaats is nodig. Wat betekent dit voor subsidies, doorlooptijden, afspraken realisatie • Euregionale werkconferentie kan waarschijnlijk geen doorgang vinden 	• Waar mogelijk doorgang projecten, of aanpassen aan andere omstandigheden (publiek, bereik, behoefte in samenleving en actualiteit programma en onderzoeken)	n.v.t.	n.v.t.
	• Koninklijke onderscheidingen en bijzondere gebeurtenissen		• Verloopt via het Kabinet	<ul style="list-style-type: none"> • Zie actuele maatregelen Rijksoverheid • Digitaal uitgereikt, of op 1,5 meter afstand 	n.v.t.
	• Elisabeth Strouven Fonds	Sommige projecten lopen vertraging op, kunnen geen doorgang vinden of worden anders ingericht	• Zo veel mogelijk aansluiten bij wensen en noden van mensen die beroep op Elisabeth Strouven Fonds (ESF) doen	• Temporisering projecten, schuift door, niet problematisch. Hooguit accentverschillen	n.v.t.

0.4 Middellangetermijn

Deze thema's inzake bestuur en ondersteuning vereisen actie in de aanlooptijd van het nieuwe normaal (tot 1 januari 2021)

Programmaliijn	Thema	Korte omschrijving	Uitgangspunten	Maatregelen	€
o - Bestuur en Ondersteuning	• Mondiaal Maastricht	Stedenband China en andere samenwerkingsverbanden, zoals; Global Goals, El Rama en Shelter city	• Uitstel evenementen, dus ander bereik en ander resultaat	• Volgen de <u>richtlijnen van de Rijks-overheid</u>	n.v.t.
	• Lobby	Lobbyagenda Maastricht	<ul style="list-style-type: none"> • In lobbyboodschappen van belang om bij bestaande cases impact van corona te verwerken • Daarnaast ontstaan door de impact van corona ook nieuwe lobbyvragen richting Rijk, provincie, Europa 	• COVID-19 maatregelen en impact op projecten financieel door vertalen	n.v.t.
	• Algemene: bestuurlijke kaders & besluitvorming, werkwijze		• Democratische besluitvorming; dat er een lijn wordt gekozen hoe om te gaan met externe optredens, vergaderingen en al dan niet fysieke bijeenkomsten	• Volgen de <u>richtlijnen van de Rijks-overheid</u>	n.v.t.

0.5 Financiën Onderstaand overzicht geeft inzicht in de financiën inzake bestuur en ondersteuning

Bestuur en dienstverlening	
Website aanpassing voor Steunpunt Corona	64
Extra laptops en iPads	48
Aanvullende kosten herstart C3	53
Extra kosten thuiswerkplekken (licenties uitbreiden en dergelijke)	PM
Minder huisvestingslasten (waar onder energielasten, beveiliging, schoonmaak, kantine)	-50
Minder taxiritten college	
Minder bezwaar- en beroepzaken afwickelen	
Inzet woordvoering Veiligheidsregio Zuid-Limburg	56
Inzet juristen Veiligheidsregio Zuid-Limburg	40
Algemene kosten Veiligheidsregio Zuid-Limburg	
Uitstel uitkering dividend bedrijven	
Minder Onroerendezaakbelasting (OZB) niet woningen	
Minder opbrengsten toeristenbelasting	1.500
Minder opbrengsten precario rechten	160
Doorbetaling bedrijven ondanks vermindering prestatie	
Extra perceptiekosten Belastingssamenwerking Gemeenten en Waterschappen (BSGW)	PM
Flyer Coronasteunpunt	opgevraagd
Minder legesopbrengsten PD tot en met april 2020	197
Kosten technische voorzieningen thuiswerken (call)centermedewerkers	via SSC
Ontwerpen, drukken en versturen flyer Coronasteunpunt	opgevraagd
Minder legesopbrengsten huwelijken maart, april en mei 2020	115
Minder legesopbrengsten reisdocumenten	37
Kosten technische voorzieningen thuiswerken (call)centermedewerkers	opgevraagd
Minder legesopbrengsten documenten en verklaringen	70
Minder legesopbrengste rijbewijzen	38
Niet doorgaan Koningsdag	120
Evenementen - minderkosten veegwerkzaamheden en geen inzet budget Koningsdag - werkzaamheden Stadsbeheer	-12
Evenementen - minderkosten als gevolg van aflasting Koningsdag 2020 (extra werkzaamheden Stadsbeheer)	-35
Onderzoek regieorganisatie Meerssen	0



Bijlage 7.2.1

Samenstelling opstartteams en verkenningssteam

Team	Korte omschrijving	Frequentie p/w	Leden
Opstartteam Intern	<ul style="list-style-type: none"> Richt zich op de door- en opstart van de gemeentelijke organisatie op de korte- en middellangetermijn Voor vragen of suggesties: opstartteam-intern@maastricht.nl 		<ul style="list-style-type: none"> Ivo Dielemans – (VZ) Veronique Hamers – ondersteuning Charlotte Smeets – communicatie Petro Hermans – bestuurszaken Julie van den Boorn – facilitair Erwin Kapitein – facilitair Marcel Mol – ICT Erik Moust – ICT Lisianne Heil – personeel en organisatie Hans van Gellekom – personeel en organisatie
Opstartteam Extern	<ul style="list-style-type: none"> Richt zich op de sector overstijgende gemeentelijke inzet bij de door- en opstart van de Maastrichtse samenleving op de korte- en middellangetermijn Voor vragen of suggesties: opstartteam-extern@maastricht.nl 	3x	<ul style="list-style-type: none"> Pieter-Paul van de Wouw – economie (VZ) Raymond Dirx – financiën Joldy Peters – veiligheid & leefbaarheid Renan Schulze – ruimte Marc Hendriks – sociaal Stefan Gybels – communicatie Peter Debets – communicatie Rachel Castermans – bestuurszaken Marthe Rompen - vanwege de nauwe samenhang met het Verkenningsteam
Verkenningsteam, ookwel integraal Kernteam Visievorming	<p><i>Verkenningsteam</i></p> <ul style="list-style-type: none"> Richt zich op de langetermijneffecten en impact op de stad en vertaalt dit in de consequenties hiervan voor de koers van het stadsbestuur Voor vragen of suggesties: verkenningsteam@maastricht.nl <p><i>Integraal kernteam visievorming</i></p> <ul style="list-style-type: none"> Relatie leggen met de economische-, sociale-, omgevings- en stadsvisie 		<p><i>Verkenningsteam</i></p> <ul style="list-style-type: none"> Fedor Coenen (VZ) – bestuurszaken Marianne Ravestein - ondersteuning Jan Jegers – sociaal Richard Vleugels – sociaal Vera Vroemen – bestuurszaken Pascal Wauben – ruimte Weike Medendorp – ruimte Hans Dassen – economie Simone van der Steen – economie Inge Dovermann - communicatie <p><i>Integraal Kernteam visievorming</i></p> <ul style="list-style-type: none"> Fedor Coenen (VZ) – bestuurszaken Pascal Wauben – ruimte Wim Ortjens – communicatie Vera Vroemen – bestuurszaken Tim van Wanroij – ruimte Simone van der Steen – economie Hans Dassen – economie

Bijlage 7.2.2

Samenstelling werkgroepen

Werkgroep	Korte omschrijving	Frequentie p/w	Leden
Horeca	<ul style="list-style-type: none"> Opstellen uitgangspunten voor uitbreiding tijdelijke terrassen 	Ad hoc meerdere keren per week	<ul style="list-style-type: none"> Frans van de Weerd – casemanager horeca Hanneke van de Bergh – beleidsmedewerker Linda Nieuwenboom - vergunningverlener Arjan Pekkenpol – vergunningverlener
Openbare Orde en Veiligheidsoverleg evenementen	<ul style="list-style-type: none"> Zet in om advies te geven over initiatieven in de openbare ruimte als daar hulpdiensten bij nodig zijn 	1x	<ul style="list-style-type: none"> Valerie Sweelssen - manager bedrijfsvoering V&L (VZ) Monique Olijve - vergunningverlener Arjan Plekkenpol - vergunningverlener Richard Starren - veiligheid & leefbaarheid Roland Olvers - casemanager openbare ruimte Noel van Kan - wabo-vergunningverlener Stefan Outjers - handhaven Willy Schobbe - politie Ron Cremers - brandweer Marcel Sillen - Geneeskundige Hulpverleningsorganisatie in de Regio (GHOR) Joldy Peters - casemanager evenementen
Markt	<ul style="list-style-type: none"> Kijken wat de situatie is en naar aanleiding daarvan markt uitbreiden 	1x	<ul style="list-style-type: none"> Marktmeesters Roland Olvers – casemanager openbare ruimte Thijs Vaessen – teammanager
Opstartteam extern sociaal	<ul style="list-style-type: none"> Dit was voorheen Regiogroep Corona Sociaal Binnengekomen vragen beantwoorden 	2x dinsdag en donderdag	<ul style="list-style-type: none"> Mariejose Smeets - sociaal (VZ) Danny Meerten - sociaal Math Partouns - bedrijfsvoering Inge Waterval - sociaal Monique Voncken - sociaal Marc Hendriks – sociaal Romana Verstraeten – financieel adviseur Carla Wetzels – bestuurs- en communicatieadviseur
Nadere uitwerking financiële maatregelen sociaal	<ul style="list-style-type: none"> Financiële impact van corona op de financiën Invulling geven aan de nadere uitwerking, zoals: <ul style="list-style-type: none"> Werkinstructies Beslis- en stroomschema's Commutatie naar aanbieders en collega's (binnen Maastricht en andere gemeenten) Aanpassingen administratie OT Extern moet link maken met deze werkgroep 		<ul style="list-style-type: none"> Romana Verstraeten – bedrijfsvoering (VZ) Monique Voncken – ondersteuning Bjorn Brouwer – inkoop: contractmanagement en financieel adviseur Lia Theodorou – inkoop: contractmanagement en financieel adviseur Hans Catsborn of Karin Hendriks – sociale zekerheid Ron Lechner – toegang Vanessa de Rond – jeugd Danny Meerten – Wmo/huishoudelijke verzorging Herman Reiters – beschermd wonen Saskia Peerboom – contractmanager sport Anita van Wersch – subsidies Rik Kroese – toetsing op de achtergrond

Werkgroep	Korte omschrijving	Frequentie p/w	Leden
Nadere uitwerking betaalrichtlijnen Corona	<ul style="list-style-type: none"> Doel is samen zorg te dragen voor een eenduidige aanpak en communicatie in- en extern Efficiënt en leren van elkaar 		<ul style="list-style-type: none"> Subsidieverstrekking Jeugd WMO Contractmanagement Financieel advies Sociale zekerheid Beschermd wonen Sport
Cultuur en Corona		1x	<ul style="list-style-type: none"> Marcel 't Sas
Team Ondernemen Maastricht (TOM)	<ul style="list-style-type: none"> Vragen van ondernemers verwijzen en integraal beantwoorden Opstellen bemensen coronasteunpunt voor ondernemers 	3x	<ul style="list-style-type: none"> PieterPaul van de Wouw - economie Janneke Houben - economie Joop Timmermans - economie Shirley Hupkens - economie
Stuurgroep Bedrijfsleven	<ul style="list-style-type: none"> Afstemming van acties tussen bedrijfsleven en gemeenten 	1x	<ul style="list-style-type: none"> Karolien Leonard – directie Helmy Koolen – manager economie & cultuur Peter Debets – bestuurs- en communicatieadviseur
Ondernemers steun bij acute continuïteitsproblemen			<ul style="list-style-type: none"> John Aarts – wethouder Raymond Dirx – financiën Karolien Leonard – directie BOC <ul style="list-style-type: none"> John Paulus – Koninklijke Horeca Nederland (afdeling Maastricht), Ondernemers Jekerkwartier (OJK) en Vereniging van Eigenaren Binnenstad Maastricht (VEBM) Toine Scheerens – SAHOT
Optimale voorbereiding op een gefaseerde versoepeling van overheidsmaatregelen			<ul style="list-style-type: none"> Vivianne Heijnen – wethouder Sandra Houben - veiligheid en leefbaarheid Karolien Leonard – directie Helmy Koolen – manager economie en cultuur BOC <ul style="list-style-type: none"> Ton Harmes – Vereniging Ondernemers Centrum Maastricht (VOC) John Paulus – Koninklijke Horeca Nederland (afdeling Maastricht), Ondernemers Jekerkwartier (OJK) en Vereniging van Eigenaren Binnenstad Maastricht (VEBM) Paul ten Haaf - Centrum Management Maastricht
Transparante communicatie			<ul style="list-style-type: none"> Vivianne Heijnen – wethouder Stefan Gybels – bestuurs- en communicatieadviseur Peter Debets – bestuurs- en communicatieadviseur BOC <ul style="list-style-type: none"> Leontien Mees – Maastricht Marketing Paul ten Haaf – Centrum Management Maastricht

Werkgroep	Korte omschrijving	Frequentie p/w	Leden
Voetgangersplancirculatieplan binnenstad	<ul style="list-style-type: none"> Opstellen voetgangerscirculatieplan Beantwoorden interne en externe vragen 		<ul style="list-style-type: none"> Helmy Koolen – manager economie en cultuur (VZ) Janneke Houben – economie Richard Starren – veiligheid Roland Olvers – vergunnen Ferry Wahls – mobiliteit Nico Janssen – stadsbeheer Bibi Bemelmans – communicatie Ralf in de Braekt – handhaving Jelle Ummels – Zuid-Limburg Bereikbaar – binnenstad aanpak Desiree Florie – Zuid-Limburg Bereikbaar – communicatie Brigit dela Haije – handhaving
Mobiliteit	<ul style="list-style-type: none"> Binnengekomen vragen bespreken en acties uitzetten 		<ul style="list-style-type: none"> Etienne Westbroek – teammanager Mobiliteit (VZ) Ferry Wahls – mobiliteit Miranda Pas – mobiliteit Caroline Moust – mobiliteit Gerry Satijn – mobiliteit Rob Lamers – mobiliteit (agendalid) Christine Teulings – mobiliteit (agendalid) Frank Smeets – mobiliteit (agendalid) Toby Leurs – mobiliteit (agendalid) Ilse Hendrix – mobiliteit (agendalid)
Meer/minder kosten en gederfde inkomsten	<ul style="list-style-type: none"> Extra kosten in beeld krijgen en sturen op kosten boeken 		<ul style="list-style-type: none"> Raymond Dirx – financiën Wim Munsters – bedrijfsbureau Liesbeth Hartog-Houben – publieke dienstverlening John Theunissen – bedrijfsbureau Georgette Pluymakers – management Stadsbeheer Valerie Sweelssen – veiligheid en leefbaarheid Marc Habets – management Pascal Hermans – communicatie Ramona Verstraeten – bedrijfsvoering & control
Gemeente ondernemers COVID-19	<ul style="list-style-type: none"> Door- en opstart van de Maastrichtse samenleving 		<ul style="list-style-type: none"> John Aarts - wethouder Vivianne Heijnen - wethouder Esther Broux – ondersteuning Peter Debets – bestuurs- en communicatieadviseur Stefan Gybels – bestuurs- en communicatieadviseur Karolin Leonard - directie

Werkgroep	Korte omschrijving	Frequentie p/w	Leden
Vraag & Antwoord	<ul style="list-style-type: none"> • Tot op heden diende de Veiligheidsregio Zuid-Limburg als vraagbaak. Deze inzet wordt afgebouwd • Noodzakelijk dat vragen lokaal worden opgepakt • Het is van belang de vragen van inwoners en ondernemers die op verschillende plekken binnen komen te bundelen en van antwoord te voorzien 		<ul style="list-style-type: none"> • Joldy Peters – veiligheid en leefbaarheid (VZ) • Monique Olijve – veiligheid en leefbaarheid • Monique Voncken – ondersteuning • Marc Hendriks – sociaal • PieterPaul van de Wouw – economie • Miranda Pas – ruimte • Peter Debets – bestuurs- en communicatieadviseur • Stefan Gybels – bestuurs- en communicatieadviseur • Rachelle Ruijters – sociaal en sport

Bijlage 7.2.3

Samenstelling bestuurlijke en regionale overleggen

Werkgroep	Korte omschrijving	Frequentie p/w	Leden
COVID-19 Crisisteam Limburg en veiligheidsregio	<ul style="list-style-type: none"> Afstemming op zowel bestuurlijk als ambtelijk niveau Ambtelijke ondersteuning op thema's en met coördinerende en afstemmingsrol in de regio 	2x	
	<ul style="list-style-type: none"> Ambtelijke groep Zuid-Limburg op het thema economie en sociaal-arbeidsmarkt 	2x	<ul style="list-style-type: none"> M. Meurkens – gemeente Beekdaelen J. Wauben – gemeente Valkenburg M. Mulkens – gemeente Sittard-Geleen Lisette van de Gazelle – gemeente Sittard-Geleen
	<ul style="list-style-type: none"> Ambtelijke adviesgroep COVID-19 Geeft advies over de uitleg van de noodverordening COVID-19 	1x	<ul style="list-style-type: none"> Gert-Jan Kusters – coördinerend gemeentesecretaris (VZ) Chris Janssen – gemeente Voerendaal Dees Heust – gemeente Eijsden-Margraten Hans Rijvers – gemeente Landgraaf Ingrid van der Hijden – gemeente Maastricht Paul de Jonge – gemeente Beek Petro Winkens – Veiligheidsregio Zuid-Limburg (VRZL) Will te Winkel – Veiligheidsregio Zuid-Limburg (VRZL)
Coördinatie-regie Economie Limburg	<ul style="list-style-type: none"> Geplande data provinciale afstemming 7 mei, 18 mei en 4 juni Afspraken gemaakt tussen tri-pool wethouders economie: <ul style="list-style-type: none"> 2-wekelijks overleg voorafgaande aan de provinciale overleggen om signalen en aandachtspunten uit Zuid-Limburg te bundelen, afstemmen en inbrengen bij de Provincie Limburg Elke wethouder onderhoudt actief contact met collega Pho economie in de eigen sub regio <ul style="list-style-type: none"> Pieter Meekels heeft wekelijks meeting met Martin de Beer (Parkstad) en Vivianne Heijnen; Maastricht Heuvelland Overleg met alle 16 wethouders economie in Zuid-Limburg wordt gepland op 13 mei 	Om de 2 weken	<ul style="list-style-type: none"> Gedeputeerde J. van den Akker – Provincie Limburg Met per regio (Noord-Midden-Zuid) wethouder economie als aanspreekpunt. <ul style="list-style-type: none"> Zuid: Wethouder Pieter Meekels Midden: Noord

Werkgroep	Korte omschrijving	Frequentie p/w	Leden
Provinciaal overleg Arbeidsmarktregio's in coronatijd	<ul style="list-style-type: none"> Doel: signaleren, agenderen, wat kun je op niveau arbeidsmarkt regio realiseren? Bespreekpunten uitdagingen arbeidsmarkt irt corona: <ul style="list-style-type: none"> Uitkeringen Steunmaatregelen Scholing Naar de toekomst voorbereiden Flexwerkers Jeugdwerkloosheid Signaleren 	1x Wordt waarschijnlijk 1x per 2 weken	<ul style="list-style-type: none"> Gedeputeerde J. van den Akker – Provincie Limburg Voorzitters arbeidsmarktregio's <ul style="list-style-type: none"> Wethouder Martin de Beer – Zuid-Limburg Alexander Vervoort – Noord-Limburg Marian Smitsmans – Midden Limburg Werkgeversorganisaties <ul style="list-style-type: none"> Monique Princen Leon Vaasen Chiel Braun Regiomanager UWV Zuid, Midden en Noord Federatie Nederlandse Vakbeweging (FNV)
Zuid-Limburg arbeidsmarktregio in coronatijd	<ul style="list-style-type: none"> Gericht op welke praktische doorvertaling kunnen we maken op het schaalniveau Zuid-Limburg vanuit hetgeen op provinciaal niveau wordt besproken en uitgezet 	per 2,5 week overleg	<ul style="list-style-type: none"> Wethouders tri-pool: <ul style="list-style-type: none"> Pieter Meekels – gemeente Sittard-Geleen Vivianne Heijnen – gemeente Maastricht Martin de Beer – VZ arbeidsmarktregio Manuel Stoffels – Uitvoeringsinstituut Werknemersverzekering (UWV) Mark Hendrix – Limburgse Werkgevers Vereniging Wethouder Janssen – sociale zaken, gemeente Maastricht Wethouder Buhler – sociale zaken, gemeente Sittard-Geleen
Afstemming corona- aanpak Maastricht & heuvelland	<ul style="list-style-type: none"> Gericht op afstemming in de regio Focus op gastvrijheidssector 	1x	<p><i>Wethouders:</i></p> <ul style="list-style-type: none"> Vivianne Heijnen – gemeente Maastricht Claudia Bisschop – gemeente Valkenburg Gerry Jacobs – gemeente Eijsden-Margraten Remco Vertommen – gemeente Meerssen Jan Gulikkers – gemeente Meerssen Jean Paul Kompier – gemeente Vaals Guido Houben – gemeente Gulpen-Wittem Ramon Lucassen – gemeente Landgraaf Roy van den Broek – gemeente Beekdaelen
Bestuurlijke taskforce herstelplan Toerisme	<ul style="list-style-type: none"> Gericht op actuele problematiek gastvrijheidssector en invulling geven aan herstelplan gastvrijheidssector Gezamenlijk optrekken richting Provincie en Rijk 		<p><i>Wethouders:</i></p> <ul style="list-style-type: none"> Vivianne Heijnen – Maastricht Claudia Bisschop – Valkenburg Guido Houben – Gulpen-Wittem en namens lijn 50 gemeenten Roy van den Broek – Beekdaelen Ramon Lucassen – Landgraaf en namens Prakstad Pieter Meekels – Sittard-Geleen en namens Westelijke Mijnstreek Op agenda sluit gedeputeerde van den Akker aan namens Provincie Limburg





Gemeente Maastricht

> RETOURADRES Postbus 1992, 6201 BZ Maastricht

BEZOEKADRES
Mosae Forum 10
6211 DW Maastricht

Aan de dames en heren,
leden van de gemeenteraad

POSTADRES
Postbus 1992
6201 BZ Maastricht

ONDERWERP
Tussenstand financiële consequenties corona

DATUM
14 mei 2020
Verzonden: 14-05-2020

BIJLAGEN
1

BEHANDELD DOOR
R (Raymond) Dirx

TELEFOONNUMMER
043 350 4227

ONZE REFERENTIE
2020-13401

E-MAILADRES
Raymond.Dirx@maastricht.nl

FAXNUMMER
043 - 350 4141

UW REFERENTIE
--

Geachte raadsleden,

In onderstaand overzicht treft u, op uw verzoek, een eerste tussenstand tot op heden van de extra kosten en gedeelde inkomsten voor de gemeente Maastricht als gevolg van de Coronacrisis. Het is nog niet volledig (zie ook de pm posten). Toch lopen de kosten al behoorlijk op.

Een andere opmerking is dat we op dit moment nog niet weten welke compensatie de gemeenten van het Rijk gaan ontvangen. Eind mei/ begin juni hopen we nadere informatie hierover te hebben. Bij het volgende P&C document wordt u wederom geïnformeerd.

Hoogachtend,

Namens het college van burgemeester en wethouders van Maastricht,
Wethouder Financiën, Vastgoed, Stadsbeheer en Hospitality,

John Aarts

Raadsinformatiebrieven



DATUM
14 mei 2020

Gevolgen van Corona en aanvullende maatregelen					
	2020	2021	2022	2023	2024
1	Autonome gevolgen (meer- en minderkosten maar ook gederfde inkomsten)				
	12.851	0	0	0	0
1	Bestuur en dienstverlening				
	inrichten Coronasteunpunt	73			
	extra laptop en ipads	48			
	Aanvullende kosten herstart C3	53			
	extra kosten thuiswerkplekken (licenties uitbreiden ed.)	PM			
	minder huisvestingslasten (w.o. energielasten, beveiliging, schoonmaak, kantine)	-50			
	minder taxiritten	pm			
	minder bezwaar- en beroepzaken afwikkelen	pm			
	Uitstel uitkering dividend bedrijven	650			
	Minder OZB niet woningen	pm			
	Minder opbrengsten toeristenbelasting (Q2 en Q3)	3.000			
	Minder opbrengsten precario rechten.	160			
	Doorbetaling bedrijven ondanks vermindering prestatie	pm			
	Extra perceptiekosten BSGW	pm			
	Extra kosten lokale media	pm			
	Minder legesopbrengsten PD t/m april 2020	197			
	Niet doorgaan Koningsdag	120			
	evenementen - minderkosten veegwerkzaamheden en geen inzet budget Koningsdag - werkzaamheden SB	-12			
	evenementen - minderkosten a.g.v. aflasting Koningsdag 2020 (extra werkzaamheden SB)	-35			
2	WMO				
	Groepsbegeleiding/dagbesteding (al dan niet met ICT hulpmiddelen of zorgvervoer)				
	Ambulente zorg	pm			
	Maatschappelijke opvang en beschermd wonen	pm			
	Aanvulling Maatschappelijke opvang en beschermd wonen				
	Kosten tijdelijke dag- en nachtopvang in Overmaze, welke betrekking hebben op Corona	pm			
	Rolstoelvervoer				
3	Jeugd				



DATUM
14 mei 2020

Extra kosten kinderopvang ivm verzorgen noodopvang	pm
Doorbetaling leerlingenvervoer	pm
Extra kosten VVE / Peuterspeelzalen	pm
Extra kosten veilig thuis	pm
Ambulante arrangement	
Verblijf	pm
Groepsbegeleiding/dagbesteding	pm
4 Participatie	
uitvoeringskosten TOZO	pm
Podium24	pm
Annex	pm
MTB	pm
BUIG/toename bijstand	pm
opschorten betalingsverplichtingen BBZ vorderingen	100
lagere terugontvangsten openstaande vorderingen PW	pm
5 Armoede	
Toename bijzondere bijstand, denk aan:	pm
- reguliere bijzondere bijstand	
- bijdrage maaltijdvoorziening	
- bijdrage sociale alarmering	
- bijdrage kosten bewind	
Toename schuldhelpverlening, denk aan:	pm
- kosten dienstverlening formele schuldhelpverlening (KBL)	
- kosten bewind KBL (ivm hoger tarief KBL)	
- kosten informele schuldhelpverlening (Humanitas en Trajekt)	
Toename lokaal minimabeleid, denk aan:	pm
- tegemoetkoming aanvullende ziektekostenverzekering	
- kwijtschelding gemeentelijke belastingen	
- wet op de lijkbezorging	
- declaratieregelingen	
7 Gezondheid	
Extra kosten GGD	pm
Maatschappelijke opvang dak- en thuislozen	pm
8 Sport en onderwijs	

Raadsinformatiebrief



DATUM
14 mei 2020

overwerkuren sportmedewerkers bij inzet bij stadsbeheer	90
meerkosten a.g.v. CAO gemeenten voor sportstichting medewerkers	10
nieuwe campagne Sjors Sportief	1
sluiting zwembad	305
minder energielasten zwembaden	-2
minder verhuur sportaccommodaties	147
minder verhuur sport en bewegen	27
Leerlingenvervoer	-pm
Kinderopvang en VVE	pm
Commerciële huurders Geusseltbad/sportaccommodaties	49
10 Cultuur	
geen dienstverlening Theater (tot en met sept)	1.300
geen dienstverlening CC en Kumulus en NHMM	241
cofinanciering gemeente voor cultuurnoodfonds	457
11 Veiligheid & Leefbaarheid	
niet minder maar meer bouwleges	0
minder parkeerboetes (min gaat uit vanaf juli "nieuwe normaal")	800
minder inkomsten straatparkeren (min gaat uit vanaf juli "nieuwe normaal")	4.200
minder inkomsten vergunning parkeren	300
minder inkomsten markten	190
minder precario kermissen	pm
minder inkomsten reclame	pm
minder inkomsten marktgelden	117
minder inkomsten leges evenementen	134
minder inkomsten precario evenementen	210
minder kosten kermissen	-76
minder kosten parkeren totaal	-188
minder kosten parkeren speeltuin caberg	-6
meer kosten parkeren totaal	50
Topdagen mobiliteit vervallen	-20
inzet juristen VRZL	40
Algemene kosten VRZL	pm
inzet woordvoering VRZL	56
Extra kosten handhaving	pm
12 Economie	



DATUM
14 mei 2020

meer dienstverlening Team Ondernemen	0
minder Maastricht Marketing (subsidie)	pm
minder reizen Maastricht Convention Bureau (subsidie)	pm
meer dienstverlening MIC	0
Niet plaatsvinden Amstel Gold Race	-50
13 Fysiek	
Minder huurinkomsten Mecc	pm
vertraagde projecten (niet halen van rendabele uren vastgoed, projectman. En parkeren)	55
evenementen - minderkosten a.g.v. het niet benutten van het budget van Dodenherdenking	-1
civiele kunstwerken - meerkosten ten aanzien van het sluiten van de Markt-Maas tunnel	35
civiele kunstwerken - meerkosten Tunneltoezicht a.g.v. extra inhuurkn	2
bomen - meerkosten a.g.v. hogere externe inhuur door verschuiving van personeel binnen SB	40
verhardingen - meerkosten a.g.v. inzet voertuigen bij de cruciale producten van SB	4
groenvoorzieningen - minder opbrengsten a.g.v. het niet kunnen uitvoeren van projecten	30
groenvoorzieningen - meerkosten om nadien eventuele achterstanden weg te werken	pm
begraafplaats - meerkosten om nadien eventuele achterstanden weg te werken	pm
Afval - meerkosten a.g.v. extra inhuurkosten door verhoogd ziekteverzuim	pm
garage - meerkosten a.g.v. extra uitbestedingen reparaties	pm
magazijn - meerkosten kleding en persoonlijke beschermingsmiddelen	pm
huisvesting - meerkosten schoonmaak	pm
Afval - meerkosten hogere illegale dumping van afval	pm