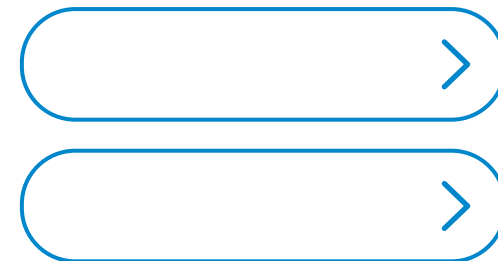




Lokale herstelagenda

Inhoud



Impact van de crisis

Opbouw Lokale
herstelagenda

Pijler 1
Beschermen meest
kwetsbare groepen

Pijler 2
Bijdragen
economisch herstel

Pijler 3
Behoud
leefbaarheid

Sterker uit de crisis

Vervolg

Totaaloverzicht
maatregelen

Woorwoord

De coronacrisis heeft onze levens ingrijpend veranderd. Op iedere denkbare manier heeft het virus zijn sporen achtergelaten: hoe wij werken, leven, leren en hoe we voor elkaar zorgen. De crisis heeft veel zaken blootgelegd of zelfs uitvergroot. De kansenongelijkheid in de samenleving is toegenomen en de weerslag van het virus op onze economie, onze gezondheid en gevoel van welzijn blijkt groter dan eerder werd verwacht.

Tegelijkertijd zien we ook licht aan het einde van de tunnel. De samenleving gaat stapsgewijs weer open en het vaccinatieprogramma gaat in volle vaart door. Ook zien wij een enorme veerkracht binnen onze eigen gemeente in de vorm van nieuwe ideeën en samenwerkingsverbanden, geïnitieerd door inwoners, organisaties en ondernemers die elkaar bijstaan in moeilijke tijden.

De tijd is nu aangebroken om de focus te verleggen van ondersteuning naar herstel, met als doel om als gemeenschap veerkrachtiger en sterker uit deze crisis te komen. We doen dit samen met onze inwoners, ondernemers, belangenverenigingen en andere partijen. De kennis, energie en ideeën vanuit de samenleving in Stichtse Vecht zijn dan ook essentieel om een breed gedragen koers voor herstel uit te zetten. We hebben hiervoor samen met deze partijen geïnventariseerd wat de belangrijkste aandachtsgebieden en accenten zijn om dit herstel vorm te geven. Wij danken alle partijen voor hun waardevolle bijdragen en inzichten.

Deze consultatie heeft geresulteerd in de Lokale herstelagenda die nu voor u ligt. Hierin staat beschreven welke maatregelen wij treffen om als samenleving goed uit de coronacrisis te komen. De Lokale herstelagenda benoemt drie richtinggevende pijlers en zes thema's die koersbepalend zijn voor het herstel, met als doel: het beschermen we onze meest kwetsbare inwoners, bijdragen aan het economisch herstel en het bewaken we de leefbaarheid in onze gemeente. Dit doen we samen, waarbij alle partijen bijdragen vanuit hun eigen rol, mogelijkheden en verantwoordelijkheid. De gemeente draagt hierin uiteraard ook naar vermogen bij, soms door zelf te initiëren, dan weer door te participeren of te faciliteren. Dit doen we al naar gelang de noodzaak en behoefte vanuit de samenleving.

De Lokale herstelagenda is een dynamisch document. Om goed op de veranderende omgeving in te kunnen spelen, actualiseren we de Lokale herstelagenda wanneer de omgeving daarom vraagt. Zo zorgen we ervoor dat we met een actueel beeld en actuele maatregelen aan actuele vraagstukken blijven werken.

Het college van burgemeester en wethouders

Van gemeente Stichtse Vecht



Impact van de crisis

Impact van de crisis

Naast de medische en economische gevolgen is ook de sociale impact van de coronacrisis omvangrijk. Groepen die het al moeilijk hadden worden extra hard geraakt. Daarnaast ontstaan nieuwe kwetsbare groepen, zoals zzp'ers, flexwerkers en jongeren. Maar er is ook perspectief. De economie en werkgelegenheid trekken aan en door de versoepeling van de coronamaatregelen is er steeds meer mogelijk.

Economie

In de basisraming van het Centraal Planbureau (CPB) groeit de Nederlandse economie in 2021 met ruim 3,2% en in 2022 met 3,3%. De werkloosheid, die vanwege de steunmaatregelen relatief laag is gebleven, stijgt naar verwachting tot 3,6% en stijgt in de loop van volgend jaar naar 4,1%. Onze economie laat hiermee een grote veerkracht zien. Dit is deels te danken aan het optreden van het kabinet dat kwam met omvangrijke noodpakketten.

Werkgelegenheid

Dankzij de steunpakketten van het kabinet bleef ook veel werkgelegenheid behouden, waardoor de afname van het aantal banen en de toename van werkloosheid beperkt bleef. Aan het begin van de eerste lockdown, tussen maart en april 2020, nam het aantal WW-uitkeringen nog flink toe. In vergelijking ligt het aantal WW-uitkeringen een jaar later (april 2021) 9% lager. Ook in de uitzendsector en de horeca zien we het aantal WW-uitkeringen sterk terug lopen. Deze branches werden eerder hard geraakt door de crisis, maar door de versoepelingen is hier een grote vraag naar personeel ontstaan.

De zorg

Het coronavirus heeft grote impact op de zorg in Nederland. Vanwege de afmattende zorg voor coronapatiënten is ook veel reguliere zorg uitgesteld. Veel patiënten kregen met uitstel van afspraken en behandelingen te maken. Ook werd een deel van de afspraken afgezegd door patiënten zelf, uit angst om

met corona besmet te worden of om de zorg niet te willen belasten. Door het uitstel van delen van de ziekenhuiszorg in de eerste besmettingsgolf zijn landelijk minimaal 50.000 gezonde levensjaren verloren gegaan volgens het Rijksinstituut voor Volksgezondheid en Milieu (RIVM).

Sociale gevolgen

Een aantal groepen zijn extra geraakt door de coronacrisis en er zijn ook nieuwe kwetsbare groepen ontstaan. Als gemeente ontvangen wij schrijnende signalen, onder andere van gezinnen onder druk, kinderen met groeiende (leer)achterstanden, jongeren met gebrek aan toekomstperspectief, extreme eenzaamheid onder ouderen en toenemende bestaansonzekerheid voor grote groepen inwoners. Doordat bepaalde groepen inwoners relatief harder zijn getroffen door de crisis dan andere, is ook de kansenongelijkheid in de samenleving verder toegenomen. Tegelijkertijd zagen we veerkracht en solidariteit: inwoners, ondernemers en organisaties steunen elkaar door middel van verschillende acties en initiatieven in deze moeilijke tijden.

Het nieuwe normaal

De roep vanuit de samenleving om terug te gaan naar het normale leven is sterk. Experts wijzen er echter op dat op dat niet alles meer hetzelfde zal zijn als voorheen. We spreken inmiddels over 'het nieuwe normaal'. De 'anderhalvemeter-samenleving' heeft naar verwachting een blijvend effect op de manier waarop wij met elkaar leven, communiceren en werken. Zo zijn bedrijven en overheden bezig met hoe en

vooral waar in de toekomst wordt gewerkt. Thuiswerken blijft hier naar verwachting een deel van uitmaken, maar het kantoor ook. Dit heeft ook effect op onze verplaatsingsbehoefte en waar inwoners straks willen wonen, werken en recreëren. Ook heeft een digitale versnelling plaatsgevonden dankzij de coronacrisis. Deze versnelling kan een blijvende waarde houden voor onze economie op de lange termijn.

Stichtse Vecht

Vanaf het begin van de crisis zijn inwoners, organisaties en ondernemers op de hoogte gehouden over de ontwikkelingen rondom het coronavirus en de beschikbaarheid van diverse ondersteuningspakketten. De dienstverlening van de gemeente zelf ging tijdens deze crisis zoveel mogelijk door, weliswaar in aangepaste vorm. Diverse producten zijn versneld gedigitaliseerd, waardoor inwoners minder vaak naar het gemeentekantoor hoefden te komen. Ook zijn de gemeentelijke gebouwen 'coronaproof' gemaakt door het aanbrengen van looproutes en aanpassingen aan de inrichting. Onze boa's en de politie hebben een grote bijdrage geleverd door te zorgen dat de coronamaatregelen in onze gemeente worden gehandhaafd.





Opbouw Lokale herstelagenda

Opbouw Lokale herstelagenda

De Lokale herstelagenda Stichtse Vecht maakt gebruik van de uitgangspunten uit de VNG notitie 'Sociaal sterker de crisis uit'. Deze notitie geeft richting aan gemeenten om sociaal sterker uit de crisis te komen. Ook benoemt de notitie randvoorwaarden voor het Rijk om samen met gemeenten de gewenste Landelijke herstelagenda te realiseren.

Pijlers, thema's en maatregelen

Aan de basis van de Lokale herstelagenda voor Stichtse Vecht staan 3 doelstellingen in de vorm van pijlers. Dit zijn:

Pijler 1



Beschermen van de meest kwetsbare groepen

Pijler 2



Bijdragen aan het economisch herstel

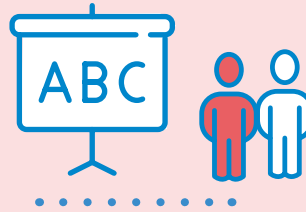
Pijler 3



Behouden van de leefbaarheid

Onder deze pijlers staan thema's benoemd, die laten zien waar de focus ligt van de diverse maatregelen. De thema's uit de notitie van de VNG zijn hiervoor als basis gebruikt. De thema's zijn:

Thema 1



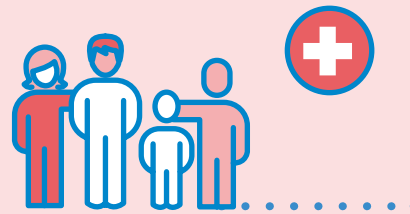
Onderwijs en jongeren

Thema 2



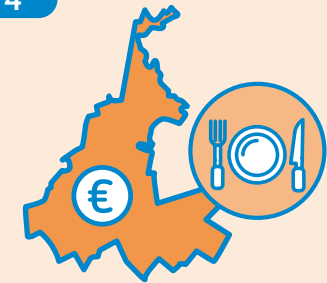
Werk en inkomen

Thema 3



Gezondheid en welzijn

Thema 4



Lokale economie

Thema 5



Sociale initiatieven
en verenigingsleven

Thema 6



Gemeentelijk handelen

Onder ieder thema staat een beschrijving van maatregelen. We maken daarbij onderscheid in:



- maatregelen die al zijn gestart



- maatregelen die gaan starten of worden geïntensiveerd.

Wij verwachten nog diverse steunpakketten te ontvangen vanuit het Rijk en de provincie. Vooruitlopend hierop verkennen wij samen met onze partners hoe wij deze middelen het beste kunnen inzetten. Dit heeft geresulteerd in een eerste inventarisatie van mogelijke maatregelen. Deze staan aangegeven met een '*' en zijn dus nog onder voorbehoud.

De VNG werkt ook samen met het Rijk, het Interprovinciaal Overleg (IPO) en de Koninklijke Vereniging MKB-Nederland aan een economische herstelagenda. Zodra deze gereed is, verwerken wij de belangrijkste pijlers hieruit in onze eigen herstelagenda.

Financiën

De Lokale herstelagenda wordt uitgevoerd binnen de vastgestelde kaders van het Collegewerkprogramma (CWP) en het daarbij horende beschikbare budget. Via een addendum op het CWP is een budget van 2 miljoen euro beschikbaar gesteld om de maatschappelijke, economische en financiële gevolgen van de coronacrisis op te vangen. Hier is ruim 2 miljoen aan rijksmiddelen voor coronacompensatie aan toegevoegd. Een deel van deze middelen zijn al ingezet om coronacompensatie aan organisaties, of om de continuïteit van de dienstverlening te waarborgen.

Ten slotte ontvangen wij in de meicirculaire van het Rijk extra middelen voor diverse herstelmaatregelen (€ 749.375). Bij de behandeling van de meicirculaire stellen wij de gemeenteraad voor om deze middelen aan de risicoreserve Corona toe te voegen ten behoeven van de uitvoering van de Lokale herstelagenda.

In de bijlage staat een overzicht van alle maatregelen, met daarin aangegeven vanuit welke middelen deze worden bekostigd. Daarnaast is een prognose over het verloop van de risicoreserve Corona opgenomen.

Ambtelijke capaciteit

Wij zetten in op wat nodig is én wat het grootste effect heeft op het herstel van de samenleving. Dat doen wij om zowel bestaand beleid als ambtelijke capaciteit scherp te richten op datgene wat bijdraagt aan verbetering van het herstel. De capaciteit en middelen zijn beperkt. Door daarin echter slimme keuzes en verbindingen in de samenleving te maken, dragen we maximaal bij.

De effecten van de coronacrisis komen harder aan bij kwetsbare bevolkingsgroepen, zoals lager opgeleiden, jongeren, ouderen en inwoners met gezondheidsproblemen. Het gaat hierbij niet alleen om de directe gevolgen maar juist ook om de indirecte, toekomstige gevolgen, aldus het CBS.

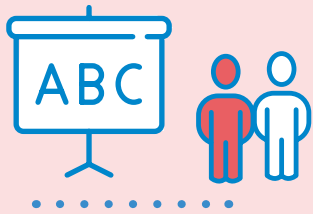


Pijler 1

Beschermen meest kwetsbare groepen

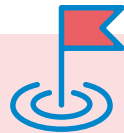
Beschermen meest kwetsbare groepen

Thema 1



Onderwijs en jongeren

Veel leerlingen hebben vertraging opgelopen door het uitvallen van fysiek onderwijs en de afwezigheid van stagemogelijkheden en praktijklessen. De signalen wijzen op het vergroten van kansengelijkheid op de langere termijn, met name voor jongeren die over weinig hulpbronnen beschikken.



Reeds gestart

Sociale ontwikkeling en eenzaamheid

- Via het project "Join Us" helpen we jongeren contact te leggen en voorkomen en bestrijden we eenzaamheid onder deze doelgroep.
- De buurtsportcoaches organiseren activiteiten en helpen jongeren bij het vinden van het juiste sport- of cultuuraanbod. Met de middelen van het Sportakkoord intensiveren wij deze activiteiten.
- Wij intensiveren onze inzet op het jongerenwerk door meer activiteiten voor jongeren te organiseren. Een voorbeeld hiervan is het project project Young Leaders waarbij we talentontwikkeling stimuleren bij jongeren.

* We onderzoeken de mogelijkheid om jongeren-coaches via het onderwijs in te zetten om jongeren te ondersteunen die extra aandacht of hulp nodig hebben.

Zorg en ondersteuning

- Met het project "Bescherming in beweging" zet ons wijkteam in op preventie op het gebied van jeugdbescherming.
- Landsdeel Utrecht Flevoland bereidt mede namens ons een subsidieaanvraag voor om knelpunten in de acute zorg te verminderen en de wachttijden te verkorten.
- Met de inkoop Jeugdzorg & Begeleiding organiseren we zorg en ondersteuning op maat vanuit de leefwereld van de inwoner, integraal, zo normaal mogelijk en dichtbij huis.

Kansengelijkheid

- Door samen met onze partners zomerscholen aan te bieden, verkleinen we de leer- en taalachterstand van leerlingen uit kansarmere gezinnen.
- Door de inzet van extra zwemonderwijs halen we de opgelopen zwemlesachterstanden in. Daarnaast blijven we een zwemregeling voor minima aanbieden. Zo blijft zwemles voor iedereen betaalbaar.
- Via het WerkgeversServicepunt (WSP) zetten we extra in op toeleiding van onze jeugd naar werk.



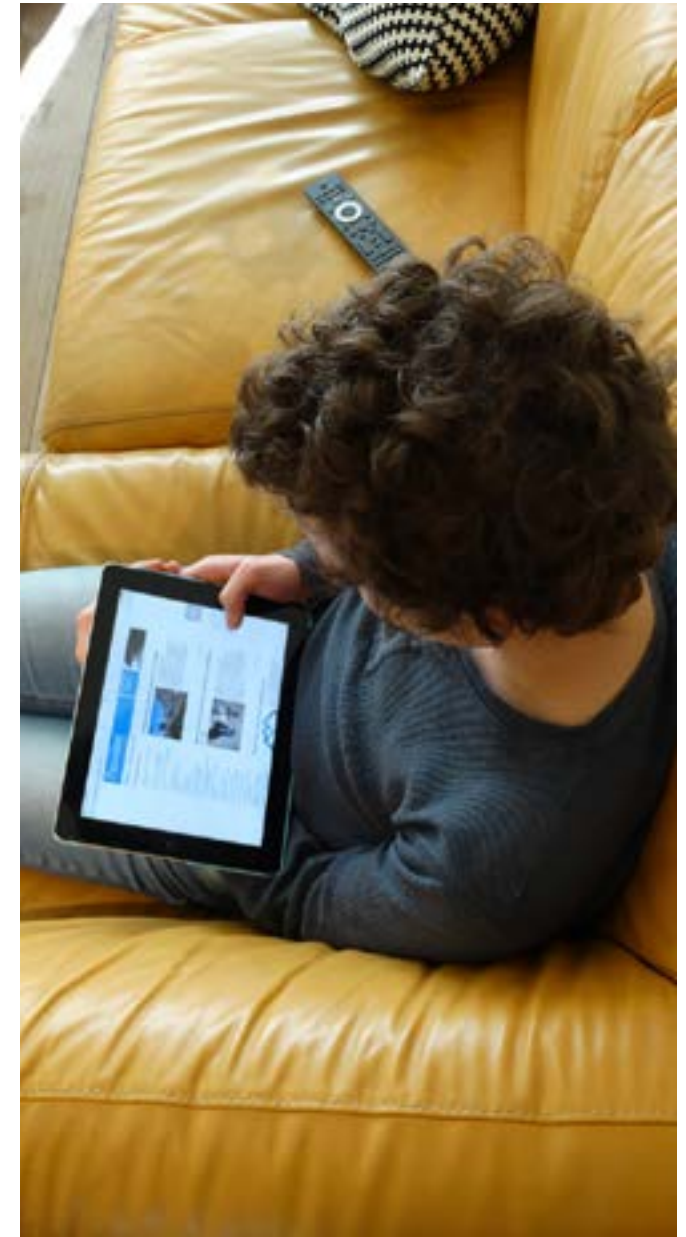
Nog niet gestart

Zorg en ondersteuning

- We komen met een voorstel om de inzet van de praktijkondersteuner huisartsenzorg (POH) uit te breiden voor de geestelijke gezondheidszorg voor jeugdigen.
- * We onderzoeken de mogelijkheid om extra ondersteuning aan te bieden aan ouders van jongeren in de vorm van een ontmoetingsfunctie, waar informatie en advies kan worden ingewonnen.

Kansengelijkheid

- Binnen het Gemeentelijk Onderwijsachterstandenbeleid (GOAB) doen wij, samen met onze partners, buiten het reguliere aanbod, aanvullende effectieve interventies voor kinderen van 2 tot 4 jaar.
- Aanvullend op het reguliere onderwijsachterstandenbeleid voeren wij het Nationaal Programma Onderwijs (NPO) uit voor alle kinderen in het primair en voortgezet onderwijs. Dit doen wij met de middelen die wij als specifieke uitkering op dit thema ontvangen.
- We breiden het schoolmaatschappelijk werk uit bij de middelbare scholen Brokdele in Breukelen en het Niftarlake college in Maarssebroek.
- * We onderzoeken de mogelijkheid om een sportspullenbank op te richten, zodat sport nog toegankelijker wordt (voor jongeren). Ondertussen blijven we via het Jeugdfonds Sport & Cultuur kinderen ondersteunen bij het betalen van de sportclub als ouders dit niet kunnen betalen.

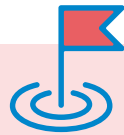


Thema 2



Werk en inkomen

Voor veel inwoners zijn de coronamaatregelen en weggefallen inkomsten een bron van stress. Een grote, diverse groep heeft door de coronacrisis te maken met baanverlies en een toename van schulden.



Reeds gestart

Voorkomen van schulden

- We bieden dienstverlening aan ondernemers die gebruik maken van Tozo 4. Dit is gericht op schuldhulp, het versterken van ondernemingen of begeleiding naar werk in loondienst.
- We verstrekken extra communicatie en informatie aan Tozo-ontvangers over ondersteuningsmogelijkheden vanuit Utrecht (Bureau Zelfstandigen) en Stichtse Vecht (armoedebeleid) via de media en ondernemersverenigingen.
- De TONK is met drie maanden verlengd, tot 1 oktober 2021. We verspreiden extra communicatie over deze regeling via een persoonlijke benadering van mogelijke rechthebbenden, (sociale) media en ondernemersverenigingen.
- We voeren de TONK-regeling uit voor inwoners van wie het inkomen aanzienlijk is gedaald als gevolg van de coronacrisis.
- Met onze vroegsignalering schuldhulpverlening ondersteunen we inwoners met (dreigende) financiële problemen zo snel en vroeg mogelijk. Ook bieden we inwoners met schulden een saneringskrediet aan.

Begeleiding naar werk

- Met 'Bewegen Werkt' vergroten we de kans op het vinden van werk voor statushouders en jongeren.
- In samenwerking met de regio Utrecht werken we aan een werkleerlijn techniek, zorg en logistiek om de kans op terugkeer naar werk te vergroten.
- Het Regionaal Mobiliteitsteam is aangesloten op het regionale WerkgeversServicepunt (WSP), waar ons lokale WSP onderdeel van uit maakt.
- We nemen deel aan de Regionale aanpak jeugdwerkloosheid en focussen daarbij extra op het creëren van stage- en werkleerplekken voor een brede doelgroep.



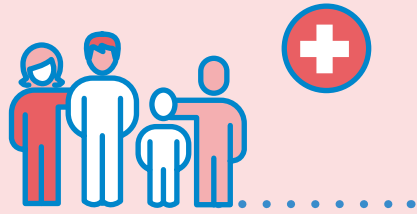
Nog niet gestart

Voorkomen van schulden

- De Tozo 5 is aangekondigd. Bureau Zelfstandigen Utrecht blijft dit voor ons uitvoeren.
- We gaan de TONK-regeling verruimen. Op die manier kunnen we onze inwoners die als gevolg van de coronacrisis minder inkomsten hebben uit een baan of onderneming extra ondersteunen.
- We vergroten het bereik van de minimaregelingen en het Kindpakket met extra communicatie en inzet.

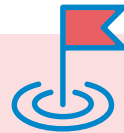


Thema 3



Gezondheid en welzijn

Veel inwoners hebben zorgen en soms ook fysieke gezondheidsproblemen die zijn ontstaan of verergerd tijdens de lockdowns. Ook zijn door de coronacrisis bestaande gezondheidsverschillen tussen bevolkingsgroepen scherper zichtbaar geworden. Bijdragen aan de gezondheid en weerbaarheid van onze inwoners is daarom van groot belang.



Reeds gestart

Gezondheid en beweging

- Binnen het Lokaal sportakkoord leveren we samen met onze partners extra inspanningen op het gebied van voeding, gezond gewicht (waaronder JOGG), middelengebruik, sportstimulering en tegen de terugloop van ledenaantallen. Hiermee helpen we inwoners aan een gezonde omgeving met een gezonde leefstijl.
- De buurtsportcoaches organiseren activiteiten en helpen jongeren bij het vinden van het juiste sport- of cultuuraanbod. Wij intensiveren deze activiteiten met de middelen van het Sportakkoord.
- Wij intensiveren onze inzet op het jongerenwerk door meer activiteiten voor jongeren te organiseren. Een voorbeeld hiervan is het project project Young Leaders waarbij we talentontwikkeling stimuleren bij jongeren.
- Met onze aanpak 'Samen tegen eenzaamheid Stichtse Vecht' maken we samen met onze partners eenzaamheid bespreekbaar en proberen dit zo veel mogelijk te voorkomen.

* We onderzoeken de mogelijkheid om een sportspullenbank op te richten, zodat sport nog toegankelijker wordt (voor jongeren). Ondertussen blijven we via het Jeugdfonds Sport & Cultuur kinderen ondersteunen bij het betalen van de sportclub als ouders dit niet kunnen betalen.

Zorg en ondersteuning

- Wij ondersteunen het initiatief om alternatieve vormen van huishoudelijke ondersteuning aan te bieden, bijvoorbeeld in de vorm van boodschappen doen of digitaal zaken regelen.
- We ondersteunen met het WerkgeversServicePunt (WSP) bij het werven van extra zorgpersoneel.
- We bieden samen met onze partners extra ondersteuning aan onze mantelzorgers aan.
- Door de ondersteuning van onze partnerorganisaties Handjehelpen, Kwadraad Algemeen Maatschappelijk Werk en Welzijn Stichtse Vecht voorkomen we dat kwetsbare inwoners verder op achterstand komen en dat bestaande problemen escaleren.
- De ondersteuning van inwoners die groepsbegeleiding ontvangen via de Wmo, kan (tijdelijk) worden omgezet naar een vorm van individuele begeleiding.
- Wij ondersteunen de verbetering van digitale voorzieningen om op afstand goede (zorg)begeleiding aan te bieden.



Nog niet gestart

Gezondheid en beweging

- Met het preventieakkoord zetten samen met onze partners lokaal extra in op de thema's middelengebruik, gezond gewicht, actieve leefstijl, eenzaamheid en schulden. Hiermee versterken we de uitvoering van het Positief gezondheidsbeleid.

Zorg en ondersteuning

- Met het mantelzorgcompliment 2.0 geven we onze (zwaar belaste) mantelzorgers een blijk van waardering en bemoediging. Het mantelzorgcompliment kan lokaal worden gespendeerd om onze eigen ondernemers extra te ondersteunen.
- In september opent er een tijdelijke 'Ik Zorg Shop pop-up store' in Maarssen. De Ik Zorg Shop is een winkel waar je terecht kunt voor informatie en inspiratie over werken in zorg en welzijn.

- * We onderzoeken de mogelijkheid om extra cursussen, trainingen, en begeleiding voor kwetsbare groepen te organiseren, zoals praatgroepen voor ex-coronapatiënten en -nabestaanden en weerbaarheidstrainingen om inwoners meer regie te geven over hun (mentale) klachten en hun sociale vaardigheden te vergroten.
- * We onderzoeken de mogelijkheid om een nieuw project via Handje Helpen op te zetten waarbij hulpvragers, die door de crisis nog verder alleen zijn komen te staan, met elkaar in contact worden gebracht.
- * We onderzoeken de mogelijkheid om Welzijn Stichtse Vecht te ondersteunen om te investeren in een duurzame vorm van ondersteuning-op-afstand.
- * We onderzoeken de mogelijkheid om onze inzet in het samenwerkingsverband 'Samen tegen eenzaamheid Stichtse Vecht' te verhogen. Dit is een samenwerking tussen inwoners, (zorg) professionals, vrijwilligers, ondernemers, kerken, wijkcommissies en iedereen die mee wil helpen om eenzaamheid onder inwoners bespreekbaar te maken en zoveel mogelijk te voorkomen.



De crisis heeft laten zien dat economische ontwikkelingen moeilijk voorspelbaar zijn en dat het loont om weerbaar te zijn en schokken op te kunnen vangen. Gelukkig zien we een aantal positieve ontwikkelingen. Door het voortvarende vaccinatieprogramma komt herstel van het openbare leven steeds dichterbij en krijgen ondernemers weer meer ruimte om hun klanten goed te bedienen.



Pijler 2

Bijdragen economisch herstel

Bijdragen economisch herstel

Thema 4



Lokale economie

Wij blijven werken aan een levendige, innovatieve en toekomstbestendige economie voor Stichtse Vecht en nemen diverse maatregelen om onze ondernemers en lokale economie te steunen waar mogelijk.



Reeds gestart

Ondersteunen (kwetsbare) ondernemers

- Met ons corona compensatiefonds bieden we (maatschappelijke) organisaties, die een band hebben met Stichtse Vecht, de mogelijkheid om compensatie aan te vragen, mits de noodzaak hiertoe aangetoond kan worden en geen andere regelingen op hen van toepassing zijn.
- We bieden dienstverlening aan ondernemers die gebruik maken van Tozo 4. Dit is gericht op schuldhulp, het versterken van ondernemingen of begeleiding naar werk in loondienst.
- We verstrekken extra communicatie/informatie aan Tozo-ontvangers over ondersteuningsmogelijkheden vanuit Utrecht (Bureau Zelfstandigen) en Stichtse Vecht (armoedebeleid) via de media en ondernemersverenigingen.
- We verspreiden extra communicatie over de TONK-regeling via de media en ondernemersverenigingen.
- Met behulp van de inzet van het Werkgevers-ServicePunt (WSP) ondersteunen we de horeca bij het werven van nieuw personeel.

Stimuleren lokale economie

- Via de campagne 'Koop en eet Lokaal' roepen we onze inwoners op om de lokale middenstand te ondersteunen.
- Bedrijfsbezoeken hebben we digitaal en telefonisch geïntensiveerd, zodat we goed weten wat er bij onze ondernemers speelt en we daar, waar nodig, op kunnen inspelen. Zodra dit weer verantwoord kan leggen we fysiek bedrijfsbezoeken af en wonen ondernemersbijeenkomsten.
- Wij verlengen de einddatum van het terrassenexperiment tot het einde van 2021.
- We faciliteren de komst van een goede digitale infrastructuur (glasvezel) ten behoeve van de toekomstbestendigheid van onze gemeente en onze werkgebieden.
- De openbare toiletvoorziening in Breukelen is teruggeplaatst. Hiermee maken we het dorpscentrum aantrekkelijker voor toeristen en recreanten.



Nog niet gestart

Ondersteunen (kwetsbare) ondernemers

- We starten een voucherregeling die onze horecaondernemers kunnen inzetten voor adviesdiensten om met hun bedrijf de crisis door te komen en voor te bereiden op de toekomst.
- Met het mantelzorgcompliment 2.0 geven we onze (zwaar belaste) mantelzorgers een blijk van waardering en bemoediging. Het mantelzorgcompliment kan alleen lokaal worden gespendeerd om onze eigen ondernemers extra te ondersteunen.
- We komen met een voorstel naar de gemeenteraad om de precario op terrassen op 'nul' te zetten tot het einde van 2021.

* We onderzoeken de mogelijkheid om ondernemers te compenseren voor het OZB-gebruikersdeel van hun niet gebruikte bedrijfspanden tijdens de crisis.

Stimuleren lokale economie

- Samen met de Provincie werken we aan een actieplan om met ondernemers en vastgoedeigenaren de centrumgebieden te versterken. De focus ligt hierbij op beter centrummanagement voor Maarssen-Dorp en Breukelen-Dorp en een actieplan voor toekomstbestendige compacte en levendige centra.
- De openbare toiletvoorziening in Breukelen plaatsen wij terug. Hiermee maken we het dorpscentrum aantrekkelijker voor toeristen en recreanten.
- We verbeteren de bewegwijzering van onze centrumgebieden. Hiermee verwachten we de aanloop in de kernen te verhogen.



Een actieve, veerkrachtige lokale gemeenschap vormt de kern waarmee we de sociale impact van de crisis opvangen. Dit bestaat onder andere uit een vitaal verenigingsleven, sociale initiatieven en onderling hulp bij inwoners. Ook het hebben van een gezonde, veilige leefomgeving speelt hierin een rol.



Pijler 3

Behoud leefbaarheid

Behoud leefbaarheid

Thema 5



Sociale initiatieven en verenigingsleven

De coronacrisis heeft laten zien hoe belangrijk het sociaal weefsel van een samenleving is. Vooral in de eerste fase van de crisis was de maatschappelijke energie overal voel- en zichtbaar. Als gemeente moeten we dit koesteren en nog meer ruimte geven aan inwoners en partijen om hun ideeën te verankeren in concrete plannen. Ook staan wij zeer positief tegenover sociale initiatieven vanuit de samenleving en dragen hier graag aan bij wanneer dit mogelijk en gewenst is.



Reeds gestart

Stimuleren van het verenigingsleven

- Wij bieden sportverenigingen extra mogelijkheden om activiteiten te organiseren.
- We bieden huurders van onze sportlocaties de mogelijkheid om, onder bepaalde voorwaarden, kwijtschelding van (een deel van) de huur aan te vragen.
- Wij bieden waar mogelijk gelegenheden tot sporten in de openbare ruimte.
- We dragen zorg voor het behoud van cultuur-educatie en in het bijzonder muziekonderwijs. We hebben hiervoor op 14 april samen met onze partners het convenant Cultuureducatie Stichtse Vecht gesloten.
- Binnen het Lokaal sportakkoord leveren we samen met onze partners extra inspanningen op het gebied van voeding, gezond gewicht (waaronder JOGG), middelengebruik, sportstimulering en tegen de terugloop van ledenaantallen. Hiermee helpen we inwoners aan een gezonde omgeving met een gezonde leefstijl.
- Met ons corona compensatiefonds bieden we (maatschappelijke) organisaties, die een band hebben met Stichtse Vecht, de mogelijkheid om compensatie aan te vragen, mits de noodzaak hiertoe aangetoond kan worden en geen andere regelingen op hen van toepassing zijn.

Thema 6



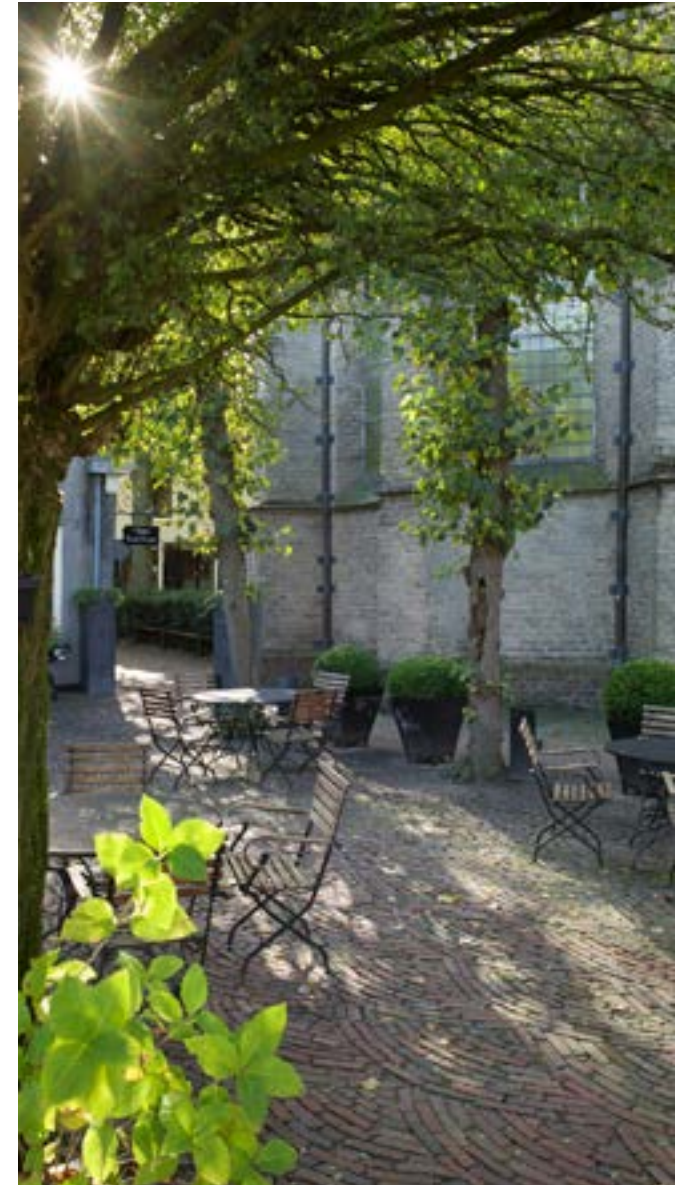
De impact van de crisis op de ambtelijke organisatie is groot. Dankzij hun inzet en flexibiliteit is het de medewerkers van de organisatie tot op heden gelukt de dienstverlening aan inwoners, ondernemers en maatschappelijke instellingen op peil te houden.



Reeds gestart

Dienstverlening

- Vanaf het begin van de crisis houden we inwoners, ondernemers en organisaties op de hoogte over de ontwikkelingen rondom het coronavirus en de beschikbaarheid van diverse ondersteuningspakketten.
- De dienstverlening van de gemeente zelf ging tijdens deze crisis zoveel mogelijk door, weliswaar in aangepaste vorm. Producten zijn versneld gedigitaliseerd en gemeentelijke gebouwen 'coronaproof' ingericht voor inwoners en bezoekers.
- We hanteren de menselijke maat in onze dienstverlening. We hebben extra aandacht voor inwoners die getroffen zijn door de crisis.





Sterker uit de crisis

Sterker uit de crisis

Sterker uit de crisis

Het CPB stelt dat de overheid haar beleidsfocus moet verleggen van 'steunen naar herstellen'. Herstel betekent echter niet dat alles terug moet naar de situatie vóór corona. Dit is ook het moment om te kijken wat anders kan en moet. Als gemeenschap willen we sterker uit deze crisis komen. Samen met onze inwoners, organisaties, ondernemers en andere stakeholders maken wij hiervoor de juiste keuzes.

Vooruitkijken

De maatregelen in deze Lokale herstelagenda lopen in de pas met de uitvoering van het huidige coalitieakkoord "Samen werken aan duurzame oplossingen". In maart 2022 zijn er weer gemeenteraadsverkiezingen. De vorming van een nieuwe coalitie is dan een logisch moment om de Lokale herstelagenda te herijken en de opgedane inzichten tijdens de uitvoering ervan te betrekken bij het opstellen van een nieuw coalitieakkoord. Daarop aanvullend brengen wij een tweetal thema's onder de aandacht uit de VNG-notitie 'Sociaal Sterker de crisis uit'. Als gevolg van de coronacrisis vragen deze thema's extra aandacht met het oog op de toekomst.

Veerkracht

Door het vergroten van de veerkracht van onze inwoners, organisaties en ondernemers verkleinen wij de impact van toekomstige crises. De uitdaging daarbij is om steun te bieden en tegelijkertijd de regie van inwoners over hun eigen leven te versterken. Energie en open staan voor andere geluiden en ideeën uit de samenleving zijn hierin van groot belang.

Kansengelijkheid

De coronacrisis heeft in ons land de kloof tussen kansrijken en kansarmen in onze samenleving vergroot. Om hier meer balans in terug te brengen dient de focus te liggen op het vergroten van de kansen van kansarme groepen. Hiermee worden deze groepen in het vervolg ook weerbaarder in toekomstige crises.



Wervolg

Vervolg



Wervolg

Herstel is samenspel - We gebruiken de Lokale herstelagenda als middel om met onze samenleving de koers te bepalen die nodig is om het herstel van onze gemeente te versnellen. Wij gebruiken daarvoor de kennis, kunde en inzet van onze inwoners, ondernemers en andere partijen. Mentaal herstel en groei worden ook vooramelijk gerealiseerd door organisaties, verenigingen en onze inwoners zelf. Als gemeente is het onze verantwoordelijkheid om deze ontwikkelingen te stimuleren en faciliteren. Ook het Rijk speelt hierin een prominente rol. Zo heeft het Rijk grote invloed op het herstel van de economie door de inzet van nood- en stimuleringspakketten.

Voortgangsbewaking

Deze Lokale herstelagenda is een dynamisch document. Dat betekent dat we dit document herijken wanneer ontwikkelingen daarom vragen. De voortgang en verantwoording zal via de reguliere P&C-cyclus worden vormgegeven. In het geval van tussentijdse substantiële wijzigingen informeren wij de raad hierover per raadsinformatiebrief.

De Nationale herstelagenda en de economische herstelagenda van de VNG-Taskforce Economisch herstel zijn ook nog in ontwikkeling. Zodra deze gereed zijn worden de belangrijkste elementen hieruit verwerkt in een herijkte versie van onze eigen herstelagenda.

Monitoring

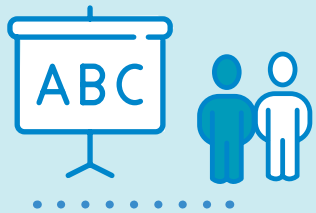
Wij gebruiken het dashboard 'Sociale Impact Corona' en www.waarstaatjegemeente.nl van de VNG om het herstel van onze gemeente te monitoren. Beide dashboards bevatten indicatoren die een beeld geven van de maatschappelijke impact van corona, zowel op landelijk als gemeentelijk niveau. De gegevens in de dashboards worden periodiek vernieuwd.

Daarnaast gebruiken we de resultaten uit de Gezondheidsmonitor van de GGD. Deze monitor geeft inzicht in de gezondheid en gezondheidsbeleving van inwoners, verdeeld over verschillende doelgroepen en thema's en signaleert belangrijke ontwikkelingen.




Totaaloverzicht maatregelen


Totaaloverzicht maatregelen

	Maatregel	Dekking	Status
Thema 1 Onderwijs en jongeren 	1. Project Join Us	Subsidie "Jeugd aan zet" toegekend (€ 10.000)	Reeds gestart
	2. Buurtsportcoaches en activiteiten	Regulier budget sport	Reeds gestart
	3. Intensiveren inzet jongerenwerk (o.a. project Young Leaders)	Subsidie Rijk (via ZonMw) (€ 50.000) en regulier budget jeugd- en jongerenwerk	Reeds gestart
	4. Onderzoek inzet jongerencoaches via het onderwijs *	Mogelijke dekking: (Risicoreserve corona)	Nog niet besloten
	5. Inzet wijkteam "Bescherming in beweging"	Transformatiebudget Utrecht West	Reeds gestart
	6. Voorbereiding subsidieaanvraag acute zorg	SPUK subsidie Rijk	Reeds gestart
	7. Inkoop Jeugdzorg & Begeleiding	Regulier budget jeugdzorg	Reeds gestart
	8. Met partners zomerscholen aanbieden	Regulier budget onderwijsachterstandenbeleid	Reeds gestart
	9. Inzet extra zwemonderwijs en zwemregeling minima	Regulier budget minimabeleid	Reeds gestart
	10. Extra inzet op jeugd via WerkgeversServicepunt (WSP)	Regulier budget arbeidsparticipatie	Reeds gestart
	11. Inzet praktijkondersteuner huisartsenzorg (POH) Jeugd GGZ	Regulier budget openbare gezondheidszorg	Start 3e kwartaal
	12. Onderzoek extra ondersteuning aan ouders van jongeren *	Mogelijke dekking: (Risicoreserve corona)	Nog niet besloten
	13. Binnen GOAB aanvullende effectieve interventies bovenop reguliere aanbod	Regulier budget onderwijsachterstandenbeleid	Start 3e kwartaal
	14. Nationaal Programma Onderwijs (NPO): Lokale integrale meerjarige aanpak onderwijs	Steunpakket Nationaal Programma Onderwijs (middelen worden in juli 2021 bekend gemaakt)	Start 3e kwartaal
	15. Uitbreiding schoolmaatschappelijk werk	Regulier budget maatschappelijke dienstverlening	Start 3e kwartaal
	16. Onderzoek oprichten sportspullenbank en ondersteuning betalen contributie sport*	Regulier budget sport	Nog niet besloten

Totaaloverzicht maatregelen

	Maatregel	Dekking	Status
Thema 2 Werk en inkomen 	17. Tozo: dienstverlening huidige gebruikers Tozo 4	Risicoreserve Corona (€ 90.000)	Reeds gestart
	18. Tozo: extra communicatie/informatie ondersteuningsmogelijkheden	Risicoreserve Corona	Reeds gestart
	19. TONK: extra communicatie via media en ondernemersverenigingen	Risicoreserve Corona	Reeds gestart
	20. Uitvoering TONK-regeling	Rijksmiddelen corona	Reeds gestart
	21. Vroegsignalering schuldhulpverlening en saneringskrediet	Regulier budget inkomensregelingen	Reeds gestart
	22. Re-integratietrajecten: o.a. "Bewegen Werkt"	Regulier budget arbeidsparticipatie	Nog niet besloten
	23. Uitwerken werkleerlijn techniek, zorg en logistiek	Regulier budget arbeidsparticipatie	Reeds gestart
	24. Regionaal Mobiliteitsteam aangesloten op regionale WerkgeversServicepunt (WSP)	Regulier budget arbeidsparticipatie	Reeds gestart
25. Deelname Regionale aanpak jeugdwerkloosheid	Extra rijksmiddelen, die door centrumgemeente Utrecht worden beheerd	Reeds gestart	
26. Tozo 5 uitvoeren door Bureau Zelfstandigen Utrecht	Rijksmiddelen corona	Start 3e kwartaal	
27. Verruiming TONK-regeling	Risicoreserve Corona	Start 3e kwartaal	
28. Minimaregelingen / Kindpakket: extra communicatie en inzet vergroten bereik	Regulier budget inkomensregelingen	Start 3e kwartaal	

Totaaloverzicht maatregelen

	Maatregel	Dekking	Status
Thema 3 Gezondheid en welzijn 	29. Extra inspanningen Lokaal sportakkoord	Wijziging in regeling sportakkoord. Verhoogde SPUK. Uitbetaald aan stuurgroep sportakkoord (€ 40.000)	Reeds gestart
	30. Buurtsportcoaches en activiteiten (zie maatregel 2)		
	31. Intensiveren inzet jongerenwerk (o.a. project Young Leaders) (zie maatregel 3)		
	32. Samen tegen eenzaamheid Stichtse Vecht	Regulier budget openbare gezondheidszorg	Reeds gestart
	33. Onderzoek oprichten sportspullenbank en ondersteuning betalen contributie sport (zie maatregel 16) *		
	34. Ondersteuning initiatieven alternatieve vormen huishoudelijke ondersteuning	Regulier budget maatwerkvoorzieningen	Reeds gestart
	35. Ondersteuning met WSP voor werving extra zorgpersoneel	Regulier budget arbeidsparticipatie	Reeds gestart
	36. Extra ondersteuning mantelzorgers	Regulier budget mantelzorgondersteuning	Reeds gestart
	37. Achterstanden en escalatie met partnerorganisaties voorkomen bij kwetsbare groepen	Regulier budget preventiewerk	Reeds gestart
	38. Wmo begeleiding groep (tijdelijk) omgezet naar individuele begeleiding	Regulier budget maatwerkdienstverlening	Reeds gestart
	39. Ondersteuning verbetering digitale voorzieningen om op afstand te begeleiden	Regulier budget maatwerkdienstverlening	Reeds gestart
	40. Inzet Preventieakkoord	Regulier budget openbare gezondheidszorg	Start 3e kwartaal
	41. Mantelzorgcompliment 2.0	Regulier budget mantelzorgondersteuning	Wordt nog gestart
	42. Opening 'Ik Zorg Shop pop-up store'	Regulier budget arbeidsparticipatie	Wordt nog gestart
	43. Onderzoek extra cursussen, trainingen, en begeleiding voor kwetsbare groepen *	Mogelijke dekking: Steunpakket Welzijn (Risicoreserve corona)	Nog niet besloten
	44. Onderzoek project Handje Helpen contact leggen *	Mogelijke dekking: Steunpakket Welzijn (Risicoreserve corona)	Nog niet besloten
45. Onderzoek om Welzijn Stichtse Vecht te ondersteunen met duurzame vorm van ondersteuning-op-afstand *	Mogelijke dekking: Steunpakket Welzijn (Risicoreserve corona)	Nog niet besloten	
46. Onderzoek inzet 'Samen tegen eenzaamheid Stichtse Vecht' te verhogen *	Mogelijke dekking: Steunpakket Welzijn (Risicoreserve corona)	Nog niet besloten	

Totaaloverzicht maatregelen


Thema 4


Lokale economie



Maatregel	Dekking	Status
47. Corona compensatiefonds	Risicoreserve Corona. Bedrag afhankelijk van aanvragen.	Reeds gestart
48. Tozo: dienstverlening huidige gebruikers Tozo 4 (zie maatregel 17)		
49. Tozo: extra communicatie/informatie ondersteuningsmogelijkheden (zie maatregel 18)		
50. TONK: extra communicatie via media en ondernemersverenigingen (zie maatregel 19)		
51. Met behulp WerkgeversServicePunt (WSP) horeca ondersteunen met werven nieuw personeel	Regulier budget programma economie	Reeds gestart
52. Campagne "Koop en eet Lokaal"	Regulier budget programma economie	Reeds gestart
53. Bedrijfsbezoeken digitaal en telefonisch geïntensiveerd en fysiek wanneer mogelijk	Regulier budget programma economie	Reeds gestart
54. Verlenging einddatum terrassenexperiment	Regulier budget programma economie	Reeds gestart
55. Faciliteren digitale infrastructuur	Regulier budget programma economie	Reeds gestart
56. Voucherregeling voor onze horecaondernemers	Regulier budget programma economie	Wordt nog gestart
57. Mantelzorgcompliment 2.0 (zie maatregel 41)		
58. Opstellen voorstel om precario op terrassen op 'nul' te zetten	Risicoreserve Corona (€ 30.000)	Wordt nog gestart
59. Onderzoek mogelijkheid ondernemers compenseren voor OZB-gebruikersdeel niet gebruikte bedrijfspanden	mogelijke dekking (Risicoreserve corona)	Wordt nog gestart
60. Samenwerking provincie Utrecht aan actieplan versterken centrumgebieden met ondernemers en vastgoedeigenaren *	Regulier budget programma economie	Wordt nog gestart
61. Openbare toiletvoorziening Breukelen	Regulier budget straatmarkten	Reeds gestart
62. Bewegwijzering Stichtse Vecht	Regulier budget programma economie	Wordt nog gestart

Totaaloverzicht maatregelen

	Maatregel	Dekking	Status
Thema 5 Sociale initiatieven en verenigingsleven 	63. Verenigingsondersteuning: mogelijkheden extra activiteiten	Regulier budget sport	Reeds gestart
	64. Kwijtschelden huur sportlocaties	Risicoreserve Corona. Bedrag afhankelijk van aanvragen	Reeds gestart
	65. Sportgelegenheden in openbare ruimte	Regulier budget sport	Reeds gestart
	66. Convenant cultuureducatie Stichtse Vecht	Regulier budget cultuurparticipatie	Reeds gestart
	67. Extra inspanningen Lokaal sportakkoord (zie maatregel 29)		
	68. Corona compensatiefonds (zie maatregel 47)		

	Maatregel	Dekking	Status
Thema 6 Gemeentelijk handelen 	69. Informeren van samenleving over ontwikkelingen rondom coronavirus en diverse ondersteuningspakketten	Regulier budget communicatie	Reeds gestart
	70. Dienstverlening in aangepaste vorm	Regulier budget overhead	Reeds gestart
	71. Hanteren menselijke maat		Reeds gestart

Prognose verloop risicoreserve Corona

In het Addendum op het Collegewerkprogramma is besloten om de risicoreserve Corona te vormen. Hiermee heeft de gemeenteraad middelen beschikbaar gesteld om kosten voor coronacompensatie aan organisaties en corona dienstverleningskosten aan onze inwoners en organisaties te dekken. Wij rapporteren periodiek over de geprognoseerde uitputting* van de risicoreserve Corona.

Risico reserve Corona

Storting vanuit Algemene reserve (Addendum CWP)	€ 2.000.000
Rijksbijdrage (t/m decembercirculaire)	€ 2.146.300
Voor te stellen toevoeging rijksbijdrage meicirculaire 2021	€ 749.375
Totaal toevoegingen reserve	€ 4.895.675
Coronabijdragen en dienstverleningskosten tot nu toe	-€ 1.374.010
Onttrekking Lokale herstelagenda	-€ 120.000
Prognose dienstverleningskosten corona 2021	-€ 750.000
* Huidige prognose verrekeningen met reserve	-€ 2.244.010
Middelen beschikbaar voor herstel samenleving	€ 2.651.665

Inhoud Gemeente Stichtse Vecht
Ontwerp blik.nl - strategie en creatie

Dit beleidsplan is duurzaam vormgegeven.
Het is gemaakt om digitaal te lezen.
We raden je aan dit document niet te printen.

Gemeente Stichtse Vecht
Endelhovenlaan 1
3601 GR Maarssen

www.stichtsevecht.nl
info@stichtsevecht.nl

☎ 14 0346



Lokale herstelagenda Stichtse Vecht

Beschermen meest kwetsbare groepen

De coronacrisis heeft invloed op het leven van ons allemaal. Maar vooral kwetsbare mensen zijn extra hard geraakt. Zij ervaren veel gevolgen van de crisis. Nu, maar ook in de toekomst. Wij willen deze mensen ondersteunen en beschermen.



Jongeren en onderwijs

Activiteiten voor jongeren

Met het project "Join Us" voorkomen we dat jongeren eenzaam worden. Met het project "Young leaders" ontdekken en ontwikkelen jongeren hun talent.

Jeugdbescherming

Met het project "Bescherming in beweging" zorgt het wijkteam dat de situatie bij jongeren thuis veilig blijft.

Schoolmaatschappelijk werk

Er komen meer schoolmaatschappelijk werkers op twee middelbare scholen: Brokdele in Breukelen en het Niftarlake in Maarssebroek.

Zwemles

Kinderen hebben veel zwemlessen gemist. Daarom geven we nu extra lessen. Ouders met een laag inkomen krijgen een vergoeding voor zwemlessen.

Hulp bij werk zoeken

Het WerkgeversServicepunt (WSP) helpt jongeren met werk zoeken.

Werkleerlijnen

Samen met de regio Utrecht werken we aan een leerlijn techniek, zorg en logistiek. Zo vergroten we de kans dat inwoners weer een baan vinden.

Hulp voor ondernemers met Tozo 4

We bieden hulp bij schulden. We ondersteunen ondernemers om hun onderneming weer sterk te maken of een baan in loondienst te vinden.

Mensen met (dreigende) financiële problemen zijn vroeg in beeld

We ondersteunen inwoners voordat hun problemen te groot worden. Inwoners met schulden kunnen een saneringskrediet krijgen.

TONK-regeling

Er zijn inwoners die door de coronacrisis veel minder geld verdienen hebben. Zij krijgen eenmalig extra geld zodat zij hun vaste woonlasten kunnen betalen.

Werk en inkomen

Meer communicatie

Zo weten meer mensen dat er minimaregelingen en een Kindpakket bestaan.

Ondersteuning

Organisaties als Handje helpen, Kwadraad Algemeen Maatschappelijk Werk en Welzijn Stichtse Vecht helpen ook. Samen zorgen we ervoor dat problemen van inwoners niet erger worden.

Individuele begeleiding

Er zijn inwoners die groepsbegeleiding krijgen via de Wmo. Zij kunnen tijdelijk individuele begeleiding krijgen.

Samen tegen eenzaamheid

We maken eenzaamheid bespreekbaar. Ook proberen we te voorkomen dat mensen eenzaam worden.

Gezondheid en welzijn

Mantelzorgcompliment 2.0

Dit is een bedrag dat mantelzorgers kunnen uitgeven in lokale winkels. Zo ondersteunen we ook onze eigen ondernemers.

Ik Zorg Shop pop-up store

In september opent een tijdelijke winkel in Maarsse. Hier vind je informatie en inspiratie over werken in zorg en welzijn.

Bijdragen economisch herstel

Het is moeilijk om te voorspellen hoe de economie zich zal ontwikkelen. Dat heeft de crisis wel laten zien. Daarom is het belangrijk dat we altijd goed voorbereid zijn. Gelukkig gaat het nu weer beter. Veel mensen hebben al vaccinaties gehad. Daardoor komt het normale leven steeds dichterbij. Ondernemers kunnen weer aan het werk en hun klanten helpen.

Lokale economie

Voucheregeling voor horecaondernemers

Horecaondernemers kunnen deze voucher inzetten om advies te krijgen over hoe ze zich kunnen voorbereiden op de toekomst.

Campagne 'Koop en eet Lokaal'

We roepen inwoners op om de lokale ondernemers te ondersteunen.

Verlenging terrassenexperiment

Terrassen krijgen tot het einde van 2021 meer ruimte.

Geen precariobelasting voor terrassen

We maken een voorstel voor de gemeenteraad om deze belasting niet te heffen. Dit geldt tot het einde van 2021.

Behoud leefbaarheid

Samen zijn we sterker dan alleen. Daarom komen we beter door een crisis heen als we voor elkaar zijn. Verenigingen zijn hierin heel belangrijk. Net zoals sociale initiatieven en inwoners die elkaar helpen. Ook is het belangrijk dat onze leefomgeving gezond en veilig is.



Meer wegwijzers in de centra

Zo komen er meer mensen naar de centra van de gemeente Stichtse Vecht.

Lokaal sportakkoord

De gemeente en partners willen inwoners helpen om een gezonde leefstijl te hebben. Daarom moedigen we inwoners aan om te sporten, gezond te eten, geen drugs te gebruiken en lid te worden van een sportvereniging.

Muziekonderwijs

We vinden muziekonderwijs belangrijk. Daarom is er het Convenant Cultuureducatie Stichtse Vecht. Alle basisscholen in Stichtse Vecht hebben bevoegd in de klas.

Sociale initiatieven en verenigingsleven

Compensatiefonds

(Maatschappelijke) organisaties kunnen een coronacompensatie aanvragen.

Dienstverlening

Wij willen er altijd voor de inwoners zijn. Daarom zijn veel van onze diensten nu online. Ook zijn alle gemeentelijke gebouwen coronaproof ingericht, zodat inwoners en bezoekers veilig langs kunnen komen.

Dienstverlening van de gemeente

Heb je vragen?

Of wil je dat we met je meedenken?

Neem dan contact met ons op:

Gemeente Stichtse Vecht

www.stichtsevecht.nl

info@stichtsevecht.nl

☎ 14 0346