

Factsheets Domeinoverstijgende Bekostiging



Opdrachtgever: VLOT
Samenstellers: Nienke Meijaard
Jerzy Soetekouw
Marcel Benard
Datum: 1 juni 2021
Onderdeel van: 1. Deskresearch Domeinoverstijgende Bekostiging
2. *Factsheets Domeinoverstijgende Bekostiging*
3. Handreiking Domeinoverstijgende Bekostiging

Inhoud

Factsheet Samen Sterk in de wijk, Almere	3
Factsheet Health Impact Bond (Schuldenlab 070)	4
Factsheet Werk als beste zorg, Drechtsteden	5
Factsheet Preventiecoalitie 'Positief Gezond Sittard Geleen'	6
Factsheet Proeftuin Ruwaard	7

Factsheet Samen Sterk in de wijk, Almere

Initiatief



Samenwerkingspartners

Triade, GGZ Centraal, Amethist, Kwintes, het Leger des Heils en GGD Flevoland. Ook lokale ervaringsdeskundigen, zorg- en welzijnsorganisaties en medewerkers van de gemeente zijn betrokken.



Doorlooptijd

12 maanden

Doelgroep



Kwetsbare inwoners met meervoudige, complexe (GGZ) problematiek. Uitstromers Beschermd Wonen. Betrokken professionals en organisaties.



Budget

Geen. Kostenneutraliteit is het uitgangspunt

Vervolg



Er wordt vervolg gegeven aan de pilotfase

Aanpak

De zorgkosten stijgen in het zorggebied al jaren gestaag. Met de nieuwe instroom van kwetsbare inwoners, wordt verwacht dat de zorgkosten verder zullen toenemen. Dit vraagt van partijen innovatief werken om met bestaande middelen de leefbaarheidssituatie te verbeteren. De inwoners staan centraal en mogen nooit lijden onder inefficiënte samenwerking tussen partners. Veel partijen werken al veel samen, maar stemmen hun werkzaamheden nog onvoldoende efficiënt op elkaar af. We willen er samen voor zorgen dat kwetsbare inwoners zelfstandig, veilig, beschermd en verbonden kunnen (blijven) wonen in de wijk.

Dit betekent:



snellere triage



snel en flexibel op- en afschalen



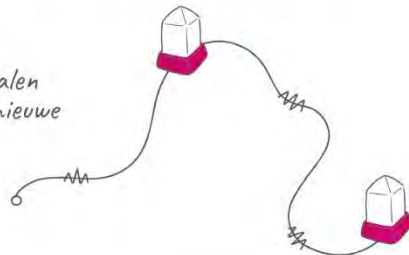
vraag- en kantsgericht werken

actieleren o.b.v. casuïstiek



Wat werkt (niet)?

- De betrokken partijen missen een regisseur. Het ontbreekt aan eigenaarschap. Het zou wenselijk zijn als een onafhankelijk partij hier een neutrale rol in zou nemen. Naar wie moet je toe om te escaleren? Doordat er vooraf geen heldere financieringsafspraken zijn gemaakt, wordt gevraagd om heldere financiële spelregels.
- Er zijn vooraf geen duidelijke mijlpalen benoemd. Er is behoefte aan een nieuwe impuls.



Waarom dit project?

Dit project is geïnspireerd door Oss/Ruwaard. De stad Almere kent een sterke pioniersgeest, waarin partijen vaker bekend zijn met innovatie en pionieren. Daarnaast lijkt er bij aanvang veel vertrouwen tussen verschillende partijen. Dit maakt de casus interessant om te zien waarom domeinoverstijgende samenwerking hier wel/niet lukt.



Factsheet Health Impact Bond (Schuldenlab 070)

Initiatief



Samenwerkingspartners

CZ, gemeente Den Haag, Sociaal Hospitaal, Society Impact



Doorlooptijd

3 jaar



Budget

1,3 miljoen euro (opbrengst €1.300.000,- voor de eerste 50 casus)



Doelgroep

150 multiprobleemhuishoudens in Den Haag

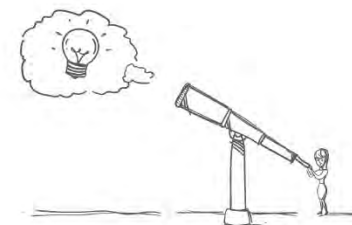
Vervolg



De gemeente Den Haag werkt aan een opschaling van deze aanpak naar 200 huishoudens.

Aanpak

Sociaal Hospitaal zorgt ervoor dat de kwetsbaarste Haagse huishoudens met veel problemen tegelijkertijd, zo snel mogelijk weer bestaanszekerheid ervaren. Door toegang te organiseren tot hulp en ondersteuning waarvan de gezinnen zeggen dat zij die op dit moment nodig hebben. Omdat we met een Health Impact Bond (HIB) werken, is het mogelijk om eerst die toegang te regelen en daarna pas de bureaucratie om het maatwerk heen te organiseren. Dat gebeurt nu meestal andersom: eerst moeten we de bureaucratie bedwingen, om daarna te kunnen doen wat nodig is. Dat kost deze gezinnen veel stress, en professionals veel tijd. Het is bovendien onzeker of gaat lukken wat op dat moment nodig is. Daarom stelt CZ in deze HIB 'bureaucratie-vrij geld' beschikbaar aan Sociaal Hospitaal. Zodat zij daarmee beter en goedkoper maatwerk kunnen realiseren achter 250 Haagse voordeuren. Waarna de aantoonbaar gerealiseerde besparingen meer dan voldoende opleveren om die bureaucratie-vrije voorfinanciering weer in te lossen. We verwachten maatschappelijke besparingen op zorg en ondersteuning, die meer dan drie keer zo hoog zijn als de investering.



Waarom dit project?

Het Sociaal Hospitaal onderstreept het belang van het maken van een goede businesscase ten behoeve van het organiseren van domeinoverstijgende bekostiging. Aan de voorkant maakten ze middels een trackrecord de te verwachte opbrengst van hun interventie inzichtelijk. Gedurende het project maakten ze voor elke casus een kostenbatenanalyse om achteraf het verwachte resultaat aan te toetsen.



Wat werkt?

Maak een goede businesscase van je interventie, waardoor je in de loop der jaren steeds beter zicht hebt op de kosten (en baten).



Factsheet Werk als beste zorg, Drechtsteden

Initiatief

Samenwerkingspartners


 Baanbrekend Drechtsteden en Yulius

Doorlooptijd

 Sinds 3 jaar

Doelgroep

 Cliënten met een psychische stoornis en een langdurige achterstand op de arbeidsmarkt, die gemotiveerd zijn en in staat zijn om betaald werk te verrichten dat aansluit bij hun capaciteiten

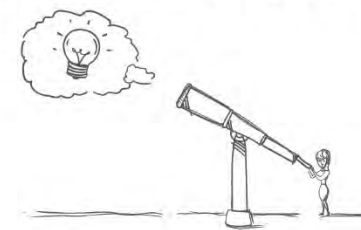
Budget

 €4.190.000,- (Totale besparingen: €6.276.000,-)

Vervolg

 Werk als beste zorg wordt geïmplementeerd in het reguliere beleidsproces.

Aanpak

Yulius ziet de onderlinge samenhang tussen werk en zorg en begeleidt daarom haar cliënten naar werk. De inzet van werk- én zorggerelateerde activiteiten heeft een positief effect op zowel de psychische gezondheid als de maatschappelijke participatie van cliënten. Bovendien dalen behandelkosten én de gemiddelde uitkeringskosten per cliënt. Een investering in tijd en geld van Sociale Dienst Drechtsteden, UWV en VGZ is nodig voor een succesvolle interdisciplinaire samenwerking en succes van dit initiatief



Wat werkt?


 Geen woorden maar daden: ga gewoon aan de slag


 Focus op dat waar je goed in bent


 Samenwerking met partners in sociaal domein is cruciaal


 Maak gebruik van elkaars expertise en kracht


 Zorg voor een 'sleutelfiguur'


 Vrije ruimte om maatwerk te kunnen bieden is essentieel

Waarom dit project?

Werk als beste zorg laat zien dat domeinoverstijgend samenwerken niet per se betekent dat je domeinoverstijgende financiering nodig hebt. Door als GGZ-aanbieder, Sociale Dienst en werkgevers de handen ineen te slaan, ben je écht in staat om mensen aan passend werk te helpen die voorheen een langdurige achterstand op de arbeidsmarkt hadden.



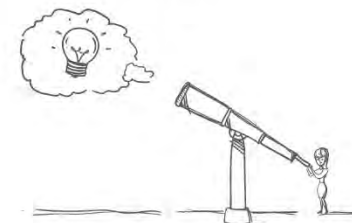
Factsheet Preventiecoalitie 'Positief Gezond Sittard Geleen'

Initiatief



Aanpak

De gemeente Sittard-Geleen en zorgverzekeraar CZ richten zich met de coalitie Positief Gezond Sittard Geleen op de toegankelijkheid en betaalbaarheid van zorg en ondersteuning in de Westelijke Mijnstreek. Na een inventarisatie onder de risicogroepen waarbij extra inzet voor preventie gewenst is kwam er een preventieplan met positieve gezondheid als leidend principe. Extra aandacht is er voor de activiteiten van huisartsenpraktijk Hartje Dorp in Munstergeleen. In deze praktijk lopen al veel kleinschalige samenwerkingsinitiatieven.



Wat werkt?

- Aansluiten bij systemen die er bij verschillende partijen zijn. Richt je daarin op samenwerking en op gemeenschappelijk belang.
 - "Ik heb daar wel een gedachte over: het moet geen 'hoop' zijn waar iedereen geld op gooit. Dat je daarmee het systeem hebt losgelaten en een nieuw budget hebt gecreëerd. En dat je dat geld benut voor projecten en pilots. Wij hebben afgesproken onze samenwerking vanuit onze reguliere budgetten te financieren."
 - Bijvoorbeeld onze ketenaanpak voor kinderen met overgewicht. We hebben gekeken naar welke onderdelen in die aanpak echt bij de zorgverzekeraar horen. Zij financieren dat deel. Wat heel erg lijkt op preventie is voor rekening van de gemeente en het stukje monitoring en coördinatie financiert de provincie incidenteel. Zo heb je een soort domeinoverstijgende bekostiging. Vanuit verschillende domeinen wordt bijgedragen aan de ontwikkeling van het project.
- Niet op elk niveau van samenwerking weer een ander persoon van dezelfde organisatie.



Waarom dit project?

Dit is een voorbeeld van een project waarin de zorgverzekeraar een prominente rol speelt. In de preventiecoalitie heeft CZ de Westelijke Mijnstreek als belangrijk aandachtsgebied aangewezen. Zij zetten zich in om de gezondheid van haar inwoners te verbeteren.



Factsheet Proeftuin Ruwaard

Initiatief

Samenwerkingspartners



BrabantWonen, BrabantZorg, gemeente Oss, GGD, GGZ Oost-Brabant, JIJ! Advies en coaching, ONS welzijn, Pantein, Sport Expertise Centrum, UniK, wijkbewoners en zorgverzekeraars CZ en VGZ



Doorlooptijd

sinds 2016 (vanaf 2018 experiment voor anders financieren)



Budget

Integraal Wmo- en welzijnbudget: ongeveer €2.000.000,-

Doelgroep



inwoners van Ruwaard in Oss

Vervolg



We zijn goed onderweg. Het vraagstuk op dit moment is hoe de deelnemende organisaties het gedachtengoed en de samenwerkwijze duurzaam in hun organisatie kunnen verankeren en verder verbreden naar de andere wijken en de regio.

Aanpak

Binnen Proeftuin Ruwaard werken we programmatisch. Dit houdt in dat we streven naar een gezamenlijk einddoel. Namelijk een vitale wijk waar wijkbewoners tegen lagere kosten een betere (positieve) gezondheid ervaren. De weg die we moeten bewandelen om daar te komen, ontdekken en ontwikkelen we samen.

De strategische doelen vertalen we naar gezamenlijke initiatieven die hieraan bijdragen en in de vorm van experimenten gaan we zo snel mogelijk aan de slag in de praktijk. We hebben hiervoor een eigen aanpak ontwikkeld, die Anders denken, doen en organiseren is gaan heten.

De vragen van mensen en de wijk worden door de partijen en inwoners gezamenlijk met behulp van de Samenwerkwijze opgepakt. Door zo samen te experimenteren en daarvan te leren, ontdekken we wat werkt en wat niet, en wat we moeten organiseren om duurzaam anders te kunnen werken. We noemen dit actie-leren.



Wat werkt?

- Met een vast budget zijn organisaties niet afhankelijk zijn van de PxQ-beloning en bijbehorende verantwoording. Daardoor hebben ze meer vrijheid om zorg anders in te richten. Zo is er voordeel te behalen door zaken organisatie-overstijgend, slimmer en efficiënter te organiseren. En kan effectiever gewerkt worden door elkaars expertise in te zetten.
- Samen leren en experimenteren.



Waarom dit project?

De proeftuin in de Ruwaard is een van de meest langlopende experimenten met een integraal wijkbudget, die werken met een meer flexibele visie op financieren. Zij bedenken en voeren financieringsoplossingen uit die passen bij wat de wijkbewoners willen. De rijke ervaringen nemen we graag mee.

