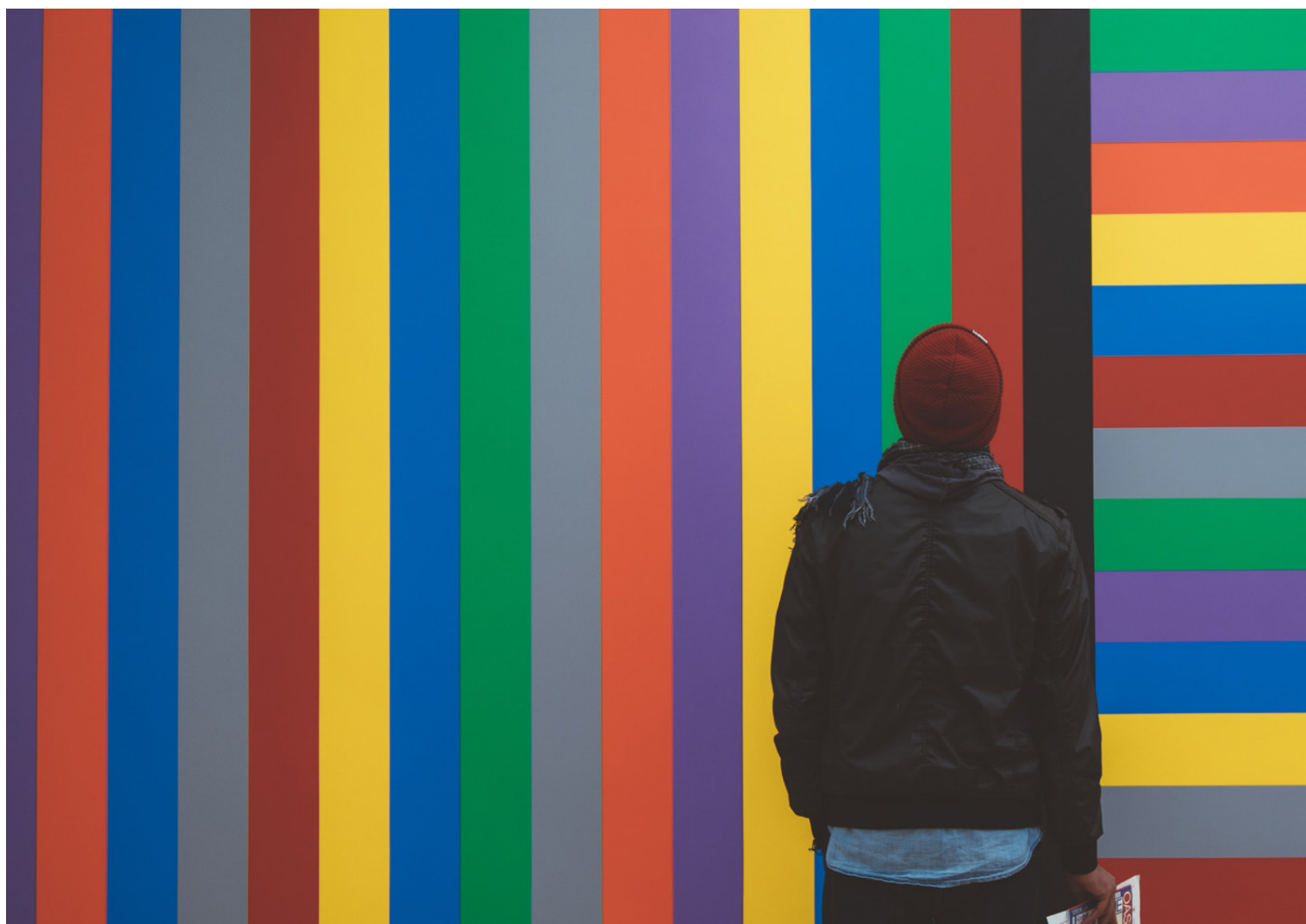


# GGU

## Kadernota 2022



# Inhoud

<b>1. Inleiding</b>	<b>2</b>
Wat is het doel van de Gezamenlijke Gemeentelijke Uitvoering?	3
Wat hebben we afgelopen jaar bereikt	3
Hoe draagt de Gezamenlijke Gemeentelijke Uitvoering bij aan de strategische opgaven van gemeenten?	3
Focus 2022	6
Onderscheid ontwikkeling en beheer	6
Proces vertaling kadernota naar jaarplan	7
<b>2. Inclusieve Samenleving</b>	<b>6</b>
2.1. Ambitie	7
2.2. Wat streven we na?	7
2.3. Kaderbegroting Inclusieve Samenleving	7
2.4. Zorg, onderwijs en jeugd	8
2.5. Werk, inkomen, schulden en inburgeren	9
<b>3. Leefomgeving</b>	<b>11</b>
3.1. Ambitie	12
3.2. Wat streven we na?	12
3.3. Kaderbegroting Leefomgeving	12
3.4. Gezonde gebiedsontwikkeling en transformatie	13
3.5. Omgevingswet	14
3.6. Energie & Klimaat	15
3.7. Duurzaam economisch herstel	15
<b>4. Democratisch besturen</b>	<b>16</b>
4.1. Ambitie	17
4.2. Wat streven we na?	17
4.3. Kaderbegroting Democratisch besturen	17
4.4. Lokale Democratie	17
4.5. Openbare orde en veiligheid	18
<b>5. Informatiesamenleving</b>	<b>19</b>
5.1. Ambitie	20
5.2. Wat streven we na?	20
5.3. Kaderbegroting Informatiesamenleving	20
5.4. Gemeentelijke Informatievoorziening	21
5.5. Digitale Overheid	22
5.6. Digitale Veiligheid	23
5.7. Verantwoord datagedreven werken	24
5.8. Innovatie	25
<b>6. Uitvoering</b>	<b>26</b>
6.1. Ambitie	27
6.2. Wat streven we na?	27
6.3. Kaderbegroting Uitvoering	27
6.4. Inclusieve dienstverlening/digitale inclusie	28
6.5. Uitvoerbare wetgeving	29
6.6. Gemeentelijke bedrijfsvoering: collectieve inkoop en beheer	30
<b>7. Organisatie rondom GGU</b>	<b>31</b>
7.1. Algemeen	32
7.2. Kaderbegroting Organisatie rondom GGU	32
7.3. Samen Organiseren en implementatieondersteuning	32
<b>8. Begroting en omvang fonds</b>	<b>34</b>
8.1. Kaderbegroting	34
8.2. Dekking begroting	34
<b>9. Gezamenlijke Gemeentelijke Uitvoering in 3 minuten</b>	<b>35</b>

# 1. Inleiding



### Wat is het doel van de Gezamenlijke Gemeentelijke Uitvoering?

Wij zien ons als gemeenten gesteld voor grote maatschappelijke en organisatorische opgaven. Een aantal daarvan is beter te realiseren als we gezamenlijk optrekken. Daarom zijn we in 2018 gestart met de Gezamenlijke Gemeentelijke Uitvoering (GGU), waarvoor er jaarlijks een fonds beschikbaar wordt gesteld voor de financiering van collectieve activiteiten om de uitvoering in alle gemeenten te versterken. Deze activiteiten zullen geïmplementeerd worden door de gemeenten zelf, in samenwerking met onze partners, zoals de Rijksoverheid.

De uitvoeringspraktijk van gemeenten is breed, wat duidelijk blijkt uit het portfolio van de GGU. We stellen de maatschappelijke opgaven centraal. Hier werken we aan vanuit de vier uitgangspunten die we onderling zijn overeengekomen, namelijk:



**Ruimte creëren  
voor lokaal  
maatwerk  
en autonomie**



**Bundelen van  
schaarse kennis  
en expertise**



**Samen sterk in  
gesprek met rijk,  
ketenpartners  
en markt**



**Realiseren  
van efficiency-  
voordelen**

Tijdens de ALV van de VNG in 2019 hebben gemeenten het GGU Meerjarenprogramma 2020–2024 vastgesteld. Om aan te blijven sluiten bij de gemeentelijke behoeften, hebben we voor 2021 een herijking van het GGU-portfolio gedaan, gericht op een optimaal resultaat voor de gemeentelijke uitvoeringspraktijk en het centraal stellen van maatschappelijke opgaven. De kadernota 2022 bouwt hierop voort en biedt inzicht in wat gemeenten komend jaar kunnen verwachten aan oplossingen wat betreft de Gezamenlijke Gemeentelijke Uitvoering. Denk aan het samen inspelen op nieuwe wetgeving, nieuwe technologie en maatschappelijke ontwikkelingen die alle gemeenten raken zoals de gevolgen van COVID-19. We geven in deze kadernota aan op welke programmatische activiteiten in 2022 de nadruk zal liggen, en welke meerwaarde dit zal opleveren voor de gemeentelijke uitvoeringspraktijk.

### Wat hebben we afgelopen jaar bereikt?

Het GGU-fonds is 4 jaar geleden ingevoerd. Nadat we de eerste jaren hebben gebruikt om een gezamenlijke beweging te mobiliseren, onze intenties te concretiseren en de eerste initiatieven te ontwikkelen met kleinere groepen gemeenten, zijn we toegekomen aan verbreding en in gebruik name. Veel GGU-proposities zijn beproefd en zijn te gebruiken door gemeenten die de gezamenlijke ontwikkelingen slim volgen. We maken dit continu inzichtelijk via het GGU-portfolio, dat we online presenteren op onze website. Hiernaast presenteren we tweemaal per jaar de resultaten van de Gezamenlijke Gemeentelijke Uitvoering via een integrale voortgangsrapportage.

### Hoe draagt de Gezamenlijke Gemeentelijke Uitvoering bij aan de strategische opgaven van gemeenten?

De Gezamenlijke Gemeentelijke Uitvoering biedt de meeste meerwaarde door maatschappelijke opgaven centraal te stellen. We hebben in de verenigingsstrategie 'Gemeenten 2024' vastgesteld aan welke strategische opgaven we de komende jaren zullen werken. We richten ons op opgaven op het gebied van inclusieve samenleving, de fysieke leefomgeving, de lokale democratie, de informatiesamenleving en de gemeentelijke uitvoering. De activiteiten die we in het kader van de GGU ondernemen, dragen in verschillende mate en op verschillende manieren bij aan deze strategische opgaven.

We kunnen maatschappelijke opgaven goed ondersteunen door te investeren in de informatiekundige visie Common Ground, omdat vrijwel alle opgaven een belangrijke informatiekundige component hebben. Door Common Ground te hanteren als leidend inrichtingsprincipe kunnen we de flexibiliteit en de continuïteit van de gemeentelijke informatiehuishouding verbeteren. De Common Ground-activiteiten zijn niet altijd direct zichtbaar voor bestuurders, maar wel essentieel voor de verbetering van de gemeentelijke uitvoering.

## Focus 2022

In 2022 leggen wij voor de Gezamenlijke Gemeentelijke Uitvoering de nadruk op maatschappelijke opgaven binnen drie specifieke en twee generieke domeinen.

- **Inclusieve samenleving:** We willen de uitvoering in het sociaal domein collectief verbeteren op het gebied van WMO, jeugdzorg, schuldenproblematiek, de ketens van werk en inkomen en inburgering.
- **Leefomgeving:** We bereiden ons voor op de invoering van de Omgevingswet, willen een aantal ambities uit het Klimaatakkoord collectief realiseren en we werken aan opgaven op het gebied van bouwen en wonen, bodem en ondergrond en milieu.
- **Democratisch besturen:** We willen inmenging van de onderwereld in de bovenwereld voorkomen door ondermijning collectief tegen te gaan. We willen de praktijk van de democratie versterken.
- **Informatiesamenleving:** We ondersteunen maatschappelijke opgaven door te investeren in de informatiekundige visie Common Ground. Met dit leidende inrichtingsprincipe kunnen we de flexibiliteit en continuïteit van onze informatiehuishouding verbeteren. Bovendien zorgen we voor een adaptieve infrastructuur, met oog voor informatieveiligheid en ethiek.
- **Uitvoering:** We willen de gemeentelijke dienstverlening verbeteren, we doen gezamenlijke aanbestedingen waarmee we efficiencyvoordelen behalen én we zorgen dat bij nieuwe wet- en regelgeving voldoende oog is voor de uitvoerbaarheid.

## Onderscheid ontwikkeling en beheer

### Structurele diensten

Een groot deel van de Gezamenlijke Gemeentelijke Uitvoering bestaat uit structurele activiteiten die een bewezen en geaccepteerde meerwaarde leveren voor alle gemeenten (denk bijvoorbeeld aan het Ketenbureau i-Sociaal Domein, het Servicecentrum Gemeenten, het WOZ-datacenter en de Informatiebeveiligingsdienst voor gemeenten). De doelstelling is om deze activiteiten zo efficiënt en effectief mogelijk te laten plaatsvinden, waarbij (specialistisch) werk gemeenten structureel (horizon ten minste vijf jaar) uit handen genomen wordt. In deze kadernota staat per thema beschreven wat deze structurele diensten zijn, wat deze kosten en wat ze concreet opleveren.

### Ontwikkelcyclus

Naast de structurele diensten werken we aan nieuwe ontwikkelingen in programma's en projecten. Om van kansrijke ideeën werkende oplossingen te maken, hanteren we een voorspelbaar en transparant ontwikkelproces. Hiermee creëren we beter inzicht in de ontwikkelcyclus en is eenvoudig onderscheid te maken tussen nieuwe ideeën die worden uitgeprobeerd, beproefde oplossingen die worden gemaakt en bestaande voorzieningen die worden beheerd. Het ontwikkelproces - van eerste idee tot werkende oplossing - bestaat uit vier fasen:

### Weten

Inzicht in de collectieve verplichtingen, gemeentelijke behoeften en technologische trends.

### Proberen

Gemeentelijke initiatieven worden landelijk ondersteund, waardoor er nieuwe en (potentieel) collectieve oplossingen kunnen ontstaan.

### Maken

Kansrijke initiatieven uit de probeerfase worden doelgericht doorontwikkeld en als collectieve oplossing aangeboden aan alle gemeenten.

### Beheren

Collectieve oplossingen moeten structureel beheerd worden om een stabiel gebruik door gemeenten te garanderen.

Als een initiatief in een volgende fase komt, dan wordt dat expliciet kenbaar gemaakt en zo komt een portfolio-overzicht tot stand waarmee het voor iedereen inzichtelijk is hoe de verschillende projecten en programma's ervoor staan.

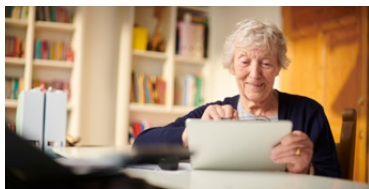
## Proces vertaling kadernota naar jaarplan

In deze GGU Kadernota 2022 worden de maatschappelijke en uitvoeringsopgaven van gemeenten omschreven waar we vanuit de GGU samen in optrekken. Als de ALV hiermee instemt, dan worden deze lijnen in het GGU Jaarplan 2022 verder uitgewerkt in concrete producten en diensten. Het GGU Jaarplan 2022 wordt geaccordeerd door het bestuur en ter kennisname geagendeerd op de Buitengewone Algemene Ledenvergadering in het najaar van 2021.

## 2. Inclusieve Samenleving



## Inclusieve samenleving



### 2.1. Ambitie

We willen de economische en sociale ongelijkheid in de samenleving verkleinen en meer grip krijgen op onze uitgaven. Gemeenten willen de inwoners die dat nodig hebben, op tijd de juiste ondersteuning bieden, met veel aandacht voor preventie zodat inwoners gezond opgroeien en zich maximaal kunnen ontwikkelen. Samen staan we sterker, dus trekken we als gemeenten in de aanpak van deze problemen samen op. Onze dienstverlening op sociale zekerheidsvoorzieningen voor inwoners en ondernemers wordt gecontinueerd. De noodzaak is groot om samen te investeren in een samenhangende en integrale aanpak, van beleid, tot inkoop en toezicht, tot uitvoering en informatievoorziening.

### 2.2. Wat streven we na?

- Gemeenten bieden dienstverlening die aansluit op de leefwereld van inwoners.
- Gemeenten krijgen beter zicht op inwoners die hulp nodig hebben.
- Gemeenten krijgen meer greep op de financiële lasten.
- Gemeenten verbeteren het eigen opdrachtgeverschap in het sociaal domein.
- Gemeenten voeren taken effectief en efficiënt uit.
- Gemeenten verminderen de administratieve lasten.
- Gemeenten verbeteren de samenwerking in ketens en regio's en het maken van (boven) regionale afspraken met aanbieders.

### 2.3. Kaderbegroting Inclusieve Samenleving

Bedragen in euro's

Thema	Structurele diensten	Ontwikkeling	Totaal
Inclusieve Samenleving	9.507.157	4.838.084	14.345.241
Budgetneutrale toevoeging (zie toelichting in kaders)	3.050.000		3.050.000
Uitsplitsing van de kosten van de structurele diensten:			
<b>Inclusieve Samenleving</b>			
Ketenbureau i-sociaal domein			1.206.069
Gemeentelijk Gegevensknooppunt			6.115.663
Informatie Knooppunt Zorgfraude			300.000
Jeugdbeschermingsstandaarden			300.000
Kennisborging Sociaal domein en jeugdbescherming kennis			126.000
Landelijke Raamcontracten Sociaal Domein			495.250
Voorziening Vroegtijdig Aanmelden MBT			361.000
Vraagorganisatie Werk en inkomen keten			603.175
<b>Totaal</b>			<b>9.507.157</b>

De structurele diensten worden per thema inhoudelijk toegelicht.





### 2.4 Zorg, onderwijs en jeugd

#### 2.4.1. Structurele diensten

Op het gebied van zorg en jeugd leveren we al diverse jaren een aantal vaste diensten. Om de administratieve lasten te verminderen versterken we de regiefunctie van het Ketenbureau i-Sociaal Domein, dat op het vlak van standaarden en inhoudelijke ondersteuning al jaren een vaste rol vervult. Met het Gemeentelijk Gegevensknooppunt wisselen gemeenten en zorgaanbieders gegevens met elkaar uit. We borgen de collectieve kennis op het sociaal domein en de jeugdbescherming. Voor Jeugdgezondheidszorg gaat het om het inregelen van het beheer van het digitale dossier JGZ en o.a. het realiseren van 'informed consent'. Op het gebied van inkoop van specialistische Jeugdzorg worden gemeenten al jarenlang ondersteund door collectieve inkoop en beheer van contracten. Binnen het onderwijsdomein is enkele jaren geleden de Voorziening Vroegtijdig Aanmelden MBO ingericht, waarmee inzichtelijk is of leerlingen afkomstig uit het Voortgezet Onderwijs (VO) zich hebben aangemeld en ingeschreven bij een mbo-instelling.

#### 2.4.2. Ontwikkelingen in 2022

Ook in 2022 zal de nasleep van de Corona pandemie nog voelbaar zijn. We willen de inwoners die dat nodig hebben, op tijd de juiste ondersteuning bieden, met veel aandacht voor preventie: we willen mogelijk maken dat inwoners gezond opgroeien en zich maximaal kunnen ontwikkelen. De zorg en ondersteuning die we daarvoor bieden, is effectief en kostenefficiënt.

#### 2.4.3. Beoogd resultaat in 2022

- Maken we afspraken met ketenpartners, werken we aan goede sturingsinformatie en informatievoorziening en ondersteunen we gemeenten bij het opzetten van een integrale aanpak binnen de eigen organisatie. Dit doen we om het gemeentelijk opdrachtgeverschap in het sociaal domein te versterken en hiermee continueren en intensiveren we voor het grootste deel de huidige inzet.
- Creëren we een landelijk dekkend ondersteuningsplatform sociaal domein. Dat in staat is te schakelen tussen de (ondersteunings)behoefte van gemeenten in het brede sociaal domein en het aanbod van kennis en ondersteuning door landelijke partners, waaronder ministeries en kennisinstellingen.
- Versterken we de regie van het Ketenbureau i-Sociaal Domein t.b.v. administratieve lastenverlichting.
- Bieden we implementatie-ondersteuning bij nieuwe wetgeving om taken effectief en efficiënt uit te voeren.
- Verbreden we de inzet van de geschillencommissie sociaal domein, om de samenwerking met aanbieders te verbeteren.

#### 2.4.4. Budgetneutrale verbreding: toezicht en handhaving Kinderopvang

Gemeenten zijn verantwoordelijk voor toezicht en handhaving in het kader van de Wet Kinderopvang. Daarvoor zijn ook een aantal landelijke voorzieningen in het leven geroepen (de Gezamenlijke Inspectieruimte en Landelijk Register Kinderopvang). Gemeenten dragen via de VNG gezamenlijk bij aan het functioneel beheer en gebruik van deze voorzieningen. Daarnaast maken we landelijke werkafspraken met branche-organisaties in de kinderopvang, het Rijk, de Inspectie voor Gezondheid en Jeugd en GGD GHOR NL, waarbij een klankbordgroep van gemeenten en een landelijke juristenpool meedenken. Tenslotte worden gemeenten ondersteund bij de uitvoering van hun taken door delen van expertise en ervaringen, en met trainingen.

#### 2.4.5. Beoogde resultaten 2022

- Gemeenten werken effectief en doelmatig samen met ketenpartners bij toezicht en handhaving in de kinderopvangketen;
- Kennis van gemeenten t.a.v. toezicht en handhaving wordt continu verrijkt, gedeeld en optimaal benut.



## 2.5. Werk, inkomen, schulden en inburgeren

### 2.5.1. Structurele diensten

Kennis in de ketens op het gebied van werk, inkomen, schulden en inburgering is geborgd in een expertiseteam (WISI). Zo kunnen we alle ontwikkelingen volgen en ervoor zorgen dat ketenvoorzieningen als Suwinet aansluiten op de behoeften van de mensen op de werkvloer.

#### *Nieuw beheer vanaf 2022*

Een aantal ketens binnen de domeinen Werk, Inburgering en Schulden, ontwikkelt van een implementatiefase in 2021 naar de uitvoeringsfase in 2022. Hierdoor is een grote behoefte aan centrale kennis en signalering in vraagstukken rondom gegevensuitwisseling en -gebruik. Daarom richten we structurele ketenvertegenwoordiging in voor Werk (VUM, samenwerking met UWV), Inburgering (in de keten samen met COA, IND en DUO) en Schulden (vroegsignalering Wgs, verhogen beslagvrije voet, beslagregister en adviesrecht gemeenten bij schuldenbewind vragen om structurele vertegenwoordiging van gemeenten naar de talrijke ketenpartners). Op deze manier kan de tijdens projecten en programma's opgebouwde kennis en positie richting toekomstige ontwikkelingen worden geborgd. Ook bij het toetsen van haalbaarheid en implementatie van nieuwe wetten is deze brede kennis, expertise en historisch inzicht benodigd.

### 2.5.2. Ontwikkelingen in 2022

Als gemeenten zijn wij hét aanspreekpunt voor mensen die het moeilijk hebben. We begeleiden inwoners naar passend werk, ondersteunen hen bij het oplossen van schuldenproblematiek en we krijgen een regierol bij het inburgeren van nieuwkomers. We staan aan de lat om de leefwereld van de inwoner te verbinden met de systeemwereld van regels en wetten. Door letterlijk en figuurlijk dichtbij inwoners te staan en een menselijk gezicht te bieden, waarop ze kunnen vertrouwen.

### 2.5.3. Beoogde resultaten in 2022

- Werken gemeenten samen met ketenpartners en marktpartijen (zoals Divosa, SAM en Cedris) aan het verbeteren van het informatielandschap op het terrein van werk & inkomen, schulden en inburgering door realiseren van ketenafspraken, voorzieningen en standaardisatie van processen en informatiestromen.
- Zijn mogelijkheden verkend om multiproblematiek van inwoners als gemeenten collectief aan te pakken.
- Zijn er normenkaders opgesteld voor een ethisch verantwoorde datatoepassing, die rekening houdt met digitale grondrechten van inwoners en hun inspraak in gegevensuitwisseling in het WISI-domein borgt.
- Worden gemeenten ondersteund bij het voeren van regie op gegevensuitwisseling, het matchen op werk en opleiding en het voorkomen van risicovolle schulden.

### 2.5.4. Budgetneutrale verbreding: samenwerken t.b.v. naleving in het kader van werk & inkomen.

Binnen de gemeentelijke sociale zekerheid is handhaving een belangrijk onderdeel van de uitvoering. Steeds meer komt de nadruk hierbij te liggen op voorkomen van fouten of fraude en het toepassen van maatwerk bij handhaving (terugvordering en maatregelen).

Daarnaast kan misbruik meestal alleen worden opgespoord door samen te werken met ketenpartners en gegevensdeling. Terecht ligt steeds meer de nadruk op zorgvuldigheid als het gaat om handhavingprocessen en gegevensbescherming.

Zo dragen toezicht en handhaving bij aan een doel- en rechtmatige uitvoering, waarbij de menselijke maat centraal staat en handhaving een instrument is om integraliteit van dienstverlening te bevorderen en leefbaarheid in wijken te vergroten.



### Ondersteuning vanuit de GGU

Goede voorbeelden en inzichten op het terrein van preventie, voorkomen van fouten en fraude, worden verzameld en gedeeld, en waar nodig vertaald in handreikingen of ondersteuningsinstrumenten, zoals model communicatieteksten.

Door expertise op het terrein van gegevensuitwisseling en handhaving te bundelen, en door samenwerkingsafspraken met ketenpartners gezamenlijk te maken, kunnen gemeenten zorgvuldiger en effectiever opereren als het gaat om handhaving.

Zo worden landelijke afspraken gemaakt met ketenpartners over prioritaire thema's en gezamenlijke aanpak. Juridische kennis wordt gebundeld en gedeeld met alle gemeenten.

Via regionale overlegplatforms wordt geborgd dat kennis van en voor gemeenten beschikbaar komt en aansluit bij de actualiteit.

### 2.5.5. Beoogd resultaat in 2022

- Gemeenten weten wat kan, mag en moet bij gegevensdeling en gegevensgebruik in het kader van handhaving binnen de Participatiewet en de Wet Suwi;
- Gemeenten voeren effectief keteninterventieprojecten uit met samenwerkingspartners binnen het kader van de Landelijke Structuur Interventieteams (LSI).
- Er is een landelijk dekkend netwerk van bestuurlijke platforms waarbinnen gemeenten onderling en met ketenpartners werken aan de bestuurlijke agendering van toezicht en handhaving in het sociaal domein en waarbinnen concrete samenwerkingsafspraken worden gemaakt.

# 3. Leefomgeving



### 3. Leefomgeving



#### 3.1 Ambitie van gemeenten

Wij willen onze inwoners en ondernemers een veilige en gezonde leefomgeving bieden. Er spelen diverse uitdagingen en opgaven, zoals de energietransitie, de woonopgave, bereikbaarheid en het realiseren van een concurrerende en circulaire economie. De omgevingswet biedt een samenhangende aanpak hiervoor. Om deze grote opgaven, kosteneffectief te kunnen uitvoeren, zijn samenhangende aanpakken en goede uitvoeringsondersteuning noodzakelijk. Het beschikken over de juiste basisinformatie om beleids- en uitvoeringskeuzes te kunnen maken, is daarbij essentieel.

#### 3.2 Wat streven we na?

- Gemeenten kunnen de Omgevingswet effectief uitvoeren en bieden goede dienstverlening aan inwoners.
- Gemeenten beschikken over een Digitaal Stelsel Omgevingswet dat aansluit bij de behoeften van de gemeentelijke uitvoeringspraktijk.
- Gemeenten werken aan een leefomgeving die duurzaam, inclusief en toekomstbestendig is
- Gemeenten vergroten de transparantie in beleid voor de leefomgeving en maken participatie mogelijk.
- Gemeenten kunnen sneller oplossingen voor transitieopgaven inzetten.
- Gemeenten weten welke nieuwe uitvoeringsvraagstukken op hen afkomen en zijn sneller in staat dit te vertalen naar hun eigen handelen.
- Gemeenten hebben beter toegang tot nationale kennis die ze nodig hebben om hun gedecentraliseerde taken uit te voeren en kunnen proactief kennisvragen agenderen bij nationale kennisinstellingen.

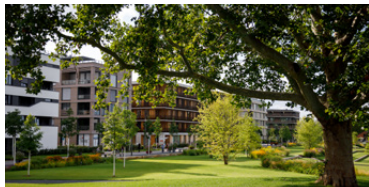
#### 3.3 Kaderbegroting Leefomgeving

Bedragen in euro's

Thema	Structurele diensten	Ontwikkeling	Totaal
Leefomgeving	950.950	5.009.997	5.960.947
Uitsplitsing van de kosten van de structurele diensten:			
<b>Leefomgeving</b>			
Taxatiewijzer WOZ			950.950
<b>Totaal</b>			<b>950.950</b>

De structurele diensten worden per thema inhoudelijk toegelicht.

### 3. Leefomgeving



#### 3.4. Gezonde gebiedsontwikkeling en transformatie

##### 3.4.1. Structurele diensten

Al vele jaren kunnen gemeenten voor de waardebeoordeling van WOZ-objecten gebruik maken van het WOZ-datacenter dat collectief de marktgegevens verzamelt en omzet naar jaarlijks actuele landelijke taxatiewijzers.

##### 3.4.2. Ontwikkelingen in 2022

Gemeenten staan voor de uitdaging om voldoende passende huisvesting voor huidige en toekomstige inwoners mogelijk te maken. Veel gemeenten zetten in op binnenstedelijk bouwen. De huisvesting aan statushouders en kwetsbare groepen is ook onderdeel van de opgave van gemeenten.

##### 3.4.3. Beoogde resultaten in 2022

Gemeenten worden ondersteund in het realiseren van hun beleidsdoelen door:

- Het bieden van inzicht in de specifieke, lokale bouw- en woningopgave door o.a. lokale monitor wonen.
- Het ontsluiten van data over de bodem en ondergrond, in relatie tot de bovengrondse uitvoeringsactiviteiten.
- Eerste resultaten van het in samenhang ontsluiten van informatie over ten minste energietransitie, klimaatadaptatie en bodem en ondergrond.
- Een regionaal kennisnetwerk op gebied van milieu- en Ruimtelijke Orderingsstaken.
- Een goed gemeentelijk uitvoeringsnetwerk op verschillende VTH- en RO-taken, om kennisuitwisseling te bevorderen en kwetsbaarheden te verminderen.
- Continuering ondersteuning gemeenten digitale connectiviteit.

### 3. Leefomgeving



#### 3.5. Omgevingswet

##### 3.5.1. Structurele diensten

In 2021/2022 wordt het programma Omgevingswet voor een deel structureel geborgd en in diensten ondergebracht.

##### 3.5.2. Ontwikkelingen in 2022

De Omgevingswet treedt op 1 januari 2022 in werking en staat voor een goede balans tussen het benutten en het beschermen van de fysieke leefomgeving. Minder en overzichtelijkere regels, meer ruimte voor initiatieven, snellere besluitvorming en lokaal maatwerk én vertrouwen als uitgangspunt.

Gemeenten zijn zelf verantwoordelijk voor deze implementatie van de Omgevingswet. Een collectieve aanpak biedt daarbij efficiency voordelen. Concrete producten en diensten voor alle gemeenten (Bijvoorbeeld door het ontwikkelen, onderhouden en beschikbaar stellen van standaarden, modelverordeningen en processen) en het gezamenlijk (met gemeenten, koepels en rijkspartijen) verkrijgen van kennis en kunde, het wiel één keer uitvinden en het bundelen van op onderdelen schaarse kennis.

Verder blijft het van belang dat wensen en ervaringen van gemeenten worden gebundeld en ingebracht in gesprekken met het Rijk en andere partijen. Hierbij gaat het om bijvoorbeeld het inrichten van een demand- en regieorganisatie voor het Digitaal Stelsel Omgevingswet (DSO), het monitoren van de invoeringskosten en structurele effecten van de Omgevingswet, maar ook het inzetten van leveranciersmanagement voor de software- en dienstenleveranciers.

De omgevingswet brengt ook veel nieuwe opgaven met zich mee. Daarbij gaat het niet alleen om beleidsvraagstukken, maar ook om bijvoorbeeld juridische en financiële kennis, of uitvoerings- en implementatievraagstukken. Ondersteuning bij deze vraagstukken is gewenst, onder andere in de vorm van kennisdelen, regionale implementatiecoaches en juridische ondersteuning.

Tenslotte. De Omgevingswet geeft de kaders zodat gemeenten op een praktische en flexibele manier oplossingen vinden voor maatschappelijke opgaven, zoals voldoende woningaanbod voor verschillende doelgroepen en leegstand van kantoorpanden. Elke gemeente moet hiervoor positie innemen en dat vraagt om een cultuuromslag.

##### 3.5.3. Beoogde resultaten in 2022

- Het beheer en verder doorontwikkeling van het DSO is collectief georganiseerd.
- Gemeenten worden zodanig ondersteund dat zij staat zijn de Omgevingswet (en de Wet kwaliteitsborging bouwen) uit te voeren zonder dat er voor burgers, bedrijven en overheden onverantwoorde risico's ontstaan. De VNG faciliteert en stimuleert gemeenten op basis van een breed instrumentarium.
- Gemeenten krijgen handvatten voor de transitiefase (de overgang tussen 2022 en 2029).
- Data en informatie wordt collectief verzameld en gemonitord t.b.v. de financiële effectrapportage.
- Er is een werkende demand- en regieorganisatie en er zijn onder meer regionale implementatiecoaches die gemeenten ondersteunen zodat zij kunnen werken conform de Omgevingswet op het niveau van de minimumeisen waarvoor de Route 2022 is opgesteld.

### 3. Leefomgeving



#### 3.6. Energie & Klimaat

##### 3.6.1. Structurele diensten

Er worden nog geen structurele diensten vanuit het GGU aangeboden aan gemeenten.

##### 3.6.2. Ontwikkelingen in 2022

Vanaf 2022 komt het Klimaatakkoord in een nieuwe fase. Zo moeten we als gemeenten aan de slag met Wijkplannen, en moeten de Regionale Energiestrategieën tot uitvoering komen en is gemeentebrede inzet nodig op het Warmtedossier. We kunnen als gemeenten deze opgave niet alleen aanpakken en trekken daarom op met partners en werken samen via de GGU. Deze collectieve ondersteuning krijgt vorm op alle vier pijlers waarbij we tegelijkertijd ruimte bieden aan processen zoals 'learning by doing' (gaandeweg leren) en het ontwikkelen van concrete 'i-producten'.

##### 3.6.3. Beoogde resultaten in 2022

- Voortzetting GGU van het huidige ondersteuningsaanbod en gezamenlijke inzet op de volgende onderwerpen:
  - Industrie en utiliteit als opgave binnen de gebouwde omgeving
  - Data en ontwikkeling concrete i-producten voor de gebouwde omgeving (o.a. doorontwikkeling DEGO).
- Energie-infrastructuren waaronder de koppeling tussen RES en het energienet.

#### 3.7. Duurzaam economisch herstel

##### 37.1. Structurele diensten

Er worden nog geen structurele diensten vanuit het GGU aangeboden aan gemeenten.

##### 3.7.2. Ontwikkelingen in 2022

De COVID pandemie heeft enorme impact op de economie. Om in de toekomst te kunnen anticiperen op tijden van laagconjunctuur willen we op regionale schaal samen aan een duurzame economie werken. Meer inwoners en ondernemers kunnen goed wonen, werken en ondernemen doordat we de werkgelegenheid vergroten (door middel van een human capital agenda) en zorgen voor een goed vestigingsklimaat (sociaal en fysieke infrastructuur).

##### 3.6.3. Beoogde resultaten in 2022

- Is de economische impact van de crisis voor gemeenten kwantitatief en kwalitatief in beeld gebracht.
- Op basis van data en voorzien van duiding is informatiepositie van gemeenten versterkt.
- Gemeenten zijn ondersteund bij de ontwikkeling van handelingsperspectieven waarmee zij werk kunnen maken van economisch herstel.
- Hebben alle gemeenten een economisch herstelplan gericht op het versterken en transformeren van economie en arbeidsmarkt.
- Gemeenten worden ondersteund bij de aanpak van de crisis op binnensteden en dorpskernen, versterking van het brede MKB en human capital beleid (de arbeidsmarkt van de toekomst).



# 4. Democratisch besturen



## 4. Democratisch besturen



### 4.1. Ambities in 2022

Een sterke lokale democratie biedt weerstand tegen activiteiten die de veiligheid en de democratische waarden van onze samenleving ondermijnen. We maken werk van de versterking van de lokale democratie en zetten in op het vroegtijdig betrekken van inwoners en andere partijen bij beleidsontwikkeling en beleidsuitvoering. We geven bewoners en buurten de ruimte om zelf initiatieven te ontplooiën. We versterken de gemeenteraad, zodat de representatieve en de participatieve democratie elkaar aanvullen. Er is hierin aandacht voor de 'checks & balances' van de democratie, bijvoorbeeld als het gaat om de signalerende rol van lokale media.

### 4.2. Wat streven we na?

- Gemeenten versterken de lokale democratie in de praktijk.
- Gemeenten verhogen de weerbaarheid van het lokale bestuur.
- Gemeenten bieden een open overheid tegen aanvaardbare uitvoeringskosten.
- Gemeenten borgen de publieke waarden in een digitaliserende samenleving.

### 4.3. Kaderbegroting Inclusieve Samenleving

Bedragen in euro's

Thema	Structurele diensten	Ontwikkeling	Totaal
Democratisch besturen	0	364.406	364.406

### 4.4. Lokale Democratie

#### 4.4.1. Structurele diensten

Er worden nog geen structurele diensten vanuit de GGU aangeboden aan gemeenten.

#### 4.4.2. Ontwikkelingen in 2022

Gemeenten willen hun inwoners optimaal betrekken bij visievorming, beleid en uitvoering. Naast investeren in deze participatie, is het voor gemeenten zaak om het juiste evenwicht te vinden tussen de participatieve en de representatieve democratie. En tussen regionale samenwerking en lokale autonomie.

#### 4.4.3. Beoogde resultaten in 2022

In 2022 worden zowel de kwaliteit van de lokale democratie als het bestuur, regionale samenwerking en de lokale publieke omroep aantoonbaar verbeterd door:

- Het organiseren van diverse vormen van participatie en mee onderhouden van het werk van 'de instituties': burgemeester, gemeenteraad, college en gemeentesecretaris.
- Het meebewaken van het geheel van de democratische 'checks & balances'.
- Het stimuleren van krachtige regionale en interbestuurlijke samenwerking.
- Het in goede banen leiden van verkiezingen.
- Het onderzoeken van de mogelijkheden voor een basisfinanciering van lokale media.

## 4. Democratisch besturen



### 4.5. Openbare orde en veiligheid

#### 4.5.1. Structurele diensten

Er worden nog geen structurele diensten vanuit de GGU aangeboden aan gemeenten.

#### 4.5.2. Ontwikkelingen in 2022

Gemeenten zijn medeverantwoordelijk voor een veilige samenleving. Bij veiligheid gaat het zowel om de fysieke als de digitale ruimte. Beide vloeien in onze huidige maatschappij naadloos in elkaar over: een incident in de fysieke ruimte heeft gevolgen in de digitale sfeer en andersom. Bij openbare orde en veiligheid gaat het over een groot aantal onderwerpen: van het tegengaan van fraude en ondermijnende criminaliteit tot het bevorderen van veiligheid op straat.

In de uitvoering hebben we ondersteuning op het gebied van veiligheid nodig om:

- Fraude en ondermijning tegen te gaan, bijvoorbeeld in het uitwisselen van informatie tussen veiligheidspartners.
- De domeinen zorg en veiligheid te koppelen.
- Adequaaf om te gaan met maatschappelijke onrust, polarisatie, desinformatie.
- De juiste maatregelen te nemen voor digitale veiligheid.
- Te herstellen na een (digitaal) incident.

#### 4.5.3. Beoogde resultaten in 2022

In 2022 werken gemeenten intensief samen aan het versterken van de openbare orde en veiligheid in het fysieke en digitale domein. Bijvoorbeeld met en door:

- Kennisdeling, waardoor bestuurders beter op de hoogte zijn van openbare orde en veiligheid.
- De inzet op gebieden waar beleidsterreinen Zorg en Veiligheid elkaar overlappen/raken wordt verstevigd.
- Het opzetten van gegevensuitwisseling voor het in kaart brengen en tegengaan van ondermijnende criminaliteit.
- Door het ondersteuningsaanbod zijn gemeenten beter in staat maatschappelijke onrust/disruptie het hoofd te bieden.
- Door het ondersteuningsaanbod zijn gemeenten beter in staat desinformatie te definiëren.
- Versterking van de ondersteuning op het gebied van informatieveiligheid, zoals is benoemd in de Agenda Digitale Veiligheid (zie ook het hoofdstuk over Digitale Veiligheid).
- Gezamenlijke inkoop en/of beheer van BOA-uniformen.

# 5. Informatiesamenleving



## 5. Informatiesamenleving



### 5.1 Ambities in 2022

Wij willen als gemeenten mensgericht, inclusief, transparant, flexibel, snel en veilig werken. Daarbij hebben we telkens te maken met nieuwe maatschappelijke vraagstukken. Om snel te kunnen handelen hebben we de informatiekundige visie Common Ground, die richting geeft aan een adaptieve digitale infrastructuur. Daarnaast maken we steeds vaker gebruik van datascience om inzichten te verschaffen in onze maatschappelijke opgaven. We zorgen dat we kansen van internationale en (met name) Europese ontwikkelingen benutten voor innovatie. Tegelijkertijd ontstaan er nieuwe verantwoordelijkheden op het gebied van digitale weerbaarheid. Met het oog op recente beveiligingsincidenten, willen we gezamenlijk nog sterker de toenemende dreiging van cybercriminaliteit het hoofd kunnen bieden.

### 5.2 Wat streven we na?

- Gemeenten nemen de regie over het gebruik van data.
- Gemeenten passen een nieuwe informatiekundige visie toe door een informatiearchitectuur en bijbehorende set van standaarden te implementeren.
- Gemeenten kunnen aansluiten op een stelsel van basisregistraties.
- Gemeenten versterken het opdrachtgeverschap richting marktpartijen om het aanbod beter te laten aansluiten op hun behoeften.
- Gemeenten werken samen aan innovatie en data-toepassingen, en spelen in op internationale en Europese ontwikkelingen.
- Gemeenten beschermen de gegevens die zij hebben van inwoners en bedrijven.
- Gemeenten verhogen hun digitale weerbaarheid.

### 5.3. Kaderbegroting Informatie Samenleving

Bedragen in euro's

Thema	Structurele diensten	Ontwikkeling	Totaal
Informatiesamenleving	6.324.500	7.285.208	13.609.708

Uitsplitsing van de kosten van de structurele diensten:

Informatiesamenleving	
GDI: Afsprakenstelsel basisregistraties en bijbehorende services, Samenhangende objectenregistratie, Gemeentelijk Geo Beraad	237.500
Gemma architectuur, Stuf standaarden, Api standaarden, GIBIT	1.900.000
Informatiebeveiligingsdienst	1.900.000
Privacy	387.000
Waarstaatjegemeente.nl inclusief diverse monitors	1.900.000
<b>Totaal</b>	<b>6.324.500</b>

De structurele diensten worden per thema inhoudelijk toegelicht.

## 5. Informatiesamenleving



### 5.4. Gemeentelijke Informatievoorziening

#### 5.4.1. Structurele diensten

Gemeenten zijn afhankelijk van een goede en betrouwbare uitwisseling van gegevens. Hiervoor zijn standaarden op het gebied van architectuur en gegevensuitwisseling cruciaal voor het efficiënt en effectief organiseren van hun dienstverlening. Het beheer van deze en nieuwe standaarden, maar van ook bijvoorbeeld de standaard inkoopvoorwaarden in de GIBIT, is een structurele activiteit. Met de GIBIT zijn gemeenten beter in staat hun opdrachtgeverschap richting leveranciers vorm te geven.

#### 5.4.2. Ontwikkelingen in 2022

Onder de vlag van Common Ground werken gemeenten samen met ketenpartners en leveranciers aan een nieuwe, toekomstgerichte informatievoorziening. De maatschappelijke vraagstukken zijn daarbij het uitgangspunt. We koppelen data los van werkprocessen en applicaties, zodat we deze gemakkelijker kunnen combineren en gebruiken. De data worden bovendien opgevraagd bij de bron, in plaats van ze veelvuldig te kopiëren en op te slaan. Dat komt de volledigheid en de betrouwbaarheid van data ten goede. De nieuwe inrichting van de informatievoorziening verloopt stapsgewijs en vergt een meerjarige transitie van de informatievoorziening op alle gemeentelijke beleidsterreinen. Dit vergt ook aandacht voor i-bewustzijn, waarbij competenties zoals digitale vaardigheden en datageletterdheid van medewerkers binnen gemeentelijke organisaties gezamenlijk worden verkend, uitgewerkt en getraind.

#### 5.4.3. Beoogde resultaten in 2022

In 2022 werken wij aan standaardisatie van de gegevensuitwisseling en de ontwikkeling van een gegevenslandschap. Door middel van een aanvullende financiële impuls beogen we versnelling te bewerkstelligen op de uitfasering van de huidige gegevens- en op StUF gebaseerde berichtenstandaarden, met als doel de implementatie van de informatiekundige visie voor gemeenten een extra stimulans te geven. Verder werken we aan de volgende resultaten:

- De informatiekundige visie Common Ground realiseren we door deze toe te passen bij maatschappelijke opgaven, hierdoor zijn gerealiseerde domein specifieke voorzieningen herbruikbaar.
- We realiseren benodigde generieke voorzieningen ter ondersteuning van de maatschappelijke opgaven.
- Gestandaardiseerde clouddiensten (CBI)
- Standaardisatie van gegevensuitwisseling (API)
- Standaardisatie van informatiemodellen
- De informatiekundige visie Common Ground borgen we in gemeenschappelijke gemeentelijke beleidskaders op het gebied van architectuur (GEMMA), informatiebeveiliging, privacy en inkoop.
- We creëren een helder stelsel voor samenwerking tussen gemeenten, overheid en markt.
- We faciliteren de lokale Common Ground implementatie bij gemeenten door het beschikbaar stellen van generieke gestandaardiseerde producten.

## 5. Informatiesamenleving



### 5.5. Digitale Overheid

#### 5.5.1. Structurele diensten

Al diverse jaren wordt structureel beheer en doorontwikkeling uitgevoerd conform de wensen en behoeften van gemeenten op het afsprakenstelsel rondom de basisregistraties (GDI). Op het terrein van ondersteuning en transitie rondom berichtenverkeer, digitale identiteit, machtigingen en de samenhangende objectenregistratie. Hiermee hebben gemeenten invloed op de ontwikkelingen rondom de Digitale Overheid en het stelsel van basisregistraties. Tevens voeren we het secretariaat uit van het gemeentelijke Geo Beraad.

#### 5.5.2. Ontwikkelingen in 2022

We bouwen samen met de Rijksoverheid en ketenpartners aan verschillende onderdelen van een overheidsbrede Generieke Digitale Infrastructuur (GDI). Het gaat daarbij onder meer om basisregistraties, berichtenvoorzieningen en middelen voor digitale identiteit.

Om als één overheid te kunnen werken, moet de achterliggende informatie-infrastructuur op orde zijn. Nodig is onder meer:

- Een goed werkend stelsel van basisregistraties als basis voor een overheidsbreed gegevenslandschap.
- Een goed werkende Generieke Digitale Infrastructuur (GDI) met functionaliteiten die de gehele digitale dienstverlening van de overheid ondersteunen.

#### 5.5.3. Beoogde resultaten in 2022

- Vanuit gemeentelijk perspectief vindt de regie plaats op de ontwikkeling van de informatievoorziening van de digitale overheid, zodat deze aansluit op gemeentelijke behoeften met betrekking tot uitvoering en dienstverlening.
- Er komt een vertaling naar architectuurprincipes en standaarden, waarmee gemeenten individueel en de VNG vanuit een collectieve inkoopagenda regie gaan voeren op de inrichting van de informatievoorziening.

## 5. Informatiesamenleving



### 5.6. Digitale veiligheid

#### 5.6.1. Structurele diensten

De Informatiebeveiligingsdienst (IBD) is al jaren de gemeentelijke Cyber Emergency Response Team (CERT). De IBD ondersteunt gemeenten met technisch en woordvoeringsadvies bij incidenten. Daarnaast adviseert de IBD gemeenten bij de inrichting van de informatiebeveiliging. De IBD is aangewezen als een van de CERTS en aangesloten bij het Nationaal CyberSecurity Centrum (NCSC). Informatie over privacy wordt structureel door de IBD verzorgd. Hiermee zijn gemeenten in staat de eigen informatieveiligheid te organiseren en te verbeteren en te voldoen aan de AVG. Daarnaast beheren we ENSIA-tooling en GGI.

#### 5.6.2. Ontwikkelingen in 2022

Onze afhankelijkheid van digitale middelen is groot: als samenleving en dus ook als gemeente. Als digitale middelen uitvallen, dan kan dit ingrijpende gevolgen hebben voor de samenleving. De WRR verwijst hiernaar in zijn rapport rond digitale ontwrichting. Uitval van digitale voorzieningen kan ertoe leiden dat gemeenten het grootste deel van hun werk niet meer kunnen doen. Daarom willen en moeten we investeren in digitale weerbaarheid van onze eigen organisatie en de samenleving. De uitgangspunten hiervoor zijn verwoord in de VNG agenda digitale veiligheid 2020-2024 en zijn bekrachtigd in de resolutie digitale veiligheid "Digitale veiligheid: kerntaak voor gemeenten".

Deze opgave kent voor gemeenten verschillende uitvoeringsaspecten:

- Het creëren van bewustzijn rond digitale veiligheid binnen en buiten de gemeentelijke organisatie.
- Inzichtelijk maken en waar nodig implementeren van bestuurlijke bevoegdheden in de digitale samenleving.
- Inzicht krijgen en mitigeren in de risico's van voor de gemeente maatschappelijk relevante processen.
- Zorgdragen voor een adequate samenwerking met partijen in de digitale samenleving waaronder de overheidsbrede veiligheidsketen, om samen sterk te staan tegen digitale dreigingen.
- Zorgdragen dat de eigen informatievoorziening goed beveiligd is en blijft.
- Zorgdragen dat de organisatie veerkrachtig is, voor een spoedig herstel na een incident.
- Het borgen van de privacy van inwoners en ondernemers.
- Het samenwerken in de digitale samenleving om samen sterk te staan tegen digitale dreigingen.

#### 5.6.3. Beoogde resultaten in 2022

- Gemeenten weten dat digitale veiligheid ertoe doet, geagendeerd is en om adequaat budget vraagt. Het werken aan bewustzijn doen we in samenwerking met NGB, VGS en andere relevante doelgroepen.
- Gemeenteraden weten hoe het gesteld is met de digitale veiligheid in hun gemeente.
- Voor gemeenten is inzichtelijk gemaakt hoe bestuurlijke bevoegdheden in de digitale samenleving gericht moeten zijn en implementeren waar nodig de daarvoor benodigde acties.
- Het wordt voor gemeenten mogelijk gemaakt om digitale risico's onderdeel te laten zijn van de gemeentelijke integrale veiligheidsplannen en daarbij wordt geprobeerd een goede aansluiting te vinden op de nationale veiligheidsstructuren.
- Gemeenten leren wat te doen bij een digitaal incident.
- Het wordt voor gemeenten mogelijk gemaakt om hierbij waar mogelijk aan te sluiten bij bestaande veiligheidsstructuren in het digitale en fysieke domein.
- Gemeenten kunnen gebruikmaken van een robuust gemeentelijk responsen netwerk bij incidenten.
- De inzet van IBD bij incidenten wordt dichterbij de gemeente gebracht door het actief deelnemen aan gemeentelijke crisisorganisaties.
- Gemeenten krijgen producten om de gemeentelijke weerbaarheid tegen digitale verstoringen te vergroten.
- Het beheer en de dienstverlening van de IBD, ENSIA en GGI wordt gecontinueerd.



## 5. Informatiesamenleving



### 5.7. Verantwoord datagestuurd werken

#### 5.7.1. Structurele diensten

We beheren het platform Waarstaatjemeente.nl, waarop we datasets en een dashboard aanbieden over een veelvoud aan onderwerpen, van gemeentenfinanciën tot mobiliteit. We voeren meerdere landelijke monitors uit in het sociaal, fysiek en dienstverleningsdomein. Hiermee kunnen gemeenten aan de slag om antwoord te vinden op actuele maatschappelijke vraagstukken. Er worden datadeals onderzocht en gesloten met belangrijke landelijke leveranciers van data, zodat alle gemeenten deze data kunnen gebruiken. Het kennisnetwerk data en smart society verbindt meer dan 2.000 gemeentelijke professionals om aan collectieve datagestuurde oplossingen te werken en kennis te delen.

#### 5.7.2. Ontwikkelingen in 2022

Door datagestuurd te werken streven we naar effectiever beleid, adequate besluitvorming en efficiëntere bedrijfsvoering. Met data krijgen we inzicht in onze opgaven in diverse domeinen en kunnen we oplossingen vinden voor complexe vraagstukken. Bijvoorbeeld op gebied van armoedebeleid en energietransitie.

Datagestuurd werken moet op een verantwoorde manier gebeuren. Gemeenten willen:

- Veilig en (ethisch) verantwoord gebruik van data: oa. Bescherming van privacy en andere grondrechten.
- Transparantie zodat beslissingen op basis van datagebruik en algoritmen verantwoord kunnen worden.
- Voldoende en betrouwbare data om beslissingen op te kunnen baseren.
- Het (ethisch) verantwoord kunnen benutten van nieuwe mogelijkheden/ technologie (zoals sensoren en digital twins).
- Datadeling voor hergebruik volgens de gewijzigde Wet hergebruik overheidsinformatie (Who).
- Gemeenten moeten voldoen aan nieuwe of aangepaste verplichtingen uit de Wet open overheid (Woo) en de Archiefwet. Dit betreft vooral actieve openbaarmaking van documenten uit 11 categorieën via de centrale publicatie voorziening PLOOI, het op orde brengen van de informatiehuishouding en het treffen van maatregelen om de duurzame toegankelijkheid van digitale documenten te borgen.

#### 5.7.3. Beoogde resultaten in 2022

- Gemeenten krijgen diverse dashboards en monitors op Waarstaatjegemeente.nl, toegespitst op hun prioritaire maatschappelijke opgaven (o.a. energietransitie, (jeugd)zorg, ondermijning, schulden en armoede) en verrijkt met data-analyse en/of trends- en scenario-analyse.
- T.b.v. de aanpak van maatschappelijke opgaven worden datadeals gesloten met belangrijke landelijke leveranciers van data, zodat alle gemeenten deze data kunnen gebruiken.
- Samen met gemeenten wordt geïnnoveerd en geëxperimenteerd met datagestuurd werken en de geleerde lessen worden vertaald in generieke en collectieve voorzieningen, al dan niet te vatten in een interbestuurlijke agenda.
- Kennis op het gebied van ethische vaardigheden wordt gedeeld ten behoeve van betere belangenafweging.
- Gemeenten krijgen kaders en principes, zodat zij meer houvast hebben over behoorlijk gebruik van data en technologie.
- Gemeenten kunnen voldoen aan wettelijke verplichtingen rond openbaarmaking van data (o.a. de gewijzigde Wet hergebruik overheidsinformatie).
- Gemeenten worden ondersteund bij de implementatie van de Archiefwet en de Woo/ het Meerjarenplan, om hun informatiehuishouding op orde te brengen, via de aanpak Grip op Informatie.
- Gemeenten krijgen inbreng en aansluiting op de gemeentelijke praktijk in de interbestuurlijke data-strategie.

## 5. Informatiesamenleving



### 5.8. Innovatie

#### 5.8.1. Structurele diensten

Er worden nog geen structurele diensten vanuit de GGU aangeboden aan gemeenten.

#### 5.8.2. Ontwikkelingen in 2022

Om te blijven aansluiten op de snel veranderende verwachtingen in de samenleving, zetten we in op 'missiegedreven innovatie' zoals de Europese Commissie ook nastreeft en waarvoor zij via de Digital Decade de doelstellingen voor digitalisering van Europa per 2030 heeft vastgesteld. Deze missies zorgen voor een versnelling en ontlocking in samenwerking. Om deze missies te realiseren werken we aan icoonprojecten. Een icoonproject is een schaalbare digitale oplossing die meerdere maatschappelijke oplossingen met meerdere technologieën oplost. Middels een aantal icoonprojecten vertalen we de missies van visie naar de praktijk.

We werken samen als nationale innovatiehub die zich richt op publieke dienstverlening en sluiten aan bij een netwerk van European Digital Innovation Hubs. Met het opzetten van EDIH's wil de Europese Commissie naar brede regionale ondersteuning voor het versnellen van digitalisering. Er is een intensieve samenwerking tussen Rijk, gemeenten, private partijen en kennisinstellingen op maatschappelijke vraagstukken als publieke waarden, dataspelregels en standaarden.

#### 5.8.3. Beoogde resultaten in 2022

- Spelen gemeenten een actieve en richtinggevende rol in de snel veranderende informatiesamenleving.
- Kunnen gemeenten hun technologische kennis vergroten door mee te doen/ mee met landelijke en Europese coalities en platforms op gebied van innovaties.
- Hebben we een sterk netwerk van ecosystemen, verenigd als Nederlandse invulling van de European Digital Innovation Hubs.
- Zorgen we met icoonprojecten voor een grotere de maatschappelijke impact van de overheid.

# 6. Uitvoering



## 6. Uitvoering



### 6.1 Ambities

Gemeenten willen weten welke gevolgen nieuwe wet- en regelgeving zal hebben voor de gemeentelijke uitvoeringspraktijk. Samen met gemeenten voeren we uitvoeringstoetsen en impactanalyses uit, om zo de gevolgen van nieuwe wetgeving vroegtijdig in kaart te brengen en de invoeringskosten te verlagen. Gemeenten omarmen de mogelijkheden van digitalisering voor hun eigen dienstverlening, verbeteren er hun uitvoering mee en vinden nieuwe, digitale manieren om in contact te blijven met hun inwoners. Hierbij is het van belang dat (digitale) inclusie gewaarborgd is.

We kunnen als gemeenten door gezamenlijk in te kopen grote besparingen en kwaliteitsvoordelen behalen. Dit geldt vooral voor producten en diensten die voor alle gemeenten hetzelfde zijn, zoals telefonie en standaardsoftware. We sluiten raamovereenkomsten met leveranciers zoals Microsoft, om de kwaliteit te verhogen van geleverde diensten, en om aan de AVG te kunnen voldoen. Wat we als gemeenten collectief voor elkaar krijgen, moeten we vaak ook beheren. Om ervoor te zorgen dat gemeenten de beoogde baten ook daadwerkelijk realiseren, voeren we een gezamenlijk beheer uit.

### 6.2 Wat streven we na?

- Gemeenten maken dienstverlening voor iedereen toegankelijk en begrijpelijk, ook voor inwoners die digitaal minder vaardig zijn en/of een beperking hebben.
- Gemeenten voldoen aan wettelijke verplichtingen en dragen zorg voor de uitvoerbaarheid van wet- en regelgeving.
- Gemeenten spelen een proactieve rol om de kwaliteit van wet- en regelgeving te verbeteren en de uitvoerbaarheid te vergroten.
- Gemeenten realiseren besparingen bij gezamenlijke inkoop en beheer.
- Gemeenten kunnen langere tijd de collectief ontwikkelde voorzieningen blijven gebruiken die worden doorontwikkeld op basis van behoeften.

### 6.3. Kaderbegroting Uitvoering

Bedragen in euro's

Thema	Structurele diensten	Ontwikkeling	Totaal
Uitvoering	3.536.000	1.957.684	5.493.684
Uitsplitsing van de kosten van de structurele diensten:			
<b>Uitvoering</b>			
Impactanalyses op nieuwe wetgeving			432.250
14+ voorziening			566.000
GGI-netwerk voorziening			191.000
Regie op beheer voor GGI producten, 14+, stembureau app, Ensia (hieronder vallen ook contractmanagement en 24/7 ondersteuning)			2.146.750
Microsoft Overeenkomst			200.000
<b>Totaal</b>			<b>3.536.000</b>

De structurele diensten worden per thema inhoudelijk toegelicht.

## 6. Uitvoering



### 6.4. Inclusieve dienstverlening/digitale inclusie

#### 6.4.1. Structurele diensten

Er worden nog geen structurele diensten vanuit de GGU aangeboden aan gemeenten.

#### 6.4.2. Ontwikkelingen in 2022

Gemeenten zijn de meest nabije overheid. Door integraal samen te werken met andere overheden kunnen wij als gemeenten deze rol nog meer pakken en hét overheidsbrede loket worden, waar inwoners terecht kunnen voor al hun vragen en zaken met de overheid. Steeds meer diensten en producten van gemeenten worden digitaal aangeboden. Een groot deel van de mensen maakt hier graag gebruik van. Maar voor sommigen levert de digitalisering problemen op, omdat ze minder digitaal vaardig zijn, of een visuele of auditieve beperking hebben. Anderen hebben geen toegang tot apparaten of hebben moeite met lezen en schrijven. Ook zijn er burgers die via andere, fysieke wegen hun gemeentelijke zaken willen regelen. Door inclusieve (digitale) dienstverlening en passende ondersteuning te bieden wordt de (digitale) overheid voor iedereen toegankelijk en begrijpelijk. 'Digitaal waar het kan, persoonlijk waar het moet'.

#### 6.4.3. Beoogde resultaten in 2022

- Gemeenten worden ondersteund bij de implementatie van het Besluit digitale toegankelijkheid overheid (BDTO, webrichtlijnen) en het Wetsvoorstel Modernisering Elektronisch Bestuurlijk Verkeer (WMEBV, waarborgen bij elektronische verkeer en passende ondersteuning).
- Gemeenten worden in samenwerking met de Direct Duidelijk brigade en Gebruiker Centraal ondersteund bij begrijpelijke overheidscommunicatie met voorbeelden, tools en door kennisuitwisseling tussen gemeenten.
- Gemeenten werken samen om hun dienstverlening verder te verbeteren en inclusief te maken. Door uitwisseling van ervaringen en voorbeelden en gezamenlijke afspraken te maken over Informatiepunten Digitale Overheid (IDO's, KB/Manifestgroep) en de Alliantie Digitaal Samenleven.
- Gemeenten worden ondersteund bij de opschaling en invoering van het omnichannel-concept, waarvoor een architectuur is ontwikkeld.
- Gemeenten dragen bij het aan het gezamenlijke concept voor een overheidsbreed loket.

## 6. Uitvoering



### 6.5. Uitvoerbare wetgeving

#### 6.5.1 Structurele diensten

Bij de introductie van nieuwe wetgeving is het cruciaal dat de impact daarvan op gemeenten vooraf wordt vastgesteld. Daarom worden hiervoor impactanalyses en uitvoeringstoetsen uitgevoerd. Hierbij maken we voor en samen met gemeenten inzichtelijk wat de kosten, baten en invoeringsrisico's zijn bij nieuwe wet- en regelgeving. Deze inzet is vergelijkbaar met die van het afgelopen jaar waarin meer dan twintig analyse en uitvoeringstoetsen over de verschillende domeinen zijn uitgevoerd.

#### 6.5.2 Ontwikkelingen in 2022

Door o.a. de kinderopvangtoeslagaffaire ligt de focus nog meer dan voorheen op het belang van een goede aansluiting van wet- en regelgeving op de lokale uitvoeringspraktijk. Daarom is focus op uitvoering voor de VNG ook een van de 4 sporen in de inzet richting het nieuwe kabinet. Samen houden we uitvoeringstoetsen en impact-analyses om de gevolgen van nieuwe wetgeving vroegtijdig in kaart te brengen en de invoeringskosten te verlagen. Deze analyses ondersteunen onze belangenbehartiging richting het Rijk, leiden tot een betere aansluiting van maatregelen op de gemeentelijke praktijk, en geven inzicht in de risico's en randvoorwaarden voor een succesvolle implementatie. In 2022 zullen we bovendien meer aandacht hebben voor uitvoeringseffecten in de samenwerking met ketenpartners.

#### 6.5.3 Beoogde resultaten in 2022

In 2022 continueren we de ondersteuning aan de VNG en het Rijk bij de totstandkoming van nieuwe wet- en regelgeving door het uitvoeren van:

- Quickscans op de uitvoerbaarheid van urgente beleidsinterventies (zoals we die bijvoorbeeld van corona-gerelateerde maatregelen hebben gedaan)
- Impactanalyses. Deze worden uitgevoerd om de impact van nieuwe wet- en regelgeving op de uitvoeringspraktijk helder te krijgen.
- Uitvoeringstoetsen. Deze beoordelen al bij de beleidsvorming en bij de totstandkoming van wetgeving of de nieuwe taken voor gemeenten haalbaar en uitvoerbaar zijn.

## 6. Uitvoering



### 6.6. Gemeentelijke bedrijfsvoering: collectieve inkoop en beheer

#### 6.6.1 Structurele diensten

Het *Servicecentrum Gemeenten* (SCG) beheert contracten met een geschatte gezamenlijke contractwaarde van ruim 500 miljoen euro en ook diensten zoals de Stembureau App. Vanuit het SCG hebben wij de regie over het beheer en wordt het operationele beheer zelf aan derden uitbesteed. Alle gemeenten kunnen gebruik maken van de dienst 14+netnummer. Het SCG beheert ook de contracten voor GGI-Netwerk en GGI-Veilig. Andere taken van het SCG hebben betrekking op het onderhouden van contacten met leveranciers, het zorgdragen dat de contractafspraken worden nagekomen en het ondersteunen van gemeenten bij het gebruik van collectief ingekochte diensten, zoals het Gemeentelijke Incidenten Registratiesysteem, Ensia en de Microsoft Overeenkomst. Daar waar nodig biedt het SCG 24/7 ondersteuning aan gemeenten.

Verder ondersteunen we zo'n 90% van alle gemeenten op basis van beheerde contracten gericht op Gemeentelijke Telecommunicatie (GT) voor Mobiel, Vast, Print en Connect. Kosten voor de ondersteuning van deze contracten worden via pay per use door de deelnemers aan die contracten betaald.

#### 6.6.2 Ontwikkelingen in 2022

Door taken collectief uit te voeren, kunnen gemeenten de bij gezamenlijke inkoop vooraf berekende resultaten daadwerkelijk behalen. Doordat steeds meer gemeenten (exclusief) gebruikmaken van GGI-netwerk, wordt de beschikbaarheid hiervan nóg belangrijker. Daarom zullen we vanaf 2022 de 24x7 dienstverlening hierop verstevigen en als dienst afnemen van een daartoe goed geëquipeerde partij (deze nieuwe beheerkosten, worden geraamd op € 500k).

In 2022 zal naar verwachting de nieuwe aanbesteding GT Mobiel 3 de eerste resultaten opleveren. Bovendien wordt op basis van een herijking van de strategie bepaald welke diensten/voorzieningen zich het beste lenen om op collectieve schaal te worden ingekocht en/of aanbesteed.

#### 6.6.3 Beoogde resultaten in 2022

- Gemeenten kunnen collectief ontwikkelde voorzieningen langere tijd gebruiken en op basis van behoefte worden deze ook doorontwikkeld.
- Gemeenten realiseren de voorspelde besparingen van gezamenlijke inkoop.
- Gemeenten behalen schaalvoordelen door gezamenlijke uitvoering.
- Gemeenten versterken hun positie tegenover leveranciers.
- Gemeenten krijgen meer kwaliteit, functionaliteit en betere prestaties tegen lagere kosten.

# 7. Organisatie rondom GGU





## 7. Organisatie rondom GGU



### 7.1. Algemeen

Voor een goed functionerende GGU is een ondersteunende organisatie nodig. Kernwoorden van die organisatie zijn transparantie en een focus op concrete resultaten voor de leden. De verbinding met de leden is cruciaal, voor continue afstemming en actieve betrokkenheid van gemeenten bij de projecten en programma's in de GGU.

### 7.2. Kaderbegroting Organisatie rondom GGU

Bedragen in euro's

Thema	Structurele diensten	Ontwikkeling	Totaal
Organisatie rondom GGU	6.018.313	707.701	6.726.014
Uitsplitsing van de kosten van de structurele diensten:			
<b>Organisatie rondom GGU</b>			
Bedrijfskosten, inclusief ondersteuning GGU en fondsbeheer			4.482.463
Communicatie			1.060.850
Implementatie en ondersteuning beweging Samen Organiseren			475.000
<b>Totaal</b>			<b>6.018.313</b>

### 7.3. Samen Organiseren en implementatieondersteuning

#### 7.3.1. Structurele diensten

Vanuit de VNG ontzorgen en ondersteunen we de Taskforce Samen Organiseren en het College van Dienstverleningszaken bij het ontwikkelen en uitvoeren van hun bestuurlijke agenda GGU. We zullen, binnen de kaders van de coronamaatregelen, offline- en online-netwerkbijeenkomsten en werkbezoeken organiseren, kennisdeling en positionering stimuleren, en tevens implementatiestrategieën aanbieden. We doen dit in nauwe samenwerking en afstemming met de gemeenten en de betrokken partners, zoals de koepelorganisaties en de provinciale en regionale afdelingen. Het succes van de Gezamenlijke Gemeentelijke Uitvoering (GGU) is te meten aan de implementatiegraad van de collectieve producten en diensten. Het is daarom van belang om het voor de leden zo makkelijk mogelijk maken om gebruik te maken van wat er in het GGU portfolio is / wordt ontwikkeld.

#### 7.3.2. Ontwikkelingen in 2022

Om de bekendheid van het GGU portfolio te vergroten, is het GGU Lab ontwikkeld. Met de introductie van het GGU LAB wordt op basis van een generieke aanpak de implementatieondersteuning vanuit de VNG voor gemeenten meer herkenbaar en krijgt de Taskforce een heldere rol hierin. Het voornaamste doel van het GGU Lab 'nieuwe stijl' is de bekendheid van bestaande GGU proposities vergroten, zodat meer gemeenten gebruik gaan maken van reeds ontwikkelde (en betaalde) collectieve oplossingen die aansluiten bij hun specifieke behoeften.

## 7. Organisatie rondom GGU



### 7.3.3. Beoogde resultaten in 2022

De belangrijkste resultaten van het GGU LAB zijn:

- analyseren van de vraag: welke belemmeringen en behoeften hebben gemeenten op het gebied van implementatie;
- vertalen naar een generieke implementatie strategie zodat gemeenten weten waar ze aan toe zijn en optimaal betrokken worden om de collectieve GGU producten en diensten te gebruiken;
- advisering op het generieke deel van implementatie: implementatie-strategieën, coördinatie ten bate van de samenhang tussen producten en diensten, en advies over aanpak, methoden en instrumenten;
- bewaken en coördineren van de planning en de samenhang met andere projecten en producten binnen het GGU-portfolio.

# 8. Begroting en omvang fonds

## 8.1. Kaderbegroting

Bedragen in euro's

Thema	Structurele diensten	Ontwikkeling	Totaal
Inclusieve Samenleving	9.507.157	4.838.084	14.345.241
Leefomgeving	950.950	5.009.997	5.960.947
Democratisch besturen	0	364.406	364.406
Informatiesamenleving	6.324.500	7.285.208	13.609.708
Uitvoering	3.536.000	1.957.684	5.493.684
Organisatie rondom GGU	6.018.313	707.701	6.726.014
<b>Basis begroting</b>	<b>26.336.920</b>	<b>20.163.080</b>	<b>46.500.000</b>
Nieuwe structurele diensten (24x7 ondersteuning GGI, en ketenregie werk, schulden en inburgering)	1.000.000	–	1.000.000
Budgetneutrale toevoeging naleving sociaal domein	3.050.000	–	3.050.000
<b>Toevoeging</b>	<b>4.050.000</b>	<b>–</b>	<b>4.050.000</b>
Propositie Kwaliteit en rechtmatigheid zorg	1.050.000		1.050.000
Propositie Publieke gezondheid		470.000	470.000
Propositie Fysieke leefomgeving		4.000.000	4.000.000
<b>Investering in proposities</b>	<b>1.050.000</b>	<b>4.470.000</b>	<b>5.520.000</b>
<b>Totale begroting</b>	<b>31.436.920</b>	<b>24.633.080</b>	<b>56.070.000</b>

## 8.2. Dekking begroting

Bedragen in euro's

Onderwerp	2022
Omvang huidig GGU-fonds	44.380.000
Toename fonds door Indexatie / stijging	936.000
Overbegroting / verwacht onderhanden werk	1.184.000
Nieuw beheer (24x7 ondersteuning GGI, en ketenregie werk, schulden en inburgering)	1.000.000
Budgetneutrale toevoeging naleving sociaal domein	3.050.000
Investering in proposities	5.520.000
<b>Totale dekking</b>	<b>56.070.000</b>

# 9. Gezamenlijke Gemeentelijke Uitvoering in 3 minuten

## 9.1.1 Wat verstaan we onder Gezamenlijke Gemeentelijke Uitvoering?

De Gezamenlijke Gemeentelijke Uitvoering (GGU) is een krachtige beweging waar alle gemeenten actief gebruik van maken. Wij willen als één lokale overheid de dienstverlening verbeteren door een doelgerichte en efficiënte organisatie op te zetten waarmee we kunnen anticiperen op de toekomst. Meedoen aan deze beweging is vanzelfsprekend, aangezien gemeenten een aantal vergelijkbare drijfveren hebben die we door samen te werken beter kunnen nastreven. Denk aan 'eenduidig', 'voorspelbaar', 'transparant', 'betrouwbaar', 'overzichtelijk' en 'kostenbewust' werken. Door met de GGU mee te doen, kunnen gemeenten hun aandacht richten op lokaal relevante vraagstukken.

## 9.1.2 Welke activiteiten vallen onder de GGU?

Ons uitgangspunt is dat GGU-activiteiten per definitie voor alle gemeenten meerwaarde dienen te hebben. Uiteraard is niet elke activiteit vanaf het begin voor alle gemeenten bruikbaar, omdat deze eerst door een kleinere groep gemeenten ontwikkeld moeten worden. Is een activiteit eenmaal ontwikkeld en wordt deze opgeschaald, dan streven we ernaar dat minimaal vier van de vijf gemeenten deze zullen gaan gebruiken. Bij uitzondering zullen we echter ook kleinere groepen van gemeenten ondersteunen wanneer ze een taak uitvoeren waarbij alle gemeenten in Nederland collectief baat hebben, zoals de opvang van asielzoekers.

## 9.1.3 Waarom ontwikkelen gemeenten producten en diensten collectief?

We ondernemen gezamenlijk activiteiten wanneer blijkt dat gemeenten deze sterker kunnen oppakken als collectief dan ieder voor zich, of als samenwerking de kans op succes aanzienlijk groter maakt. Door collectieve producten en diensten te ontwikkelen, houden gemeenten ook meer tijd en geld over voor lokaal maatwerk. We bundelen de expertise zodat gemeenten gebruik kunnen maken van kennis die doorgaans schaars is, bijvoorbeeld op het gebied van informatiebeveiliging. Hierdoor staan we ook samen sterker bij gesprekken met het Rijk, de ketenpartners en marktpartijen, en kunnen we zo gezamenlijk efficiencyvoordelen realiseren die men individueel niet voor elkaar zou krijgen. Op basis van deze uitgangspunten werken we sinds 2017 aan de Gezamenlijke Gemeentelijke Uitvoering. Sindsdien hebben gemeenten inmiddels kunnen ervaren welke voordelen dit kan opleveren. Door de opgaven samen te organiseren zijn er talloze initiatieven ontplooid en resultaten behaald op het gebied van digitalisering en dienstverlening, en ook in het sociaal, fysiek en veiligheidsdomein. Daarmee zetten gemeenten een collectieve ontwikkeling voort die al op onderdelen was opgestart, bijvoorbeeld door het gezamenlijk inkopen van telefonie

## 9.1.4 Wat kost de GGU?

We besteden jaarlijks ongeveer 48 miljoen euro aan de Gezamenlijke Gemeentelijke Uitvoering. Elke gemeente draagt naar rato bij, en betaalt dan ongeveer drie euro per inwoner per jaar. Dat is nog geen vier procent van de totale uitgaven die een gemiddelde gemeente per jaar doet aan ICT-kosten. Verreweg het grootste deel van de gemeentelijke kosten voor informatisering, automatisering en digitalisering besteden gemeenten zelf buiten de gezamenlijke gemeentelijke uitvoering om. De omvang van het Fonds GGU kan toenemen doordat er nieuwe voorzieningen

of diensten in beheer worden genomen, of doordat er proposities voor verbreding van de scope worden geaccordeerd. Hierover vindt altijd eerst besluitvorming in de ALV plaats.

9.1.5. **Op welke manier wordt innovatie bevorderd?**

Grote ambities op het gebied van innovatie hebben meer kans van slagen als hieraan meer gemeenten, ketenpartners en leveranciers meewerken. Tijdens de verkenning van innovatieve ontwikkelingen is het nog niet duidelijk welke resultaten deze hebben voor gemeenten. Vandaar dat wij in proeftuinen en tijdens experimenten onderzoeken wat voor gemeenten kan werken en wat het oplevert. Bij een positief resultaat leggen we een besluit voor aan het College van Dienstverleningszaken om een activiteit structureel onder te kunnen brengen in de GGU.

9.1.5. **Waarom laten we deze activiteiten niet over aan marktpartijen?**

Door als gemeenten behoeften te bundelen, concepten te ontwikkelen en de eerste versie van producten uit te proberen, wordt duidelijk wat we precies nodig hebben. Een volgende stap kan zijn dat dit product goed gespecificeerd wordt aanbesteed bij een marktpartij, zoals we dat nu ook doen met de datagestuurde dashboards. Maar producten en diensten die de markt al aanbiedt, laten we aan marktpartijen over.