

Verwey-Jonker Instituut licht de werkende elementen toe vanuit het onderzoeksrapport

# Kwestie van lange adem

Majone Steketee  
Katinka Lünemann

## Woord vooraf

Dit artikel is geschreven op basis van het onderzoeksrapport: *Een kwestie van lange adem: kan partnergeweld en kindermishandeling echt stoppen?* Het betreft een longitudinaal onderzoek naar wat er nodig is om het geweld te doen stoppen. Gezinnen zijn een kleine twee jaar gevolgd na aanmelding bij Veilig Thuis om te onderzoeken welke hulp zij hebben gekregen en wat de resultaten zijn van de inzet. Met andere woorden: wat werkt?

Vanuit het programma Geweld Hoort Nergens Thuis is gevraagd om de belangrijkste conclusies, gericht op het verbeteren van het handelingsperspectief van de hulpverleners, medewerkers van verschillende instanties en beleidsmakers op lokaal- en landelijk niveau. Ook is gekeken of het programma van Geweld Hoort Nergens Thuis aansluit bij de bevindingen van het onderzoek. Dit artikel is tot stand gekomen in samenwerking met de medewerkers van het programma Geweld Hoort Nergens Thuis.

De uitkomsten van het onderzoek laten zien hoe hardnekkig de kindermishandeling en partnergeweld zijn. Bij de aanpak van partnergeweld en kindermishandeling is het daarom van belang het langdurige karakter van de problematiek en het hoge risico op revictimisatie te onderkennen. We zien dat de lange adem niet alleen slaat op de noodzaak langere tijd bij een gezin betrokken te blijven, maar ook gaat over een langere tijd investeren in en ondersteunen van het versterken van de aanpak van huiselijk geweld en kindermishandeling (zowel op landelijk, regionaal als lokaal niveau, maar ook door zowel gemeenten, uitvoeringsorganisaties en politie en justitiepartners).

Majone Steketee

Katinka Lünemann

# Inleiding

Het onderzoek van het Verwey-Jonker instituut 'Kwestie van lange adem: kan huiselijk geweld en kindermishandeling echt stoppen?'<sup>1</sup> laat zien dat we op de goede weg zijn als het gaat om de aanpak huiselijk geweld en kindermishandeling. Partnergeweld en kindermishandeling in gezinnen neemt duidelijk af als zij gemeld zijn bij Veilig Thuis. Uit de eerste cohortstudie<sup>2</sup> (2009-2013) werd al duidelijk dat het stoppen van geweld geen vanzelfsprekende zaak is. Het partnergeweld bleek anderhalf jaar na melding in geen van de gezinnen daadwerkelijk te zijn gestopt. Uit de tweede cohortstudie blijkt dat partnergeweld en kindermishandeling in gezinnen duidelijk afneemt als zij gemeld zijn bij Veilig Thuis. In ongeveer drie op de tien gezinnen lukt het om het geweld te stoppen. Tegelijkertijd laat het onderzoek zien dat we er nog (steeds) niet zijn. Van de gezinnen die deelgenomen hebben aan het onderzoek is in meer dan de helft van de gevallen nog steeds sprake van partnergeweld of kindermishandeling en twee op de drie kinderen in de gemelde gezinnen hebben hiermee te maken.

Als het gaat om de aanpak van partnergeweld en kindermishandeling zijn we dus op de goede weg, maar we zijn er nog niet. Het onderzoek biedt lessen over wat werkt en wat er nog gedaan moet worden om ook in de gezinnen waar het nog niet is gelukt om het geweld te stoppen, dit wel voor elkaar te krijgen. Wat moet er gebeuren om te zorgen dat het partnergeweld en kindermishandeling daadwerkelijk en duurzaam stopt? Hierbij komen de volgende thema's aan de orde: gezamenlijke visie op (on)veiligheid; integrale systemische werkwijze;

1 [Kwestie van lange adem - Verwey-Jonker Instituut \(verwey-jonker.nl\)](https://www.verwey-jonker.nl)

2 [Doorbreken geweldspatroom vraagt gespecialiseerde hulp - Verwey-Jonker Instituut \(verwey-jonker.nl\)](https://www.verwey-jonker.nl)

veiligheid is de verantwoordelijkheid van iedereen; gewenste specialistische kennis; samenwerking; maatwerk en voldoende hulpaanbod.

## ONDERZOEK NAAR KINDERMISHANDELING EN PARTNERGEWELD



**VERWEY** Instituut  
**JONKER**

in opdracht van Augeo Foundation, het ministerie van VWS, de G4 gemeenten en 9 Veilig Thuis-regio's.



# Wat werkt?

## Aandacht voor veiligheid in het gezin moet voorop staan

Het onderzoek laat zien hoe belangrijk het is dat het geweld in de gezinnen daadwerkelijk stopt. De afname van het geweld hangt sterk samen met het verbeteren van het welzijn van de kinderen en de ouders. Met de afname van partnergeweld en kindermishandeling zien we dat de traumaklachten en opvoedstress van ouders afneemt en de veiligheidsbeleving toeneemt. Bij kinderen is er eveneens sprake van een afname van de traumaklachten en een toename van de emotionele veiligheid. Maar deze klachten van ouders en kinderen zijn nog steeds significant hoger dan onder de algemene Nederlandse bevolking. Alleen in de gezinnen waar het geweld helemaal gestopt is, is het welzijn van ouders en kinderen toegenomen tot het niveau van de algemene Nederlandse bevolking. Het is dus van belang dat het geweld daadwerkelijk en duurzaam stopt.

Een van de oorzaken voor het voortduren van het geweld is dat het onderwerp geweld of onveiligheid te snel van tafel verdwijnt als gespreksonderwerp. Hulpverleners gaan te snel aan de slag met de onderliggende problematiek vanuit de veronderstelling dat dan het partnergeweld of de kindermishandeling ook zal stoppen. Maar werken aan onderliggende problematiek is geen garantie dat het veiliger wordt. Het is zaak om voortdurende aandacht te blijven houden voor de (on)veiligheid in het gezin. Dit sluit aan bij de visie gefaseerde ketenzorg<sup>3</sup> zoals die ontwikkeld is door Vogtländer & Van Arum (2016). In gezinnen met lichte of complexe veiligheidsproblemen moet altijd worden samengewerkt aan twee doelen: eerst het realiseren van directe veilig-

3 Ook wel visie gefaseerd samen werken aan veiligheid genoemd.

### GEVOLGEN MINDER GEWELD



afname geweld verbetert samenhangende problematiek zoals onveilige hechting, de emotionele onveiligheid en de traumaklachten



gezinnen waar het geweld helemaal is gestopt, is het welzijn van ouders en kinderen toegenomen tot bijna het niveau van de algemene NLse bevolking.

heid en vervolgens het werken aan stabiele veiligheid. Het eerste doel wordt bereikt aan de hand van concrete veiligheidsvoorwaarden. Om stabiele veiligheid te bereiken, is risico gestuurde en herstelgerichte zorg nodig. De inspanningen die hierop gericht zijn, moeten zo dicht mogelijk bij het gezin/huishouden georganiseerd worden.

Hierbij is het uitgangspunt dat er multidisciplinair en systeemgericht wordt samengewerkt.<sup>4</sup>

Regionaal is de afgelopen twee jaar veel geïnvesteerd in het werken volgens deze visie, onder andere door het trainen van professionals.<sup>5</sup> Vanuit het programma GHNT wordt dit ondersteund. Voor een goede inbedding is het nodig dat de visie gefaseerde ketenzorg op zowel bestuurlijk, management als uitvoerend niveau wordt onderschreven en geïmplementeerd bij alle partijen die in de keten betrokken zijn.

4 [https://vng.nl/sites/default/files/2021-02/visie\\_gefaseerd\\_samenwerken\\_aan\\_veiligheid\\_januari2021.pdf](https://vng.nl/sites/default/files/2021-02/visie_gefaseerd_samenwerken_aan_veiligheid_januari2021.pdf) en [Visie op Veiligheid \(Veilig Thuis en Augeo Foundation\) - YouTube](#)

5 [Vijfde voortgangsrapportage over het programma Geweld hoort nergens thuis | Rapport | Rijksoverheid.nl](#)

## Integrale aanpak waarin multidisciplinair en systemisch wordt gewerkt

Een belangrijke uitkomst van het onderzoek is dat de gezinnen die gemeld worden bij Veilig Thuis, te maken hebben met zware en complexe problematiek. Er is sprake van kindermishandeling of partnergeweld en vaak een combinatie van beide. Daarnaast spelen er allerlei risicofactoren (zoals armoede, werkloosheid, overmatig drankgebruik, opvoedstress) en tenslotte zijn de gevolgen van het geweld groot, zoals traumaklachten bij ouders, onveilige hechting tussen ouder en kind, emotionele onveiligheid van kinderen en internaliserend (trauma) en externaliserend probleemgedrag (criminaliteit, middelengebruik) bij kinderen.

Tevens blijkt uit het onderzoek dat de toename van het welzijn van ouders en kinderen sterk samenhangt met de afname van partnergeweld en kindermishandeling én het verbeteren van de leefsituatie. De hulp moet naast de directe veiligheid ook gericht zijn op het geheel van de onderliggende risicofactoren die mogelijk het geweld in stand houden. Dit betekent dat er multidisciplinair en systemisch moet worden samengewerkt in deze gezinnen. Gebleken is dat het bij deze complexe problematiek zeer lastig is om de zorg echt integraal, over domeinen en met en om de cliënt heen te organiseren. Dat is wel nodig want met de huidige aanpak slagen we er onvoldoende in situaties van onveiligheid structureel te doorbreken.

Het is nog niet vanzelfsprekend dat de inzet van partners uit zowel hulpverlening, zorg, onderwijs, politie en justitie op elkaar is afgestemd. Integrale sturing is daarbij van belang. Effectief samenwerken vraagt om actieve sturing vanuit bestuurders van gemeenten en partnerorganisaties. Het gaat daarbij om het gezamenlijk creëren van randvoorwaarden waarin de professionele

samenwerking tot stand kan komen, en eventuele knelpunten en dilemma's in de samenwerking opgelost worden en de verkokering doorbroken.<sup>6</sup>

### COMPLEXE MULTIPROBLEMATIEK VAN GEZINNEN BIJ MELDING



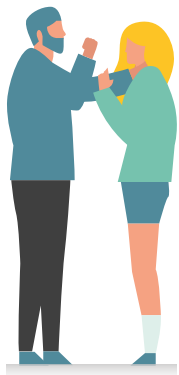
<sup>6</sup> [https://vng.nl/sites/default/files/2020-07/20200630\\_rapport\\_ghnt\\_integrale\\_sturing\\_web\\_def.pdf](https://vng.nl/sites/default/files/2020-07/20200630_rapport_ghnt_integrale_sturing_web_def.pdf) en [https://vng.nl/sites/default/files/2020-07/20200630\\_checklist\\_ghnt\\_integrale\\_sturing\\_web\\_def.pdf](https://vng.nl/sites/default/files/2020-07/20200630_checklist_ghnt_integrale_sturing_web_def.pdf)

## Veiligheid in het gezin is de verantwoordelijkheid van iedereen

Uit het onderzoek blijkt dat (blijvende) aandacht en de focus op veiligheid in het gezin een belangrijke voorwaarde is voor een succesvolle aanpak. Ouders, vooral moeders, en kinderen benadrukken dat het (h)erkennen van het geweld een belangrijke voorwaarde is om het geweld ook daadwerkelijk te laten

### GEWELD DUURT OOK VOORT

helpt van de gezinnen nog steeds sprake van ernstig of veelvuldig geweld



stoppen. Professionals schatten de veiligheid van vrouwen die slachtoffer zijn van ernstig geweld, niet altijd goed in. Daardoor krijgen zij niet altijd de bescherming die nodig is. Het vraagt van de professionals een zeer actieve houding om het geweld en de impact ervan bespreekbaar te maken. Het is echter niet gemakkelijk om zo'n beladen onderwerp te bespreken. Er is sprake van handelingsverlegenheid bij hulpverleners die niet vaak te maken hebben met deze problematiek. Het onderwerp wordt vermeden, of te snel (terug) verwezen naar Veilig Thuis of doorverwezen naar (te) zware interventies. Voorkomen moet worden dat (leden van) gezinnen of huishoudens worden 'doorgegeven' aan een volgende

schakel in de keten. Het als betrokken professionals als een netwerk om en met het gezin samenwerken, draagt meer bij aan het vergroten van de veiligheid.

Het gaat erom dat alle professionals zich verantwoordelijk voelen voor de veiligheid in een gezin en niet alleen de professionals van Veilig Thuis of de vrouwenopvang of de jeugdbescherming. Dat vraagt van professionals dat ze naast hun deskundigheid ook de opvatting huldigen dat dit tot hun takenpakket behoort.

Om gemeenten te ondersteunen bij het bepalen of hun lokale (wijk)teams hiertoe voldoende zijn ingericht is het Kwaliteitskader Werken aan veiligheid voor lokale (wijk)teams en gemeenten en bijbehorende zelfscan ontwikkeld.<sup>7</sup> In een groot aantal regio's worden stappen gezet als het gaat om het versterken van de lokale (wijk)teams.<sup>8</sup> Vanuit het programma GHNT wordt dit ondersteund.

### VEILIGHEID IN HET GEZIN IS DE VERANTWOORDELIJKHEID VAN IEDEREEN



erkenning van geweld door professionals is voorwaarde dat geweld stopt



actieve houding nodig van professional om geweld en impact bespreekbaar te maken



ondersteuning van gespecialiseerde instellingen op het terrein van kindermishandeling en partnergeweld



training en ondersteuning van de professionals op lokaal niveau, nodig

<sup>7</sup> <https://vng.nl/sites/default/files/2021-03/20191122-definitief-kwaliteitskader-werken-aan-veiligheid-voor-lokale-wijkteam.pdf> en <https://vng.nl/sites/default/files/2020-11/definitief-digitale-zelfscan-lokale-teams.xlsx>

<sup>8</sup> [Vijfde voortgangsrapportage over het programma Geweld hoort nergens thuis | Rapport | Rijksoverheid.nl](#)

## Hoge kwaliteit van professionals met diepgaande kennis over achtergronden en gevolgen van huiselijk geweld

Uit het onderzoek blijkt dat de inzet van MDA++<sup>9</sup> en vrouwenopvang werkt als het gaat om het verminderen van het geweld in het gezin. In deze gezinnen gaat het veelal om ernstige acute of structurele problematiek. Dat de inzet van zowel de MDA++ als de vrouwenopvang een sterkere afname van het partnergeweld en kindermishandeling laten zien, heeft vooral te maken met de gespecialiseerde kennis van de aanpak huiselijk geweld en kindermishandeling.

We zien dat de meeste gezinnen die gemeld worden bij Veilig Thuis te maken hebben met voortdurende onveilige schadelijke gebeurtenissen (gemiddeld 74 incidenten partnergeweld of kindermishandeling op jaarbasis); er is een lange geschiedenis van hulverlening of herhaalde meldingen bij Veilig Thuis en in de meeste gezinnen zijn er problemen op meerdere leefgebieden zoals middelengebruik, armoede of psychische problematiek van de ouders. Dit zijn gezinnen die baat hebben bij de inzet van gespecialiseerde hulp zoals de MDA++<sup>10</sup> en vrouwenopvang. Ook op lokaal niveau is basiskennis over de aanpak van kindermishandeling nodig, zodat de professionals op het lokale niveau de geweldsdynamiek en de risicofactoren kunnen herkennen en weten wat de gevolgen van onveiligheid zijn voor de betrokkenen. De lokale (wijk)teams hebben een belangrijke rol in het beter signaleren en bespreekbaar maken van partnergeweld en kindermishandeling en in het bieden en inzetten van (systemische) zorg- en/of hulpverlening om de risicofactoren die de onveiligheid vergroten weg te nemen. De lokale (wijk)teams hebben ook een rol in het in gang zetten van zorg- en/of hulpverlening gericht op herstel van

9 MDA++: de MultiDisciplinaire Aanpak, waarin verschillende sectoren (1ste +), specialisten (2de +), het lokale (wijk)team, het gezin/huishouden en het sociale netwerk samenwerken. MDA++ wordt ingezet voor een gezin of huishouden waar het structureel onveilig is en de reguliere multidisciplinaire inzet maximaal is beproefd en niet tot een gewenst resultaat heeft geleid.

10 [https://vng.nl/sites/default/files/2020-11/20200325-bouwstenen-mda\\_ppt-def.pptx](https://vng.nl/sites/default/files/2020-11/20200325-bouwstenen-mda_ppt-def.pptx)

de gevolgen van het geweld. Over welke kennis en competenties professionals in de lokale (wijk)teams zouden moeten beschikken, is beschreven in het Kwaliteitskader Werken aan veiligheid voor lokale (wijk)teams en gemeenten.<sup>11</sup> Veel gemeenten hebben lokale (wijk)teams ingericht als onderdeel van het sociale domein. Binnen deze lokale (wijk)teams is veelal gekozen voor een generalistisch aanpak. De expertise over huiselijk geweld en kindermishandeling is daarmee veelal verdwenen. Er wordt momenteel dan ook fors ingezet op deskundigheidsbevordering van de lokale (wijk)teams. Vanuit het programma GHNT wordt dit ondersteund. Daarnaast is er een trend dat deskundige professionals vanuit Veilig Thuis, de instellingen (zoals Blijf Groep, Sterk Huis, Fier) of vanuit gemeentelijke expertise teams/ functionarissen huiselijk geweld en kindermishandeling gekoppeld worden aan het lokale (wijk)team.

## Het versterken van de regiefunctie, waarbij de casusregie is belegd bij één partij.

Het onderzoek maakt duidelijk dat gezien de complexe problematiek het nodig is om op casusniveau de hulp af te stemmen tussen verschillende betrokken professionals. Het is van belang om een gezamenlijk plan te maken, met aandacht voor alle gezinsleden en alle levensgebieden. Waarbij ook duidelijk is wie de casusregievoerder is voor het gezin. Uit de interviews met de gezinsleden blijkt namelijk dat zij niet begrijpen welke hulpverlener vanuit welke organisaties komt en welke doelen nagestreefd worden. Een vaste regisseur die een brugfunctie kan vervullen naar de andere organisaties is daarbij wenselijk. Of noodzakelijk?

Daarnaast worden kinderen en jeugdigen niet altijd betrokken, waardoor er geen compleet beeld ontstaat van de onveiligheid.

11 <https://vng.nl/sites/default/files/2021-03/20191122-definitief-kwaliteitskader-werken-aan-veiligheid-voor-lokale-wijkteam.pdf>



Volgens het handelingsprotocol van Veilig Thuis moeten de direct betrokkene(n) (telefonisch) altijd gehoord worden bij melding. In het geval van partnergeweld en kindermishandeling betreft dat zowel de ouders als de kinderen. Als kinderen al betrokken worden, is dat vaak in de rol van informant, terwijl zij zelf aangegeven vooral betrokken te willen worden bij het hele traject van

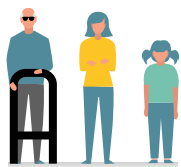
#### INTEGRALE SYSTEMISCHE AANPAK MET 1 PLAN EN REGIE BIJ 1 PARTIJ



afstemming gezamenlijk plan



een casusregievoerder per gezin



alle gezinsleden actief betrekken



aandacht voor alle levensgebieden

signalering van problemen tot en met de (evaluatie van de) hulpverlening. Er is een behoefte bij kinderen aan duidelijkheid over wat er gaat gebeuren. Steun ervaren, je gehoord en gezien voelen zijn voor kinderen belangrijk bij het herstellen van de gevolgen van kindermishandeling. Maar ondanks dat partnergeweld en kindermishandeling zware gevolgen hebben voor de ontwikkeling van de kinderen, blijkt dat na melding maar de helft van de kinderen een vorm van hulpverlening heeft gekregen.

Ook is het belangrijk dat er meer aandacht komt voor de verschillende rollen van moeders en vaders en de hulp die ze nodig hebben. Er zou meer gendersensitief gewerkt moeten worden. Uit het onderzoek blijkt dat vrouwen vaak het gevoel hebben dat zij te weinig beschermd worden. Het geweld tegen de vrouw wordt niet (altijd) serieus genomen. Het is belangrijk dat professionals een open houding hebben en vragen stellen over de conflicten en het geweld. Zolang geen aandacht wordt besteed aan de verschillende rollen van mannen en vrouwen in de

gewelddynamiek, kan de veiligheid niet worden gewaarborgd. Ouders moeten niet als twee-eenheid worden beschouwd, maar als individuen met een eigen problematiek en verantwoordelijkheid.

### De hulp is kwestie van lange adem.

Hoewel de resultaten van dit cohortonderzoek positiever zijn dan die van de eerste cohortstudie uit 2009-2012 in de vier grote steden, blijkt dat er anderhalf jaar na melding en inzet van hulpverlening nog steeds in ruim de helft van de gezinnen sprake is van veelvuldige of ernstige kindermishandeling of partnergeweld. Deze tweede cohortstudie laat zien dat partnergeweld en kindermishandeling geen geïsoleerde, eenmalige gebeurtenissen zijn, maar eerder een slepend proces dat lang voortduurt. Dit onderstreept nogmaals dat geweld in gezinnen moeilijk is aan te pakken en niet vanzelf verdwijnt.

Wil men de cirkel van geweld daadwerkelijk doorbreken dan is het nodig dat deze gezinnen langdurig begeleid worden. In de meeste gezinnen is sprake van ernstig terugkerend geweld. Veel plegers vervallen weer in herhaling en het aantal herhaal meldingen bij Veilig Thuis is bij deze gezinnen erg hoog. Er is een grote groep van gezinnen die te snel uit beeld verdwijnen van de professionals. Te snel wordt aangenomen dat het huiselijk geweld niet meer speelt.

De ontwikkelingen zoals die hiervoor beschreven zijn vragen ook om een langere tijd investeren in en ondersteunen van het versterken van de aanpak van huiselijk geweld en kindermishandeling (zowel op

#### BEGELEIDING IS EEN KWESTIE VAN LANGE ADEM





landelijk, regionaal als lokaal niveau, maar ook zowel gemeenten, uitvoeringsorganisaties en politie en justitiepartners).

### Meer aandacht voor de verschillen in soorten van partnergeweld en kindermishandeling.

Het onderzoek laat zien dat de gezinnen die te maken hebben met partnergeweld en kindermishandeling verschillen wat betreft de ernst, soort en frequentie van het geweld, alsook wat betreft de onderliggende risicofactoren en problemen die er in het gezin spelen. Daarnaast zijn er duidelijke genderverschillen als het gaat om geweld in relaties; vrouwen ervaren meer en ernstiger geweld dan mannen. Tenslotte heeft elke soort van huiselijk geweld een ander effect op kinderen. Zo leidt partnergeweld tot meer emotionele onveiligheid en op de langere duur tot traumaklachten bij kinderen. Verwaarlozing daarentegen leidt tot meer hechtingsproblematiek.

Uit het onderzoek kwamen vijf geweldprofielen naar voren, namelijk (1) intiem terreur, (2) gezin in stress, (3) langdurige zorg, (4) kind gedrag en opvoedstress en (5) complexe conflictscheidingen. Door deze geweldsprofielen te onderscheiden, wordt de meest dominante problematiek in een gezin zichtbaar gemaakt. Elk van de geweldsprofielen vraagt een (deels) eigen aanpak, waarin voor alle profielen aandacht moet zijn voor de geweldsproblematiek en vormen van onveiligheid. Partnergeweld dat uit onmacht of frustratie voorkomt, vraagt om een andere aanpak, dan partnergeweld dat bedoeld is om te controleren en manipuleren. Zo moeten bij intieme terreur duidelijke grenzen gesteld worden te aanzien van de controlerende en manipulerende pleger. Bij onmacht of frustratie vanwege te hoge stressoren in het gezin is het beter om vooral met begrip te reageren om te zorgen dat er weer rust komt en ruimte om anders te handelen. De aanwezigheid van psychiatrische problematiek, middelengebruik of licht verstandelijk beperking vraagt weer om een geheel andere aanpak. Het is essentieel dat tijdens de screening ouders en kinderen zorgvuldig uitgevraagd worden wat er precies speelt en welke rol iedereen daarin

vervult. De profielen zijn helpend om specifiek te kijken naar welke vorm van onveiligheid er speelt en welke problemen, waarbinnen zich moet realiseren dat de profielen elkaar ook kunnen overlappen.

Betere screening en analyses van het soort geweld en de problematiek in het gezin zijn nodig om gericht maatwerk te bieden. In de aanpak van huiselijk geweld en kindermishandeling, zowel op landelijk, regionaal als lokaal niveau, is meer aandacht nodig voor deze vijf geweldsprofielen en noodzakelijke verschillen in aanpak ervan.

#### ZORGVULDIGE SCREENING VAN DE PROBLEMATIEK VOOR MAATWERK



screen ook ouders op jeugd en huidige trauma's en psychiatrische of verslavingsproblematiek



oog voor de verschillen tussen vrouwen en mannen

Bij intieme terreur is sprake van een machtsverschil tussen de partners. Eén partner, meestal de man, oefent dwang en controle uit op zijn partner. Door haar vrijheid te beperken, haar te isoleren en door het gebruik van, vaak ernstig, geweld, ook seksueel. Het slachtoffer en de kinderen voelen zich continu bedreigd en onveilig.

Bij het profiel **gezin in de stress** staat centraal dat er een hoge mate van stress is door een opeenstapeling van factoren. Dit leidt herhaaldelijk tot conflicten waarbij het (ernstige) geweld ook van twee kanten kan komen. Het kan ook vooral eenzijdig geweld zijn, waarbij mannen vaker ernstig geweld gebruiken dan vrouwen. Regelmatig gaat dit samen met alcoholmisbruik bij één van partners. De kinderen kunnen slachtoffer zijn én getuige.

In het profiel **langdurige zorg** staat op de voorgrond dat één (of beide) partners vanwege een beperking of psychische problemen langdurige zorg nodig heeft. In deze gezinnen kan ook geweld tussen partners een rol spelen. Daarnaast is er door de problematiek van ouders vaak een onveilige opvoedsituatie voor de kinderen en komt verwaarlozing vaak voor.

In het vierde profiel staat **kind gedrag en opvoedstress op de voorgrond**. De (ernstige) gedragsproblemen van het kind kunnen een reactie zijn op het geweld in huis of voortkomen uit aangeboren problematiek. Het gedrag kan ook conflicten en geweld veroorzaken tussen beide ouders onderling, of tussen ouder en kind. Er is veel opvoedstress en onveiligheid voor de gezinsleden.

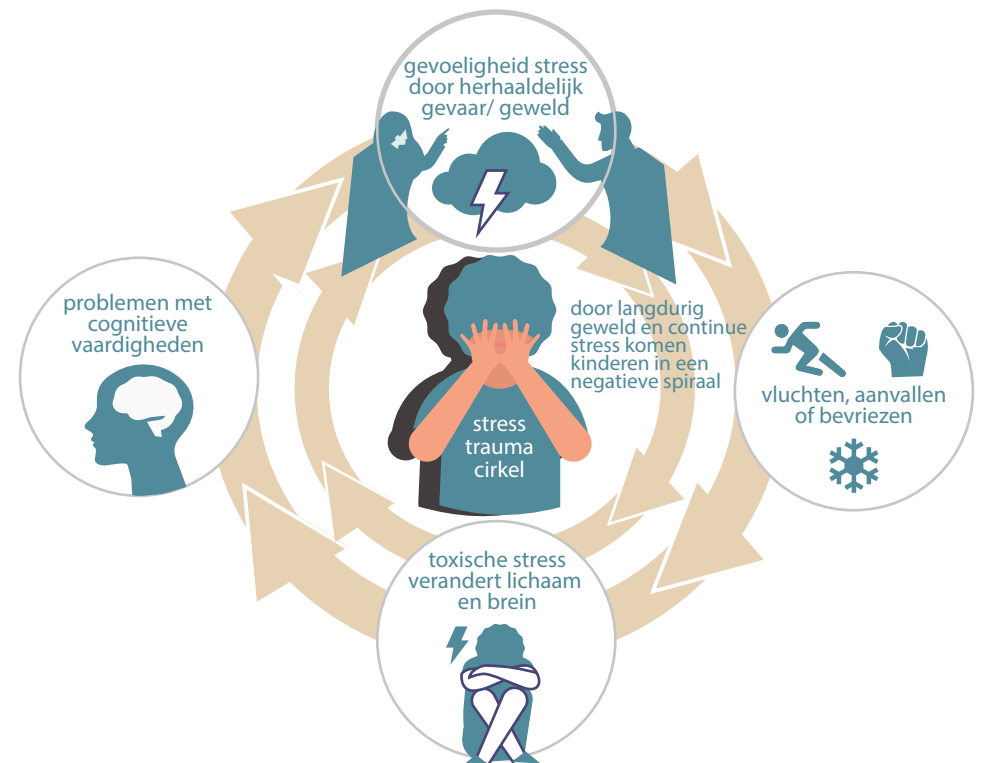
Het kenmerk van het profiel **complexe conflictscheiding** is dat de problemen vooral rond de omgang spelen na echtscheiding. Na de scheiding is er met name psychisch geweld en een juridisch gevecht om de kinderen. Kinderen hebben last van conflictmomenten van ouders. In de categorie complexe conflictscheiding vallen verschillende voorgeschiedenissen, en kan er sprake zijn geweest van een van de andere vier profielen. In geval van intieme terreur is de kans op stalking bijvoorbeeld groter.

## (On)Voldoende zorgaanbod voor de doelgroep

Voortdurend aandachtspunt is dat het juiste zorgaanbod in de regio aanwezig moet zijn voor de ouders en kinderen die te maken hebben met onveiligheid. Bij melding wordt steeds meer aandacht besteed aan de screening van traumaklachten van kinderen en de slachtoffers. In de regio's is er echter onvoldoende aanbod om deze groep van getraumatiseerde slachtoffers te helpen. Daarom zijn er in verschillende regio's initiatieven om dit te verbeteren, zoals trauma expertteams of een projectenpool opgericht van traumabehandelaars, om zo het behandelaanbod te versterken<sup>12,13</sup>.

Het onderzoek laat zien dat veel kinderen last van traumaklachten hebben als gevolg van de onveilige situatie thuis. Dit vraagt van professionals dat zij

voldoende traumasensitief zijn. Maar naast aandacht voor de kinderen, is ook aandacht nodig voor de traumaklachten van de ouders. De helft van de ouders heeft jeugdtrauma's meegemaakt en één op de zes van de ouders in onze onderzoekspopulatie heeft traumaklachten. Een van de uitkomsten is dat er een significante relatie is tussen de traumaklachten van ouders en kinderen. Dat betekent dat in het behandeltraject zowel aandacht moet zijn voor de traumaklachten van de kinderen als van de ouders. Het blijkt echter lastig om aan het hele systeem traumabehandeling te bieden; gezinnen kunnen vaak niet bij één organisatie terecht, wat het voor gezinnen organisatorisch lastig maakt om zowel kinderen als ouders naar de behandeling te laten gaan.



<sup>12</sup> <https://vng.nl/artikelen/traumascreening-en-aanpak#drakentemmers>

<sup>13</sup> Zie Home - [Drakentemmers.nl](https://drakentemmers.nl) Expertiseplatform trauma & gehechtheid na huiselijk geweld

Een belangrijke les is dat het pleger aanbod niet toereikend is, noch in het vrijwillige kader, noch in het gedwongen kader. Veel mannen die agressief en gewelddadig zijn haken echter af of beginnen er zelfs niet aan. Om plegers te motiveren voor hulp, aan te zetten tot zelfreflectie en verandering, is iets anders nodig dan nu geboden wordt. Daarnaast vraagt de groep plegers, die worstelt met agressieregulatie problemen extra steun; zij willen hun agressieprobleem onder controle krijgen, maar dit vergt langdurige steun. Een netwerk van lotgenotengroepen of het betrekken van ervaringsdeskundigen, zoals door 'Mannen tegen Agressie'<sup>14</sup> of de "Cirkel is rond"<sup>15</sup> opgezet, is daarbij belangrijk om plegers te motiveren tot het aanvaarden van hulp.

<sup>14</sup> Mannen tegen agressie (MTA) is een zelfhulpgroep voor mannen die elkaar willen helpen hun agressie te beheersen. MTA is een initiatief van een aantal ex-deelnemers en therapeuten van 'niet meer door het lint'. De ontwikkeling van MTA is ondersteund door de leefbaarheidssubsidie van de provincie Noord Brabant.

<sup>15</sup> In de regio **West-Brabant** wordt het team ervaringsdeskundigen van 'De Cirkel is Rond' uitgebreid met voormalig plegers. Het kunnen doorbreken van ernstig langdurig geweld, vraagt om het ontwikkelen en uitvoeren in de praktijk van een systemische multidisciplinaire aanpak. In de visie van de regio West-Brabant maakt inzet van ervaringsdeskundigen naast professionals onderdeel uit van een hoopvolle werkwijze om ook plegers te motiveren tot het aanvaarden van hulp. Uitbreiding met ervaringsdeskundige voormalige plegers van het team van 'De Cirkel is Rond' heeft tot doel plegers te motiveren tot het aanvaarden van hulp waardoor de kans op structurele veiligheid in het gezin/huishouden wordt vergroot.

## COLOFON

Opdrachtgever	Augeo Foundation, Ministerie van VWS, Gemeente Almere, Gemeente Amsterdam, Gemeente Bussum, Gemeente Den Haag, Gemeente Den Bosch, Gemeente Enschede, Gemeente Groningen, Gemeente Haarlem, Gemeente Tilburg, Gemeente Rotterdam, Gemeente Utrecht, Gemeente Zaanstad, Gemeente Zwolle.
Auteurs	Prof. dr. M.J. Steketee Drs. B. Tierolf Mr. dr. K.D. Lünemann M.K.M. Lünemann, MSc.
Met medewerking van	M. Compagner, MSc. T. Voorwinden, MSc.
Foto titelblad	Adobe Stock
Uitgave	Verwey-Jonker Instituut Kromme Nieuwegracht 6 3512 HG Utrecht T (030) 230 07 99 E <a href="mailto:secr@verwey-jonker.nl">secr@verwey-jonker.nl</a> I <a href="http://www.verwey-jonker.nl">www.verwey-jonker.nl</a>

De publicatie kan gedownload worden via onze website:

ISBN 978-94-6409-075-8

© Verwey-Jonker Instituut, Utrecht 2020.

Het auteursrecht van deze publicatie berust bij het Verwey-Jonker Instituut.

Gedeeltelijke overname van teksten is toegestaan, mits daarbij de bron wordt vermeld.

The copyright of this publication rests with the Verwey-Jonker Institute. Partial reproduction of the text is allowed, on condition that the source is mentioned.