

Visie gefaseerd samenwerken aan veiligheid

Vaak gebeurt er zoveel binnen een gezin waar de veiligheid in het geding is, dat één professional dat niet allemaal kan overzien. De situaties zijn ingewikkeld en er is veel gaande. Waar moet je beginnen?

Daarvoor is het nodig dat problemen gezamenlijk worden geordend, geconcretiseerd, geprioriteerd en vervolgens aangepakt. Dat vraagt samenwerking over organisaties en over sectoren heen.

De [visie gefaseerd samenwerken aan veiligheid](#)¹ richt zich op alle professionals die in hun werk te maken krijgen met gezinnen en huishoudens waar de veiligheid structureel in het geding is.

Deze visie is door [de opdrachtgevers van het programma GHNT](#)² en de betrokken organisaties omarmd. Ook [de partners die samenwerken in het Landelijk Netwerk Zorg Straf](#)³ hebben de visie gefaseerde ketenzorg omarmd.

[Bekijk de visie](#) ►

Visie

De visie gefaseerd samenwerken aan veiligheid beschrijft een aanpak in drie stappen:

- Eerst werken aan de directe veiligheid met veiligheidsvoorwaarden en een veiligheidsplan. Door bijvoorbeeld vroegtijdige afstemming van veiligheidsmaatregelen lopen interventies naast elkaar en in aanvulling op elkaar, in plaats van na elkaar. De kans op bijdrage aan herstel van de veiligheid neemt hierdoor toe.
- Dan risicogestuurde zorg inzetten om de risicofactoren voor herhaling van geweld en onveiligheid aan te pakken
- en vervolgens ondersteuning of behandeling bieden voor herstel.

Het veiligheidsplan loopt ook in deze twee laatste fases door.

Professionals die het gezin/huishouden al kennen, zijn de aangewezen personen om samen met ouders, kinderen en hun netwerk de meest onveilige situaties te benoemen.

Het daadwerkelijk werken volgens de visie gefaseerd samenwerken aan veiligheid vraagt inspanning op zowel bestuurlijk, management als uitvoerend niveau.

Het werken volgens de visie is ['AVG-proof'](#).

Bekijk ook de video ['Visie op Veiligheid'](#).

[Veiligheidsschaal](#) ▼



Visie

De visie gefaseerd samenwerken aan veiligheid beschrijft een aanpak in drie stappen:

- Eerst werken aan de directe veiligheid met veiligheidsvoorwaarden en een veiligheidsplan. Door bijvoorbeeld vroegtijdige afstemming van veiligheidsmaatregelen lopen interventies naast elkaar en in aanvulling op elkaar, in plaats van na elkaar. De kans op bijdrage aan herstel van de veiligheid neemt hierdoor toe.
- Dan risicogestuurde zorg inzetten om de risicofactoren voor herhaling van geweld en onveiligheid aan te pakken
- en vervolgens ondersteuning of behandeling bieden voor herstel.

Het veiligheidsplan loopt ook in deze twee laatste fases door.

Professionals die het gezin/huishouden al kennen, zijn de aangewezen personen om samen met ouders, kinderen en hun netwerk de meest onveilige situaties te benoemen.

Het daadwerkelijk werken volgens de visie gefaseerd samenwerken aan veiligheid vraagt inspanning op zowel bestuurlijk, management als uitvoerend niveau.

Het werken volgens de visie is ['AVG-proof'](#).

Bekijk ook de video ['Visie op Veiligheid'](#).

[Veiligheidsschaal](#) ▲

Het geven van cijfers aan de (on)veiligheid van de situatie is op zich intuïtief en subjectief, maar de toelichting met feitelijke informatie die de professionals en gezin/huishouden met elkaar delen en de discussie daarover helpen om de situatie in kaart te brengen en tot de voor dit gezin/huishouden passende oplossingen te komen.

Hoe beoordeel je de situatie op een schaal van 0-7+?

0 = acuut fysiek gevaar: Er moet direct worden ingegrepen (o.a. politie, veilig thuis, crisisdienst)

6 = cliënt is beschermd, het geweld is gestopt.

7 = er hebben zich minimaal 6 maanden geen incidenten voorgedaan, de risicofactoren hebben geen negatief effect meer. De veiligheid is goed genoeg.

7+ = Er is sprake van stabiele veiligheid voor alle leden van het gezin/huishouden en alle leden van het gezin/huishouden kunnen participeren in het gewone leven.



Visie

De visie gefaseerd samenwerken aan veiligheid beschrijft een aanpak in drie stappen:

- Eerst werken aan de directe veiligheid met veiligheidsvoorwaarden en een veiligheidsplan. Door bijvoorbeeld vroegtijdige afstemming van veiligheidsmaatregelen lopen interventies naast elkaar en in aanvulling op elkaar, in plaats van na elkaar. De kans op bijdrage aan herstel van de veiligheid neemt hierdoor toe.
- Dan risicogestuurde zorg inzetten om de risicofactoren voor herhaling van geweld en onveiligheid aan te pakken
- en vervolgens ondersteuning of behandeling bieden voor herstel.

Het veiligheidsplan loopt ook in deze twee laatste fases door.

Professionals die het gezin/huishouden al kennen, zijn de aangewezen personen om samen met ouders, kinderen en hun netwerk de meest onveilige situaties te benoemen.

Het daadwerkelijk werken volgens de visie gefaseerd samenwerken aan veiligheid vraagt inspanning op zowel bestuurlijk, management als uitvoerend niveau.

Het werken volgens de visie is ['AVG-proof'](#).

Bekijk ook de video ['Visie op Veiligheid'](#).

[Veiligheidsschaal](#) ▼



Veiligheidsplan

Veiligheidsplan

Om gezamenlijk een veiligheidsplan op te stellen moeten de professionals om het gezin/huishouden (het liefst samen met het gezin/huishouden):

- Gezamenlijk de vraag stellen: 'wat zijn schadelijke onveilige situaties'
Deze meest schadelijke onveilige situaties zo concreet mogelijk maken. Dat vraagt dat elke professional in zo concreet mogelijke bewoordingen spreekt over de kennis die hij/zij heeft van de onveilige situatie in het betreffende gezin/huishouden.
- Het vervolgens gezamenlijk eens worden over de veiligheidsvoorwaarden die gerealiseerd moeten worden om het gezin/huishouden in de toekomst een 6 op de veiligheidsschaal te kunnen geven.
- Gezamenlijk afspreken welke interventies noodzakelijk zijn om

de veiligheidsvoorwaarden te realiseren en wie wat doet. Elke professional draagt vanuit de eigen expertise en mogelijkheden hier aan bij.

De veiligheidsvoorwaarden en de interventies die worden afgesproken (veiligheidsafspraken) om deze te realiseren, vormen gezamenlijk het veiligheidsplan. Bij een vermoeden van een strafbaar feit en samenloop van straf en zorg:

- Worden de veiligheidsafspraken opgenomen in het plan van aanpak dat bij de start van het politieonderzoek wordt gemaakt.
- Wordt het plan van aanpak gedeeld met de Ovj en gezamenlijk beoordeeld of vervolging van meerwaarde is voor stabiele veiligheid in het gezin/huishouden.
- Wanneer betrokkene zich niet houdt aan de gemaakte veiligheidsafspraken kan het OM bijvoorbeeld alsnog overgaan tot vervolging.

Visie

De visie gefaseerd samenwerken aan veiligheid beschrijft een aanpak in drie stappen:

- Eerst werken aan de directe veiligheid met veiligheidsvoorwaarden en een veiligheidsplan. Door bijvoorbeeld vroegtijdige afstemming van veiligheidsmaatregelen lopen interventies naast elkaar en in aanvulling op elkaar, in plaats van na elkaar. De kans op bijdrage aan herstel van de veiligheid neemt hierdoor toe.
- Dan risicogestuurde zorg inzetten om de risicofactoren voor herhaling van geweld en onveiligheid aan te pakken
- en vervolgens ondersteuning of behandeling bieden voor herstel.

Het veiligheidsplan loopt ook in deze twee laatste fases door.

Professionals die het gezin/huishouden al kennen, zijn de aangewezen personen om samen met ouders, kinderen en hun netwerk de meest onveilige situaties te benoemen.

Het daadwerkelijk werken volgens de visie gefaseerd samenwerken aan veiligheid vraagt inspanning op zowel bestuurlijk, management als uitvoerend niveau.

Het werken volgens de visie is ['AVG-proof'](#).

Bekijk ook de video ['Visie op Veiligheid'](#).

[Veiligheidsschaal](#) ▼



Veiligheidsplan

Veiligheidsplan

Om gezamenlijk een veiligheidsplan op te stellen met professionals om het gezin/huishouden (het liefst samen met het gezin/huishouden):

- Gezamenlijk de vraag stellen: 'wat zijn schadelijke onveilige situaties'
- Deze meest schadelijke onveilige situaties zo concreet mogelijk maken. Dat vraagt dat elke professional in zo concreet mogelijke bewoordingen spreekt over de kennis die hij/zij heeft van de onveilige situatie in het betreffende gezin/huishouden.
- Het vervolgens gezamenlijk eens worden over de veiligheidsvoorwaarden die gerealiseerd moeten worden om het gezin/huishouden in de toekomst een 6 op de veiligheidsschaal te kunnen geven.
- Gezamenlijk afspreken welke interventies noodzakelijk zijn om

Als het niet lukt om binnen een redelijke termijn stabiele veiligheid te organiseren voor alle leden van het gezin/ huishouden, dan moet er extra expertise of mogelijkheden tot interventies worden ingezet (bv. Veilig Thuis, Raad voor de Kinderbescherming, strafketen, MDA++).

Herstel gericht

waarden te realiseren en wie wat doet. Elke gaat vanuit de eigen expertise en mogelijkheden hier

De veiligheidsvoorwaarden en de interventies die worden afgesproken (veiligheidsafspraken) om deze te realiseren, vormen gezamenlijk het veiligheidsplan. Bij een vermoeden van een strafbaar feit en samenloop van straf en zorg:

- Worden de veiligheidsafspraken opgenomen in het plan van aanpak dat bij de start van het politieonderzoek wordt gemaakt.
- Wordt het plan van aanpak gedeeld met de Ovj en gezamenlijk beoordeeld of vervolging van meerwaarde is voor stabiele veiligheid in het gezin/huishouden.
- Wanneer betrokkene zich niet houdt aan de gemaakte veiligheidsafspraken kan het OM bijvoorbeeld alsnog overgaan tot vervolging.

Visie

De visie gefaseerd samenwerken aan veiligheid beschrijft een aanpak in drie stappen:

- Eerst werken aan de directe veiligheid met veiligheidsvoorwaarden en een veiligheidsplan. Door bijvoorbeeld vroegtijdige afstemming van veiligheidsmaatregelen lopen interventies naast elkaar en in aanvulling op elkaar, in plaats van na elkaar. De kans op bijdrage aan herstel van de veiligheid neemt hierdoor toe.
- Dan risicogestuurde zorg inzetten om de risicofactoren voor herhaling van geweld en onveiligheid aan te pakken
- en vervolgens ondersteuning of behandeling bieden voor herstel.

Het veiligheidsplan loopt ook in deze twee laatste fases door.

Professionals die het gezin/huishouden al kennen, zijn de aangewezen personen om samen met ouders, kinderen en hun netwerk de meest onveilige situaties te benoemen.

Het daadwerkelijk werken volgens de visie gefaseerd samenwerken aan veiligheid vraagt inspanning op zowel bestuurlijk, management als uitvoerend niveau.

Het werken volgens de visie is ['AVG-proof'](#).

Bekijk ook de video ['Visie op Veiligheid'](#).

[Veiligheidsschaal](#) ▼



Veiligheidsplan

Risico gestuurd

Herstel gericht

Risicogestuurd

Als er consensus is over de borging van veiligheid op (minimaal) het niveau van een 6 op de veiligheidsschaal, is sprake van directe veiligheid. Hiermee is een belangrijke voorwaarde gerealiseerd om te gaan werken aan de veiligheid op de lange termijn: stabiele veiligheid.

Nu kan er met het gezin/huishouden en met de betrokken professionals gekeken worden naar de onderliggende factoren die de onveiligheid in stand houden. Stabiele veiligheid ontstaat wanneer alle leden van het gezin/huishouden en de betrokken professionals met elkaar met tussenpozen meerdere malen beoordelen dat de veiligheid in het gezin/huishouden goed genoeg is. 'Goed genoeg' is een 7 op de veiligheidsschaal.

In deze fase wordt er steeds zicht gehouden op de directe veiligheid van alle leden van het gezin/huishouden en op de effecten van de interventies (veiligheidsafspraken).

Visie

De visie gefaseerd samenwerken aan veiligheid beschrijft een aanpak in drie stappen:

- Eerst werken aan de directe veiligheid met veiligheidsvoorwaarden en een veiligheidsplan. Door bijvoorbeeld vroegtijdige afstemming van veiligheidsmaatregelen lopen interventies naast elkaar en in aanvulling op elkaar, in plaats van na elkaar. De kans op bijdrage aan herstel van de veiligheid neemt hierdoor toe.
- Dan risicogestuurde zorg inzetten om de risicofactoren voor herhaling van geweld en onveiligheid aan te pakken
- en vervolgens ondersteuning of behandeling bieden voor herstel.

Het veiligheidsplan loopt ook in deze twee laatste fases door.

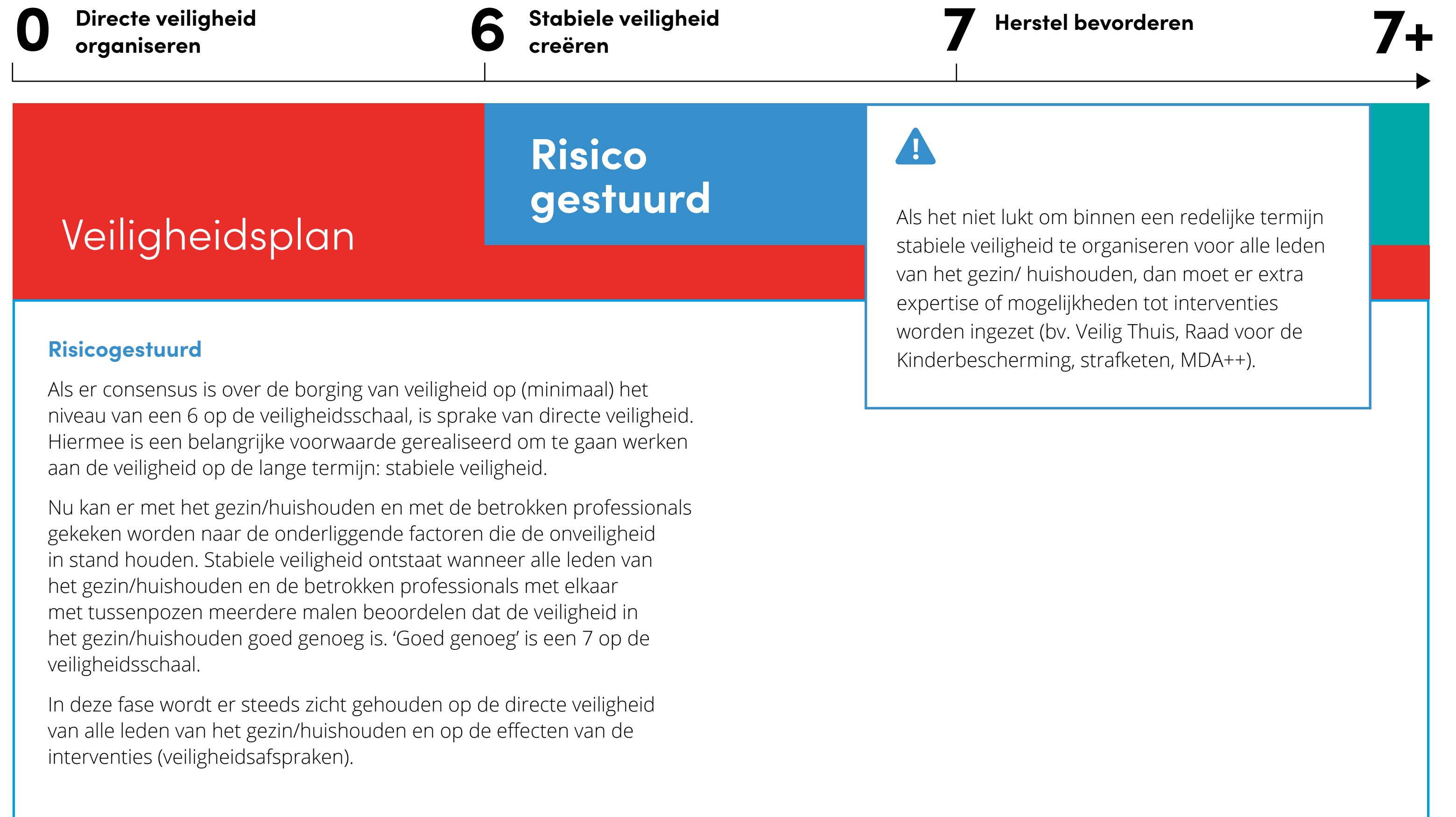
Professionals die het gezin/huishouden al kennen, zijn de aangewezen personen om samen met ouders, kinderen en hun netwerk de meest onveilige situaties te benoemen.

Het daadwerkelijk werken volgens de visie gefaseerd samenwerken aan veiligheid vraagt inspanning op zowel bestuurlijk, management als uitvoerend niveau.

Het werken volgens de visie is ['AVG-proof'](#).

Bekijk ook de video ['Visie op Veiligheid'](#).

[Veiligheidsschaal](#) ▼



Visie

De visie gefaseerd samenwerken aan veiligheid beschrijft een aanpak in drie stappen:

- Eerst werken aan de directe veiligheid met veiligheidsvoorwaarden en een veiligheidsplan. Door bijvoorbeeld vroegtijdige afstemming van veiligheidsmaatregelen lopen interventies naast elkaar en in aanvulling op elkaar, in plaats van na elkaar. De kans op bijdrage aan herstel van de veiligheid neemt hierdoor toe.
- Dan risicogestuurde zorg inzetten om de risicofactoren voor herhaling van geweld en onveiligheid aan te pakken
- en vervolgens ondersteuning of behandeling bieden voor herstel.

Het veiligheidsplan loopt ook in deze twee laatste fases door.

Professionals die het gezin/huishouden al kennen, zijn de aangewezen personen om samen met ouders, kinderen en hun netwerk de meest onveilige situaties te benoemen.

Het daadwerkelijk werken volgens de visie gefaseerd samenwerken aan veiligheid vraagt inspanning op zowel bestuurlijk, management als uitvoerend niveau.

Het werken volgens de visie is ['AVG-proof'](#).

Bekijk ook de video ['Visie op Veiligheid'](#).

[Veiligheidsschaal](#) ▼

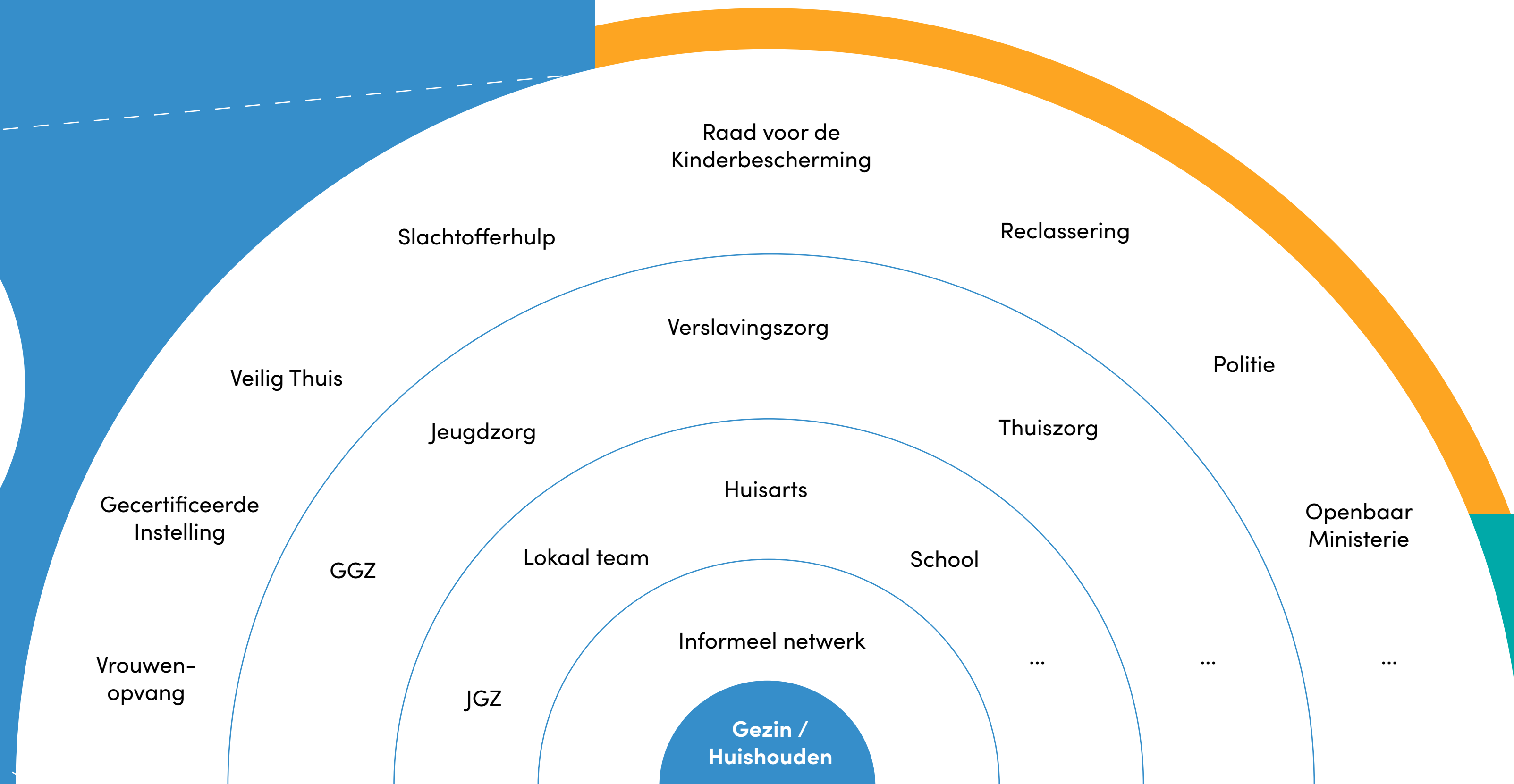
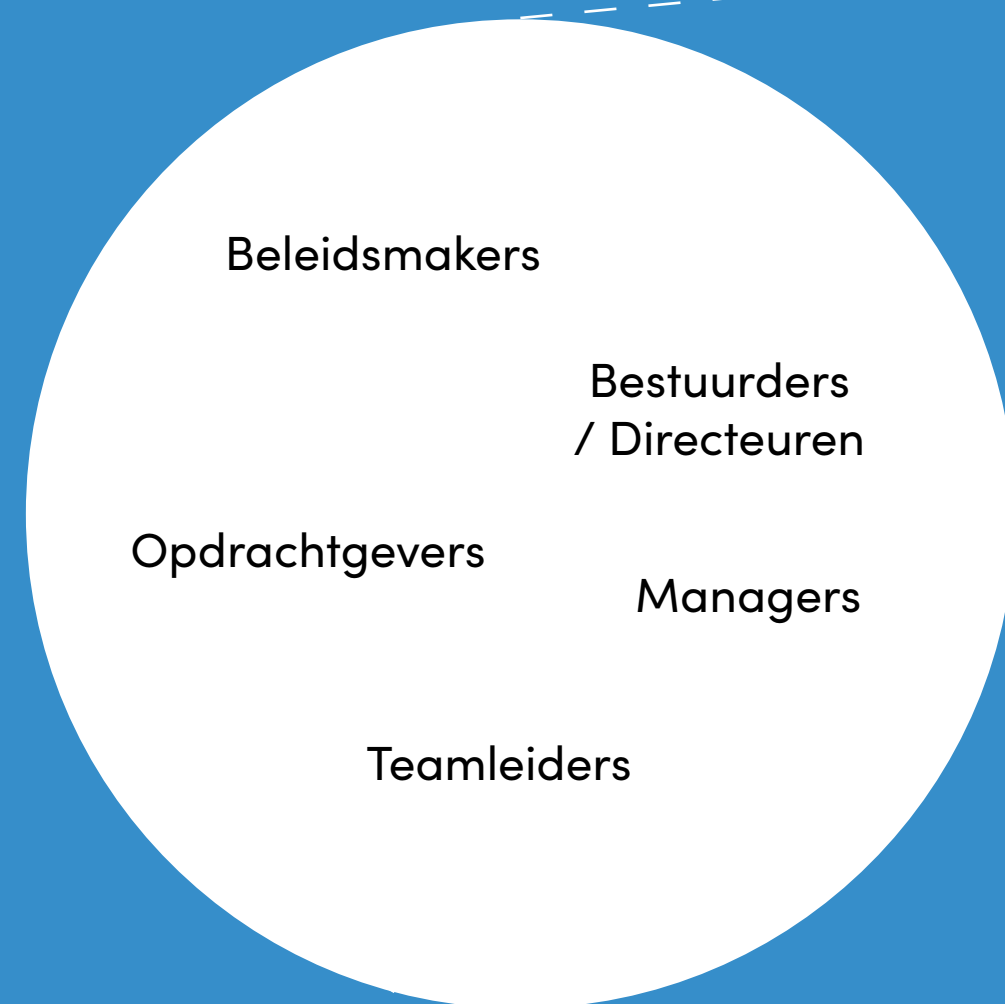


Veiligheidsplan	Risico gestuurd	Herstel gericht
<p>Herstelgericht</p> <p>Nadat het hulpverleningsplan heeft geleid tot een stabiele veiligheid die 'goed genoeg' is, volgt de taak om waar nodig (trauma)behandeling te bieden om geweldservaringen te verwerken, om psychische klachten te verminderen en om de persoonlijke ontwikkeling te bevorderen van alle leden van het gezin/huishouden.</p> <p>Herstel is gericht op onder andere:</p> <ul style="list-style-type: none">• gezondheid• persoonlijke ontwikkeling• maatschappelijk participeren• gevoel van veiligheid <p>In deze fase wordt er steeds zicht gehouden op de directe veiligheid van alle leden van het gezin/huishouden en op de effecten van de interventies (veiligheidsafspraken).</p>		

Betrokken partijen

Om te komen tot stabiele veiligheid in gezinnen en huishoudens is het van belang dat de inzet van alle bij het gezin/huishouden betrokken professionals uit al deze organisaties op elkaar wordt afgestemd en ten dienste staat aan deze veiligheid. Dat vraagt multidisciplinaire en systeemgerichte samenwerking.

Het daadwerkelijk werken volgens de visie gefaseerd samenwerken aan veiligheid vraagt inspanning op zowel bestuurlijk, management als uitvoerend niveau. Van bestuurders, managers en beleidsmakers wordt verwacht dat zij het werken volgens de visie omarmen, uitdragen en mogelijk maken. Elke bestuurder en manager moet zichzelf vragen: 'wat hebben mijn professionals nodig om volgens deze visie te kunnen werken?' en dat vervolgens organiseren.



Helpende vragen voor professionals

Het werken volgende de visie vraagt het volgende van deze professionals:

- Gericht zijn op directe en stabiele veiligheid in het gezin/huishouden
- Gericht zijn op alle betrokkenen/leden van het gezin/huishouden (systeemgericht)
- Het gezamenlijk beschrijven van de onveilige situatie(s) in zo concreet mogelijke bewoordingen, gevoed door de kennis van alle professionals over de situatie in het gezin/huishouden (multidisciplinair).
- Het gezamenlijk bepalen wat er concreet nodig is om directe veiligheid te bewerkstelligen voor alle leden van het gezin/huishouden / voor alle betrokkenen (gezamenlijk doel).

Deze vragen helpen om hier invulling aan te geven.

Veiligheidsplan

Risico
gestuurd

Herstel
gericht

Veiligheidsplan

Risico
gestuurd

Herstel
gericht

Veiligheidsplan

- Wat zijn de concrete feitelijke gebeurtenissen die onveilig waren?
- Wat zien de directbetrokkenen als onveiligheid? Wat heeft het kind verteld?
- Welk cijfer op de veiligheidsschaal geven de directbetrokkenen voor de veiligheid?
- Welk cijfer op de veiligheidsschaal geef je voor de veiligheid? Wat maakt het hoger / lager?
- Wat vind je de meest onveilige situatie?
- Wat zijn triggers geweest voor het geweld?
- Wat gebeurt voor het geweld en erna? Wat is de dynamiek van het geweld?
- Wat zijn de belangrijkste problemen/risicofactoren die de situatie onveilig houden?
- Zijn er veiligheidsafspraken gemaakt voor het hier en nu, bv. time out afspraken?
- Wat zijn de zorgen naar de toekomst? (Wat kan er gebeuren als er niets verandert?)
- Welke voorwaarden zijn nodig om op redelijke termijn de veiligheid met een 6 te beoordelen? (max. 3 – 5). Bedenk of deze voorwaarden tot de veiligheid van iedere betrokkene leidt?
- Wat kan ik hierin betekenen vanuit mijn mogelijkheden en expertise?
- Welke partijen zijn naast de directbetrokkenen, eventueel de kinderen, personen uit het sociaal netwerk nodig om een veiligheidsplan te maken?

- Wie kan de casusregie voeren?
- Wie vertelt en hoe vertellen we het veiligheidsplan aan de kinderen?
- Is er een vermoeden van een strafbaar feit?
- Is een combinatie van zorg, bescherming en de strafketen nodig om het geweld te doen stoppen? Hoe raken veiligheidsmaatregelen en onderzoekshandelingen elkaar dan? Welke onderzoekshandelingen kunnen effect hebben op het kind? Hoe kunnen veiligheidsmaatregelen en onderzoekshandelingen in de tijd op elkaar afgestemd worden?
- Zijn er directbetrokkenen met traumatische herinneringen?

Hebben we samen zicht op de veiligheid?

- Beschikken alle betrokken partijen over het veiligheidsplan met de onveilige gebeurtenissen, de voorwaarden/ doelen en de afspraken?
- Staat in het veiligheidsplan wie coördineert/ de regie heeft, en op welke momenten met wie de veiligheid getoetst gaat worden?
- Is het duidelijk wanneer VT geïnformeerd wordt?
- Wie heeft regie op zicht op veiligheid?
- Wat zijn consequenties wanneer voorwaarden geschonden worden?
- Welk veiligheidscijfer wordt gegeven? Blijft de directe veiligheid geborgd? Is het stabiel veilig?
- Is aanvullende expertise en/of mogelijkheden nodig?

Helpende vragen voor professionals

Het werken volgende de visie vraagt het volgende van deze professionals:

- Gericht zijn op directe en stabiele veiligheid in het gezin/ huishouden
- Gericht zijn op alle betrokkenen/leden van het gezin/ huishouden (systeemgericht)
- Het gezamenlijk beschrijven van de onveilige situatie(s) in zo concreet mogelijke bewoordingen, gevoed door de kennis van alle professionals over de situatie in het gezin/huishouden (multidisciplinair).
- Het gezamenlijk bepalen wat er concreet nodig is om directe veiligheid te bewerkstelligen voor alle leden van het gezin/ huishouden / voor alle betrokkenen (gezamenlijk doel).

Deze vragen helpen om hier invulling aan te geven.

Risicogestuurd

- Is de directe veiligheid geborgd?
- Wat denk jij, op basis van de informatie die je hebt, dat de kans op herhaling van het geweld vergroot?
- Welke risicofactoren hebben tot onveiligheid geleid?
- Welk van deze risicofactoren zijn beïnvloedbaar?
- Wat moet nog uitgezocht worden om de risicofactoren helder te krijgen?
- Heeft het meerwaarde om een risicotaxatie instrument te gebruiken?
- Lukt het om de risicofactoren samen met andere betrokkenen te prioriteren en om vervolgens een risicogestuurde aanpak op te stellen (de risicofactoren steeds koppelen aan het geweld)?

Helpende vragen voor professionals

Het werken volgende de visie vraagt het volgende van deze professionals:

- Gericht zijn op directe en stabiele veiligheid in het gezin/ huishouden
- Gericht zijn op alle betrokkenen/leden van het gezin/ huishouden (systeemgericht)
- Het gezamenlijk beschrijven van de onveilige situatie(s) in zo concreet mogelijke bewoordingen, gevoed door de kennis van alle professionals over de situatie in het gezin/huishouden (multidisciplinair).
- Het gezamenlijk bepalen wat er concreet nodig is om directe veiligheid te bewerkstelligen voor alle leden van het gezin/ huishouden / voor alle betrokkenen (gezamenlijk doel).

Deze vragen helpen om hier invulling aan te geven.

Herstelgericht

- Is er sprake van stabiele veiligheid?
- Wat denk je dat directbetrokkenen nodig hebben voor verwerking, ontwikkeling en herstel van dagelijkse leven?
- Welke schade denk je dat directbetrokkenen hebben opgelopen?
- Wat hebben directbetrokkenen, inclusief de kinderen aangegeven in hoeverre zij zich belemmerd voelen in hun dagelijks functioneren? (Dit bepaalt o.a. de snelheid van inzet herstelgerichte hulp.)
- Is het helpend om een vragenlijst af te nemen om trauma in kaart te brengen?
- Heeft het meerwaarde om een screeningslijst op trauma af te laten nemen?
- Welk beeld heb je van het sociale netwerk van de kinderen en de volwassenen?

Helpende vragen voor professionals

Het werken volgende de visie vraagt het volgende van deze professionals:

- Gericht zijn op directe en stabiele veiligheid in het gezin/ huishouden
- Gericht zijn op alle betrokkenen/leden van het gezin/ huishouden (systeemgericht)
- Het gezamenlijk beschrijven van de onveilige situatie(s) in zo concreet mogelijke bewoordingen, gevoed door de kennis van alle professionals over de situatie in het gezin/huishouden (multidisciplinair).
- Het gezamenlijk bepalen wat er concreet nodig is om directe veiligheid te bewerkstelligen voor alle leden van het gezin/ huishouden / voor alle betrokkenen (gezamenlijk doel).

Deze vragen helpen om hier invulling aan te geven.

Succesfactoren

Het organiseren van de volgende factoren maakt dat professionals succesvol kunnen werken volgens de visie gefaseerd samenwerken aan veiligheid:

- Tijd en flexibiliteit van professionals voor multidisciplinaire samenwerking en overleg (met als resultaat een gezamenlijke analyse, veiligheidsbeoordeling, prioritering en besluitvorming).
- Faciliteren van het samenwerken volgens de visie tussen alle bij het gezin betrokken professionals en alle leden van het gezin/huishouden.
- Continuïteit van het faciliteren van de samenwerking.
- Informatie wordt tijdig gedeeld met alle bij het gezin betrokken professionals (zie 'AVG-proof')
- Gezamenlijk veiligheidsplan (veiligheidsvoorwaarden + veiligheidsafspraken) in alle dossiers.
- Professionals kunnen extra expertise betrekken en extra mogelijkheden inzetten. Wanneer nodig hebben zij toegang tot manager en bestuurder.
- Financiering van consultatie door specialisten door de lokale (wijk)teams.
- Doen wat je afspreekt.

AVG-proof

...

Voetnoten

1. Ook wel visie gefaseerde ketenzorg genoemd. De visie is in opdracht van de VNG en GGD GHOR Nederland door Linda Vogtländer en Sander van Arum opgesteld.
2. Ministeries van VWS, JenV, OCW en SZW, VNG, Nationale Politie, Openbaar Ministerie, Raad voor de Kinderbescherming, reclassering NL, Landelijk Netwerk Veilig Thuis, KNMG, Jeugdzorg Nederland, Nederlandse GGZ, PO-Raad.
3. Veilig Thuis, Politie, OM, Reclassering en Raad voor de Kinderbescherming.

Meer weten?

Dit product is het resultaat van een samenwerking tussen de stichting Civil Care, het landelijk netwerk Zorg Straf en het programma Geweld hoort nergens thuis.

In het Landelijk Netwerk Zorg Straf werken Justitiepartners (Politie, OM, Reclassering, Raad voor de Kinderbescherming) en Veilig Thuis samen op basis van de ontwikkelagenda Veiligheid Voorop.

De opgave van het Programma Geweld hoort nergens thuis is om huiselijk geweld en kindermishandeling terug te dringen, de schade ervan te beperken en de vicieuze cirkel van geweld, de overdracht van generatie op generatie te doorbreken. Het Programma werkt in opdracht van het Ministerie Volksgezondheid, Welzijn en Sport (VWS) en Justitie en Veiligheid (JenV) en de Vereniging van Nederlandse Gemeenten (VNG).

De stichting Civil Care bevordert dat de landelijk breed gedragen visie Gefaseerde ketenzorg conform de bedoeling wordt toegepast.