



Gegevens raadsleden na (herindelings)verkiezingen 2019

Dit document bevat de volgende gegevens van raadsleden:

- Aantal raadsleden naar gemeentegrootte 2006-2019.
- Aantal raadsleden naar politieke partij 2006-2019.
- Aandeel vrouwelijke raadsleden naar politieke partij 2006-2019.
- Aandeel vrouwelijke raadsleden naar gemeentegrootte 2006-2019.
- Aandeel vrouwelijke raadsleden naar provincie 2006-2019.
- Gemiddelde leeftijd raadsleden naar gemeentegrootte 2006-2019.
- Gemiddelde leeftijd raadsleden naar politieke partij 2006-2019.

In deze rapportage zijn de gegevens van na de gemeenteraadsverkiezingen van 2006, 2010, 2014 en 2018 en van januari 2019 weergegeven.

Omdat de lokale partijen met de verkiezingen van 2010 samen zeer groot zijn geworden, is ervoor gekozen om ze apart weer te geven. Daarom is er vanaf 2010 onderscheid gemaakt tussen de lokale partijen en de overige landelijke partijen. De overige landelijke partijen zijn 50Plus, AOV, DENK, Forum voor Democratie, Lijst Pim Fortuyn, Onafhankelijke Senaat, Partij voor de Dieren en Partij voor de Vrijheid en democratie. Vanaf 2018 zijn ook de raadsleden van de overige landelijke partijen apart weergegeven.

In deze rapportage zijn alleen de gegevens van de raadsleden van de gemeenten meegenomen. De raadsleden van de stadsdelen en deelraden zijn niet meegenomen (bestond tot 1 januari 2014).

*De auteursrechten op deze gegevens behoren toe aan de VNG.
De gegevens zijn bewerkt en geanalyseerd door BMC Onderzoek.*

Aantal raadsleden naar gemeentegrootteklasse

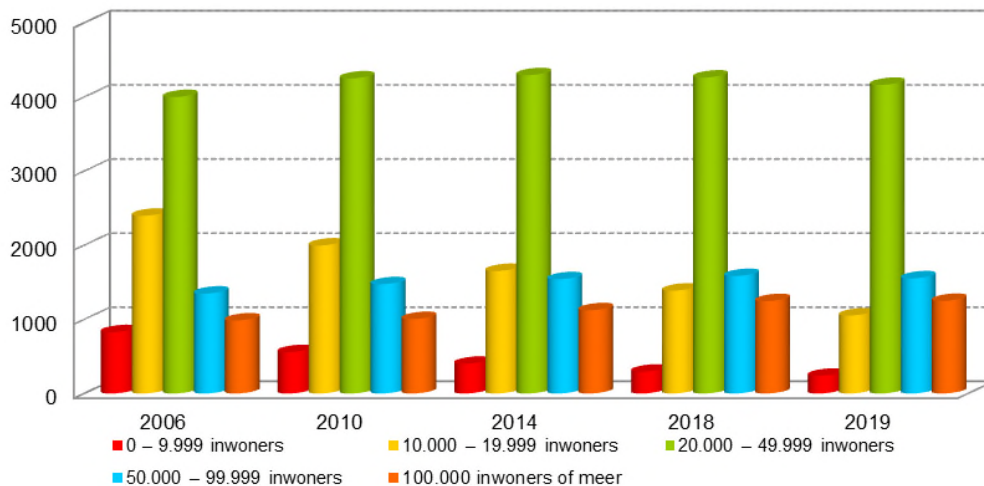
Het aantal raadsleden uitgesplitst naar gemeentegrootteklasse is te zien in onderstaande tabel en figuur.

Tabel 1 Aantal raadsleden naar gemeentegrootteklasse

	2006	2010	2014	2018	2019
0 – 9.999 inwoners	828	559	402	295	240
10.000 – 19.999 inwoners	2399	1998	1654	1388	1053
20.000 – 49.999 inwoners	4000	4251	4295	4263	4164
50.000 – 99.999 inwoners	1349	1475	1543	1586	1554
100.000 inwoners of meer	986	1006	1124	1247	1250
Totaal	9562	9289	9018	8779	8261

Het totaal aantal raadsleden is in de analyseperiode gedaald. De categorie 20.000-50.000 inwoners heeft de meeste raadsleden. Dit is direct verklaarbaar door het feit dat dit de grootste categorie is qua aantal gemeenten. Veel kleine gemeenten (tot 20.000 inwoners) zijn verdwenen als gevolg van gemeentelijke herindelingen. Hierdoor is ook het aantal raadsleden in kleinere gemeenten gedaald. In de categorie tot 10.000 inwoners is het aantal raadsleden gedaald van 828 na de verkiezingen van 2006 naar 240 in 2019.

Figuur 1 Aantal raadsleden naar gemeentegrootteklasse



Aantallen raadsleden per politieke partij

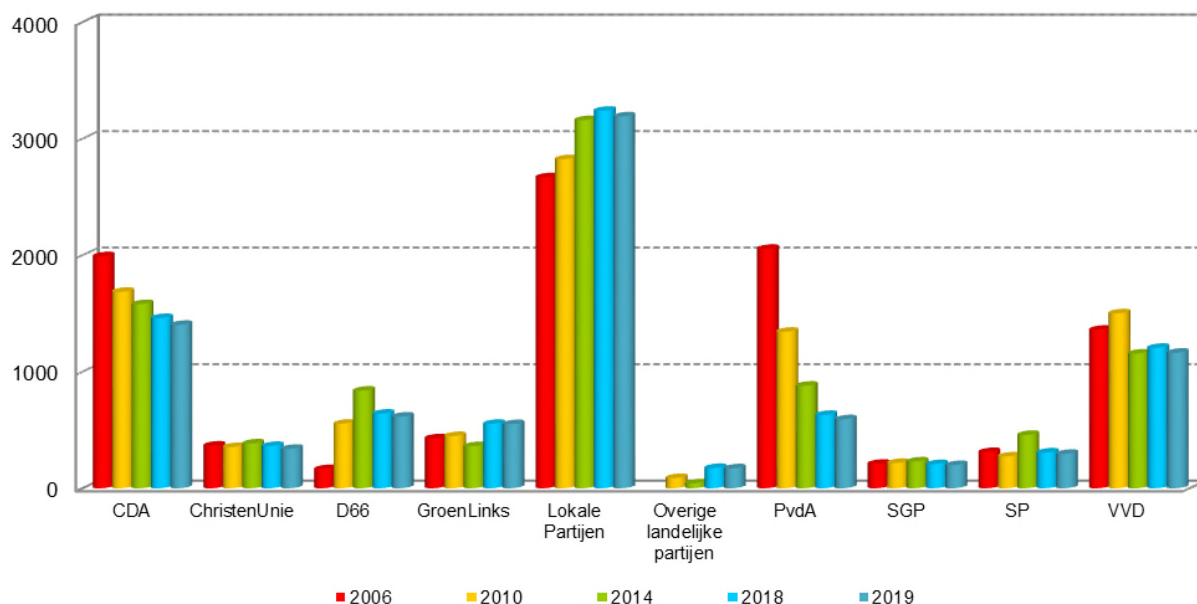
In onderstaande tabel en figuur zijn de raadsleden per politieke partij weergegeven.

Tabel 2 Aantal en percentage raadsleden per politieke partij

	2006		2010		2014		2018		2019	
CDA	1.991	21%	1.686	18%	1.580	17%	1.461	17%	1.402	16%
ChristenUnie	366	4%	353	4%	384	4%	363	4%	338	4%
D66	164	2%	554	6%	837	9%	640	7%	615	7%
GroenLinks	429	4%	448	5%	361	4%	553	6%	550	6%
Lokale Partijen	2.669	28%	2.824	30%	3.159	35%	3.240	37%	3.191	37%
Overige partijen			88	1%	42	0%	174	2%	171	2%
PvdA	2.055	22%	1.343	14%	880	10%	629	7%	592	7%
SGP	210	2%	217	2%	230	3%	207	2%	199	2%
SP	311	3%	273	3%	458	5%	307	3%	295	3%
VVD	1.360	14%	1.501	16%	1.156	13%	1.205	14%	1.163	14%

De aantallen raadsleden per politieke partij wijzigen vooral als gevolg van de uitslagen van de landelijke gemeenteraadsverkiezingen. In andere jaren zijn er hooguit veranderingen bij een beperkt aantal gemeenten als gevolg van bijvoorbeeld gemeentelijke herindelingen en tussentijdse verkiezingen, of raadsleden die uit de partij stappen en een eigen fractie gaan vormen. Het effect van deze veranderingen is landelijk gezien beperkt. Tussen 2006 en 2019 zijn vooral PvdA en CDA raadsleden kwijtgeraakt. De lokale partijen en D66 hebben er tussen 2006 en 2019 het meeste aantal raadsleden bij gekregen. De lokale partijen hebben in 2019, net als in de andere jaren, het grootste aantal raadsleden.

Figuur 2 Aantal raadsleden per politieke partij



Aandeel vrouwelijke raadsleden naar politieke partij

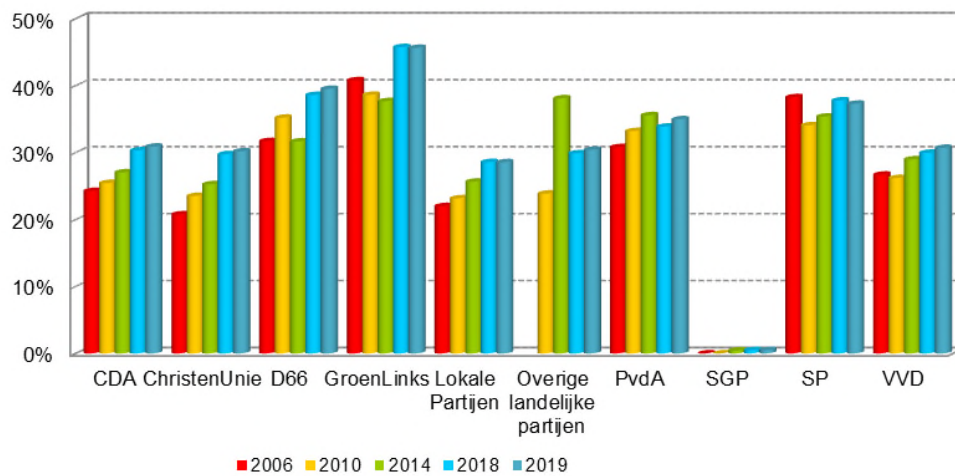
In onderstaande tabel en figuur is een overzicht te zien van het aandeel vrouwelijke raadsleden uitgesplitst naar politieke partij.

Tabel 3 Aandeel vrouwelijke raadsleden naar politieke partij

	2006	2010	2014	2018	2019
CDA	24%	25%	27%	30%	31%
ChristenUnie	21%	24%	25%	30%	30%
D66	32%	35%	32%	39%	40%
GroenLinks	41%	39%	38%	46%	46%
Lokale partijen	22%	23%	26%	29%	29%
Overige partijen		24%	38%	30%	30%
PvdA	31%	33%	36%	34%	35%
SGP	0%	0%	0%	0%	1%
SP	38%	34%	35%	38%	37%
VVD	27%	26%	29%	30%	31%
Totaal	26%	27%	28%	31%	31%

Tussen 2006 en 2019 is bij de meeste partijen het aandeel vrouwelijke raadsleden toegenomen. In 2019 heeft GroenLinks met 46% het hoogste percentage vrouwelijke raadsleden, gevolgd door D66 (40%) en SP (37%). SGP staat met betrekking tot het aandeel vrouwelijke raadsleden altijd onderaan.

Figuur 3 Aandeel vrouwelijke raadsleden naar politieke partij



Aandeel vrouwelijke raadsleden naar gemeentegrootteklasse

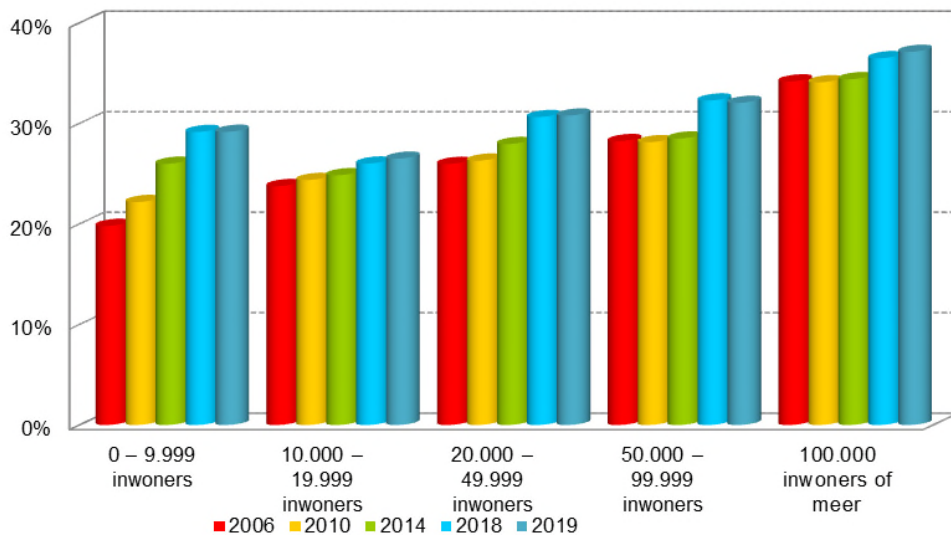
In tabel 4 en figuur 4 is het aandeel vrouwelijke raadsleden (het aantal vrouwelijke raadsleden ten opzichte van het totaal aantal raadsleden) naar gemeentegrootteklasse weergegeven.

Tabel 4 Aandeel vrouwelijke raadsleden naar gemeentegrootteklasse

	2006	2010	2014	2018	2019
0 – 9.999 inwoners	20%	22%	26%	29%	29%
10.000 – 19.999 inwoners	24%	24%	25%	26%	26%
20.000 – 49.999 inwoners	26%	26%	28%	31%	31%
50.000 – 99.999 inwoners	28%	28%	28%	32%	32%
100.000 inwoners of meer	34%	34%	34%	36%	37%
Totaal	26%	27%	28%	31%	31%

Het aandeel vrouwelijke raadsleden is gestegen van 26% in 2006 naar 31% in 2019. In gemeenten met meer dan 100.000 inwoners zijn relatief meer vrouwelijke raadsleden dan in gemeenten met minder dan 100.000 inwoners.

Figuur 4 Aandeel vrouwelijke raadsleden naar gemeentegrootteklasse



Aandeel vrouwelijke raadsleden naar provincie

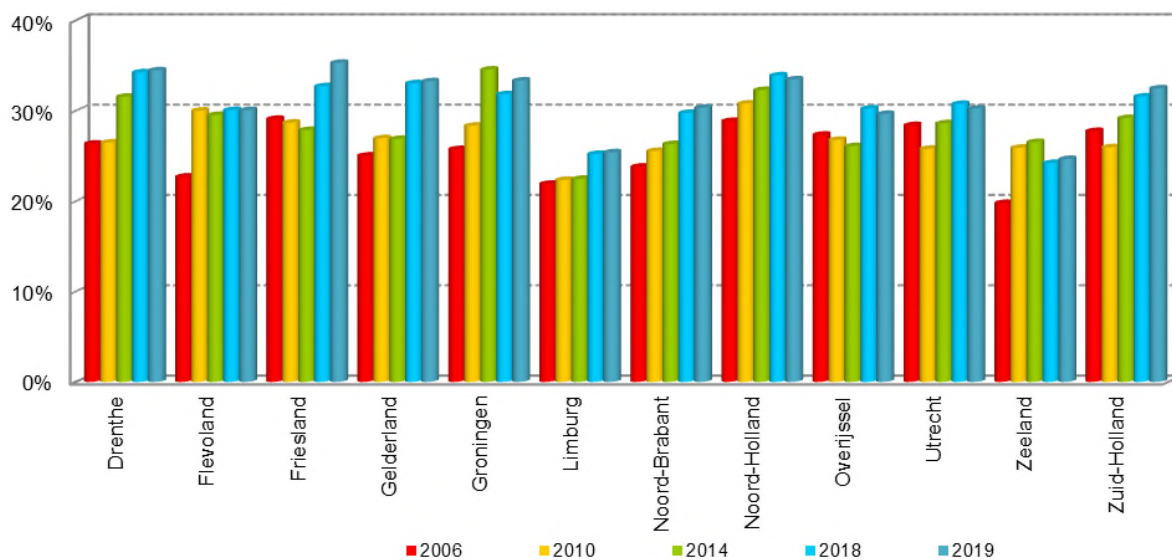
Het aandeel vrouwelijke raadsleden is in onderstaande tabel en figuur uitgesplitst per provincie.

Tabel 5 Aandeel vrouwelijke raadsleden naar provincie

	2006	2010	2014	2018	2019
Drenthe	26%	26%	32%	34%	34%
Flevoland	23%	30%	30%	30%	30%
Friesland	29%	29%	28%	33%	35%
Gelderland	25%	27%	27%	33%	33%
Groningen	26%	28%	35%	32%	33%
Limburg	22%	22%	22%	25%	25%
Noord-Brabant	24%	26%	26%	30%	30%
Noord-Holland	29%	31%	32%	34%	33%
Overijssel	27%	27%	26%	30%	30%
Utrecht	28%	26%	29%	31%	30%
Zeeland	20%	26%	27%	24%	25%
Zuid-Holland	28%	26%	29%	32%	32%
Totaal	26%	27%	28%	31%	31%

Het percentage vrouwelijke raadsleden is in 2019 het grootst in de provincie Friesland (35%) en het kleinst in Limburg (25%) en Zeeland (25%). In alle twaalf provincies is het aandeel vrouwelijke raadsleden in 2019 hoger dan na de verkiezingen van 2006.

Figuur 5 Aandeel vrouwelijke raadsleden naar provincie



Gemiddelde leeftijd raadsleden naar gemeentegrootte

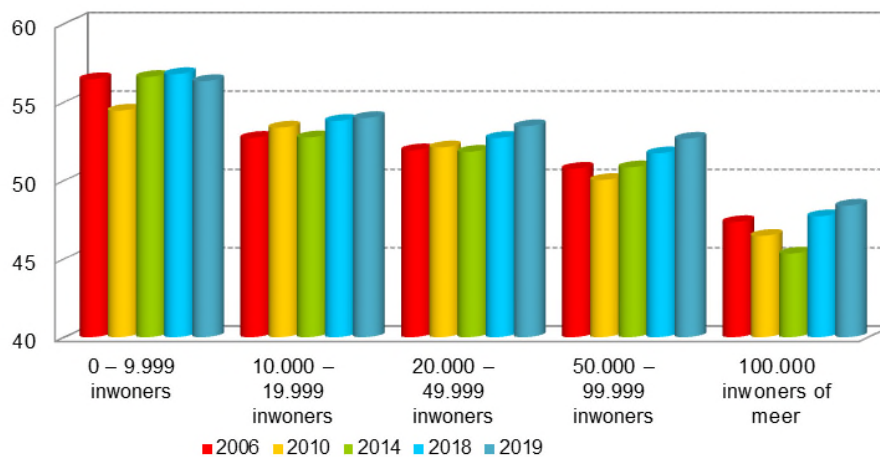
In de tabel en figuur hieronder is de gemiddelde leeftijd van raadsleden naar gemeentegrootteklasse te zien.

Tabel 6 Gemiddelde leeftijd raadsleden naar gemeentegrootteklasse

	2006	2010	2014	2018	2019
0 – 9.999 inwoners	56,5	54,5	56,6	56,8	56,3
10.000 – 19.999 inwoners	52,7	53,4	52,7	53,8	54,0
20.000 – 49.999 inwoners	51,9	52,1	51,8	52,7	53,5
50.000 – 99.999 inwoners	50,7	50,0	50,8	51,7	52,7
100.000 inwoners of meer	47,3	46,5	45,3	47,7	48,4
Totaal	51,9	51,5	51,2	52,2	52,7

Voor bijna alle gemeentegrootteklassen geldt dat de gemiddelde leeftijd van raadsleden in 2019 hoger ligt dan in 2006. Alleen in gemeenten met minder van 10.000 inwoners ligt de gemiddelde leeftijd van de raadsleden in 2019 net een fractie lager dan in 2006. In 2019 is de gemiddelde leeftijd van de wethouders het hoogst in gemeenten met minder dan 10.000 inwoners en het laagst in gemeenten met meer dan 100.000 inwoners.

Figuur 6 Gemiddelde leeftijd raadsleden naar gemeentegrootte



Gemiddelde leeftijd raadsleden naar politieke partij

De gemiddelde leeftijd van raadsleden per politieke partij in te zien in tabel 7 en in figuur 7.

Tabel 7 Gemiddelde leeftijd raadsleden naar politieke partij

	2006	2010	2014	2018	2019
CDA	52,0	51,7	50,8	51,1	51,5
ChristenUnie	50,6	49,8	49,9	51,3	51,2
D66	51,2	48,0	47,3	48,0	48,5
GroenLinks	48,5	48,6	48,2	49,6	50,0
Lokale partijen	54,6	54,1	54,2	55,6	56,3
Overige partijen		51,7	51,1	49,6	50,7
PvdA	49,6	50,3	50,8	51,8	52,1
SGP	49,6	47,8	46,9	47,5	48,5
SP	46,7	48,0	48,2	50,4	51,5
VVD	52,0	50,6	49,7	49,5	49,9
Totaal	51,9	51,5	51,2	52,2	52,8

De gemiddelde leeftijd van de raadsleden ligt in 2019 bij zes partijen iets hoger dan in 2006. In 2019 ligt de gemiddelde leeftijd het hoogst bij de lokale partijen (56,3 jaar) en het laagst bij SGP (48,5 jaar).

Figuur 7 Gemiddelde leeftijd raadsleden naar politieke partij

