

Gegevens raadsleden na gemeenteraadsverkiezingen 2018

Dit document bevat de volgende gegevens van raadsleden:

- Aantal raadsleden naar gemeentegrootte 2006-2018.
- Aantal raadsleden naar politieke partij 2006-2018.
- Aandeel vrouwelijke raadsleden naar politieke partij 2006-2018.
- Aandeel vrouwelijke raadsleden naar gemeentegrootte 2006-2018.
- Aandeel vrouwelijke raadsleden naar provincie 2006-2018.
- Gemiddelde leeftijd raadsleden naar gemeentegrootte 2006-2018.
- Gemiddelde leeftijd raadsleden naar politieke partij 2006-2018.

In deze rapportage zijn de gegevens van na de gemeenteraadsverkiezingen van 2006, 2010, 2014 en 2018 weergegeven.

Omdat de lokale partijen met de verkiezingen van 2010 samen zeer groot zijn geworden, is ervoor gekozen om ze apart weer te geven. Daarom is er vanaf 2010 onderscheid gemaakt tussen de lokale partijen en de overige landelijke partijen. De overige landelijke partijen zijn 50Plus, AOV, DENK, Forum voor Democratie, Lijst Pim Fortuyn, Onafhankelijke Senaat, Partij voor de Dieren en Partij voor de Vrijheid en democratie. In 2018 zijn ook de raadsleden van de overige landelijke partijen weergegeven.

In deze rapportage zijn alleen de gegevens van de raadsleden van de gemeenten meegenomen. De raadsleden van de stadsdelen en deelraden zijn niet meegenomen (bestond tot 1 januari 2014).

*De auteursrechten op deze gegevens behoren toe aan de VNG.
De gegevens zijn bewerkt en geanalyseerd door BMC Onderzoek.*

Aantal raadsleden naar gemeentegrootteklasse

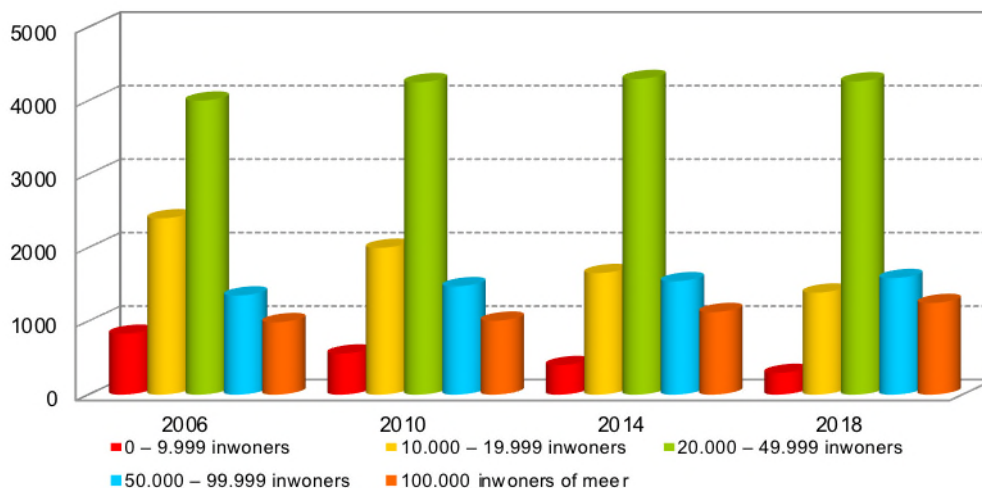
Het aantal raadsleden uitgesplitst naar gemeentegrootteklasse is te zien in onderstaande tabel en figuur.

Tabel 1 Aantal raadsleden naar gemeentegrootteklasse

	2006	2010	2014	2018
0 – 9.999 inwoners	828	559	402	295
10.000 – 19.999 inwoners	2.399	1.998	1.654	1.388
20.000 – 49.999 inwoners	4.000	4.251	4.295	4.263
50.000 – 99.999 inwoners	1.349	1.475	1.543	1.586
100.000 inwoners of meer	986	1.006	1.124	1.247
Totaal	9.562	9.289	9.018	8.779

Het totaal aantal raadsleden is in de analyseperiode gedaald. De categorie 20.000-50.000 inwoners heeft de meeste raadsleden. Dit is direct verklaarbaar door het feit dat dit de grootste categorie is qua aantal gemeenten. Veel kleine gemeenten (tot 20.000 inwoners) zijn verdwenen als gevolg van gemeentelijke herindelingen. Hierdoor is ook het aantal raadsleden in kleinere gemeenten gedaald. In de categorie tot 10.000 inwoners is het aantal raadsleden gedaald van 828 na de verkiezingen van 2006 naar 295 na de verkiezingen van 2018.

Figuur 1 Aantal raadsleden naar gemeentegrootteklasse



Aantallen raadsleden per politieke partij

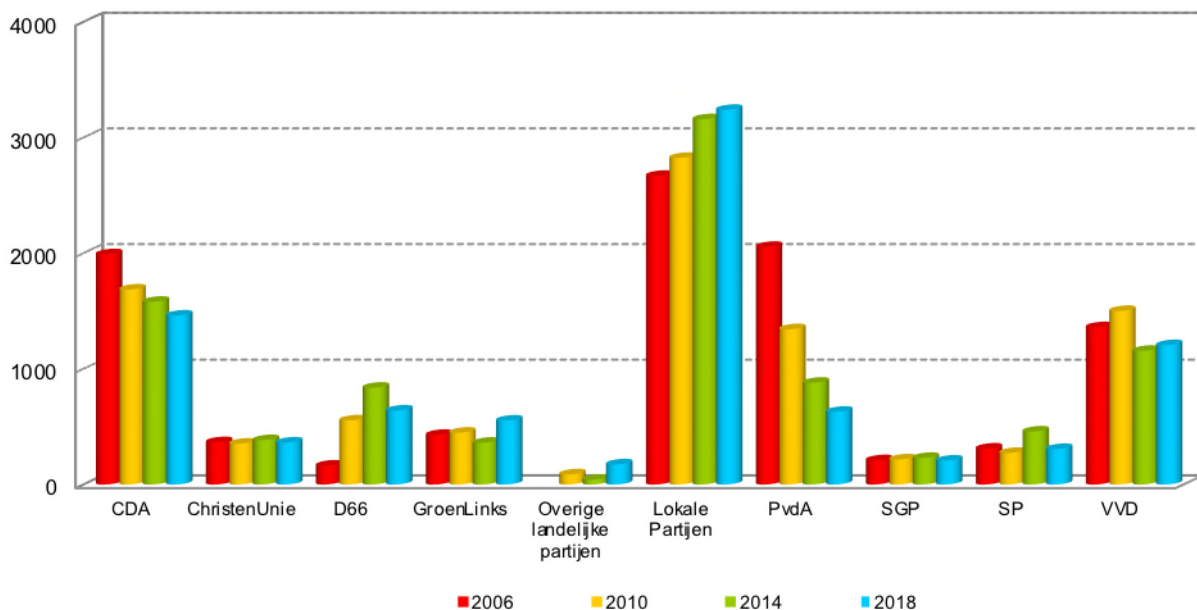
In onderstaande tabel en figuur zijn de raadsleden per politieke partij weergegeven.

Tabel 2 Aantal en percentage raadsleden per politieke partij

	2006		2010		2014		2018	
	aantal	%	aantal	%	aantal	%	aantal	%
CDA	1991	21%	1686	18%	1580	17%	1461	17%
ChristenUnie	366	4%	353	4%	384	4%	363	4%
D66	164	2%	554	6%	837	9%	640	7%
GroenLinks	429	4%	448	5%	361	4%	553	6%
Overige landelijke partijen			88	1%	42	0%	174	2%
Lokale partijen	2669	28%	2824	30%	3159	35%	3240	37%
PvdA	2055	22%	1343	14%	880	10%	629	7%
SGP	210	2%	217	2%	230	3%	207	2%
SP	311	3%	273	3%	458	5%	307	3%
VVD	1360	14%	1501	16%	1156	13%	1205	14%

De aantallen raadsleden per politieke partij wijzigen vooral als gevolg van de uitslagen van de landelijke gemeenteraadsverkiezingen. In andere jaren zijn er hooguit veranderingen bij een beperkt aantal gemeenten als gevolg van bijvoorbeeld gemeentelijke herindelingen en tussentijdse verkiezingen, of raadsleden die uit de partij stappen en een eigen fractie gaan vormen. Het effect van deze veranderingen is landelijk gezien beperkt. In 2010 verloor PvdA veel zetels, evenals CDA, waardoor het aantal raadsleden van deze partijen daalde. D66 en de lokale partijen waren in 2010 de belangrijkste winnaars. Ook bij de gemeenteraadsverkiezingen in 2014 waren D66 en de lokale partijen de grote winnaars en verloren vooral VVD en wederom PvdA veel raadsleden. Vergelijken met de verkiezingen in 2014, was bij de gemeenteraadsverkiezingen van 2018 GroenLinks de winnaar. Deze partij kreeg er het meeste aantal raadsleden bij, gevolgd door de overige landelijke partijen, de lokale partijen en VVD. De grootste verliezer was PvdA. De lokale partijen hebben het grootste aantal raadsleden.

Figuur 2 Aantal raadsleden per politieke partij



Aandeel vrouwelijke raadsleden naar politieke partij

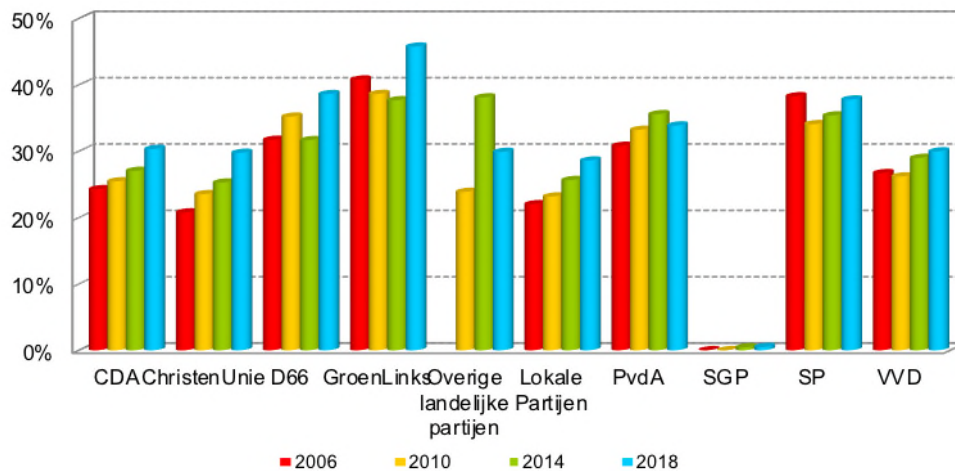
In onderstaande tabel en figuur is een overzicht te zien van het aandeel vrouwelijke raadsleden uitgesplitst naar politieke partij.

Tabel 3 Aandeel vrouwelijke raadsleden naar politieke partij

	2006	2010	2014	2018
CDA	24%	25%	27%	30%
ChristenUnie	21%	24%	25%	30%
D66	32%	35%	32%	39%
GroenLinks	41%	39%	38%	46%
Overige landelijke partijen		24%	38%	30%
Lokale partijen	22%	23%	26%	29%
PvdA	31%	33%	36%	34%
SGP	0%	0%	0%	0%
SP	38%	34%	35%	38%
VVD	27%	26%	29%	30%
Totaal	26%	27%	28%	31%

Bij de meeste partijen is het aandeel vrouwelijke raadsleden na de gemeenteraadsverkiezingen van 2010, 2014 en 2018 toegenomen. Bij de verkiezingen van 2018 is alleen bij de overige landelijke partijen en bij PvdA het aandeel vrouwelijke raadsleden lager dan bij de verkiezingen van 2014. Na de verkiezingen van 2018 heeft GroenLinks met 46% het hoogste percentage vrouwelijke raadsleden, gevolgd door D66 (39%) en SP (38%). SGP staat met betrekking tot het aandeel vrouwelijke raadsleden altijd onderaan.

Figuur 3 Aandeel vrouwelijke raadsleden naar politieke partij



Aandeel vrouwelijke raadsleden naar gemeentegrootteklasse

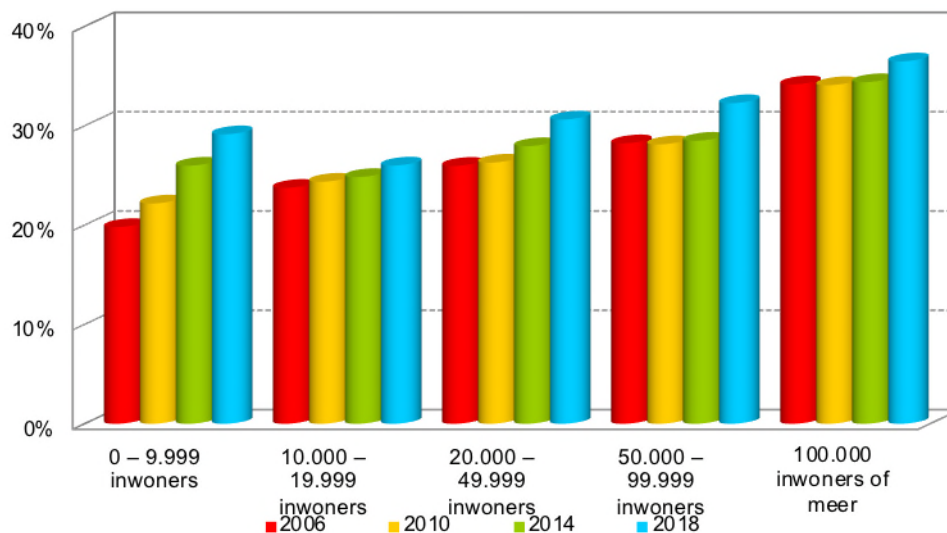
In tabel 4 en figuur 4 is het aandeel vrouwelijke raadsleden (het aantal vrouwelijke raadsleden ten opzichte van het totaal aantal raadsleden) naar gemeentegrootteklasse weergegeven.

Tabel 4 Aandeel vrouwelijke raadsleden naar gemeentegrootteklasse

	2006	2010	2014	2018
0 – 9.999 inwoners	20%	22%	26%	29%
10.000 – 19.999 inwoners	24%	24%	25%	26%
20.000 – 49.999 inwoners	26%	26%	28%	31%
50.000 – 99.999 inwoners	28%	28%	28%	32%
100.000 inwoners of meer	34%	34%	34%	36%
Totaal	26%	27%	28%	31%

Het aandeel vrouwelijke raadsleden is na de gemeenteraadsverkiezingen van 2010 en 2014 en 2018 telkens iets toegenomen. In gemeenten met meer dan 100.000 inwoners zijn relatief meer vrouwelijke raadsleden dan in gemeenten met minder dan 100.000 inwoners.

Figuur 4 Aandeel vrouwelijke raadsleden naar gemeentegrootteklasse



Aandeel vrouwelijke raadsleden naar provincie

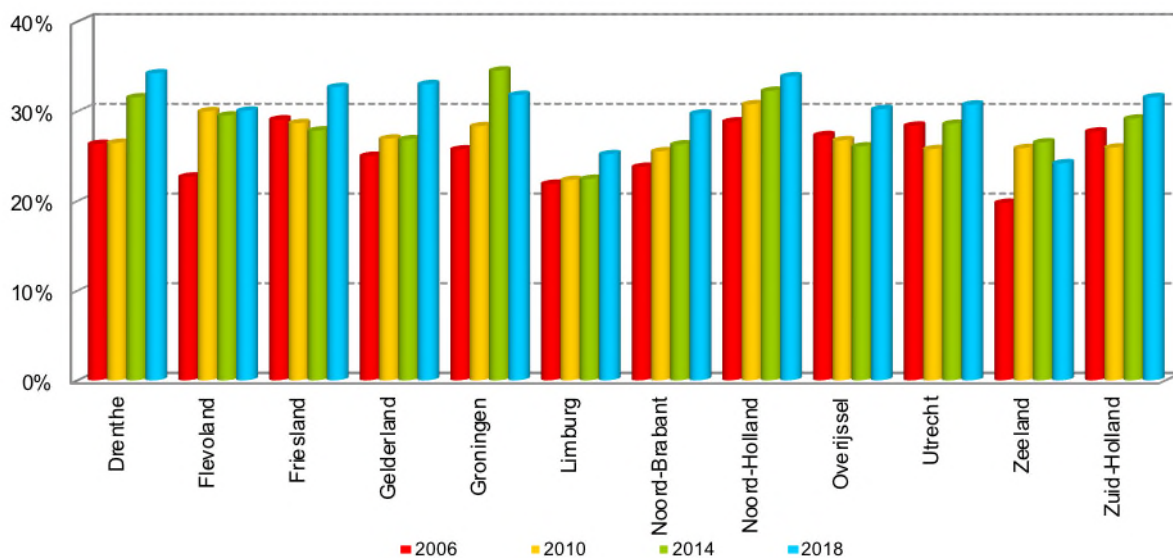
Het aandeel vrouwelijke raadsleden is in onderstaande tabel en figuur uitgesplitst per provincie.

Tabel 5 Aandeel vrouwelijke raadsleden naar provincie

	2006	2010	2014	2018
Drenthe	26%	26%	32%	34%
Flevoland	23%	30%	30%	30%
Friesland	29%	29%	28%	33%
Gelderland	25%	27%	27%	33%
Groningen	26%	28%	35%	32%
Limburg	22%	22%	22%	25%
Noord-Brabant	24%	26%	26%	30%
Noord-Holland	29%	31%	32%	34%
Overijssel	27%	27%	26%	30%
Utrecht	28%	26%	29%	31%
Zeeland	20%	26%	27%	24%
Zuid-Holland	28%	26%	29%	32%
Totaal	26%	27%	28%	31%

Het percentage vrouwelijke raadsleden is na de verkiezingen van 2018 het grootst in de provincies Drenthe en Noord-Holland (34%) en het kleinst in Zeeland (24%). In alle twaalf provincies is het aandeel vrouwelijke raadsleden na de verkiezingen van 2018 hoger dan na de verkiezingen van 2006.

Figuur 5 Aandeel vrouwelijke raadsleden naar provincie



Gemiddelde leeftijd raadsleden naar gemeentegrootte

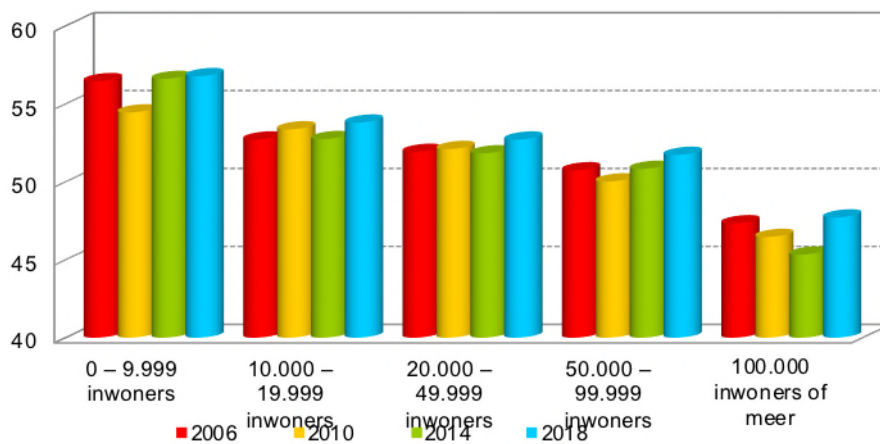
In de tabel en figuur hieronder is de gemiddelde leeftijd van raadsleden naar gemeentegrootteklasse te zien.

Tabel 6 Gemiddelde leeftijd raadsleden naar gemeentegrootteklasse

	2006	2010	2014	2018
0 – 9.999 inwoners	56,5	54,5	56,6	56,8
10.000 – 19.999 inwoners	52,7	53,4	52,7	53,8
20.000 – 49.999 inwoners	51,9	52,1	51,8	52,7
50.000 – 99.999 inwoners	50,7	50,0	50,8	51,7
100.000 inwoners of meer	47,3	46,5	45,3	47,7
Totaal	51,9	51,5	51,2	52,2

Voor alle gemeentegrootteklassen geldt dat de gemiddelde leeftijd van raadsleden na de verkiezingen van 2018 iets hoger ligt dan na de verkiezingen van 2006. Na de verkiezingen van 2018 ligt de gemiddelde leeftijd van raadsleden in de kleinere gemeenten hoger dan de gemiddelde leeftijd van raadsleden in de grotere gemeenten. De gemiddelde leeftijd is het hoogst in de categorie tot 10.000 inwoners, namelijk 56,8.

Figuur 6 Gemiddelde leeftijd raadsleden naar gemeentegrootte



Gemiddelde leeftijd raadsleden naar politieke partij

De gemiddelde leeftijd van raadsleden per politieke partij in te zien in tabel 7 en in figuur 7.

Tabel 7 Gemiddelde leeftijd raadsleden naar politieke partij

	2006	2010	2014	2018
CDA	52,0	51,7	50,8	51,1
ChristenUnie	50,6	49,8	49,9	51,3
D66	51,2	48,0	47,3	48,0
GroenLinks	48,5	48,6	48,2	49,6
Overige landelijke partijen		51,7	51,1	49,6
Lokale partijen	54,6	54,1	54,2	55,6
PvdA	49,6	50,3	50,8	51,8
SGP	49,6	47,8	46,9	47,5
SP	46,7	48,0	48,2	50,4
VVD	52,0	50,6	49,7	49,5
Totaal	51,9	51,5	51,2	52,2

De gemiddelde leeftijd van de raadsleden ligt na de verkiezingen van 2018 bij vrijwel alle partijen iets hoger dan na de verkiezingen van 2014. Alleen bij de overige landelijke partijen en VVD ligt de gemiddelde leeftijd na de verkiezingen in 2018 iets hoger dan na de verkiezingen van 2018.

Figuur 7 Gemiddelde leeftijd raadsleden naar politieke partij

