

"Mijn kind heeft autisme. Op basis van welke normen worden kinderen in 2015 geïndiceerd?"



Kristina Karkalaseva

VRAAG & ANTWOORD

Kristina Karkalaseva van WoerdenWijzer.nl:

"U krijgt geen indicatie meer. Met een consulent van WoerdenWijzer kijkt u welke ondersteuning nodig is voor herstel of doorgang van het 'normale' leven. Samen overleggen we of aanvullend advies van een autisme-specialist nodig is. Welke ondersteuning nodig is in uw gezinssituatie, staat in het ondersteuningsplan dat u zoveel mogelijk zelf schrijft. Er zijn dus geen indicatienormen meer."

Hoe ziet het ondersteuningsplan er precies uit en welke geldigheidsduur heeft deze?

Het ondersteuningsplan krijgt een looptijd die past bij uw situatie. We spreken af wanneer we samen met u opnieuw naar het ondersteuningsplan kijken. Heeft uw kind een ongeneeslijke beperking, dan streven we naar langdurige ondersteuning. Daarmee kijken we naar uw levensfase. Lang betekent dan bijvoorbeeld tot uw kind naar het voortgezet onderwijs gaat. Dan verandert de ondersteuningsbehoefte wellicht en gaan we opnieuw met u om de tafel.

Wie beslist of het speciaal onderwijs noodzakelijk is voor kinderen?

Het samenwerkingsverband van

scholen voor speciaal en regulier onderwijs geeft een 'toelaatbaarheidsverklaring' af voor leerlingen die ze doorverwijzen naar speciaal onderwijs. Scholen voor (voortgezet) speciaal onderwijs moeten een zogeheten ontwikkelperspectief voor leerlingen vaststellen. Hierin staat hoe zij een passend einddoel voor uw kind willen halen: een diploma, uitstroom naar werk of naar dagbesteding. Mocht het doel terugkeer naar een reguliere school zijn, dan wordt dat met u besproken.

Krijgt de gemeente de beschikking over het medische dossier van mijn kind?

Nee, we mogen alleen medische gegevens bekijken als u daarvoor

toestemming geeft. En alleen als het voor uw ondersteuningsaanvraag belangrijk is. Bovendien moeten alle artsen, ook de huisarts, zich houden aan het medisch beroepsgeheim.

Hou ik wel dezelfde zorgverlener?

2015 is een overgangsjaar. In principe houdt u dezelfde zorg en dezelfde zorgaanbieder, zelfs als we deze niet hebben gecontracteerd, tot uw indicatie afloopt. Een kleine groep inwoners krijgt echter wél een andere zorgaanbieder omdat enkele zorgaanbieders stoppen in onze regio. Wij nemen hierover contact met u op. U mag ons natuurlijk ook alvast bellen.

We hebben met alle huidige zorgaanbieders een contract afgesloten. Als u kiest voor een PGB, kunt u zelf ook andere zorgaanbieders 'inhuren'. Een overzicht van alle zorgaanbieders vindt u op WoerdenWijzer.nl

Vragen? Kijk op WoerdenWijzer.nl of bel ons

Heeft u een vraag op het gebied van werk en inkomen, zorg en welzijn of opvoeding en ondersteuning? Via WoerdenWijzer.nl bieden wij u één punt voor al uw vragen. Hier vindt u tips en oplossingen om met uw vraag aan de slag te gaan. Kijk op www.woerdenwijzer.nl of bel een medewerker van WoerdenWijzer. **E-mail: info@woerdenwijzer.nl, Telefoon: 14 0348**

WoerdenWijzer.nl is een initiatief van gemeente Woerden

Jeugdhulp: gezond en veilig opgroeien

Wat verandert er voor ú in 2015?



Vanaf 1 januari verandert er veel in de zorg. De gemeente Woerden krijgt er taken bij op het gebied van zorg & welzijn, jeugdhulp en werk & inkomen. U kunt hiervoor terecht bij WoerdenWijzer.nl: één plek voor alle inwoners die een (ondersteunings)vraag hebben. Maar wat verandert er precies voor ú als u afhankelijk bent van ondersteuning op het gebied van jeugdhulp? In deze folder zetten we de veranderingen voor u op een rij.



"Als u of uw kind ondersteuning nodig heeft, willen we er voor zorgen dat u zelf de regie behoudt, zelf kunt bepalen wat er moet gebeuren, via één centrale plek. Maar een kind van negen jaar dat verwaarloosd of mishandeld wordt, zal niet naar WoerdenWijzer.nl bellen om een ondersteuningsaanvraag in te dienen. Dit kind, en alle andere kinderen die met problemen kampen, zullen wij met

elkaar moeten vinden en ondersteunen. We zien voor ons dat we elkaar helpen en samen de verantwoordelijkheid nemen voor elkaar. Een samenleving waarin iedereen meetelt. Die samenleving, dat bent u en dat zijn wij samen!"

Bob Duindam
Wethouder gemeente Woerden
(jeugdhulp en onderwijs)

In het kort: Jeugdhulp in 2015

- ▶ Per 1 januari zorg en ondersteuning aan jeugdigen (-18) vanuit de nieuwe Jeugdwet.
- ▶ Het ondersteuningsplan vervangt de indicatie en gaat uit van: één gezin, één plan, een vaste coördinator en één budget.

- ▶ Het ondersteuningsplan gaat over uw hele (gezins)situatie, dus ook over ondersteuning op andere gebieden dan jeugd- en opvoedhulp.
- ▶ Wij komen bij u thuis op gesprek om samen te kijken wat u en uw kind nodig hebben.

- ▶ Ontvangt u op 31 december 2014 jeugdhulp? Dan verandert er voor u niets. U krijgt in 2015 precies dezelfde ondersteuning van uw zorgleveranciers. 2015 is wel een overgangsjaar. In de loop van 2015 maken wij met u een (nieuw) ondersteuningsplan. U ontvangt hierover bericht.

Jeugdhulp: gezond en veilig opgroeien



Vanaf 2015 zijn we verantwoordelijk voor alle begeleiding en ondersteuning van kinderen en hun opvoeders. Dat betekent dat we de opgroei- en opvoedondersteuning en de jeugd-gezondheidszorg in 2015 uitbreiden met hulp en ondersteuning aan kinderen met een beperking, geestelijke gezondheidszorg voor kinderen tot 18 jaar, jeugdbescherming en jeugdreclassering.

Voor deze jeugdhulp kunt u per 2015 bij de medewerkers van WoerdenWijzer terecht:

Ambulante jeugdhulp

Ambulante jeugdhulp is gericht op gezinnen met kinderen die problemen hebben zoals ruzie met hun ouders, spijbelen of lichte depressiviteit. Deze kinderen worden steeds minder vaak uit huis geplaatst (residentiële jeugdhulp), maar krijgen via WoerdenWijzer zoveel mogelijk hulp in hun eigen omgeving.

Residentiële jeugdhulp

Bij residentiële jeugdhulp verblijven kinderen, op vrijwillige of gedwongen basis, (tijdelijk) dag en nacht buiten hun eigen omgeving. We hebben voldoende plekken ingekocht om kinderen uit Woerden zo dichtbij huis als mogelijk is te plaatsen.

Jeugd-geestelijke gezondheidszorg (jeugd-GGZ)

De jeugd-GGZ biedt hulp aan kinderen met een psychische aandoening die zo ernstig kan zijn, dat deze hen in hun ontwikkeling bedreigt. De jeugd-GGZ wordt vanuit de Zvw en de AWBZ naar de Jeugdwet overgeheveld. De huisarts, medisch specialist en jeugdarts kunnen rechtstreeks doorverwijzen naar jeugdhulp, waaronder jeugd-GGZ. De POH-GGZ (praktijkondersteuner van de huisarts op het gebied van geestelijke gezondheidszorg) en de

extramuraal psychofarmaca (medicijnen tegen psychische aandoeningen, die niet door een instelling worden verstrekt) blijven wel onderdeel van de Ziekteverzekeringwet.

Kinderen met een beperking

De groep kinderen met een beperking is zeer divers, zowel in omvang als wat betreft de soort aandoening. Daardoor is de zorg en ondersteuning die nodig is ook zeer verschillend.

Wet Langdurige Zorg

Alleen de meest kwetsbare kinderen en jongeren met (zeer) ernstige verstandelijke of ernstige meervoudige beperkingen krijgen straks zorg uit de nieuwe Wet langdurige zorg (Wlz). Zij hebben 'levensbreed' en 'levenslang' zorg en ondersteuning nodig.

AWBZ

Daarnaast is er de jeugd met een beperking die verschillende soorten AWBZ-hulp en -ondersteuning kreeg zoals begeleiding, persoonlijke verzorging, kortdurend verblijf ('logeren') en behandeling. Medewerkers van WoerdenWijzer bekijken per doelgroep voor welke vormen van zorg en ondersteuning zij een beroep kunnen doen op de Jeugdwet. Die zorg en ondersteuning ontvangen zij op twee manieren: als persoonsgebonden budget (PGB) of als 'zorg in natura'. Zie voor meer informatie over PGB ook de folder 'Zorg en Welzijn'.

Vervoer

Het vervoer dat samenhangt met begeleiding en behandeling van jeugd met een beperking gaat ook over naar de Jeugdwet en valt daarmee onder onze verantwoordelijkheid.

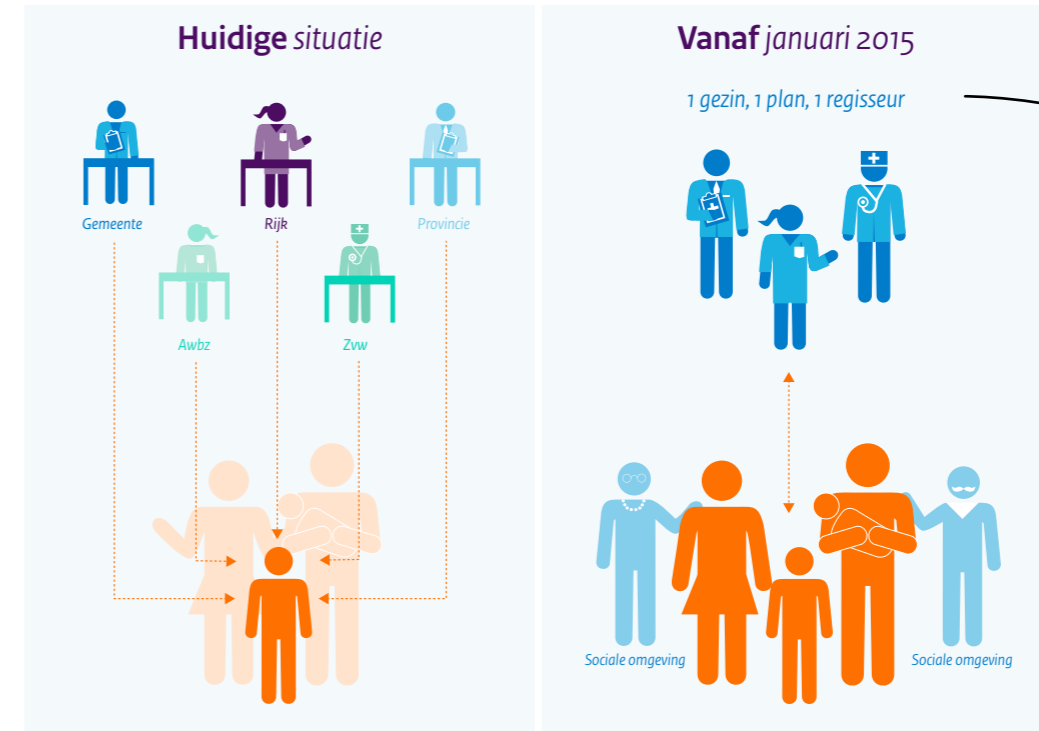
Jeugd en de Wet Passend Onderwijs

In de wet Passend Onderwijs is het schoolbestuur ervoor verantwoordelijk dat elk kind een passende plek binnen het onderwijs krijgt. Soms is daar extra ondersteuning voor nodig. Alle schoolbesturen in de regio werken samen om deze ondersteuning te bieden. Gemeente en schoolbestuur zijn samen met opvoeders verantwoordelijk voor een goede aansluiting van zorg en onderwijs. We leggen afspraken vast in uw ondersteuningsplan.

Veilig Thuis

Het advies- en meldpunt Huiselijk Geweld en Kindermishandeling in onze regio heet 'Veilig Thuis' en is verbonden aan WoerdenWijzer. Hier kunt u terecht voor:

- ▶ Informatie en advies
- ▶ Huiselijk geweld en kindermishandeling
- ▶ Consultatie en coaching door professionals
- ▶ Onderzoek
- ▶ Crisisinterventie (jeugd, huisverboden)
- ▶ Verwijzing naar passende hulp
- ▶ Voorlichting over preventie, interventie en nazorg



WoerdenWijzer.nl

Jeugdreclassering

Jeugdreclassering is een combinatie van intensieve begeleiding en controle voor jongeren die veroordeeld zijn of verdacht worden van een strafbaar feit. Jeugdreclassering kan ook worden toegepast als een leerplichtambtenaar een proces verbaal opmaakt wegens schoolverzuim. Momenteel voert Bureau Jeugdzorg de jeugdreclassering uit. Medewerkers van WoerdenWijzer nemen deze verantwoordelijkheid over en meerdere gecertificeerde instellingen voeren de jeugdreclassering uit. Bij een jeugdreclasseringmaatregel kan ook jeugdhulp via WoerdenWijzer worden ingezet.

Jeugdbescherming

Jeugdbescherming is een maatregel die de rechter dwingend oplegt in de vorm van een ondertoezichtstelling (OTS), ontheffing of ontzetting uit de ouderlijke macht. Dat gebeurt als een gezonde en veilige ontwikkeling van

een kind of jeugdige wordt bedreigd en vrijwillige hulp niet of niet voldoende helpt. Wij zijn per 2015 verantwoordelijk voor de jeugdbescherming. In plaats van alleen de Bureaus Jeugdzorg voeren vanaf dan ook andere gecertificeerde instellingen de maatregel uit. Tijdens het raadsonderzoek overlegt de Raad voor de Kinderbescherming met medewerkers van WoerdenWijzer over welke gecertificeerde instelling de Raad zal opnemen in het verzoek aan de kinderrechter.

Jeugdzorg Plus

Jeugdzorg Plus is een intensieve vorm van jeugd- en opvoedhulp voor jeugdigen die ernstige gedragsproblemen hebben en zich aan de noodzakelijke behandeling dreigen te onttrekken. Jeugdzorg Plus betekent hulp met dwang en drang voor jeugdigen voor wie een 'machtiging gesloten jeugdzorg' is afgegeven door de kinderrechter. We hebben daarvoor

Jeugdzorg Plus plekken ingekocht bij geregistreerde instellingen. Tijdens het verblijf houden de instelling en medewerkers van WoerdenWijzer intensief contact zodat we bijvoorbeeld tegelijk ook hulp aan het gezin kunnen bieden.

Pleegzorg

Pleegzorg betekent dat een kind tijdelijk in een ander gezin gaat wonen als er problemen zijn die niet thuis op te lossen zijn. We hebben een zorgplicht: de jeugdhulpplicht. Medewerkers van WoerdenWijzer zorgen voor een toereikend en passend aanbod van pleegzorg. Elke provincie of grote stad moet minimaal één pleegzorgaanbieder hebben, die pleegouders screent en voorbereidt op het pleegouderschap. Naast de twee grote aanbieders (De Rading en Zandbergen/Youké) komen er in onze regio meer aanbieders bij.



Gezins- en opvoedhulp blijft voorlopig hetzelfde

Frans en Karin Schreuder hebben een dochter met MCDD en een zoon met Asperger. Karin: "MCDD is een heftige vorm van autisme met onvoorspelbaar, explosief gedrag. Onze zoon is door Asperger meer in zichzelf gekeerd." Met die twee uitersten in huis gaat het zeker drie keer per week mis en dat valt het gezin zwaar. Ze krijgen begeleiding van Altrecht. In het overgangsjaar 2015 blijft de hulp zoals het was. In 2015 maken Frans en Karin samen een nieuw ondersteuningsplan met hulp van een jeugd-consultant van WoerdenWijzer.nl.