

Plan van aanpak

'initiële vulling jeugdzorg'

Gegevensoverdracht voor start jeugddeclaraties

Datum : 15 oktober 2014
Opdrachtgever : Vereniging van Nederlandse Gemeenten (VNG)
Projectleider : Truus Vernhout
Documentnummer : 1412/TV/107/invu
Versie : 1.1

Inhoudsopgave

1.	Inleiding	1
1.1	Aanleiding	1
1.2	Doel	1
1.3	Scope	3
1.4	Wettelijke grondslag	4
2.	Aanpak	5
2.1	Werkwijze	5
2.2	Planning	6
2.3	Organisatie	7
2.4	Resultaten	8
3.	Uitvoering	9
3.1	Hergebruik bestaande hulpmiddelen	9
3.2	Selectiecriteria	9
3.3	Gegevensset bronbestand cliënten (input)	10
3.4	Gegevensset jeugdbestand (output)	11
3.5	Risico-analyse	11

1. Inleiding

1.1 Aanleiding

In het kader van de invoering van de Jeugdwet zijn op landelijk niveau afspraken gemaakt om de transitie van de jeugdzorg naar de gemeenten geleidelijk te laten verlopen. Deels zijn het afspraken die de VNG namens gemeenten in het bestuurlijk overleg met VWS en met Zorgverzekeraars Nederland (ZN) heeft gemaakt, deels gaat het om zaken die binnen de VNG door gemeenten onderling zijn afgesproken. Die afspraken zijn gericht op een 'zachte landing' van de zorg die nu nog vanuit drie stelsels wordt bekostigd en aangestuurd, de Wet op de Jeugdzorg (WJZ), de Algemene Wet Bijzondere Ziektekosten (AWBZ) en de Zorgverzekeringswet (ZVW), zodat de impact voor zorgaanbieders in eerste instantie beperkt is, de frictiekosten laag worden gehouden en cliënten geen hinder ondervinden van de transitie.

Voor dit plan van aanpak zijn de volgende afspraken over de transitie jeugd relevant:

- De bestaande systematiek van inkoop, bekostiging en declaratie/verantwoording van jeugd-GGZ blijft de eerste drie jaren nog in stand. Deze afspraak blijkt voor veel gemeenten ook voor de andere vormen van jeugdhulp (die nu nog onder de AWBZ en de WJZ vallen) de best haalbare oplossing. Vanaf 1 januari 2015 wordt er door gemeenten en zorgaanbieders gestart met een geleidelijke harmonisatie van de huidige productstructuren en werkwijzen. In enkele regio's is men daar nu al mee bezig.
- In het verlengde van het voorgaande is besloten om de huidige declaratiesystematiek voor jeugd-GGZ (ZVW) en jeugd-AWBZ per 1/1/2015 te implementeren bij gemeenten.
- Een deel van de in de AWBZ en ZVW gehanteerde standaardberichten voor digitale gegevensuitwisseling tussen zorgkantoren/verzekeraars en zorgaanbieders, is aangepast voor de Jeugdwet (JW), zodat ze het declaratieverkeer tussen gemeenten en zorgaanbieders kunnen ondersteunen:
 - zorgtoewijzingsbericht (JW301) van gemeente naar zorgaanbieder voor de zorg die in de huidige situatie onder de AWBZ valt;
 - declaratiebericht (JW303) van zorgaanbieder (AWBZ) naar gemeente;
 - declaratiebericht (JW321) van zorgaanbieder (ZVW) naar gemeente voor de jeugd-GGZ.
- Gemeenten hebben in juni 2014 een resolutie aangenomen waarin ze kiezen voor standaardisatie van de administratieve processen in het sociaal domein (waaronder declaratie/facturatie) en de daarvoor benodigde informatie-infrastructuur. Dit betekent dat de doorontwikkeling van de gegevensuitwisseling na 1 januari 2015 ook op landelijk niveau gebeurt.

1.2 Doel

Vanaf 1 januari 2015 gaan gemeenten declaraties ontvangen van zorgaanbieders die zorg leveren aan jeugdigen van wie de zorg op individueel niveau wordt bekostigd.

Die declaraties hebben betrekking op twee categorieën cliënten:

1. Nieuwe cliënten (vanaf 1/1/2015) van wie de toegang tot de zorg via of onder verantwoordelijkheid van de gemeente heeft plaatsgevonden. Verondersteld wordt dat deze cliënten dus bij gemeenten bekend zijn.
2. Bestaande cliënten (die al voor 1/1/2015 in zorg waren). Deze cliënten zijn nog niet in beeld bij gemeenten.

Van bestaande cliënten (categorie 2) kunnen gemeenten niet de rechtmatigheid van de declaratie vaststellen. Daarvoor heeft een gemeente de volgende informatie nodig:

- Heeft deze declaratie betrekking op een cliënt waarvoor ik verantwoordelijk ben?
- Komt de gedeclareerde zorg overeen met de zorg waarvoor de aanbieder opdracht heeft gekregen om die te leveren?
- Klopt het in rekening gebrachte tarief met het afgesproken tarief?

Als elk van deze drie vragen met 'ja' beantwoord wordt, kan de declaratie betaalbaar worden gesteld (bij betaling achteraf) of kan deze worden verrekend met een verstrekt voorschot (bij bevoorschotting).

Het is tijdrovend en leidt ook tot grote vertraging in de afhandeling van de declaraties als de rechtmatigheid achteraf en handmatig per cliënt of per steekproef van cliënten moet worden onderzocht. Daarom is gekozen voor een aanpak waarbij gemeenten in het najaar van 2014 een bestand krijgen van alle bestaande cliënten van wie ze in 2015 declaraties op persoonsniveau kunnen verwachten: de 'initiële vulling jeugdzorg'.

Met behulp van de initiële vulling wordt in elk geval de eerste vraag 'Ken ik de cliënt van wie ik een declaratie heb ontvangen?' beantwoord en in beperkte mate (alleen voor jeugd uit de AWBZ afkomstig) ook de tweede vraag 'Komt de declaratie overeen met wat geleverd wordt?' (er vanuit gaande dat het zorgkantoor die zorg heeft toegewezen) De vraag 'Klopt het tarief?' kunnen gemeenten herleiden uit de afspraken die ze daarover hebben gemaakt met zorgaanbieders in het inkoopproces.

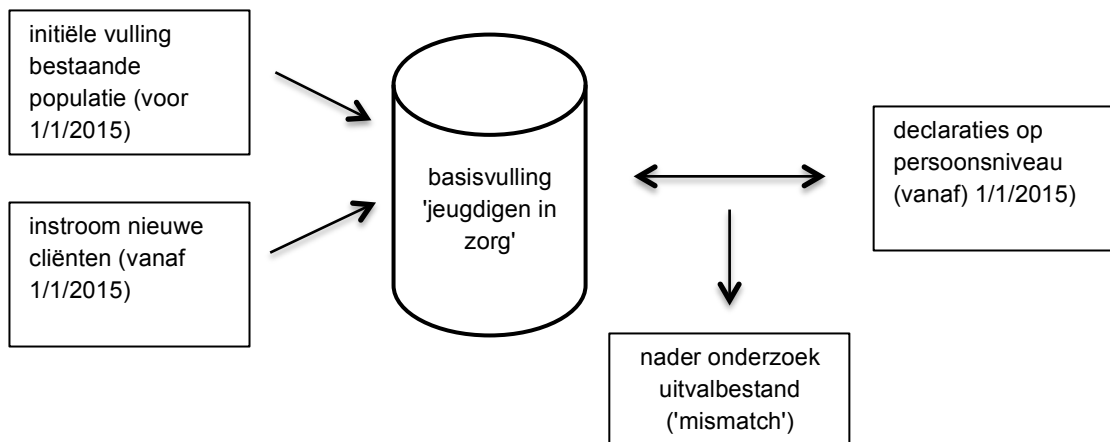
Het doel van de initiële vulling jeugdzorg is:

Het verkrijgen van inzicht in de huidige cliënten van wie de jeugdzorg doorloopt in 2015 en van wie de zorg op individueel niveau gedeclareerd gaat worden, zodat gemeenten eenvoudig en snel de rechtmatigheid van deze declaraties kunnen vaststellen.

Dit inzicht wordt verkregen door het overdragen van een beperkte set van cliëntgegevens door zorgaanbieders aan gemeenten, waarmee gemeenten een basisvulling van hun (declaratie)systeem kunnen creëren.

Het vaststellen van de rechtmatigheid van een declaratie kan dan op cliëntniveau plaatsvinden door (geautomatiseerd) de gegevens in de declaratie te vergelijken met de gegevens uit het basisbestand dat is verkregen via de initiële vulling.

Door de initiële vulling jeugdzorg ontstaat een startsituatie c.q. basisbestand, waaraan vanaf 1 januari nieuwe cliënten worden toegevoegd. Een voordeel van deze aanpak is dat gemeenten alleen de 'uitval' nader hoeven te onderzoeken, dat wil zeggen de declaraties die niet overeenkomen met de beschikbare (basis)gegevens van gemeenten (zie figuur 1).



Figuur 1: Proces vaststellen rechtmatigheid declaraties door gemeenten.

1.3 Scope

Tot de scope van de initiële vulling jeugdzorg behoren de volgende cliëntgroepen, voor zover hun zorg doorloopt in 2015:

- jeugd-AWBZ: jeugdigen die zorg vanuit de AWBZ krijgen;
- jeugd-GGZ: jeugdigen die GGZ-zorg vanuit de ZVW krijgen;
- jeugdzorg-plus: jeugdigen in een gesloten instelling die onder deze categorie valt; deze zorg wordt op dit moment weliswaar niet via de bestaande declaratiesystematiek verantwoord maar deze cliëntgroep wordt meegenomen omdat het gaat om kleine volumes, waarbij p*q bekostiging voor de hand ligt en omdat het om kostbare zorg gaat waarbij het woonplaatsbeginsel een belangrijke rol speelt om vast te stellen welke gemeente verantwoordelijk is.

Het volgende valt **niet** binnen de scope van de initiële vulling jeugdzorg:

- Jeugdigen van wie de zorg op dit moment nog niet op persoonsniveau wordt verantwoord: de provinciaal bekostigde jeugdzorg inclusief jeugdbescherming en jeugd-reclassering (WJZ).
- Aangenomen wordt dat gemeenten van alle nieuwe cliënten gegevens hebben, zodat ook de rechtmatigheid van de declaraties van de instroom na 1/1/2015 vastgesteld kan worden. Echter, huisartsen, gecertificeerde instellingen en een aantal andere verwijzers zijn ook bevoegd om jeugdzorg toe te wijzen en deze informatie komt niet vanzelf bij gemeenten terecht. Daarover moeten gemeenten met deze verwijzers afspraken maken of met de zorgaanbieders die via deze verwijzers cliënten krijgen. Dat proces valt buiten de scope van dit project.
- Aan gemeenten worden in het kader van de transitie jeugd ook gegevens overgedragen van andere doelgroepen, zoals jeugdigen met een PGB en wachtenden. Deze doelgroepen vallen onder scope van het VWS-project 'eenmalige overdracht' (GO Jeugd).

- De inrichting van de basissystemen en -processen van gemeenten voor het afhandelen van declaraties en het uitvoeren van de rechtmatigheidstoets vallen buiten de scope. Dit is een verantwoordelijkheid van gemeenten zelf. Ondersteuning vindt plaats via het programma VISD en in de pilots die worden uitgevoerd in het kader van de implementatie van de declaratiesystematiek en het Informatievoorziening Knoop-punt Diensten van het Inlichtingenbureau (landelijk gegevensknooppunt voor gemeenten).

1.4 Wettelijke grondslag

In artikel 12.4 van de Jeugdwet staat dat gemeenten zich tijdig en adequaat dienen voor te bereiden op het nieuwe jeugdstelsel. Dat artikel bepaalt onder meer dat in het bijzonder de continuïteit van de verlening van jeugdhulp en de daarvoor noodzakelijke infrastructuur gewaarborgd moeten zijn. Voor een nadere uitwerking en toelichting wordt verwezen naar de Ministeriële Regeling 'gegevensoverdracht jeugd' die op 10 oktober is gepubliceerd in de Staatscourant. In deze regeling staat dat zorgaanbieders op verzoek van gemeenten de benodigde persoonsgegevens moeten verstrekken. Dit is in het belang van de zorgaanbieders, omdat het bijdraagt aan een snelle betaling van de door hen geleverde zorg. Daarmee is het in het belang van de cliënt omdat de continuïteit van de zorgverlening dan gewaarborgd is. Daarnaast biedt het de gemeente de mogelijkheid om tijdig te controleren of zij inderdaad de gemeente is waar de gezagsdrager van de betreffende jeugdige zijn woonplaats heeft. Als dat niet het geval is, dient de gemeente de gegevens zo spoedig mogelijk aan de juiste gemeente door te zenden. Dat laatste staat in het 4^e lid van artikel 10.4 van de Jeugdwet.

2. Aanpak

2.1 Werkwijze

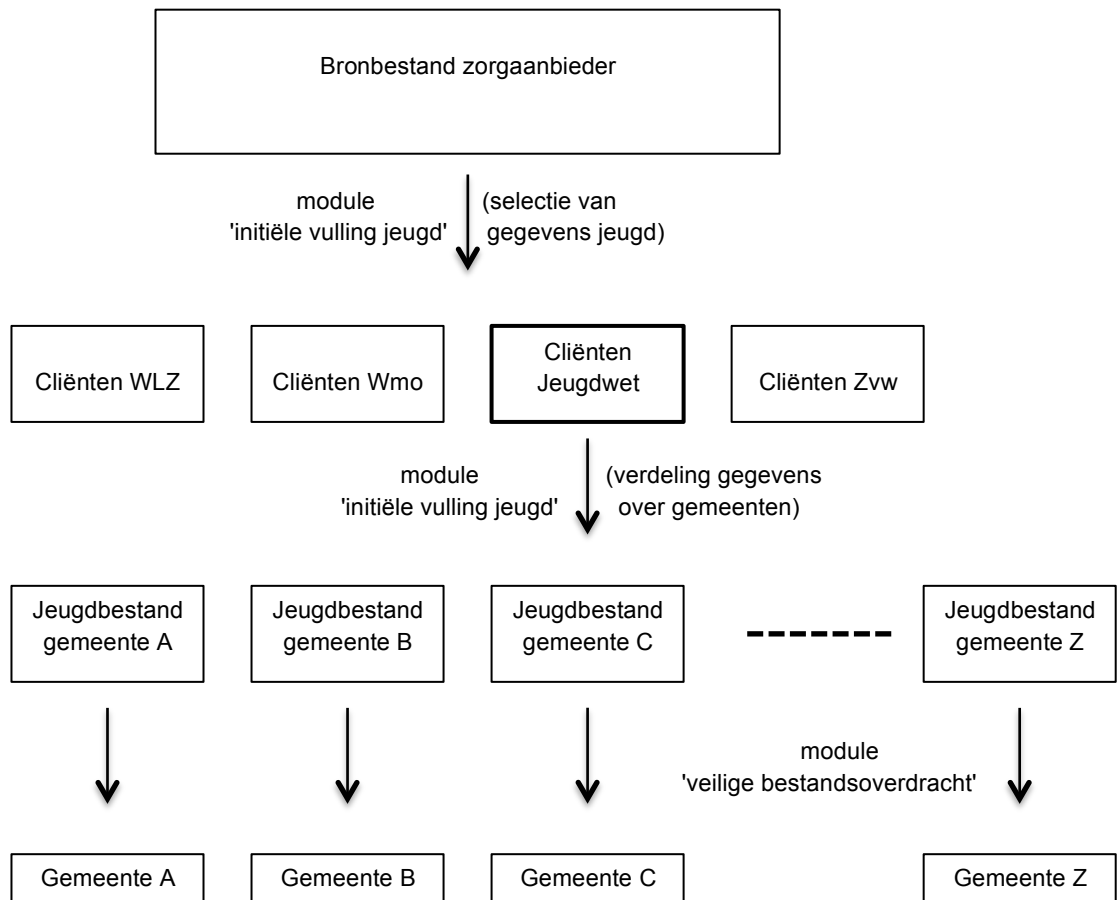
Het proces van selectie en overdracht van de benodigde gegevens ziet er als volgt uit:

1. Zorgaanbieders van jeugd-AWBZ, jeugd-GGZ en jeugdzorg-plus selecteren uit hun cliëntenregistratie de over te dragen cliënten. Ze maken daarbij gebruik van de module 'initiële vulling jeugd' (IVJ) die is gebaseerd op de bestaande module 'uitstroom AWBZ' van Zorginstituut Nederland (zie voor deze module de volgende website: <https://www.istandaarden.nl/istandaarden/Modules/Module-Uitstroom-AWBZ.html>).
2. De geselecteerde jeugdgegevens (bronbestand) worden vervolgens door zorgaanbieders met behulp van de IVJ-module verdeeld in een aantal over te dragen jeugdbestanden. Zorgaanbieders maken één jeugdbestand per gemeente aan, uiteraard alleen voor die gemeenten waar ze cliënten hebben. Voor de verdeling over gemeenten wordt gebruik gemaakt van de postcode van de gezagsdrager van de cliënt, voor zover die bekend is. Om de juiste postcode te selecteren wordt verwezen naar de stappen in het landelijk vastgestelde stroomschema voor het bepalen van de verantwoordelijke gemeente (toepassing woonplaatsbeginsel).
3. De jeugdbestanden voor de verschillende gemeenten worden door iedere zorgaanbieder overgedragen aan deze gemeenten met behulp van de module 'veilige bestandsoverdracht' (VBO). Deze module is ontwikkeld voor het project 'eenmalige gegevensoverdracht jeugd' van VWS en wordt voor dit doel hergebruikt.
4. Gemeenten controleren de ontvangen gegevens desgewenst in het GBA- en het gezagsregister. Mocht blijken dat een cliënt op grond van deze controle onder een andere gemeente valt, dan wordt deze cliënt overgedragen aan de andere gemeente. Hierbij kan ook gebruik worden gemaakt van de VBO-module. Het is dan van belang om ook de betreffende zorgaanbieder te informeren zodat die weet naar welke gemeente de declaratie gestuurd moet worden. Gemeenten informeren de aan hen overgedragen cliënten zodat die weten wie er vanaf 1 januari verantwoordelijk is voor de continuïteit van hun zorg.

Dit proces wordt twee keer uitgevoerd:

- in de periode november/december 2014;
- in de periode januari/februari 2015 (zelfde jeugdbestand maar dan aangevuld met cliënten die in november en december zijn ingestroomd).

Op de volgende bladzijde staat een schematische weergave van dit proces.



Figuur 2: Proces initiële vulling (per zorgaanbieder).

2.2 Planning

In onderstaande tabel staat welke activiteiten door wie moeten worden uitgevoerd en wanneer om het proces van initiële vulling te realiseren.

Activiteit	Door wie	Wanneer klaar
Vooraankondigen gemeenten en koepels van zorgaanbieders in klankbordgroep.	VNG	23 september
Vaststellen Ministeriële Regeling (MR).	VWS	rond 1 oktober
Sluiten bewerkersovereenkomst VNG-ZIN/Crolox.	VNG	rond 1 oktober
Definitie opmaak bronbestand zorgaanbieder.	projectgroep	1 oktober
Definitie opmaak jeugdbestand gemeente.	projectgroep	1 oktober
Informerende gemeenten en zorgaanbieders.	VNG	17 oktober
Opstellen programma van eisen.	projectgroep	22 oktober

Activiteit	Door wie	Wanneer klaar
Keuze testregio.	projectgroep	22 oktober
Opstellen handleiding voor gemeenten en zorgaanbieders.	projectgroep	24 oktober
Realiseren module 'initiële vulling jeugd' (IVJ-module).	ZIN/Crolox	27 oktober
Testen proces initiële vulling	ZIN/Crolox	14 november
Inrichten helpdesk.	VNG	14 november
Aansluiten gemeenten en zorgaanbieders op module 'veilige bestandsoverdracht' (VBO-module).	Crolox	14 november (vanaf 22 oktober)
Valideren autorisatie medewerker voor ontvangst bestanden.	gemeenten	14 november (vanaf 22 oktober)
Genereren bronbestanden uit registratiesystemen (via exportfunctie software) of handmatig aanmaken cliëntbestanden (via aangeleverd Excelformat).	zorgaanbieders	17 december (vanaf 17 nov.)
Aanmaken jeugdbestanden voor gemeenten.	zorgaanbieders	17 december (vanaf 17 nov.)
Realiseren inleesfaciliteit/verwerking jeugdbestanden.	gemeenten	14 november
Overdragen jeugdbestanden naar gemeenten.	zorgaanbieders en gemeenten	19 december (vanaf 17 nov.)
Genereren bronbestanden (2e ronde).	zorgaanbieders	26 januari (vanaf 5 januari)
Aanmaken jeugdbestanden voor gemeenten (2e ronde).	zorgaanbieders	27 januari (vanaf 7 januari)
Overdragen jeugdbestanden naar gemeenten (2e ronde).	zorgaanbieders en gemeenten	30 januari
Evaluatie en afronding project.	projectgroep	20 februari

2.3 Organisatie

De initiële vulling jeugdzorg is een deelproject van het programma VISD, dat in opdracht van de VNG wordt uitgevoerd. Operationeel opdrachtgever is Cristian Gonzalez, projectleider gegevensuitwisseling sociaal domein. Projectleider uitvoering is Truus Vernhout.

Projectgroep

Voor de duur van het project wordt een projectgroep geformeerd die bestaat uit de volgende personen:

- Wouter Franke, Zorginstituut Nederland (ondersteuning uitvoering)
- Arthur Frank, Crolox (ontwikkeling en beheer modules)
- Geert Schipaanboord, VNG (gedelegeerd opdrachtgever)
- Wijnand Heijnen, KING (ondersteuning vanuit VISD)

Afstemming en coördinatie

- Projectoverleg: de projectgroep komt één keer in de vier weken bij elkaar, onder voorzitterschap van de projectleider.
- Bilateraal overleg: intensief contact tussen de projectleider en de uitvoerders.
- Voortgangsoverleg: wekelijks tussen projectleider en operationeel opdrachtgever.

Communicatie

Via de volgende kanalen worden de betrokken organisaties (gemeenten en zorgaanbieders) geïnformeerd:

- Via de website van het VISD-programma.
- Via de brancheorganisaties (VGN, VOBC, GGZ Nederland, NIP, NVVP, Jeugdzorg Nederland, VNG).
- Via contactpersonen gemeenten die op hun beurt de gecontracteerde zorgaanbieders kunnen informeren.
- Via landelijk overleg met softwareleveranciers zorgaanbieders en gemeenten.
- Via reguliere bijeenkomsten zoals landelijke klankbordgroepen, ketenoverleggen, regieberaden e.d.
- Rechtstreeks per e-mail na aanmelding via de website waar de modules zijn te downloaden.

2.4 Resultaten

Het project 'initiële vulling jeugdzorg' levert de volgend (deel)producten op:

product	deadline
plan van aanpak	25 september 2014
specificaties bron- en jeugdbestanden	1 oktober
nieuwsbericht	15 oktober
programma van eisen	22 oktober
handleiding voor gemeenten en zorgaanbieders	24 oktober
helpdesk	14 november
geautoriseerde gebruikers	14 november
overgedragen jeugdbestanden (1e ronde)	19 december
overgedragen jeugdbestanden (2e ronde)	30 januari 2015
evaluatie uitvoering	20 februari

Gemeenten hebben na afloop van het project inzicht in alle cliënten van wie ze een declaratie op persoonsniveau kunnen verwachten (voormalig jeugd-AWBZ en jeugd-GGZ uit de ZVW), alsmede inzicht in de jeugdigen die een plaats hebben in de gesloten jeugdzorg (jeugdzorg-plus).

3. Uitvoering

In dit hoofdstuk staat in hoofdlijnen beschreven hoe het proces van initieel vullen gaat plaatsvinden. Een nader gespecificeerde beschrijving wordt opgenomen in het programma van eisen (PvE).

3.1 Hergebruik bestaande hulpmiddelen

De 'initiële vulling jeugdzorg' maakt zoveel mogelijk gebruik van bestaande instrumenten, die voor dit doel worden aangepast en uitgebreid. Hieronder staat hoe dit gebeurt.

Module 'initiële vulling jeugd' (IVJ-module)

Deze module komt tot stand door de bestaande module 'uitstroom AWBZ' van Zorginstituut Nederland aan te passen:

- uitbreiden bestaande selectiecriteria (zie volgende paragraaf);
- toevoegen productcategorieën (verbreding van AWBZ naar jeug-GGZ en jeugdzorg-plus);
- toewijzen gegevens aan gemeenten met behulp van een koppeltabel 'postcode-gemeentecode';
- aanmaken jeugdbestanden (per gemeente) en opslaan bij zorgaanbieder.

Module 'veilige bestandsoverdracht' (VBO-module)

Dit is een bestaande module die in opdracht van VWS is ontwikkeld door Crolox voor de eenmalige gegevensoverdracht jeugd. Deze doet het volgende:

- versleutelen gegevens in de jeugdbestanden bij de zorgaanbieders (voor transport);
- beveiligd transport tussen organisaties die zijn aangesloten op deze module (zorgaanbieders en gemeenten);
- ontsleutelen gegevens in de jeugdbestanden bij de gemeenten (na transport).

3.2 Selectiecriteria

Voor de initiële vulling worden de volgende selectiecriteria gehanteerd:

- alleen zorg in natura;
- einddatum zorg moet na 31 december 2014 liggen (voor zover bekend);
- leeftijd cliënt: cliënt is op 1 januari 2015 jonger dan 18;
- postcode gezagsdrager bepaalt aan welke gemeente de cliënt wordt toegewezen.

Een nadere specificatie van deze criteria komt in het programma van eisen en de handleiding te staan.

Onderstaande tabel wordt gehanteerd bij het bepalen welke cliënten moeten worden overgedragen (de gekleurde vlakken met een X erin of tekst):

Vanuit AWBZ					
Grondslag	SOM	LG	ZG	VG	PSY
BG ¹	X	X	X	X	X
PV ¹	X	X	X	X	X
BH				X	
VB-kort ²	X	X	X	X	X
VB-lang (ZZP)				VG1 t/m VG3 LVG1 t/m LVG5	GGZ1 t/m GGZ6 (C ³) GGZ1 t/m GGZ7 (B ⁴)
Vanuit Zvw					
Jeugd-GGZ (basis-GGZ en gespecialiseerde GGZ)					
Vanuit WJZ					
Jeugdzorg-plus					

- ¹ Indien levering in kader van intensieve kindzorg (IKZ) of palliatieve terminale zorg (PTZ) of als er sprake is van PV Speciaal, dan valt de jeugdige onder de Zvw, maar dan is ook altijd de functie VP geïndiceerd.
- ² In combinatie met BG en/of PV, bestaande cliënten kunnen er overigens voor kiezen om deze zorg in 2015 vanuit de Wet Langdurige Zorg (WLZ) te ontvangen.
- ³ GGZ-C = beschermd wonen.
- ⁴ GGZ-B = wonen met behandeling.

3.3 Gegevensset bronbestand cliënten (input)

Er wordt uitgegaan van de huidige bestandsopmaak die wordt gehanteerd voor het gebruik van de module 'uitstroom AWBZ'. Daar moeten echter de volgende velden aan worden toegevoegd om het ook geschikt te maken voor de initiële vulling (zie voor een toelichting van deze velden de volgende paragraaf):

- BSN cliënt i.p.v. eigen cliëntnummer zorgaanbieder;
- productcategorie om aan te geven of het om AWBZ, Zvw of jeugdzorg-plus gaat;
- omvang AWBZ-functie (volume en eenheid);
- vervoer om aan te geven of het vervoer van en naar de zorginstelling ook verstrekt wordt;
- startdatum zorglevering;
- geïndiceerde of verwachte einddatum zorg (voor zover bekend).

Opmerking: als de startdatum van de zorglevering niet is ingevuld, gaat het om een cliënt die nog geen zorg ontvangt (wachtend).

3.4 Gegevensset jeugdbestand (output)

Het bestand dat gemeenten krijgen bevat de volgende gegevens:

- BSN cliënt;
- postcode op grond waarvan de gemeente is bepaald;
- zorgaanbieder waar de cliënt in zorg is of op de wachtlijst staat;
- categorie jeugdzorg (conform informatieprotocol Beleidsinformatie Jeugd);
- geleverde zorg(producten): alleen AWBZ;
- startdatum zorglevering;
- geïndiceerde of verwachte einddatum zorg (voor zover bekend);
- peildatum waarop de aangeleverde gegevens betrekking hebben.

Het bestand is een tekstbestand (.csv), waar de gegevens in een vaste volgorde in staan, zodat gemeenten de gegevens kunnen inlezen in Excel of in hun administratief systeem.

3.5 Risico-analyse

In deze paragraaf worden enkele risico's benoemd die worden voorzien in dit project en de maatregelen die worden genomen om (het effect van) deze risico's te reduceren.

risico	maatregelen
beleid transitie naar Jeugdwet wijzigt (voorbeeld: jeugdigen met kortdurend verblijf mogen ook naar WLZ)	<ul style="list-style-type: none"> • aanpassen selectie-algoritme als dit de voortgang/doorlooptijd van het proces niet negatief beïnvloedt • anders: duidelijk communiceren naar gemeenten welke categorie mogelijk niet overkomt, inclusief criteria waarmee ze deze categorie cliënten kunnen isoleren uit het overgedragen jeugdbestand
inbreuk op privacy door ongeoorloofde toegang tot vertrouwelijke gegevens	<ul style="list-style-type: none"> • selectie en bewerking gegevens vindt bij zorgaanbieder plaats • gegevens worden versleuteld voordat ze in het jeugdbestand worden opgeslagen voor verzending naar gemeenten • ontsleuteling bij gemeente via een unieke sleutel • 1-op-1 transport van aanbieder naar gemeente • dedicated¹ servers die transport regelen zijn goed beveiligd tegen inbraak, brand en andere calamiteiten • transport vindt via goed beveiligde verbinding plaats • vooraf autorisatie van medewerkers die toegang hebben tot de gegevens

¹ 'dedicated' wil zeggen dat de transportservers niet gelijktijdig voor andere doeleinden worden ingezet

risico	maatregelen
uitvallen transportserver of software	<ul style="list-style-type: none"> • melding via technische helpdesk, telefonisch tijdens kantooruren of 24 uur per dag per e-mail • snelle follow-up verhelpen technische storingen (binnen 4 werkuren na melding) • inzet reserve-servers zodat transport mogelijk blijft
terughoudendheid voor installeren software voor gebruik module 'veilige bestandsoverdracht'	<ul style="list-style-type: none"> • software is getoetst op functionaliteit en veiligheid door een onafhankelijke partij • bewerkersovereenkomst tussen VWS en leverancier en tussen VNG en leverancier
functioneren module 'initiële vulling jeugd'	<ul style="list-style-type: none"> • specificaties worden vooraf gepubliceerd en getoetst • werking IVJ-module wordt in pilotregio getest • IVJ-module is gebaseerd op een beproefd concept (module 'uitstroom AWBZ')
functioneren module 'veilige bestandsoverdracht'	<ul style="list-style-type: none"> • specificaties worden vooraf gepubliceerd en getoetst • onafhankelijke audit • werking VBO-module wordt in pilotregio getest • VBO-module is al ontwikkeld (in opdracht van VWS)
bereidheid en beschikbare tijd zorgaanbieders om mee te werken	<ul style="list-style-type: none"> • benadrukken belang voor zorgaanbieder: tijdige betaling factuur • ondersteuning via helpdesk • wettelijke basis (Jeugdwet en Ministeriële Regeling): er is een aanleverplicht
bereidheid en beschikbare tijd gemeenten om mee te werken	<ul style="list-style-type: none"> • benadrukken belang voor gemeenten: tijdig inzicht in te verwachten declaraties • ondersteuning via helpdesk • wettelijke basis geeft gemeenten recht gegevens te ontvangen van zorgaanbieders
onvoldoende (tijd) voorbereiding door zorgaanbieders	<ul style="list-style-type: none"> • handleiding met daarin duidelijke beschrijving van wat een aanbieder moet doen • helpdesk voor het beantwoorden van vragen • softwareleveranciers worden geïnformeerd zodat die het maken van een bronbestand kunnen ondersteunen • beschikbaar stellen van een Excelformat voor het handmatig aanmaken van een bronbestand, voor als dit niet geautomatiseerd kan
onvoldoende (tijd) voorbereiding door gemeenten	<ul style="list-style-type: none"> • handleiding met daarin duidelijke beschrijving van wat een gemeente moet doen • helpdesk voor het beantwoorden van vragen • softwareleveranciers worden geïnformeerd zodat die het inlezen van jeugdbestanden kunnen ondersteunen • autorisatieproces via standaard formulier