

## Persoonlijke gegevens raadsleden

Dit document bevat de volgende gegevens van raadsleden:

- Aantal raadsleden naar gemeentegrootte 1998 - 2015
- Aantal raadsleden naar politieke partij 1998 - 2015
- Aandeel vrouwelijke raadsleden naar politieke partij 1998 - 2015
- Aandeel vrouwelijke raadsleden naar gemeentegrootte 1998 - 2015
- Aandeel vrouwelijke raadsleden naar provincie 1998 - 2015
- Gemiddelde leeftijd raadsleden naar gemeentegrootte 1998-2015
- Gemiddelde leeftijd raadsleden naar politieke partij 1998 - 2015

In deze rapportage zijn de gegevens van 1998, 2002, 2006, 2010 en 2014 van na de gemeenteraadsverkiezingen van het betreffende jaar weergegeven. Na 2014 zijn de gegevens van januari 2015 weergegeven.

Omdat de lokale partijen met de verkiezingen van 2010 samen zeer groot zijn geworden, is er voor gekozen om ze apart weer te geven. Daarom is er vanaf 2010 onderscheid gemaakt tussen de lokale partijen en de overige landelijke partijen. De overige landelijke partijen zijn de AOV, Leefbaar Nederland, Lijst Pim Fortuyn, Partij voor de Dieren, Partij voor de Vrijheid en Trots op Nederland.

In deze rapportage zijn alleen de gegevens van de raadsleden van de gemeenten meegenomen. De raadsleden van de staddelen en deelraden zijn niet meegenomen.

De auteursrechten op deze gegevens behoren toe aan de VNG.  
De gegevens zijn bewerkt en geanalyseerd door BMC onderzoek.

## Aantal raadsleden naar gemeentegrootteklasse

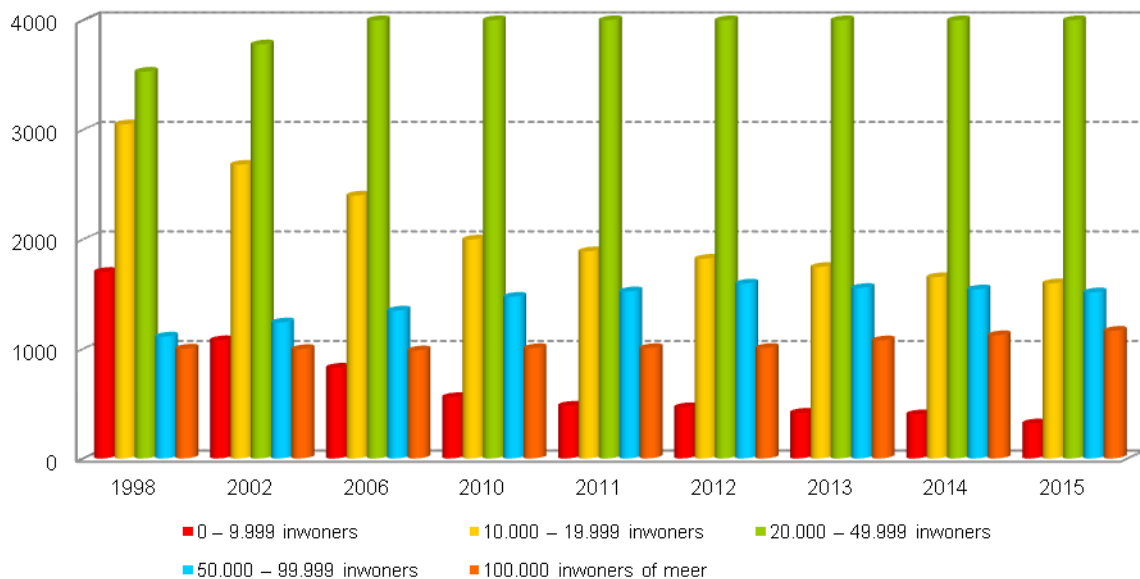
Het aantal raadsleden uitgesplitst naar gemeentegrootteklasse is te zien in de onderstaande tabel en figuur.

**Tabel 1** Aantal raadsleden naar gemeentegrootteklasse

	1998	2002	2006	2010	2011	2012	2013	2014	2015
<b>0 – 9.999 inwoners</b>	1702	1079	828	559	481	467	417	402	319
<b>10.000 – 19.999 inwoners</b>	3049	2681	2399	1998	1890	1822	1747	1654	1598
<b>20.000 – 49.999 inwoners</b>	3530	3779	4000	4251	4265	4282	4290	4295	4299
<b>50.000 – 99.999 inwoners</b>	1112	1241	1349	1475	1525	1596	1556	1543	1516
<b>100.000 inwoners of meer</b>	1002	998	986	1006	1007	1008	1077	1124	1165
<b>Totaal</b>	10.395	9778	9562	9289	9168	9175	9087	9018	8897

Het totaal aantal raadsleden is in de analyseperiode gedaald. De categorie 20.000 tot 50.000 inwoners heeft het meeste raadsleden. Dit is direct verklaarbaar door het feit dat dit de grootste categorie is qua aantal gemeenten. Veel kleine gemeenten (tot 20.000 inwoners) zijn verdwenen als gevolg van gemeentelijke herindelingen. Hierdoor is ook het aantal raadsleden in kleinere gemeenten gedaald.

**Figuur 1** Aantal raadsleden naar gemeentegrootteklasse



## Aantallen raadsleden per politieke partij

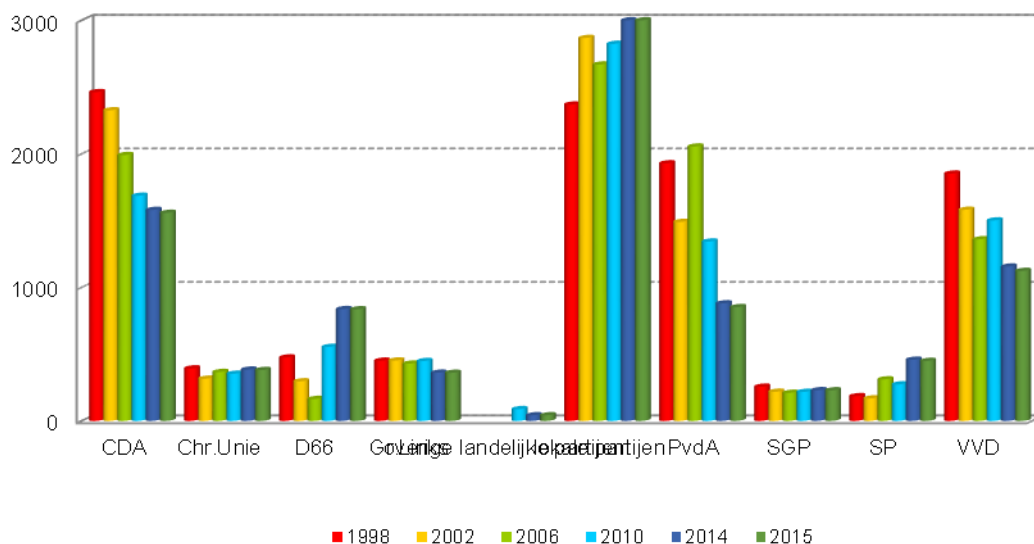
In de onderstaande tabel en figuur is het aantal raadsleden per politieke partij weergegeven.

**Tabel 2** Aantal raadsleden per politieke partij

	1998	2002	2006	2010	2014	2015
<b>CDA</b>	2462	2326	1991	1686	1580	1558
<b>Chr.Unie</b>	393	316	366	353	384	381
<b>D66</b>	475	296	164	554	837	836
<b>Gr.Links</b>	451	452	429	448	361	360
<b>overige landelijke partijen</b>				88	42	42
<b>lokale partijen</b>	2369	2868	2669	2824	3159	3129
<b>PvdA</b>	1929	1490	2055	1343	880	852
<b>SGP</b>	256	218	210	217	230	229
<b>SP</b>	185	168	311	273	458	449
<b>VVD</b>	1852	1581	1360	1501	1156	1123

De aantallen raadsleden per politieke partij wijzigen vooral als gevolg van de uitslagen van de landelijke gemeenteraadsverkiezingen. In andere jaren zijn er hooguit veranderingen bij een beperkt aantal gemeenten als gevolg van bijvoorbeeld gemeentelijke herindelingen en tussentijdse verkiezingen, of raadsleden die uit de partij stappen en een eigen fractie gaan vormen. Het effect van deze veranderingen is landelijk gezien beperkt. Tijdens de landelijke gemeenteraadsverkiezingen van 2006 werd de PvdA lokaal de grootste partij en verdubbelde het aantal SP raadsleden. In 2010 verloor de PvdA veel zetels, evenals het CDA. De lokale partijen en D66 waren in 2010 de belangrijkste winnaars. In 2014 waren D66 en de lokale partijen de grote winnaars en verloren vooral de VVD en de PvdA veel raadsleden.

**Figuur 2** Aantal raadsleden per politieke partij



## Aandeel vrouwelijke raadsleden naar politieke partij

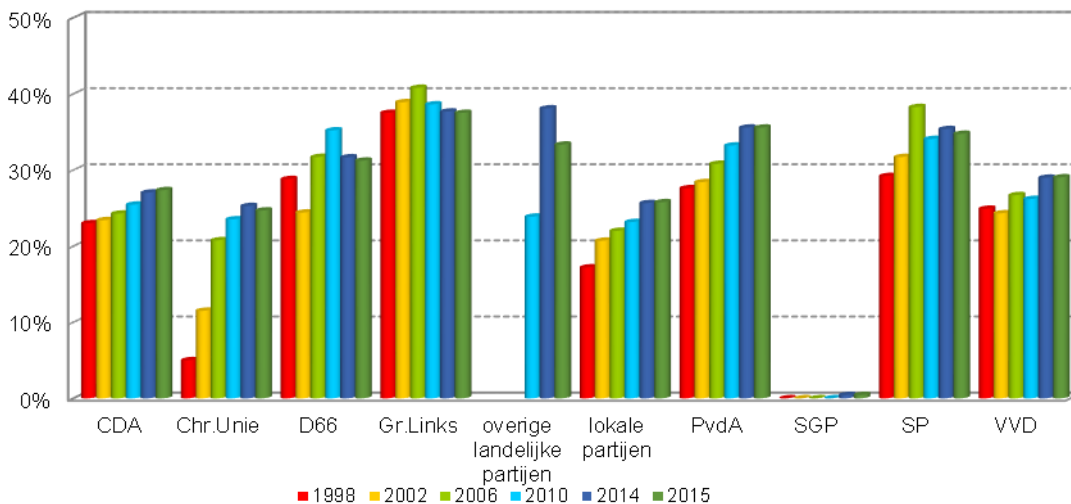
In onderstaande tabel en figuur is een overzicht te zien van het aandeel vrouwelijke raadsleden uitgesplitst naar politieke partij.

**Tabel 3** Aandeel vrouwelijke raadsleden naar politieke partij

	1998	2002	2006	2010	2014	2015
<b>CDA</b>	23%	23%	24%	25%	27%	27%
<b>Chr.Unie</b>	5%	12%	21%	24%	25%	25%
<b>D66</b>	29%	24%	32%	35%	32%	31%
<b>Gr.Links</b>	38%	39%	41%	39%	38%	38%
<b>overige landelijke partijen</b>				24%	38%	33%
<b>lokale partijen</b>	17%	21%	22%	23%	26%	26%
<b>PvdA</b>	28%	28%	31%	33%	36%	36%
<b>SGP</b>	0%	0%	0%	0%	0%	0%
<b>SP</b>	29%	32%	38%	34%	35%	35%
<b>VVD</b>	25%	24%	27%	26%	29%	29%
<b>Totaal</b>	23%	24%	26%	27%	28%	28%

Bij de meeste partijen is het aandeel vrouwelijke raadsleden na de gemeenteraadsverkiezingen van 2002, 2006, 2010 en 2014 toegenomen. GroenLinks, de overige landelijke partijen, D66, PvdA en de SP hebben in 2015 het hoogste percentage vrouwen in de raden. De SGP staat met betrekking tot het aandeel vrouwelijke raadsleden altijd onderaan.

**Figuur 3** Aandeel vrouwelijke raadsleden naar politieke partij



## Aandeel vrouwelijke raadsleden naar gemeentegrootteklasse

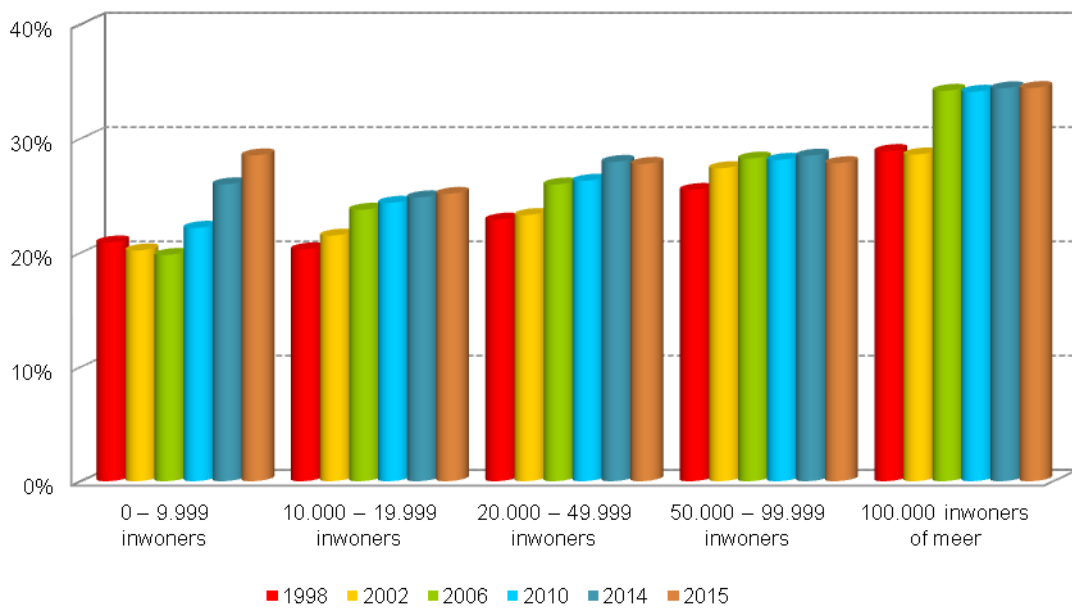
In tabel 4 en figuur 4 is het aandeel vrouwelijke raadsleden naar gemeentegrootteklasse weergegeven.

**Tabel 4** Aandeel vrouwelijke raadsleden naar gemeentegrootteklasse

	1998	2002	2006	2010	2014	2015
<b>0 – 9.999 inwoners</b>	21%	20%	20%	22%	26%	29%
<b>10.000 – 19.999 inwoners</b>	20%	22%	24%	24%	25%	25%
<b>20.000 – 49.999 inwoners</b>	23%	23%	26%	26%	28%	28%
<b>50.000 – 99.999 inwoners</b>	26%	27%	28%	28%	28%	28%
<b>100.000 inwoners of meer</b>	29%	29%	34%	34%	34%	34%
<b>Totaal</b>	23%	24%	26%	27%	28%	28%

Het aandeel vrouwelijke raadsleden na de gemeenteraadsverkiezingen van 2002, 2006, 2010 en 2014 is telkens iets toegenomen. In de grotere gemeenten zijn relatief meer vrouwelijke raadsleden dan in de kleinere gemeenten.

**Figuur 4** Aandeel vrouwelijke raadsleden naar gemeentegrootteklasse



## Aandeel vrouwelijke raadsleden naar provincie

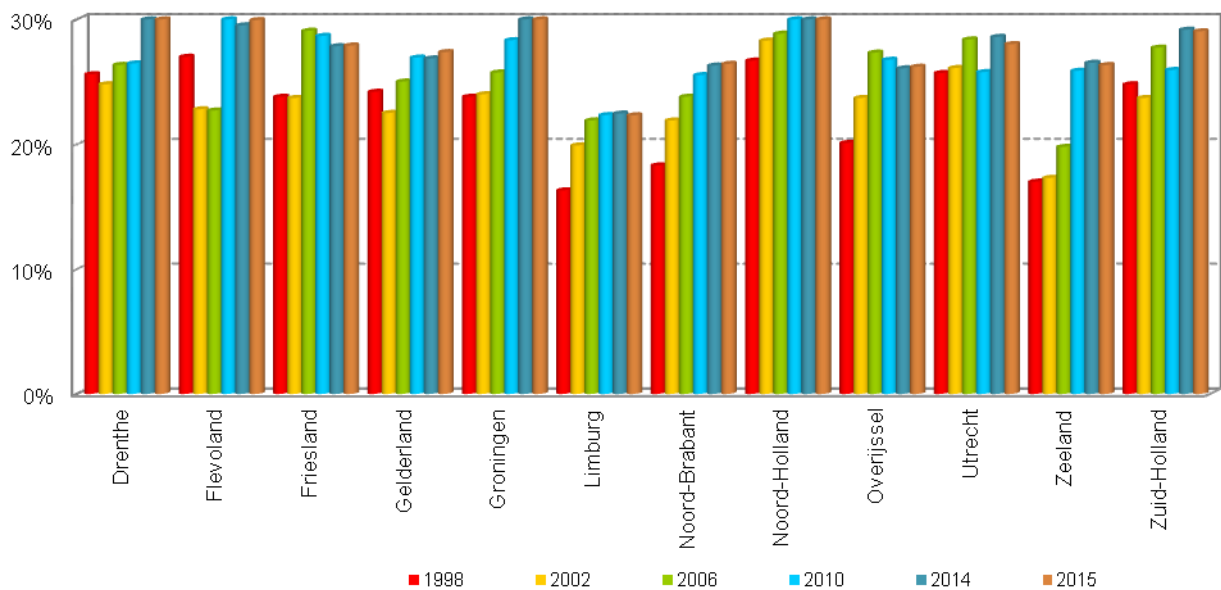
Het aandeel vrouwelijk raadsleden is in de onderstaande tabel en figuur uitgesplitst per provincie.

**Tabel 5** Aandeel vrouwelijke raadsleden naar provincie

	1998	2002	2006	2010	2014	2015
<b>Drenthe</b>	26%	25%	26%	26%	32%	30%
<b>Flevoland</b>	27%	23%	23%	30%	30%	30%
<b>Friesland</b>	24%	24%	29%	29%	28%	28%
<b>Gelderland</b>	24%	23%	25%	27%	27%	27%
<b>Groningen</b>	24%	24%	26%	28%	35%	35%
<b>Limburg</b>	16%	20%	22%	22%	22%	22%
<b>Noord-Brabant</b>	18%	22%	24%	26%	26%	26%
<b>Noord-Holland</b>	27%	28%	29%	31%	32%	32%
<b>Overijssel</b>	20%	24%	27%	27%	26%	26%
<b>Utrecht</b>	26%	26%	28%	26%	29%	28%
<b>Zeeland</b>	17%	17%	20%	26%	27%	26%
<b>Zuid-Holland</b>	25%	24%	28%	26%	29%	29%
<b>Totaal</b>	23%	24%	26%	27%	28%	28%

Het aandeel vrouwelijke raadsleden is in 2015 het grootst in de provincie Groningen en het kleinst in Limburg. In de meeste provincies is het aandeel vrouwelijke raadsleden sinds 1998 iets toegenomen.

**Figuur 5** Aandeel vrouwelijke raadsleden naar provincie



## Gemiddelde leeftijd raadsleden naar gemeentegrootte

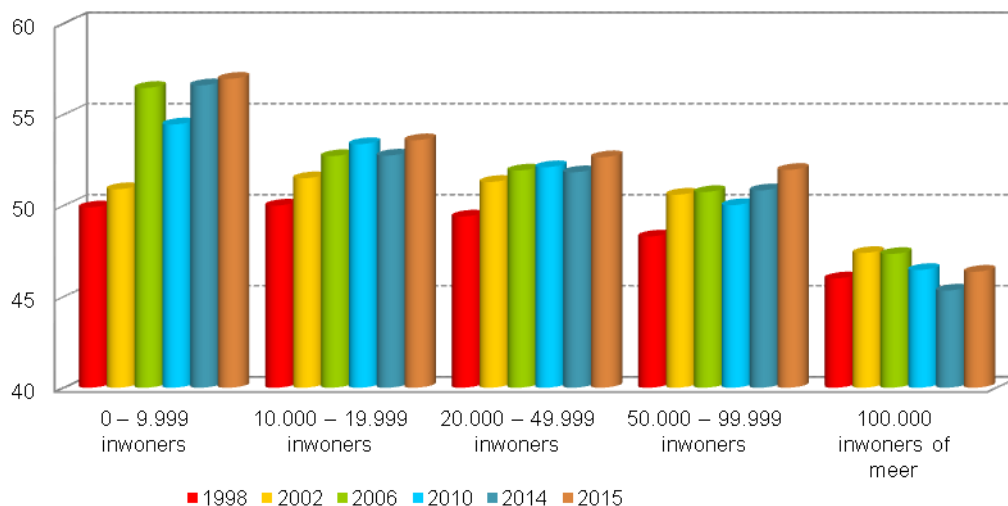
In de tabel en figuur hieronder is de gemiddelde leeftijd van raadsleden naar gemeentegrootteklasse te zien.

**Tabel 6** Gemiddelde leeftijd raadsleden naar gemeentegrootteklasse

	1998	2002	2006	2010	2014	2015
<b>0 – 9.999 inwoners</b>	49,9	50,9	56,5	54,5	56,6	57,0
<b>10.000 – 19.999 inwoners</b>	50	51,5	52,7	53,4	52,7	53,6
<b>20.000 – 49.999 inwoners</b>	49,4	51,3	51,9	52,1	51,8	52,7
<b>50.000 – 99.999 inwoners</b>	48,3	50,6	50,7	50,0	50,8	52,0
<b>100.000 inwoners of meer</b>	46	47,4	47,3	46,5	45,3	46,4
<b>Totaal</b>	49,2	50,9	51,9	51,5	51,2	52,0

Voor alle inwonerklassen geldt dat de gemiddelde leeftijd van raadsleden in de periode 1998-2015 is toegenomen. In 2015 ligt de gemiddelde leeftijd van raadsleden in de kleinere gemeenten hoger dan de gemiddelde leeftijd van raadsleden in de grotere gemeenten.

**Figuur 6** Gemiddelde leeftijd raadsleden naar gemeentegrootte



## Gemiddelde leeftijd raadsleden naar politieke partij

De gemiddelde leeftijd van raadsleden per politieke partij in te zien in tabel 7 en in figuur 7.

**Tabel 7** Gemiddelde leeftijd raadsleden naar politieke partij

	1998	2002	2006	2010	2014	2015
<b>CDA</b>	49,8	50,9	52,0	51,7	50,8	51,4
<b>Chr.Unie</b>	48,6	50,4	50,6	49,8	49,9	50,8
<b>D66</b>	48,1	49,9	51,2	48,0	47,3	48,3
<b>Gr.Links</b>	44,9	47,7	48,5	48,6	48,2	48,6
<b>overige landelijke partijen</b>				51,7	51,1	52,9
<b>lokale partijen</b>	50,8	52,2	54,6	54,1	54,2	55,2
<b>PvdA</b>	47,8	49,7	49,6	50,3	50,8	51,5
<b>SGP</b>	49,2	49,2	49,6	47,8	46,9	47,6
<b>SP</b>	43,9	45,8	46,7	48,0	48,2	48,9
<b>VVD</b>	49,8	51,8	52,0	50,6	49,7	50,7
<b>Totaal</b>	49,2	50,9	51,9	51,5	51,2	52,0

Voor alle politieke partijen geldt dat de gemiddelde leeftijd van de raadsleden in de analyse periode gestegen is. Alleen als gevolg van de landelijke gemeenteraadsverkiezingen is bij een aantal partijen een kleine daling te zien. In 2015 zijn de raadsleden van de raadsleden van D66 met 48,3 jaar het jongste en de raadsleden van de lokale partijen met 55,2 jaar het oudste.

**Figuur 7** Gemiddelde leeftijd raadsleden naar politieke partij

