

Persoonlijke gegevens van Wethouders

Dit document bevat de volgende gegevens van wethouders:

- Aantal wethouders naar gemeentegrootte 1998 - 2014
- Aandeel wethouders naar politieke partij 1998 - 2014
- Aandeel vrouwelijke wethouders naar politieke partij 1998 - 2014
- Aandeel vrouwelijke wethouders naar gemeentegrootte 1998 - 2014
- Aandeel vrouwelijke wethouders naar provincie 1998 - 2014
- Gemiddelde leeftijd wethouders naar gemeentegrootte 1998-2014
- Gemiddelde leeftijd wethouders naar politieke partij 1998 – 2014

In de Gemeentewet is aangegeven welk aantal wethouders een gemeente maximaal mag benoemen. Dit aantal is gerelateerd aan de gemeentegrootte. Binnen gemeenten kan er voor gekozen worden minder wethouders dan het maximaal toegestane aantal aan te stellen. Zonder dat er verkiezingen plaatsvinden, kan dit aantal in een collegeperiode wijzigen, als er bijvoorbeeld tussentijds een ander college van B&W wordt gevormd.

In deze rapportage zijn de gegevens van 1998, 2002, 2006, 2010 en 2014 van na de verkiezingen van het betreffende jaar weergegeven.

Omdat de lokale partijen met de verkiezingen van 2010 samen zeer groot zijn geworden, is er voor gekozen om ze apart weer te geven. Daarom is er vanaf 2010 onderscheid gemaakt tussen de lokale partijen en de overige landelijke partijen. De overige landelijke partijen zijn de AOV, Leefbaar Nederland, Lijst Pim Fortuyn, Partij voor de Dieren, Partij voor de Vrijheid en Trots op Nederland. Omdat er zeer weinig wethouders zijn van de overige landelijke partijen, zijn deze niet in dit overzicht te zien.

Soms verandert tengevolge van herindelingen het aantal colleges. In heringedeelde gemeenten vinden bovendien tussentijdse verkiezingen plaats, waardoor uiteindelijk ook andere collegesamenstellingen ontstaan.

Het is van belang op te merken dat tot aan begin 2002 het ambt van wethouder werd gecombineerd met het raadslidmaatschap. In 2002, met de introductie van het dualisme, is dit gewijzigd. Wethouders zitten vanaf dat jaar niet meer in de raad.

De gegevens in dit rapport die betrekking hebben op 2014 gaan over juli 2014.

De auteursrechten op deze gegevens behoren toe aan de VNG.
De gegevens zijn bewerkt en geanalyseerd door BMC onderzoek.

Aantal wethouders naar gemeentegrootte

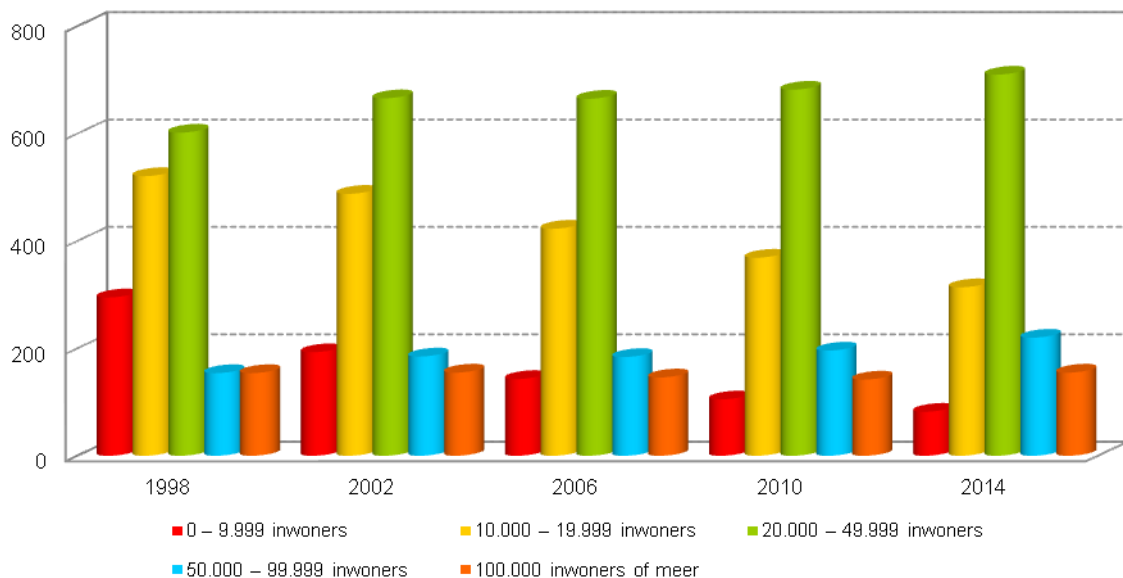
Het aantal wethouders uitgesplitst naar gemeentegrootteklasse is te zien in de onderstaande tabel en figuur.

Tabel 1 Aantal wethouders naar gemeentegrootteklasse

	1998	2002	2006	2010	2014
0 – 9.999 inwoners	295	193	143	105	82
10.000 – 19.999 inwoners	521	488	423	369	314
20.000 – 49.999 inwoners	602	666	665	682	710
50.000 – 99.999 inwoners	154	185	184	196	220
100.000 inwoners of meer	154	155	146	142	155
Totaal	1726	1687	1561	1494	1481

Het totaal aantal wethouders is de afgelopen jaren gedaald. Het aantal wethouders in kleinere gemeenten (tot 20.000 inwoners) is de afgelopen jaren sterk gedaald. Dit is het gevolg van het verdwijnen van veel kleine gemeenten als gevolg van gemeentelijke herindelingen. Het aantal wethouders in gemeenten met meer dan 20.000 inwoners is de afgelopen jaren juist toegenomen. Het aantal wethouders is het hoogst in de categorieën 20.000 tot 50.000 inwoners. Dit is niet vreemd, omdat het aantal gemeenten in deze categorieën beduidend hoger is dan in de andere categorieën.

Figuur 1 Aantal wethouders naar gemeentegrootteklasse



Aandeel wethouders naar politieke partij

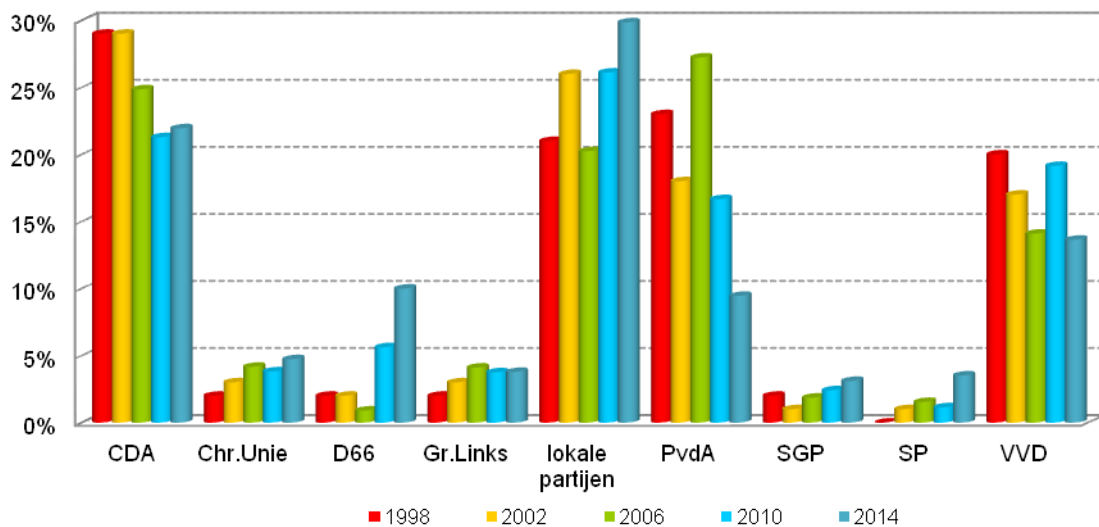
In de onderstaande tabel en figuur is het aandeel wethouders per politieke partij te zien.

Tabel 2 Aandeel wethouders per politieke partij

	1998	2002	2006	2010	2014
CDA	29%	29%	25%	21%	22%
Chr.Unie	2%	3%	4%	4%	5%
D66	2%	2%	1%	6%	10%
Gr.Links	2%	3%	4%	4%	4%
lokale partijen	21%	26%	20%	26%	30%
PvdA	23%	18%	27%	17%	9%
SGP	2%	1%	2%	2%	3%
SP	0%	1%	2%	1%	4%
VVD	20%	17%	14%	19%	14%

De grootste veranderingen in de verdeling van de aandelen wethouders over de politieke partijen treden altijd op na de gemeenteraadsverkiezingen. Het aandeel wethouders van het CDA is na de verkiezingen van 2006 en van 2010 sterk gedaald. In 2006 leverden de raadsverkiezingen de PvdA een grote winst op. Hierdoor werd de PvdA de grootste leverancier van wethouders in dat jaar. Na de verkiezingen van 2010 is het aantal PvdA wethouders weer flink gedaald. Met de verkiezingen van 2010 steeg het aantal wethouders van D66, de VVD en de lokale partijen. Met de verkiezingen van 2014 steeg het aantal wethouders van D66 en de lokale partijen, terwijl het aantal wethouders van de PvdA en de VVD afnam. In 2014 komen de meeste wethouders van de lokale partijen gevolgd door het CDA.

Figuur 2 Aantal wethouders per politieke partij



Aandeel vrouwelijke wethouders naar politieke partij

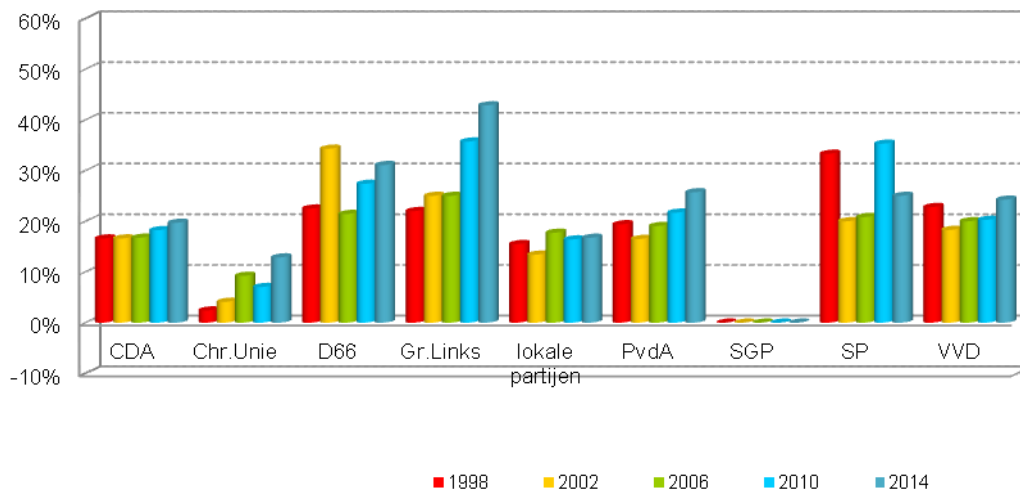
In onderstaande tabel en figuur is een overzicht te zien van het aandeel vrouwelijke wethouders uitgesplitst naar politieke partij.

Tabel 3 Aandeel vrouwelijke wethouders naar politieke partij

	1998	2002	2006	2010	2014
CDA	17%	17%	17%	18%	20%
Chr.Unie	2%	4%	9%	7%	13%
D66	23%	34%	21%	27%	31%
Gr.Links	22%	25%	25%	36%	43%
lokale partijen	16%	13%	18%	16%	17%
PvdA	19%	17%	19%	22%	26%
SGP	0%	0%	0%	0%	0%
SP	33%	20%	21%	35%	25%
VVD	23%	18%	20%	20%	24%
Totaal	18%	16%	18%	19%	21%

Het aantal vrouwelijke wethouders varieert sterk naar politieke partij, maar ligt gemiddeld zo rond de 21 procent. GroenLinks en D66 hebben in 2014 vergeleken met de andere politieke partijen een relatief hoog aandeel vrouwelijke wethouders. De Chr.Unie en de lokale partijen hebben minder dan 20 procent vrouwelijke wethouders. De SGP kent geen vrouwelijke wethouders.

Figuur 3 Aandeel vrouwelijke wethouders naar politieke partij



Aandeel vrouwelijke wethouders naar gemeentegrootte

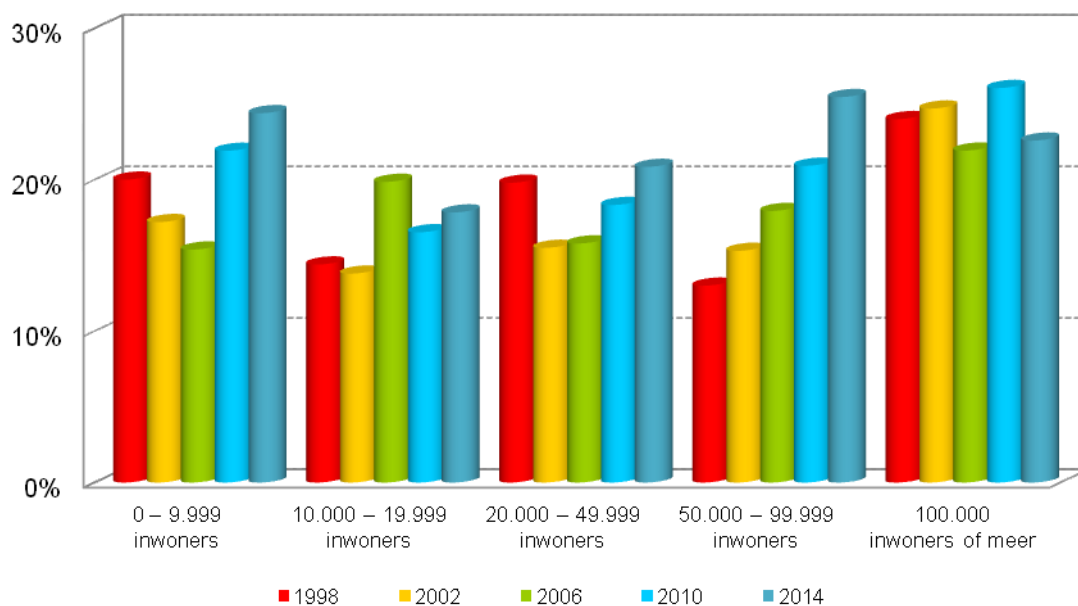
In tabel 4 en figuur 4 is het aandeel vrouwelijke wethouders naar gemeentegrootteklasse weergegeven.

Tabel 4 Aandeel vrouwelijke wethouders naar politieke partij

	1998	2002	2006	2010	2014
0 – 9.999 inwoners	20%	17%	15%	22%	24%
10.000 – 19.999 inwoners	14%	14%	20%	17%	18%
20.000 – 49.999 inwoners	20%	16%	16%	18%	21%
50.000 – 99.999 inwoners	13%	15%	18%	21%	25%
100.000 inwoners of meer	24%	25%	22%	26%	23%
Totaal	18%	16%	18%	19%	21%

In de meeste grootteklassen ligt het percentage vrouwelijke wethouders rond de 21%. In 2014 was het aandeel vrouwelijk wethouders het grootst in de gemeentegrootteklasse 50.000 tot 100.000 inwoners.

Figuur 4 Aandeel vrouwelijke wethouders naar politieke partij



Aandeel vrouwelijke wethouders naar provincie

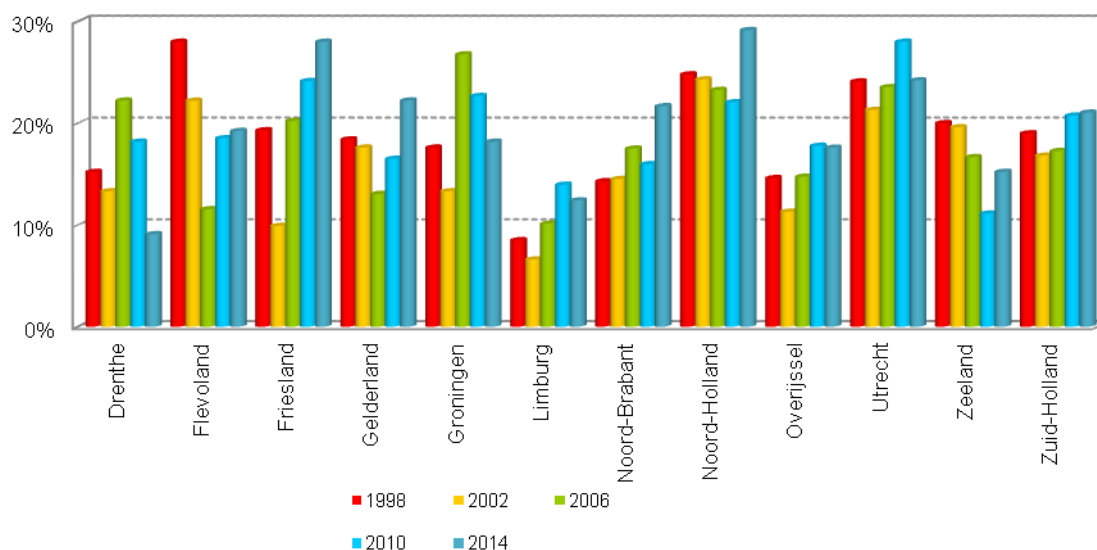
Het aandeel vrouwelijk wethouders is in de onderstaande tabel en figuur uitgesplitst per provincie.

Tabel 5 Aandeel vrouwelijke wethouders naar provincie

	1998	2002	2006	2010	2014
Drenthe	15%	13%	22%	18%	9%
Flevoland	28%	22%	12%	19%	19%
Friesland	19%	10%	20%	24%	28%
Gelderland	18%	18%	13%	16%	22%
Groningen	18%	13%	27%	23%	18%
Limburg	9%	7%	10%	14%	12%
Noord-Brabant	14%	15%	18%	16%	22%
Noord-Holland	25%	24%	23%	22%	29%
Overijssel	15%	11%	15%	18%	18%
Utrecht	24%	21%	24%	28%	24%
Zeeland	20%	20%	17%	11%	15%
Zuid-Holland	19%	17%	17%	21%	21%
Totaal	18%	16%	18%	19%	21%

De ontwikkeling van het aandeel vrouwelijke wethouders naar provincie laat een wisselend beeld zien. Het totaal percentage van vrouwelijke wethouders ligt echter wel stabiel rond de 18-21 procent over deze periode. In 2014 heeft de provincie Noord-Holland het hoogste aandeel vrouwelijke wethouders en de provincie Drenthe het laagste aandeel vrouwelijke wethouders.

Figuur 5 Aandeel vrouwelijke wethouders naar provincie



Gemiddelde leeftijd wethouders naar gemeentegrootte

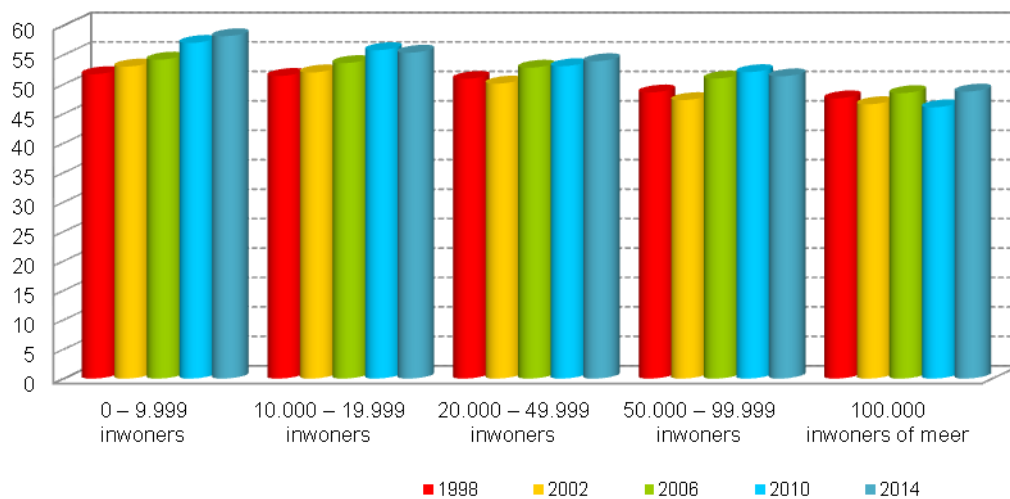
In de tabel en figuur hieronder is de gemiddelde leeftijd van wethouders naar gemeentegrootteklasse te zien.

Tabel 6 Gemiddelde leeftijd wethouders naar gemeentegrootteklasse

	1998	2002	2006	2010	2014
0 – 9.999 inwoners	51,7	53	54,2	57,0	58,1
10.000 – 19.999 inwoners	51,4	52	53,6	55,8	55,4
20.000 – 49.999 inwoners	50,9	50,1	52,8	53,1	53,9
50.000 – 99.999 inwoners	48,6	47,3	51,0	52,1	51,3
100.000 inwoners of meer	47,6	46,6	48,5	46,1	48,7
Totaal	50,7	51,8	52,6	53,4	53,7

Voor alle inwonersklassen geldt dat de gemiddelde leeftijd van wethouders in de periode 1998-2014 is toegenomen. Opvallend is dat wethouders van gemeenten met meer dan 100.000 inwoners gemiddeld jonger zijn dan collega's uit gemeenten met minder inwoners, terwijl in de kleinere gemeenten de toename van de leeftijd de afgelopen jaren veel beperkter was dan bij de grotere gemeenten.

Figuur 6 Gemiddelde leeftijd wethouders naar gemeentegrootte



Gemiddelde leeftijd wethouders naar politieke partij

De gemiddelde leeftijd van wethouders per politieke partij is te zien in tabel 7 en in figuur 7.

Tabel 7 Gemiddelde leeftijd wethouders naar politieke partij

	1998	2002	2006	2010	2014
CDA	51,5	53	52,6	52,9	52,7
Chr.Unie	50,9	50,6	51,9	53,2	54,5
D66	46,7	49,4	47,1	52,2	51,2
Gr.Links	44,9	47,4	48,9	51,0	51,9
lokale partijen	51,1	51,7	52,8	54,2	56,3
PvdA	49,4	51	52,9	54,2	52,0
SGP	53,4	50,7	51,5	53,2	52,9
SP	45	48,2	53,9	51,2	50,6
VVD	51,6	52,1	53,2	52,8	53,3
Totaal	50,7	51,8	52,6	53,4	53,7

Voor vrijwel alle politieke partijen geldt dat de gemiddelde leeftijd van de wethouders in de analyseperiode gestegen is. De mate waarin de gemiddelde leeftijd gestegen is verschilt per politieke partij.

Figuur 7 Gemiddelde leeftijd wethouders naar politieke partij

